



ДЕПАРТАМЕНТ ЛЕСНОГО ХОЗЯЙСТВА
КОСТРОМСКОЙ ОБЛАСТИ

П Р И К А З

« 19 » августа 2025 года № 459

**О проведении аукциона на право
заключения договора купли-продажи**

В соответствии со статьями 78, 79, 80 Лесного Кодекса Российской Федерации, Положением о департаменте лесного хозяйства Костромской области, утвержденным постановлением губернатора Костромской области от 1 октября 2010 года № 186

ПРИКАЗЫВАЮ:

1. Выставить на аукцион на право заключения договора купли-продажи лесных насаждений для заготовки древесины в соответствии с частью 2 статьи 29.1 Лесного кодекса Российской Федерации в исключительных случаях для государственных или муниципальных нужд лесные насаждения согласно Приложению 1 к настоящему приказу.
2. Утвердить извещение о проведении аукциона согласно Приложению 1.
3. Утвердить документацию об аукционе согласно Приложению 2.
4. Аукционной комиссии в соответствии с настоящим приказом и приказом департамента лесного хозяйства Костромской области от 9 декабря 2024 года № 880 «Об утверждении состава комиссии по проведению аукциона» организовать проведение аукциона.

Директор департамента

Д.П. Никулин

ИЗВЕЩЕНИЕ О ПРОВЕДЕНИИ АУКЦИОНА

на право заключения договора купли-продажи лесных насаждений для заготовки древесины в соответствии с частью 2 статьи 29.1 Лесного кодекса Российской Федерации в исключительных случаях для государственных или муниципальных нужд

1. Организатор аукциона: департамент лесного хозяйства Костромской области (ДЛХ Костромской области), ИНН 4401071292, ОГРН 1074401000112, адрес: 156013, г. Кострома, пр. Мира, 128а, тел. +7(4942)457825, электронная почта: dlh@kostroma.gov.ru, сайт: <https://dlh.kostroma.gov.ru>.

2. Решение о проведении аукциона: приказ департамента лесного хозяйства Костромской области от «19» 08 2025 года № 459 «О проведении аукциона на право заключения договора купли-продажи».

3. Предмет аукциона: право на заключение договора купли-продажи лесных насаждений для заготовки древесины, согласно части 1 статьи 3 Закона Костромской области от 6 июля 2009 года №492-4-ЗКО «Об установлении исключительных случаев заготовки древесины, елей и (или) деревьев других хвойных пород для новогодних праздников на основании договоров купли-продажи лесных насаждений на территории Костромской области» в целях вырубki погибших и поврежденных лесных насаждений при проведении санитарно-оздоровительных мероприятий по результатам лесопатологического обследования.

4. Предлагаемые к продаже лесные насаждения:

№ п/п	Местоположение лесных насаждений				Площадь, га	Подлежащие заготовке лесные ресурсы (древесина)		№ лота
	Наименование		№ лесного квартала	№ лесотаксационного выдела		Порода	Объем, куб.м.	
	Лесничества (ОКТМО)	Участкового лесничества (урочища - при наличии)						
1	Шарьинское (34648412)	Васеневское	4	ч.13	2,8	Ель	199	1
						Береза	263	
						Осина	7	
						Липа	4	
						Пихта	20	
2	Октябрьское (34528000)	Соловецкое	138	ч.1,ч.2,ч.3,ч.5,ч.7	55,0	Сосна	106	2
						Ель	2976	
						Береза	5060	
						Осина	3339	
						Пихта	68	
3	Вохомское (34606410)	Крутогорское	25	ч.22,ч.23,ч.27,ч.35,ч.36	27,7	Сосна	121	3
						Ель	6519	
						Береза	2590	
						Осина	272	

№ п/п	Местоположение лесных насаждений			Площадь, га	Подлежащие заготовке лесные ресурсы (древесина)		№ лота	
	Наименование		№ лесного квартала		№ лесотаксационного выдела	Порода		Объем, куб.м.
	Лесничества (ОКТМО)	Участкового лесничества (урочища - при наличии)						
4	Вохомское (34606410)	Крутогорское	25	25,26,ч.7, ч.18,ч.23, ч.27,ч.36	31,8	Сосна	516	4
						Ель	2788	
						Береза	2849	
						Осина	1606	
						Ольха серая	22	
5	Вохомское (34606410)	Крутогорское	25	ч.7,ч.15, ч.18,ч.36	29,4	Сосна	605	5
						Ель	2030	
						Береза	2941	
						Осина	2392	

5. Виды и параметры разрешенного использования:

вид использования лесов – заготовка древесины, согласно части 1 статьи 3 Закона Костромской области от 6 июля 2009 года №492-4-ЗКО «Об установлении исключительных случаев заготовки древесины, елей и (или) деревьев других хвойных пород для новогодних праздников на основании договоров купли-продажи лесных насаждений на территории Костромской области» в целях вырубki погибших и поврежденных лесных насаждений при проведении санитарно-оздоровительных мероприятий по результатам лесопатологического обследования, форма рубки: **сплошная**, вид рубки – **рубка погибших и поврежденных лесных насаждений**.

Объем подлежащих заготовке лесных ресурсов:

лот № 1 – 493 куб.м.;
лот № 2 – 11549 куб.м.;
лот № 3 – 9502 куб.м.;
лот № 4 – 7781 куб.м.;
лот № 5 – 7968 куб.м.

6. Место, дата и время проведения аукциона:

аукцион проводится на электронной площадке РТС–тендер (www.rts-tender.ru) «Имущественные торги: Торги по приватизации, аренде и продаже имущества» **18 сентября 2025 года в 10 часов** (время московское).

7. Начальная цена предмета аукциона:

лот № 1 – 27033,40 руб.;
лот № 2 – 1121464,50 руб.;
лот № 3 – 2177557,70 руб.;
лот № 4 – 1173164,00 руб.;
лот № 5 – 1118654,30 руб.

8. Величина повышения начальной цены предмета аукциона («шаг аукциона»):

лот № 1 – 1351,67 руб.;

лот № 2 – 56073,22 руб.;

лот № 3 – 108877,88 руб.;

лот № 4 – 58658,20 руб.;

лот № 5 – 55932,71 руб.

9. Форма заявки на участие в аукционе, порядок ее приема, адрес места ее приема, дата и время начала и окончания приема заявок на участие в аукционе:

Форма заявка на участие в аукционе

**В Департамент лесного хозяйства
Костромской области от**

(наименование юридического лица, или

Ф.И.О. индивидуального предпринимателя)

(адрес)

(данные документа, удостоверяющего личность индивид.предприним)

КОНТАКТНЫЙ ТЕЛЕФОН _____

Факс./E-mail _____

ИНН _____

ОГРН _____

БАНКОВСКИЕ РЕКВИЗИТЫ:

Р/С _____

НАИМЕН.БАНКА _____

БИК _____

КОР.СЧЕТ _____

заявка.

Прошу разрешения принять участие в аукционе на право заключения договора купли-продажи лесных насаждений проводимом департаментом лесного хозяйства Костромской области

«___» _____ 20__ года в _____ часов в электронной форме, на
(дата и время проведения аукциона)
электронной площадке РТС – тендер.

Желаю приобрести лесные насаждения, расположенные на землях лесного фонда _____ лесничества, аукционная единица (лот) № _____
(наименование лесничества»)
С условиями аукциона ознакомлен и согласен.

(дата)

(подпись заявителя)
М.П.

Для участия в аукционе заявитель представляет на электронную площадку РТС–тендер (www.rts-tender.ru) (лично либо через своего уполномоченного представителя) в установленный срок заявку, содержание которой должно соответствовать требованиям Методических указаний по подготовке, организации и проведению аукционов по продаже права на заключение договоров аренды лесных участков, находящихся в государственной или муниципальной собственности, либо права на заключение договора купли-продажи лесных насаждений в соответствии со статьями 78 - 80 Лесного кодекса Российской Федерации, утвержденных приказом Минсельхоза России от 24 февраля 2009 года № 75 и Лесному кодексу Российской Федерации.

Полномочия представителей заявителей должны быть оформлены в соответствии с гражданским законодательством Российской Федерации.

Заявитель вправе подать только одну заявку на участие в аукционе.

Если на аукционе проводятся торги по нескольким лотам (аукционным единицам), заявитель вправе подать только одну заявку на один и тот же лот, при этом заявитель вправе подать несколько заявок на разные лоты.

Заявитель вправе отозвать заявку на участие в аукционе в любое время до окончания срока подачи заявок на участие в аукционе.

Отзыв заявки осуществляется на электронной площадке РТС–тендер (www.rts-tender.ru) (лично либо через своего уполномоченного представителя).

Основаниями для отказа в допуске к участию в аукционе являются:

1) несоответствие представленной заявки на участие в аукционе требованиям установленным статьей 78 Лесного кодекса Российской Федерации;

2) представление заявки на участие в аукционе на право заключения договора купли-продажи лесных насаждений лицом, право которого на приобретение лесных насаждений на основании договора купли-продажи лесных насаждений не предусмотрено Лесным кодексом Российской Федерации;

3) представление заявки на участие в аукционе лицом, в отношении которого осуществляется проведение процедур, применяемых в деле о банкротстве;

4) нахождение заявителя - юридического лица в процессе ликвидации или принятие заявителем-гражданином решения о прекращении деятельности в качестве индивидуального предпринимателя;

5) непоступление задатка на счет, указанный в документации об аукционе, до окончания срока подачи заявок на участие в аукционе;

6) наличие заявителя в реестре недобросовестных арендаторов лесных участков и покупателей лесных насаждений.

При рассмотрении заявок необходимо учитывать ограничения на предоставление лесных участков отдельным категориям лиц, установленные законодательством Российской Федерации:

в соответствии с Лесным кодексом Российской Федерации использование лесов, представляющее собой предпринимательскую деятельность, осуществляется на землях лесного фонда лицами, зарегистрированными в Российской Федерации в соответствии с частью 3 статьи 25 Федерального закона от 8 августа 2001 года № 129-ФЗ «О государственной регистрации юридических лиц и индивидуальных предпринимателей» (Собрание законодательства Российской Федерации, 2001, N 33, часть I, ст. 3431);

в соответствии с Земельным кодексом Российской Федерации (Собрание законодательства Российской Федерации, 2001, № 44, ст. 4147) иностранные граждане, лица без гражданства и иностранные юридические лица не могут обладать на праве собственности земельными участками, находящимися на приграничных территориях, перечень которых устанавливается Президентом Российской Федерации в соответствии с федеральным законодательством о Государственной границе Российской Федерации, и на иных установленных особо территориях Российской Федерации в соответствии с федеральными законами (статья 15, часть 3);

иные ограничения, предусмотренные законодательством Российской Федерации.

Аукционная комиссия вправе получать сведения об осуществлении в отношении заявителя процедур банкротства из официальных источников, в том числе путем использования официального сайта соответствующего арбитражного суда субъекта Российской Федерации или территориального органа Федеральной налоговой службы Российской Федерации.

Заявки на участие в аукционе принимаются на электронной площадке РТС-тендер (www.rts-tender.ru) «Имущественные торги: Торги по приватизации, аренде и продаже имущества». Начало приема заявок **10.00 часов 1 сентября 2025 года** окончание приема заявок **10.00 часов 16 сентября 2025 года** (время московское).

10. Размер задатка, порядок его внесения и возврата, банковские реквизиты счета для перечисления задатка.

Размер задатка:

лот № 1 – 27033,40 руб.;

лот № 2 – 1121464,50 руб.;

лот № 3 – 2177557,70 руб.;

лот № 4 – 1173164,00 руб.;

лот № 5 – 1118654,30 руб.

Порядок внесения и возврата задатка:

участники аукциона вносят задаток в размере, в сроки, которые указаны в извещении о проведении аукциона. Если аукцион не состоялся, задаток подлежит возврату в течение пяти дней с даты размещения извещения об отказе в проведении

аукциона. Задаток возвращается также лицам, которые участвовали в аукционе, но не выиграли их. Задатки возвращаются заявителям по реквизитам, указанным в заявке на участие в аукционе.

В случае уклонения победителя аукциона, единственного заявителя или единственного участника аукциона от заключения договора внесенный ими задаток не возвращается.

При заключении договора с лицом, выигравшим аукцион, сумма внесенного им задатка засчитывается в счет исполнения обязательств по заключенному договору.

В случае, если победитель аукциона уклонился от заключения договора, соответствующий договор подлежит заключению с участником аукциона, который сделал предпоследнее предложение о цене предмета аукциона.

Департамент рекомендует задаток для участия в аукционе внести по реквизитам счета указанным ниже не позднее чем за три рабочих дня до окончания срока подачи заявок.

Департамент лесного хозяйства Костромской области не несет ответственности за сроки перечисления денежных средств (задатков) банками и за срок поступления в департамент лесного хозяйства Костромской области банковской выписки, подтверждающей поступление задатка на указанный ниже счет, открытый в департаменте финансов Костромской области.

В случае если Заявитель не будет допущен к участию в аукционе, Организатор аукциона обязуется вернуть сумму внесенного Заявителем задатка в течение 3 (трех) рабочих дней со дня подписания Организатором аукциона протокола приема заявок на участие в торгах.

В случае если Заявитель не признан по результатам аукциона победителем аукциона, единственным заявителем аукциона, единственным участником аукциона или участником аукциона, который сделал предпоследнее предложение о цене предмета аукциона, Организатор аукциона обязуется вернуть сумму внесенного Заявителем задатка в течение 3 (трех) рабочих дней со дня подписания Протокола о результатах аукциона.

В случае если Заявитель признан участником аукциона, который сделал предпоследнее предложение о цене предмета аукциона, Организатор аукциона обязуется вернуть сумму внесенного Заявителем задатка в течение 3 (трех) рабочих дней со дня подписания соответствующего договора участником торгов, признанным по результатам аукциона победителем.

В случае отзыва Заявителем заявки на участие в аукционе до окончания срока приема заявок Организатор аукциона обязуется вернуть сумму внесенного Заявителем задатка в течение 3 (трех) рабочих дней с даты получения уведомления об отзыве заявки на участие в торгах. В случае отзыва заявки заявителем позднее дня окончания срока приема заявок задаток возвращается в порядке, установленном для участников торгов.

В случае отказа Организатором аукциона от проведения аукциона, он возвращает сумму внесенного Заявителем задатка в течение 5 (пяти) дней с даты размещения извещения об отказе в проведении аукциона на официальном сайте торгов.

Банковские реквизиты счета для перечисления задатка:

ДЕПАРТАМЕНТ ФИНАНСОВ КОСТРОМСКОЙ ОБЛАСТИ (департамент лесного хозяйства Костромской области, л/с 820010018) ИНН 4401071292, КПП 440101001, ВОЛГО-ВЯТСКОЕ ГУ БАНКА РОССИИ//УФК ПО КОСТРОМСКОЙ ОБЛАСТИ г. Кострома, БИК ТОФК 042202103, Единый казначейский счет 40102810145370000103, Казначейский счет 03222643340000004100 КБК 05311204011016000120 (ОКТМО указано в таблице пункта 4 настоящего Извещения, по соответствующему лоту). Назначение платежа: **Задаток для участия в аукционе лот № _____.**

11. Сроки заключения договора купли-продажи лесных насаждений:

не допускается подписание договора аренды лесного участка, ранее чем через десять дней со дня размещения информации о результатах аукциона на официальном сайте торгов. Договор направляется организатором аукциона на подписание в течение 5 дней со дня истечения указанных десяти дней, в течение которых не допускается подписание договора.

Протокол, составляемый по результатам аукциона, проведенного в электронной форме, подготавливается в форме электронного документа, который подписывается организатором аукциона усиленной квалифицированной электронной подписью в день проведения аукциона.

Организатор аукциона, проведенного в электронной форме, обеспечивает направление протокола о результатах данного аукциона оператору электронной площадки в течение трех рабочих дней с даты его подписания. Оператор электронной площадки обеспечивает размещение протокола о результатах аукциона, проведенного в электронной форме, на электронной площадке в течение одного рабочего дня с даты получения такого протокола от организатора аукциона.

Единственный заявитель или единственный участник аукциона обязан заключить договор купли-продажи не позднее чем через двадцать дней после дня проведения аукциона. Победитель аукциона обязан подписать договор аренды купли-продажи в течение 10 рабочих дней со дня направления ему проекта такого договора.

Сведения о лицах, уклонившихся от заключения договора, включаются в реестр недобросовестных арендаторов лесных участков и покупателей лесных насаждений.

12. Иные сведения:

- 1) аукцион проводится в электронной форме;
- 2) документация об аукционе размещена на электронной площадке РТС-тендер (www.rts-tender.ru) «Имущественные торги: Торги по приватизации, аренде и продаже имущества».

Документация об аукционе

1. Проекты договоров купли-продажи лесных насаждений (лоты № 1-5) на 77 л.
2. Форма заявки на участие в аукционе на 1 л.
3. Инструкция по заполнению заявки на участие в аукционе – на 2 л.

Проект договора купли-продажи лесных насаждений № _____

г.Кострома _____
(место заключения договора)

« _____ » _____ 20__ г.

Департамент лесного хозяйства Костромской области в лице директора департамента Никулина Дмитрия Петровича, действующего на основании положения о департаменте лесного хозяйства Костромской области, утвержденного постановлением губернатора Костромской области от 1 октября 2010 года № 186, именуемый в дальнейшем Продавцом, с одной стороны, и _____

(наименование юридического лица или фамилия, имя, отчество (последнее при наличии гражданина, в том числе индивидуального предпринимателя))

в лице _____
(фамилия, имя, отчество (последнее при наличии) лица, действующего от имени гражданина,

_____,
должность (при наличии), фамилия, имя, отчество (последнее при наличии) лица, действующего от имени юридического лица)

действующего на основании _____,
(устав доверенность (при наличии) их реквизиты

именуемый в дальнейшем Покупателем, с другой стороны, заключили настоящий Договор о нижеследующем:

I. Предмет Договора

1. По настоящему Договору на основании протокола о результатах аукциона от « _____ » _____ 20__ года № _____ Продавец обязуется передать лесные насаждения, расположенные на землях, находящихся в федеральной собственности (далее - лесные насаждения), в собственность Покупателю для заготовки древесины в соответствии с частью 2 статьи 29.1 Лесного кодекса Российской Федерации (Собрание законодательства Российской Федерации, 2015, № 27, ст. 3997) (в исключительных случаях заготовки древесины для государственных или муниципальных нужд, согласно части 1 статьи 3 Закона Костромской области от 6 июля 2009 года №492-4-ЗКО «Об установлении исключительных случаев заготовки древесины, елей и (или) деревьев других хвойных пород для новогодних праздников на основании договоров купли-продажи лесных насаждений на территории Костромской области» в целях вырубки погибших и поврежденных лесных насаждений при проведении санитарно-оздоровительных мероприятий по результатам лесопатологического обследования), а Покупатель обязуется принять лесные насаждения и уплатить за них плату в соответствии с разделом III настоящего Договора.

2. Местоположение лесных насаждений Костромская область, Шарьинский муниципальный округ, Шарьинское лесничество, Васеневское участковое лесничество, квартал 4 часть выдела 13.

3. Характеристика и объем древесины лесных насаждений, подлежащей заготовке, указываются в приложении №1 к настоящему Договору.

4. Схема расположения лесных насаждений приводится в приложении №2 к настоящему Договору.

II. Условия заготовки древесины

5. Форма рубки сплошная вид рубки рубка погибших и поврежденных лесных насаждений
(сплошная, выборочная) (спелых и перестойных лесных насаждений,

погибших и поврежденных лесных насаждений, при уходе за лесами, а также при выполнении мероприятий, предусмотренных статьей 19 Лесного кодекса Российской Федерации, заготовка елей и (или) других деревьев хвойных пород для проведения новогодних праздников (указать нужное)

6. Заготовке не подлежат: расположенные на лесосеке: семенники и деревья в семенных куртинах и полосах, жизнеспособные деревья ценных лесных пород, лесные насаждения, не предназначенные для заготовки древесины и подлежащие сохранению в соответствии с лесным законодательством Российской Федерации, в том числе источники обсеменения и плюсовые деревья, виды (породы) деревьев, занесенные в Красную книгу Российской Федерации, в красные книги субъектов Российской Федерации, включенные в перечень видов (пород) деревьев и кустарников, заготовка древесины которых не допускается в соответствии со статьей 29 Лесного кодекса Российской Федерации.

7. Сроки и условия вывоза древесины

(древесины, елей и (или) деревьев других хвойных пород для новогодних праздников (указать нужное)

древесина вывозится с даты подписания сторонами акта приема-передачи лесных насаждений согласно приложению №4 к настоящему Договору в сроки действия настоящего Договора, после её учета, в соответствии со статьей 50.1 Лесного кодекса Российской Федерации.

8. Очистка лесосеки от порубочных остатков осуществляется одновременно с заготовкой древесины

следующим способом: укладкой порубочных остатков на волокнистые материалы с целью их укрепления и предохранения почвы от сильного уплотнения и повреждения при трелевке

в следующие сроки: с даты подписания сторонами акта приема-передачи лесных насаждений согласно приложению №4 к настоящему Договору, в сроки действия настоящего Договора до информирования Продавца, согласно подпункта «и» пункта 15 настоящего Договора.

9. Заготовка древесины

(древесины, елей и (или) деревьев других хвойных пород для новогодних праздников (указать нужное)

осуществляется в соответствии с условиями настоящего Договора, требованиями Лесного кодекса Российской Федерации (Собрание законодательства Российской Федерации, 2006, № 50, ст. 5278; 2020, № 18, ст. 2892), правилами заготовки древесины и особенностями заготовки древесины в указанных в статье 23 Лесного кодекса Российской Федерации лесничествах, установленными в соответствии с частью 9 статьи 29 Лесного кодекса Российской Федерации (Собрание законодательства Российской Федерации, 2006, № 50, ст. 5278; 2020, № 18, ст. 2892), правилами ухода за лесами, установленными в соответствии с частью 3 статьи 64 Лесного кодекса Российской Федерации (Собрание законодательства Российской Федерации, 2006, № 50, ст. 5278; 2020, № 18, ст. 2892), правилами

пожарной безопасности в лесах, установленными в соответствии с частью 3 статьи 53 Лесного кодекса Российской Федерации (Собрание законодательства Российской Федерации, 2006, № 50, ст. 5278; 2020, № 18, ст. 2892), правилами санитарной безопасности в лесах, установленными в соответствии с частью 3 статьи 60.3 Лесного кодекса Российской Федерации (Собрание законодательства Российской Федерации, 2006, № 50, ст. 5278; 2020, № 18, ст. 2892), правилами заготовки и сбора недревесных лесных ресурсов, установленными в соответствии с частью 5 статьи 32 Лесного кодекса Российской Федерации (Собрание законодательства Российской Федерации, 2006, № 50, ст. 5278; 2020, № 18, ст. 2892), а также видами лесосечных работ, порядком и последовательностью их проведения, установленными в соответствии с частью 4 статьи 16.1 Лесного кодекса Российской Федерации (Собрание законодательства Российской Федерации, 2006, № 50, ст. 5278; 2020, № 18, ст. 2892).

10. Обеспечение сохранения подроста осуществляется в соответствии с технологической картой лесосечных работ.

III. Размер и условия внесения платы

11. Размер платы по настоящему Договору определяется в соответствии со статьей 76 Лесного кодекса Российской Федерации (Собрание законодательства Российской Федерации, 2006, № 50, ст. 5278; 2015, № 27, ст. 3997).

Плата по настоящему Договору составляет _____ рублей.

В течение 3 рабочих дней с даты заключения настоящего Договора Покупатель вносит установленную настоящим Договором плату в полном объеме.

Расчет платы по настоящему Договору приводится в приложении № 3 к настоящему Договору.

Плата по настоящему Договору вносится путем перечисления денежных средств на расчетный счет Продавца в соответствии с платежными реквизитами, указанными в разделе IX настоящего Договора.

IV. Взаимодействие сторон

12. Продавец имеет право:

а) осуществлять проверки соблюдения Покупателем условий настоящего Договора;

б) после завершения Покупателем работ по заготовке древесины проводить осмотр лесосеки.

13. Продавец обязан:

а) передать Покупателю лесные насаждения по акту приема-передачи лесных насаждений согласно приложению № 4 к настоящему Договору в течение 5 рабочих дней после поступления оплаты по настоящему Договору на счет Продавца в соответствии с разделом III настоящего Договора;

б) обозначить на местности с помощью лесохозяйственных знаков и на картах (схемах) лесов местоположение продаваемых лесных насаждений;

14. Покупатель имеет право осуществлять заготовку древесины в течение

срока действия настоящего Договора в объеме, установленном настоящим Договором, после подписания акта приема-передачи лесных насаждений согласно приложению № 4 к настоящему Договору.

Срок рубки лесных насаждений, трелевки, частичной переработки, хранения, вывоза древесины может быть увеличен Продавцом в порядке, в случаях и сроки, установленные правилами заготовки древесины и особенности заготовки древесины в указанных в статье 23 Лесного кодекса Российской Федерации лесничествах, установленными в соответствии с частью 9 статьи 29 Лесного кодекса Российской Федерации, по письменному заявлению Покупателя.

15. Покупатель обязан:

а) внести плату в порядке, установленном настоящим Договором;

б) принять лесные насаждения, местоположение которых указано в пункте 2 настоящего Договора, по акту приема-передачи лесных насаждений согласно приложению № 4 к настоящему Договору в течение 5 рабочих дней после поступления оплаты по настоящему Договору на счет Продавца в соответствии с разделом III настоящего Договора;

в) соблюдать правила заготовки древесины и особенности заготовки древесины в указанных в статье 23 Лесного кодекса Российской Федерации лесничествах, установленные в соответствии с частью 9 статьи 29 Лесного кодекса Российской Федерации, правила ухода за лесами, установленные в соответствии с частью 3 статьи 64 Лесного кодекса Российской Федерации, правила пожарной безопасности в лесах, установленные в соответствии с частью 3 статьи 53 Лесного кодекса Российской Федерации, правила санитарной безопасности в лесах, установленные в соответствии с частью 3 статьи 60.3 Лесного кодекса Российской Федерации, правила заготовки и сбора недревесных лесных ресурсов, установленные в соответствии с частью 5 статьи 32 Лесного кодекса Российской Федерации;

г) выполнять лесосечные работы в соответствии с технологической картой лесосечных работ;

д) осуществлять складирование заготовленной древесины в местах, предусмотренных технологической картой лесосечных работ;

е) обеспечить вывоз древесины в срок, установленный настоящим Договором;

ж) осуществлять выполнение работ по очистке лесосеки от порубочных остатков в срок, установленный пунктом 8 настоящего Договора, в соответствии с правилами заготовки древесины и особенностями заготовки древесины в указанных в статье 23 Лесного кодекса Российской Федерации лесничествах, установленными в соответствии с частью 9 статьи 29 Лесного кодекса Российской Федерации, Правилами ухода за лесами, установленными в соответствии с частью 3 статьи 64 Лесного кодекса Российской Федерации, правилами пожарной безопасности в лесах, установленными в соответствии с частью 3 статьи 53 Лесного кодекса Российской Федерации, правилами санитарной безопасности в лесах, установленными в соответствии с частью 3 статьи 60.3 Лесного кодекса Российской Федерации, правилами заготовки и сбора недревесных лесных ресурсов, установленными в соответствии с частью 5 статьи 32 Лесного кодекса

Российской Федерации, а также видами лесосечных работ, порядком и последовательностью их проведения, установленными в соответствии с частью 4 статьи 16.1 Лесного кодекса Российской Федерации;

з) не допускать уничтожения или повреждения граничных, квартальных, лесосечных и других столбов и знаков;

и) после завершения работ по заготовке древесины в течение 3 рабочих дней, но не позднее окончания срока действия настоящего Договора, информировать Продавца об окончании указанных работ;

к) осуществлять учет заготовленной древесины до ее вывоза из леса, за исключением заготовки елей и (или) деревьев других хвойных пород для новогодних праздников.

V. Ответственность сторон

16. За неисполнение или ненадлежащее исполнение обязательств, предусмотренных настоящим Договором, Продавец и Покупатель несут ответственность согласно законодательству Российской Федерации (включая обязанность возместить в соответствии с Гражданским кодексом Российской Федерации (Собрание законодательства Российской Федерации, 1994, № 32, ст. 3301; 2019, № 27, ст. 3655) убытки, причиненные таким неисполнением или ненадлежащим исполнением) и настоящему Договору.

17. За нарушение условий настоящего Договора Покупатель уплачивает Продавцу неустойку в следующем размере:

а) за ненадлежащее выполнение обязанностей по внесению платы по настоящему Договору - 0,1 процента суммы просроченного платежа за каждый день просрочки. Начисление неустойки производится начиная со дня, следующего за днем истечения срока платежа, и до дня внесения просроченного платежа в полном объеме;

б) за невыполнение или несвоевременное выполнение работ по очистке лесосеки от порубочных остатков в соответствии с настоящим Договором, правилами заготовки древесины и особенностями заготовки древесины в указанных в статье 23 Лесного кодекса Российской Федерации лесничествах, установленными в соответствии с частью 9 статьи 29 Лесного кодекса Российской Федерации, правилами ухода за лесами, установленными в соответствии с частью 3 статьи 64 Лесного кодекса Российской Федерации, правилами пожарной безопасности в лесах, установленными в соответствии с частью 3 статьи 53 Лесного кодекса Российской Федерации, правилами санитарной безопасности в лесах, установленными в соответствии с частью 3 статьи 60.3 Лесного кодекса Российской Федерации, правилами заготовки и сбора недревесных лесных ресурсов, установленными в соответствии с частью 5 статьи 32 Лесного кодекса Российской Федерации, а также видами лесосечных работ, порядком и последовательностью их проведения, установленными в соответствии с частью 4 статьи 16.1 Лесного кодекса Российской Федерации, захламливание по вине Покупателя просек и прилегающих к лесосекам полос шириной 50 метров - 4-кратная стоимость затрат, необходимых для очистки данной территории по

нормативам затрат на выполнение государственными бюджетными и автономными учреждениями мероприятий по защите лесов, состоящих из очистки леса от захламления, определенные в соответствии со статьей 69.2 Бюджетного кодекса Российской Федерации;

в) за складирование заготовленной древесины в местах, не предусмотренных технологической картой лесосечных работ, - 2-кратная стоимость складированной древесины, определенная по ставкам платы за единицу объема древесины лесных насаждений, установленным постановлением Правительства Российской Федерации от 22.05.2007 № 310 «О ставках платы за единицу объема лесных ресурсов и ставках платы за единицу площади лесного участка, находящегося в федеральной собственности» (Собрание законодательства Российской Федерации, 2007, № 30, ст. 3935; 2020, № 2, ст. 205), органами государственной власти субъектов Российской Федерации, органами местного самоуправления, уполномоченными в соответствии со статьями 81 - 84 Лесного кодекса Российской Федерации (Собрание законодательства Российской Федерации, 2006, № 50, ст. 5278; 2018, № 53, ст. 8464);

г) за оставление не вывезенной в установленный правилами заготовки древесины и особенностями заготовки древесины в указанных в статье 23 Лесного кодекса Российской Федерации лесничествах, установленными в соответствии с частью 9 статьи 29 Лесного кодекса Российской Федерации, срок (включая предоставленные отсрочки) древесины на лесосеке - 6-кратная стоимость не вывезенной в срок древесины, определенная по ставкам платы за единицу объема лесных ресурсов, установленным постановлением Правительства Российской Федерации от 22.05.2007 № 310 «О ставках платы за единицу объема лесных ресурсов и ставках платы за единицу площади лесного участка, находящегося в федеральной собственности», органами государственной власти субъектов Российской Федерации, органами местного самоуправления, уполномоченными в соответствии со статьями 81 - 84 Лесного кодекса Российской Федерации;

д) за уничтожение или повреждение граничных, квартальных, лесосечных и других столбов и знаков - 9-кратная стоимость их изготовления и установки;

е) за рубку или повреждение семенников и деревьев в семенных куртинах и полосах, за рубку деревьев, не подлежащих рубке при проведении сплошных, выборочных рубок, - 4-кратная стоимость соответствующей срубленной древесины, а также поврежденных семенников и деревьев в семенных куртинах и полосах, определенная по ставкам платы за единицу объема древесины лесных насаждений, установленным постановлением Правительства Российской Федерации от 22.05.2007 № 310 «О ставках платы за единицу объема лесных ресурсов и ставках платы за единицу площади лесного участка, находящегося в федеральной собственности», органами государственной власти субъектов Российской Федерации, органами местного самоуправления, уполномоченными в соответствии со статьями 81 - 84 Лесного кодекса Российской Федерации;

ж) за проведение заготовки и трелевки древесины способами, в результате которых в горных условиях возникла эрозия, - 100 тыс. рублей за каждый гектар эродированной площади, на которой поврежден гумусовый слой почвы;

з) за несоблюдение требований Правил лесовосстановления, в соответствии с

частью 3 статьи 62 Лесного кодекса Российской Федерации (Собрание законодательства Российской Федерации, 2006, № 50, ст. 5278; 2020, № 18, ст. 2892), в части повреждения или уничтожения подроста и (или) 2-го яруса хвойных твердолиственных пород лесных насаждений, - 2-кратная стоимость работ, необходимых для создания и выращивания лесных культур до возраста поврежденного или уничтоженного подроста на участке, равном площади, на которой уничтожен или поврежден подрост, по нормативам затрат на выполнение государственными бюджетными и автономными учреждениями мероприятий по воспроизводству лесов, состоящих из подготовки лесного участка и обработки почвы для создания лесных культур, создания лесных культур, агротехнического ухода за лесными культурами, в том числе дополнения лесных культур, проведения рубок ухода в молодняках (осветление и прочистка), определенные в соответствии со статьей 69.2 Бюджетного кодекса Российской Федерации.

18. Уплата неустойки не освобождает Покупателя от выполнения обязательств, предусмотренных настоящим Договором.

VI. Порядок изменения и расторжения Договора

19. Все изменения к настоящему Договору оформляются в письменной форме и подписываются сторонами.

20. Внесение изменений в Договор, заключенный по результатам аукциона, на основании соглашения сторон такого договора или по требованию одной из его сторон не допускается, за исключением случаев изменения целевого назначения или разрешенного использования лесов, существенного изменения параметров использования лесов (возрасты рубок, расчетная лесосека, сроки использования лесов) или существенного изменения обстоятельств, из которых стороны договора купли-продажи лесных насаждений исходили при его заключении, если такое изменение обстоятельств возникло вследствие природных явлений (лесных пожаров, ветровалов, наводнений и других стихийных бедствий) и стало основанием для внесения изменений в государственный лесной реестр.

21. Настоящий Договор, заключенный по результатам аукциона, может быть изменен по решению суда в случае существенного изменения количественных и качественных характеристик таких лесных насаждений.

22. При изменении условий настоящего Договора обязательства сторон сохраняются в измененном виде.

В случае изменения условий настоящего Договора обязательства считаются измененными с момента заключения соглашения сторон об изменении условий Договора, если иное не вытекает из соглашения или характера изменения условий Договора, а при изменении условий Договора в судебном порядке - с момента вступления в законную силу решения суда об изменении условий настоящего Договора.

23. Настоящий Договор прекращает действие в случаях, предусмотренных гражданским законодательством Российской Федерации, и случае, предусмотренном пунктом 24 настоящего Договора.

24. Продавец вправе отказаться от исполнения настоящего Договора в

одностороннем порядке в случае невыполнения Покупателем лесохозяйственного регламента в части охраны лесов от пожаров, в части защиты лесов, в части охраны лесов от загрязнения и иного негативного воздействия, в части воспроизводства лесов, уведомив об этом Покупателя в письменной форме за 30 дней до даты расторжения договора.

Настоящий Договор прекращает свое действие с даты, указанной в письменном уведомлении. В случае одностороннего отказа Покупателя от исполнения настоящего Договора он считается расторгнутым.

VII. Срок действия Договора

25. Срок действия настоящего Договора устанавливается с «___» _____ 2025 г. по «28» сентября 2026 г.

VIII. Прочие условия Договора

26. Покупатель извещен о том, что количественные и качественные характеристики заготовленной древесины, полученные при ее учете, могут отличаться от количественных и качественных характеристик лесных насаждений, являющихся предметом настоящего Договора с учетом погрешности измерения объема древесины при таксации, установленной правилами заготовки древесины и особенностями заготовки древесины в указанных в статье 23 Лесного кодекса Российской Федерации лесничествах, установленными в соответствии с частью 9 статьи 29 Лесного кодекса Российской Федерации.

27. Спорные вопросы, возникающие в ходе исполнения настоящего Договора, или вопросы, не оговоренные в настоящем Договоре, разрешаются путем переговоров. В случае если согласие путем переговоров не достигнуто, указанные вопросы разрешаются в судебном порядке.

Споры рассматриваются в судебном порядке по месту нахождения Продавца.

28. Продавец и Покупатель несут ответственность за неисполнение или ненадлежащее исполнение своих обязательств по настоящему Договору, если не докажут, что надлежащее исполнение оказалось невозможным вследствие непреодолимой силы, то есть чрезвычайных и непредотвратимых при данных условиях обстоятельств.

29. Прекращение срока действия настоящего Договора не освобождает стороны от исполнения обязательств по нему.

30. Настоящий Договор составлен в форме электронного документа, подписанного усиленными электронными подписями Продавца и Покупателя.

31. Приложения к настоящему Договору являются его неотъемлемыми частями.

IX. Реквизиты сторон

ПРОДАВЕЦ:	Департамент лесного хозяйства Костромской области
-----------	---

Место нахождения	156013, г. Кострома, пр. Мира, 128а
Адрес для направления почтовой корреспонденции	156013, г. Кострома, пр. Мира, 128а
ИНН	4401071292
КПП	440101001
ОГРН	1074401000112
ОКПО	97599400
Банковские реквизиты	
Банк получателя	ВОЛГО-ВЯТСКОЕ ГУ БАНКА РОССИИ //УФК по Костромской области г.Кострома
ЕКС	40102810145370000103
КС	03100643000000014100
БИК	042202103
	_____ Д.П. Никулин М.П. (подпись)

ПОКУПАТЕЛЬ:	Наименование юридического лица
Место нахождения	
Адрес для направления почтовой корреспонденции	
ИНН	
КПП	
ОГРН	
ОКПО	
Банковские реквизиты	
Банк получателя	
р/с	
к/с	

БИК	
ПРЕДСТАВИТЕЛЬ ПОКУПАТЕЛЯ ПО ДОВЕРЕННОСТИ:	Фамилия, имя, отчество (последнее при наличии)
Паспортные данные (серия, номер, дата выдачи и кем выдан паспорт)	
Доверенность (номер, дата)	
Адрес регистрации	
Телефон	
	_____ (подпись) м.п. (при наличии)

ПОКУПАТЕЛЬ:	Фамилия, имя, отчество (последнее при наличии) гражданина
Паспортные данные (серия, номер, дата выдачи и кем выдан паспорт)	
Адрес по месту пребывания	
Адрес по месту жительства	
ИНН (при наличии)	
Телефон	
Банковские реквизиты (при наличии)	
Банк получателя	
р/с	
к/с	
БИК	

ПРЕДСТАВИТЕЛЬ ПОКУПАТЕЛЯ ПО ДОВЕРЕННОСТИ:	Фамилия, имя, отчество (последнее при наличии)
Паспортные данные (серия, номер, дата выдачи и кем выдан паспорт)	
Доверенность (номер, дата)	
Адрес регистрации	
Телефон	
	_____ (подпись) м.п. (при наличии)

Приложение № 1
к проекту договора
купли-продажи лесных насаждений

Характеристика и объем древесины лесных насаждений,
подлежащей заготовке

Номер лесного квартала	Номер лесотакса ционного выдела	Площадь лесосек и, га	Хозяйство, преоблад ающая порода	Пород ы	Объем, куб. метров					
					Деловая				Дров а	Всег о
					Кру пная	Средн яя	Ме лка я	Всег о		
4	ч.13	2,8	мягколис твенное, береза	Ель	11	17	5	33	166	199
				Береза	8	33	0	41	222	263
				Осина	0	1	0	1	6	7
				Липа	0	2	1	3	1	4
				Пихта	0	0	0	0	20	20
Итого:	-	2,8	-	-	19	53	6	78	415	493

Продавец
Никулин Д.П.
(фамилия, имя, отчество)

(подпись)

М.П.

Покупатель

(фамилия, имя, отчество (последнее при наличии))

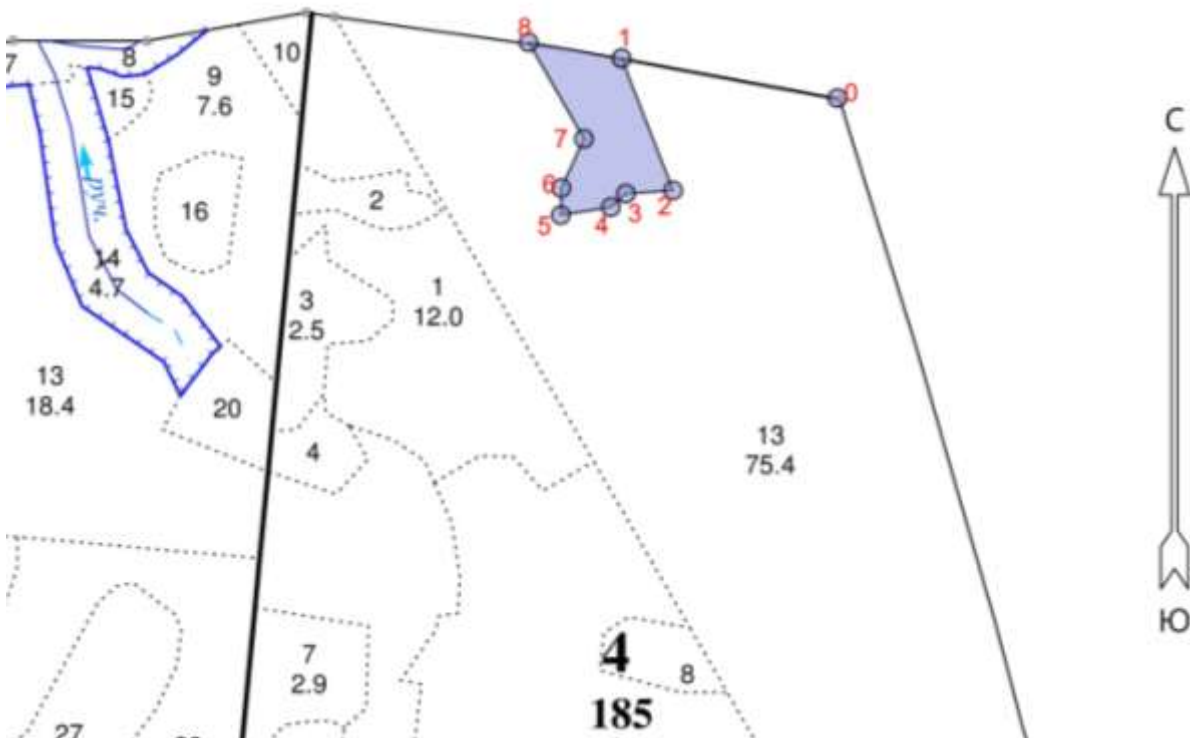
(подпись)

М.П.(при наличии)

Приложение № 2
к проекту договора купли-продажи
лесных насаждений

Схема расположения лесных насаждений

Местоположение лесных насаждений Костромская область, Шарьинский муниципальный округ, Шарьинское лесничество, Васеневское участковое лесничество, квартал 4 часть выдела 13
Масштаб 1:10000
Площадь 2,8 га



№№№	Направление	Румбы	Длина, м
0 - 1	ЮЗ	89°	325
1 - 2	ЮВ	32°	210
2 - 3	ЮЗ	75°	70
3 - 4	ЮЗ	37°	30
4 - 5	ЮЗ	70°	75
5 - 6	СЗ	10°	40
6 - 7	СВ	14°	80
7 - 8	СЗ	41°	164
8 - 1	СВ	89°	140

Продавец
Никулин Д.П.
(фамилия, имя, отчество)

(подпись)

М.П.

Покупатель

(фамилия, имя, отчество (последнее при наличии))

(подпись)

М.П.(при наличии)

Приложение № 4
к проекту договора купли-продажи
лесных насаждений

Акт приема-передачи лесных насаждений
от «__» _____ 20__ г. № _____

Продавец в лице директора департамента лесного хозяйства Костромской области Никулина Дмитрия Петровича, действующего на основании положения о департаменте лесного хозяйства Костромской области, утвержденного постановлением губернатора Костромской области от 1 октября 2010 года №186, и Покупатель в лице _____

(фамилия, имя, отчество (последнее при наличии) гражданина или лица,

действующего от имени юридического лица либо от имени гражданина, в том числе индивидуального предпринимателя, по доверенности)

действующего на основании _____,
(документ, удостоверяющий личность, или доверенность
(при необходимости), их реквизиты)

составили настоящий акт о том, что на основании Договора купли-продажи лесных насаждений первый передал, а второй принял лесные насаждения, расположенные на землях, находящихся в федеральной собственности.

Местоположение лесных насаждений Костромская область, Шарьинский муниципальный округ, Шарьинское лесничество, Васеневское участковое лесничество, квартал 4 часть выдела 13

Характеристика и объем древесины лесных насаждений, подлежащих заготовке

Номер лесного квартала	Номер лесотаксационного выдела	Площадь лесосеки, га	Хозяйство, преобладающая порода	Породы	Объем, куб. метров					
					Деловая				Дрова	Всего
					Крупная	Средняя	Мелкая	Всего		
4	ч.13	2,8	мягколиственное, береза	Ель	11	17	5	33	166	199
				Береза	8	33	0	41	222	263
				Осина	0	1	0	1	6	7
				Липа	0	2	1	3	1	4
				Пихта	0	0	0	0	20	20
Итого:	-	2,8	-	-	19	53	6	78	415	493

Передал:

Продавец

Никулин Д.П.

(фамилия, имя, отчество)

(подпись)

М.П.

Принял:

Покупатель

(фамилия, имя, отчество (последнее при наличии))

(подпись)

М.П.(при наличии)

Проект договора купли-продажи лесных насаждений № _____

г.Кострома _____
(место заключения договора)

« _____ » _____ 20__ г.

Департамент лесного хозяйства Костромской области в лице директора департамента Никулина Дмитрия Петровича, действующего на основании положения о департаменте лесного хозяйства Костромской области, утвержденного постановлением губернатора Костромской области от 1 октября 2010 года № 186, именуемый в дальнейшем Продавцом, с одной стороны, и _____

(наименование юридического лица или фамилия, имя, отчество (последнее при наличии гражданина, в том числе индивидуального предпринимателя))

в лице _____
(фамилия, имя, отчество (последнее при наличии) лица, действующего от имени гражданина,

_____,
должность (при наличии), фамилия, имя, отчество (последнее при наличии) лица, действующего от имени юридического лица)

действующего на основании _____,
(устав доверенность (при наличии) их реквизиты

именуемый в дальнейшем Покупателем, с другой стороны, заключили настоящий Договор о нижеследующем:

1. Предмет Договора

1. По настоящему Договору на основании протокола о результатах аукциона от « _____ » _____ 20__ года № _____ Продавец обязуется передать лесные насаждения, расположенные на землях, находящихся в федеральной собственности (далее - лесные насаждения), в собственность Покупателю для заготовки древесины в соответствии с частью 2 статьи 29.1 Лесного кодекса Российской Федерации (Собрание законодательства Российской Федерации, 2015, № 27, ст. 3997) (в исключительных случаях заготовки древесины для государственных или муниципальных нужд, согласно части 1 статьи 3 Закона Костромской области от 6 июля 2009 года №492-4-ЗКО «Об установлении исключительных случаев заготовки древесины, елей и (или) деревьев других хвойных пород для новогодних праздников на основании договоров купли-продажи лесных насаждений на территории Костромской области» в целях вырубki погибших и поврежденных лесных насаждений при проведении санитарно-оздоровительных мероприятий по результатам лесопатологического обследования), а Покупатель обязуется принять лесные насаждения и уплатить за них плату в соответствии с разделом III настоящего Договора.

2. Местоположение лесных насаждений Костромская область, Октябрьский муниципальный округ, Октябрьское лесничество, Соловецкое участковое лесничество, квартал 138 части выделов 1,2,3,5,7.

3. Характеристика и объем древесины лесных насаждений, подлежащей заготовке, указываются в приложении №1 к настоящему Договору.

4. Схема расположения лесных насаждений приводится в приложении №2 к настоящему Договору.

II. Условия заготовки древесины

5. Форма рубки сплошная вид рубки рубка погибших и поврежденных лесных насаждений
(сплошная, выборочная) (спелых и перестойных лесных насаждений,

погибших и поврежденных лесных насаждений, при уходе за лесами, а также при выполнении мероприятий, предусмотренных статьей 19 Лесного кодекса Российской Федерации, заготовка елей и (или) других деревьев хвойных пород для проведения новогодних праздников (указать нужное)

6. Заготовке не подлежат: расположенные на лесосеке: семенники и деревья в семенных куртинах и полосах, жизнеспособные деревья ценных лесных пород, лесные насаждения, не предназначенные для заготовки древесины и подлежащие сохранению в соответствии с лесным законодательством Российской Федерации, в том числе источники обсеменения и плюсовые деревья, виды (породы) деревьев, занесенные в Красную книгу Российской Федерации, в красные книги субъектов Российской Федерации, включенные в перечень видов (пород) деревьев и кустарников, заготовка древесины которых не допускается в соответствии со статьей 29 Лесного кодекса Российской Федерации.

7. Сроки и условия вывоза древесины

(древесины, елей и (или) деревьев других хвойных пород для новогодних праздников (указать нужное)

древесина вывозится с даты подписания сторонами акта приема-передачи лесных насаждений согласно приложению №4 к настоящему Договору в сроки действия настоящего Договора, после её учета, в соответствии со статьей 50.1 Лесного кодекса Российской Федерации.

8. Очистка лесосеки от порубочных остатков осуществляется одновременно с заготовкой древесины

следующим способом: сбор порубочных остатков в кучи и валы с последующим сжиганием их в пожаробезопасный период

в следующие сроки: с даты подписания сторонами акта приема-передачи лесных насаждений согласно приложению №4 к настоящему Договору, в сроки действия настоящего Договора до информирования Продавца, согласно подпункта «и» пункта 15 настоящего Договора.

9. Заготовка древесины

(древесины, елей и (или) деревьев других хвойных пород для новогодних праздников (указать нужное)

осуществляется в соответствии с условиями настоящего Договора, требованиями Лесного кодекса Российской Федерации (Собрание законодательства Российской Федерации, 2006, № 50, ст. 5278; 2020, № 18, ст. 2892), правилами заготовки древесины и особенностями заготовки древесины в указанных в статье 23 Лесного кодекса Российской Федерации лесничествах, установленными в соответствии с частью 9 статьи 29 Лесного кодекса Российской Федерации (Собрание законодательства Российской Федерации, 2006, № 50, ст. 5278; 2020, № 18, ст. 2892), правилами ухода за лесами, установленными в соответствии с частью 3 статьи 64 Лесного кодекса Российской Федерации (Собрание законодательства Российской Федерации, 2006, № 50, ст. 5278; 2020, № 18, ст. 2892), правилами пожарной безопасности в лесах, установленными в соответствии с частью 3 статьи

53 Лесного кодекса Российской Федерации (Собрание законодательства Российской Федерации, 2006, № 50, ст. 5278; 2020, № 18, ст. 2892), правилами санитарной безопасности в лесах, установленными в соответствии с частью 3 статьи 60.3 Лесного кодекса Российской Федерации (Собрание законодательства Российской Федерации, 2006, № 50, ст. 5278; 2020, № 18, ст. 2892), правилами заготовки и сбора недревесных лесных ресурсов, установленными в соответствии с частью 5 статьи 32 Лесного кодекса Российской Федерации (Собрание законодательства Российской Федерации, 2006, № 50, ст. 5278; 2020, № 18, ст. 2892), а также видами лесосечных работ, порядком и последовательностью их проведения, установленными в соответствии с частью 4 статьи 16.1 Лесного кодекса Российской Федерации (Собрание законодательства Российской Федерации, 2006, № 50, ст. 5278; 2020, № 18, ст. 2892).

10. Обеспечение сохранения подроста осуществляется в соответствии с технологической картой лесосечных работ.

III. Размер и условия внесения платы

11. Размер платы по настоящему Договору определяется в соответствии со статьей 76 Лесного кодекса Российской Федерации (Собрание законодательства Российской Федерации, 2006, № 50, ст. 5278; 2015, № 27, ст. 3997).

Плата по настоящему Договору составляет _____ рублей.

В течение 3 рабочих дней с даты заключения настоящего Договора Покупатель вносит установленную настоящим Договором плату в полном объеме.

Расчет платы по настоящему Договору приводится в приложении № 3 к настоящему Договору.

Плата по настоящему Договору вносится путем перечисления денежных средств на расчетный счет Продавца в соответствии с платежными реквизитами, указанными в разделе IX настоящего Договора.

IV. Взаимодействие сторон

12. Продавец имеет право:

а) осуществлять проверки соблюдения Покупателем условий настоящего Договора;

б) после завершения Покупателем работ по заготовке древесины проводить осмотр лесосеки.

13. Продавец обязан:

а) передать Покупателю лесные насаждения по акту приема-передачи лесных насаждений согласно приложению № 4 к настоящему Договору в течение 5 рабочих дней после поступления оплаты по настоящему Договору на счет Продавца в соответствии с разделом III настоящего Договора;

б) обозначить на местности с помощью лесохозяйственных знаков и на картах (схемах) лесов местоположение продаваемых лесных насаждений;

14. Покупатель имеет право осуществлять заготовку древесины в течение срока действия настоящего Договора в объеме, установленном настоящим

Договором, после подписания акта приема-передачи лесных насаждений согласно приложению № 4 к настоящему Договору.

Срок рубки лесных насаждений, трелевки, частичной переработки, хранения, вывоза древесины может быть увеличен Продавцом в порядке, в случаях и сроки, установленные правилами заготовки древесины и особенности заготовки древесины в указанных в статье 23 Лесного кодекса Российской Федерации лесничествах, установленными в соответствии с частью 9 статьи 29 Лесного кодекса Российской Федерации, по письменному заявлению Покупателя.

15. Покупатель обязан:

а) внести плату в порядке, установленном настоящим Договором;

б) принять лесные насаждения, местоположение которых указано в пункте 2 настоящего Договора, по акту приема-передачи лесных насаждений согласно приложению № 4 к настоящему Договору в течение 5 рабочих дней после поступления оплаты по настоящему Договору на счет Продавца в соответствии с разделом III настоящего Договора;

в) соблюдать правила заготовки древесины и особенности заготовки древесины в указанных в статье 23 Лесного кодекса Российской Федерации лесничествах, установленные в соответствии с частью 9 статьи 29 Лесного кодекса Российской Федерации, правила ухода за лесами, установленные в соответствии с частью 3 статьи 64 Лесного кодекса Российской Федерации, правила пожарной безопасности в лесах, установленные в соответствии с частью 3 статьи 53 Лесного кодекса Российской Федерации, правила санитарной безопасности в лесах, установленные в соответствии с частью 3 статьи 60.3 Лесного кодекса Российской Федерации, правила заготовки и сбора недревесных лесных ресурсов, установленные в соответствии с частью 5 статьи 32 Лесного кодекса Российской Федерации;

г) выполнять лесосечные работы в соответствии с технологической картой лесосечных работ;

д) осуществлять складирование заготовленной древесины в местах, предусмотренных технологической картой лесосечных работ;

е) обеспечить вывоз древесины в срок, установленный настоящим Договором;

ж) осуществлять выполнение работ по очистке лесосеки от порубочных остатков в срок, установленный пунктом 8 настоящего Договора, в соответствии с правилами заготовки древесины и особенностями заготовки древесины в указанных в статье 23 Лесного кодекса Российской Федерации лесничествах, установленными в соответствии с частью 9 статьи 29 Лесного кодекса Российской Федерации, Правилами ухода за лесами, установленными в соответствии с частью 3 статьи 64 Лесного кодекса Российской Федерации, правилами пожарной безопасности в лесах, установленными в соответствии с частью 3 статьи 53 Лесного кодекса Российской Федерации, правилами санитарной безопасности в лесах, установленными в соответствии с частью 3 статьи 60.3 Лесного кодекса Российской Федерации, правилами заготовки и сбора недревесных лесных ресурсов, установленными в соответствии с частью 5 статьи 32 Лесного кодекса Российской Федерации, а также видами лесосечных работ, порядком и

последовательностью их проведения, установленными в соответствии с частью 4 статьи 16.1 Лесного кодекса Российской Федерации;

з) не допускать уничтожения или повреждения граничных, квартальных, лесосечных и других столбов и знаков;

и) после завершения работ по заготовке древесины в течение 3 рабочих дней, но не позднее окончания срока действия настоящего Договора, информировать Продавца об окончании указанных работ;

к) осуществлять учет заготовленной древесины до ее вывоза из леса, за исключением заготовки елей и (или) деревьев других хвойных пород для новогодних праздников.

V. Ответственность сторон

16. За неисполнение или ненадлежащее исполнение обязательств, предусмотренных настоящим Договором, Продавец и Покупатель несут ответственность согласно законодательству Российской Федерации (включая обязанность возместить в соответствии с Гражданским кодексом Российской Федерации (Собрание законодательства Российской Федерации, 1994, № 32, ст. 3301; 2019, № 27, ст. 3655) убытки, причиненные таким неисполнением или ненадлежащим исполнением) и настоящему Договору.

17. За нарушение условий настоящего Договора Покупатель уплачивает Продавцу неустойку в следующем размере:

а) за ненадлежащее выполнение обязанностей по внесению платы по настоящему Договору - 0,1 процента суммы просроченного платежа за каждый день просрочки. Начисление неустойки производится начиная со дня, следующего за днем истечения срока платежа, и до дня внесения просроченного платежа в полном объеме;

б) за невыполнение или несвоевременное выполнение работ по очистке лесосеки от порубочных остатков в соответствии с настоящим Договором, правилами заготовки древесины и особенностями заготовки древесины в указанных в статье 23 Лесного кодекса Российской Федерации лесничествах, установленными в соответствии с частью 9 статьи 29 Лесного кодекса Российской Федерации, правилами ухода за лесами, установленными в соответствии с частью 3 статьи 64 Лесного кодекса Российской Федерации, правилами пожарной безопасности в лесах, установленными в соответствии с частью 3 статьи 53 Лесного кодекса Российской Федерации, правилами санитарной безопасности в лесах, установленными в соответствии с частью 3 статьи 60.3 Лесного кодекса Российской Федерации, правилами заготовки и сбора недревесных лесных ресурсов, установленными в соответствии с частью 5 статьи 32 Лесного кодекса Российской Федерации, а также видами лесосечных работ, порядком и последовательностью их проведения, установленными в соответствии с частью 4 статьи 16.1 Лесного кодекса Российской Федерации, захламление по вине Покупателя просек и прилегающих к лесосекам полос шириной 50 метров - 4-кратная стоимость затрат, необходимых для очистки данной территории по нормативам затрат на выполнение государственными бюджетными и автономными

учреждениями мероприятий по защите лесов, состоящих из очистки леса от захламления, определенные в соответствии со статьей 69.2 Бюджетного кодекса Российской Федерации;

в) за складирование заготовленной древесины в местах, не предусмотренных технологической картой лесосечных работ, - 2-кратная стоимость складированной древесины, определенная по ставкам платы за единицу объема древесины лесных насаждений, установленным постановлением Правительства Российской Федерации от 22.05.2007 № 310 «О ставках платы за единицу объема лесных ресурсов и ставках платы за единицу площади лесного участка, находящегося в федеральной собственности» (Собрание законодательства Российской Федерации, 2007, № 30, ст. 3935; 2020, № 2, ст. 205), органами государственной власти субъектов Российской Федерации, органами местного самоуправления, уполномоченными в соответствии со статьями 81 - 84 Лесного кодекса Российской Федерации (Собрание законодательства Российской Федерации, 2006, № 50, ст. 5278; 2018, № 53, ст. 8464);

г) за оставление не вывезенной в установленный правилами заготовки древесины и особенностями заготовки древесины в указанных в статье 23 Лесного кодекса Российской Федерации лесничествах, установленными в соответствии с частью 9 статьи 29 Лесного кодекса Российской Федерации, срок (включая предоставленные отсрочки) древесины на лесосеке - 6-кратная стоимость не вывезенной в срок древесины, определенная по ставкам платы за единицу объема лесных ресурсов, установленным постановлением Правительства Российской Федерации от 22.05.2007 № 310 «О ставках платы за единицу объема лесных ресурсов и ставках платы за единицу площади лесного участка, находящегося в федеральной собственности», органами государственной власти субъектов Российской Федерации, органами местного самоуправления, уполномоченными в соответствии со статьями 81 - 84 Лесного кодекса Российской Федерации;

д) за уничтожение или повреждение граничных, квартальных, лесосечных и других столбов и знаков - 9-кратная стоимость их изготовления и установки;

е) за рубку или повреждение семенников и деревьев в семенных куртинах и полосах, за рубку деревьев, не подлежащих рубке при проведении сплошных, выборочных рубок, - 4-кратная стоимость соответствующей срубленной древесины, а также поврежденных семенников и деревьев в семенных куртинах и полосах, определенная по ставкам платы за единицу объема древесины лесных насаждений, установленным постановлением Правительства Российской Федерации от 22.05.2007 № 310 «О ставках платы за единицу объема лесных ресурсов и ставках платы за единицу площади лесного участка, находящегося в федеральной собственности», органами государственной власти субъектов Российской Федерации, органами местного самоуправления, уполномоченными в соответствии со статьями 81 - 84 Лесного кодекса Российской Федерации;

ж) за проведение заготовки и трелевки древесины способами, в результате которых в горных условиях возникла эрозия, - 100 тыс. рублей за каждый гектар эродированной площади, на которой поврежден гумусовый слой почвы;

з) за несоблюдение требований Правил лесовосстановления, в соответствии с частью 3 статьи 62 Лесного кодекса Российской Федерации (Собрание

законодательства Российской Федерации, 2006, № 50, ст. 5278; 2020, № 18, ст. 2892), в части повреждения или уничтожения подроста и (или) 2-го яруса хвойных твердолиственных пород лесных насаждений, - 2-кратная стоимость работ, необходимых для создания и выращивания лесных культур до возраста поврежденного или уничтоженного подроста на участке, равном площади, на которой уничтожен или поврежден подрост, по нормативам затрат на выполнение государственными бюджетными и автономными учреждениями мероприятий по воспроизводству лесов, состоящих из подготовки лесного участка и обработки почвы для создания лесных культур, создания лесных культур, агротехнического ухода за лесными культурами, в том числе дополнения лесных культур, проведения рубок ухода в молодняках (осветление и прочистка), определенные в соответствии со статьей 69.2 Бюджетного кодекса Российской Федерации.

18. Уплата неустойки не освобождает Покупателя от выполнения обязательств, предусмотренных настоящим Договором.

VI. Порядок изменения и расторжения Договора

19. Все изменения к настоящему Договору оформляются в письменной форме и подписываются сторонами.

20. Внесение изменений в Договор, заключенный по результатам аукциона, на основании соглашения сторон такого договора или по требованию одной из его сторон не допускается, за исключением случаев изменения целевого назначения или разрешенного использования лесов, существенного изменения параметров использования лесов (возрасты рубок, расчетная лесосека, сроки использования лесов) или существенного изменения обстоятельств, из которых стороны договора купли-продажи лесных насаждений исходили при его заключении, если такое изменение обстоятельств возникло вследствие природных явлений (лесных пожаров, ветровалов, наводнений и других стихийных бедствий) и стало основанием для внесения изменений в государственный лесной реестр.

21. Настоящий Договор, заключенный по результатам аукциона, может быть изменен по решению суда в случае существенного изменения количественных и качественных характеристик таких лесных насаждений.

22. При изменении условий настоящего Договора обязательства сторон сохраняются в измененном виде.

В случае изменения условий настоящего Договора обязательства считаются измененными с момента заключения соглашения сторон об изменении условий Договора, если иное не вытекает из соглашения или характера изменения условий Договора, а при изменении условий Договора в судебном порядке - с момента вступления в законную силу решения суда об изменении условий настоящего Договора.

23. Настоящий Договор прекращает действие в случаях, предусмотренных гражданским законодательством Российской Федерации, и случае, предусмотренном пунктом 24 настоящего Договора.

24. Продавец вправе отказаться от исполнения настоящего Договора в одностороннем порядке в случае невыполнения Покупателем лесохозяйственного

регламента в части охраны лесов от пожаров, в части защиты лесов, в части охраны лесов от загрязнения и иного негативного воздействия, в части воспроизводства лесов, уведомив об этом Покупателя в письменной форме за 30 дней до даты расторжения договора.

Настоящий Договор прекращает свое действие с даты, указанной в письменном уведомлении. В случае одностороннего отказа Покупателя от исполнения настоящего Договора он считается расторгнутым.

VII. Срок действия Договора

25. Срок действия настоящего Договора устанавливается с «___» _____ 2025 г. по «31» августа 2026 г.

VIII. Прочие условия Договора

26. Покупатель извещен о том, что количественные и качественные характеристики заготовленной древесины, полученные при ее учете, могут отличаться от количественных и качественных характеристик лесных насаждений, являющихся предметом настоящего Договора с учетом погрешности измерения объема древесины при таксации, установленной правилами заготовки древесины и особенностями заготовки древесины в указанных в статье 23 Лесного кодекса Российской Федерации лесничествах, установленными в соответствии с частью 9 статьи 29 Лесного кодекса Российской Федерации.

27. Спорные вопросы, возникающие в ходе исполнения настоящего Договора, или вопросы, не оговоренные в настоящем Договоре, разрешаются путем переговоров. В случае если согласие путем переговоров не достигнуто, указанные вопросы разрешаются в судебном порядке.

Споры рассматриваются в судебном порядке по месту нахождения Продавца.

28. Продавец и Покупатель несут ответственность за неисполнение или ненадлежащее исполнение своих обязательств по настоящему Договору, если не докажут, что надлежащее исполнение оказалось невозможным вследствие непреодолимой силы, то есть чрезвычайных и непредотвратимых при данных условиях обстоятельств.

29. Прекращение срока действия настоящего Договора не освобождает стороны от исполнения обязательств по нему.

30. Настоящий Договор составлен в форме электронного документа, подписанного усиленными электронными подписями Продавца и Покупателя.

31. Приложения к настоящему Договору являются его неотъемлемыми частями.

IX. Реквизиты сторон

ПРОДАВЕЦ:	Департамент лесного хозяйства Костромской области
-----------	---

Место нахождения	156013, г. Кострома, пр. Мира, 128а
Адрес для направления почтовой корреспонденции	156013, г. Кострома, пр. Мира, 128а
ИНН	4401071292
КПП	440101001
ОГРН	1074401000112
ОКПО	97599400
Банковские реквизиты	
Банк получателя	ВОЛГО-ВЯТСКОЕ ГУ БАНКА РОССИИ //УФК по Костромской области г.Кострома
ЕКС	40102810145370000103
КС	03100643000000014100
БИК	042202103
	_____ Д.П. Никулин М.П. (подпись)

ПОКУПАТЕЛЬ:	Наименование юридического лица
Место нахождения	
Адрес для направления почтовой корреспонденции	
ИНН	
КПП	
ОГРН	
ОКПО	
Банковские реквизиты	
Банк получателя	
р/с	
к/с	

БИК	
ПРЕДСТАВИТЕЛЬ ПОКУПАТЕЛЯ ПО ДОВЕРЕННОСТИ:	Фамилия, имя, отчество (последнее при наличии)
Паспортные данные (серия, номер, дата выдачи и кем выдан паспорт)	
Доверенность (номер, дата)	
Адрес регистрации	
Телефон	
	_____ (подпись) м.п. (при наличии)

ПОКУПАТЕЛЬ:	Фамилия, имя, отчество (последнее при наличии) гражданина
Паспортные данные (серия, номер, дата выдачи и кем выдан паспорт)	
Адрес по месту пребывания	
Адрес по месту жительства	
ИНН (при наличии)	
Телефон	
Банковские реквизиты (при наличии)	
Банк получателя	
р/с	
к/с	
БИК	

ПРЕДСТАВИТЕЛЬ ПОКУПАТЕЛЯ ПО ДОВЕРЕННОСТИ:	Фамилия, имя, отчество (последнее при наличии)
Паспортные данные (серия, номер, дата выдачи и кем выдан паспорт)	
Доверенность (номер, дата)	
Адрес регистрации	
Телефон	
	_____ (подпись) м.п. (при наличии)

Приложение № 1
к проекту договора
купли-продажи лесных насаждений

Характеристика и объем древесины лесных насаждений,
подлежащей заготовке

Номер лесного квартала	Номер лесотакса ционного выдела	Площадь лесосек и, га	Хозяйство, преоблад ающая порода	Пород ы	Объем, куб. метров					
					Деловая				Дров а	Всег о
					Кру пная	Средн яя	Ме лка я	Всег о		
138	ч.1,ч.2,ч.3, ч.5,ч.7	55,0	мягколис твенное, береза	Сосна	15	38	10	63	43	106
				Ель	538	1007	201	1746	1230	2976
				Береза	207	908	75	1190	3870	5060
				Осина	656	115	2	773	2566	3339
				Пихта	10	25	5	40	28	68
Итого:	-	55,0	-	-	1426	2093	293	3812	7737	11549

Продавец
Никулин Д.П.

(фамилия, имя, отчество)

(подпись)

М.П.

Покупатель

(фамилия, имя, отчество (последнее при наличии))

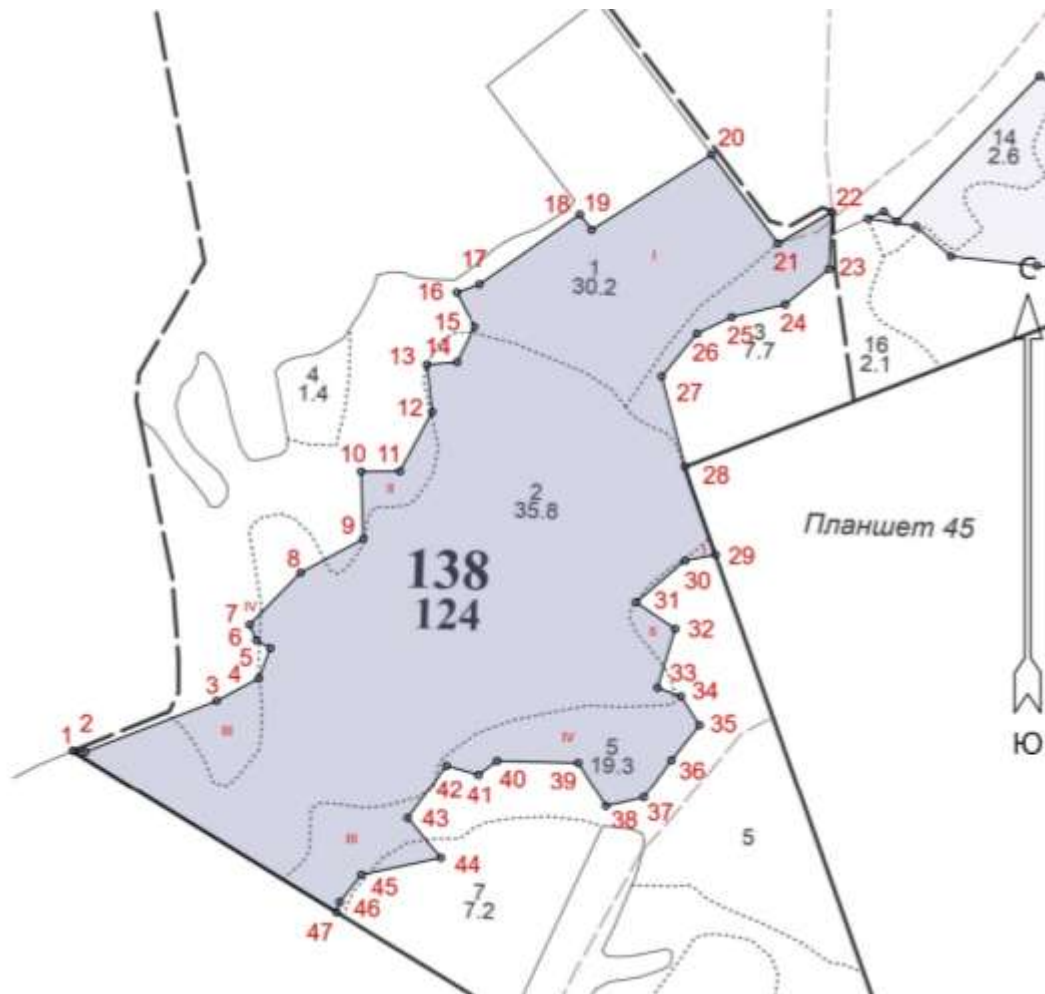
(подпись)

М.П.(при наличии)

Приложение № 2
к проекту договора купли-продажи
лесных насаждений

Схема расположения лесных насаждений

Местоположение лесных насаждений Костромская область, Октябрьский муниципальный округ, Октябрьское лесничество, Соловецкое участковое лесничество, квартал 138 части выделов 1,2,3,5,7
Масштаб 1:10000
Площадь 55,0 га



Номер начальной точки (столба) линии	Номер следующей точки (столба) линии	Направление линии, румбы (азимуты), °	Длина линии, м	Координата начальной точки линии (столба) WGS-84 географическая система координат	
				Долгота (X)	Широта (Y)
Привязка и контур лесосеки					
1	2	ЮВ 85°	19.2	47.29467258	59.08817940
2	3	СВ 69°	219.7	47.29500698	59.08816562

3	4	CB 62°	74.7	47.29858695	59.08887901
4	5	CB 21°	50.5	47.29973821	59.08919616
5	6	СЗ 61°	25.1	47.30005484	59.08961921
6	7	СЗ 24°	26.4	47.29967298	59.08973015
7	8	CB 44°	113.7	47.29948597	59.08994713
8	9	CB 62°	111.0	47.30087784	59.09067632
9	10	СЗ 2°	104.5	47.30258562	59.09114958
10	11	CB 90°	60.4	47.30253110	59.09208757
11	12	CB 29°	105.4	47.30358748	59.09209174
12	13	СЗ 6°	74.2	47.30446742	59.09292388
13	14	CB 85°	47.3	47.30432608	59.09358686
14	15	CB 26°	61.7	47.30514954	59.09362200
15	16	СЗ 28°	60.3	47.30562990	59.09411809
16	17	CB 71°	38.4	47.30514089	59.09459800
17	18	CB 55°	191.0	47.30577340	59.09471311
18	19	ЮВ 37°	30.3	47.30851382	59.09569363
19	20	CB 58°	220.9	47.30883477	59.09547670
20	21	ЮВ 37°	173.4	47.31210284	59.09653378
21	22	CB 60°	97.4	47.31391916	59.09528699
22	23	ЮЗ 3°	88.6	47.31539416	59.09572347
23	24	ЮЗ 51°	88.4	47.31531583	59.09492818
24	25	ЮЗ 77°	85.8	47.31411510	59.09442888
25	26	ЮЗ 64°	59.9	47.31265522	59.09425254
26	27	ЮЗ 40°	86.6	47.31171004	59.09402032
27	28	ЮВ 14°	145.2	47.31074615	59.09342110
28	29	ЮВ 19°	145.0	47.31137983	59.09215824
29	30	ЮЗ 79°	48.5	47.31221681	59.09092834
30	31	ЮЗ 50°	100.4	47.31138493	59.09084624
31	32	ЮВ 56°	73.9	47.31004714	59.09026195
32	33	ЮЗ 17°	95.8	47.31111489	59.08988818
33	34	ЮВ 70°	38.9	47.31063182	59.08906408
34	35	ЮВ 33°	53.6	47.31126860	59.08894222
35	36	ЮЗ 39°	70.0	47.31177969	59.08853833
36	37	ЮЗ 36°	73.3	47.31101748	59.08804616
37	38	ЮЗ 77°	60.7	47.31025927	59.08751500
38	39	СЗ 32°	81.1	47.30922583	59.08739278
39	40	СЗ 89°	126.7	47.30846671	59.08800762
40	41	ЮЗ 53°	36.4	47.30625349	59.08803519
41	42	СЗ 74°	52.6	47.30574410	59.08783911
42	43	ЮЗ 36°	102.6	47.30485943	59.08796795
43	44	ЮВ 40°	81.2	47.30380039	59.08722477
44	45	ЮЗ 78°	126.9	47.30470835	59.08666392
45	46	ЮЗ 38°	54.1	47.30253843	59.08642657
46	47	ЮЗ 18°	16.8	47.30195190	59.08604548
47	1	СЗ 58°	483.0	47.30185909	59.08590277

Продавец
Никулин Д.П.

(фамилия, имя, отчество)

(подпись)

М.П.

Покупатель

(фамилия, имя, отчество (последнее при наличии))

(подпись)

М.П.(при наличии)

Приложение № 4
к проекту договора купли-продажи
лесных насаждений

Акт приема-передачи лесных насаждений
от «__» _____ 20__ г. № _____

Продавец в лице директора департамента лесного хозяйства Костромской области Никулина Дмитрия Петровича, действующего на основании положения о департаменте лесного хозяйства Костромской области, утвержденного постановлением губернатора Костромской области от 1 октября 2010 года №186, и Покупатель в лице _____

(фамилия, имя, отчество (последнее при наличии) гражданина или лица,

действующего от имени юридического лица либо от имени гражданина, в том числе индивидуального предпринимателя, по доверенности)

действующего на основании _____,
(документ, удостоверяющий личность, или доверенность
(при необходимости), их реквизиты)

составили настоящий акт о том, что на основании Договора купли-продажи лесных насаждений первый передал, а второй принял лесные насаждения, расположенные на землях, находящихся в федеральной собственности.

Местоположение лесных насаждений Костромская область, Октябрьский муниципальный округ, Октябрьское лесничество, Соловецкое участковое лесничество, квартал 138 части выделов 1,2,3,5,7

Характеристика и объем древесины лесных насаждений, подлежащих заготовке

Номер лесного квартала	Номер лесотаксационного выдела	Площадь лесосеки, га	Хозяйство, преобладающая порода	Породы	Объем, куб. метров					
					Деловая				Дрова	Всего
					Крупная	Средняя	Мелкая	Всего		
138	ч.1,ч.2,ч.3, ч.5,ч.7	55,0	мягколиственное, береза	Сосна	15	38	10	63	43	106
				Ель	538	1007	201	1746	1230	2976
				Береза	207	908	75	1190	3870	5060
				Осина	656	115	2	773	2566	3339
				Пихта	10	25	5	40	28	68
Итого:	-	55,0	-	-	1426	2093	293	3812	7737	11549

Передал:

Продавец

Никулин Д.П.

(фамилия, имя, отчество)

(подпись)

М.П.

Принял:

Покупатель

(фамилия, имя, отчество (последнее при наличии))

(подпись)

М.П.(при наличии)

Проект договора купли-продажи лесных насаждений № _____

г.Кострома _____
(место заключения договора)

« _____ » _____ 20__ г.

Департамент лесного хозяйства Костромской области в лице директора департамента Никулина Дмитрия Петровича, действующего на основании положения о департаменте лесного хозяйства Костромской области, утвержденного постановлением губернатора Костромской области от 1 октября 2010 года № 186, именуемый в дальнейшем Продавцом, с одной стороны, и _____

(наименование юридического лица или фамилия, имя, отчество (последнее при наличии гражданина, в том числе индивидуального предпринимателя)

в лице _____
(фамилия, имя, отчество (последнее при наличии) лица, действующего от имени гражданина,

_____,
должность (при наличии), фамилия, имя, отчество (последнее при наличии) лица, действующего от имени юридического лица)

действующего на основании _____,
(устав доверенность (при наличии) их реквизиты

именуемый в дальнейшем Покупателем, с другой стороны, заключили настоящий Договор о нижеследующем:

1. Предмет Договора

1. По настоящему Договору на основании протокола о результатах аукциона от « _____ » _____ 20__ года № _____ Продавец обязуется передать лесные насаждения, расположенные на землях, находящихся в федеральной собственности (далее - лесные насаждения), в собственность Покупателю для заготовки древесины в соответствии с частью 2 статьи 29.1 Лесного кодекса Российской Федерации (Собрание законодательства Российской Федерации, 2015, № 27, ст. 3997) (в исключительных случаях заготовки древесины для государственных или муниципальных нужд, согласно части 1 статьи 3 Закона Костромской области от 6 июля 2009 года №492-4-ЗКО «Об установлении исключительных случаев заготовки древесины, елей и (или) деревьев других хвойных пород для новогодних праздников на основании договоров купли-продажи лесных насаждений на территории Костромской области» в целях вырубki погибших и поврежденных лесных насаждений при проведении санитарно-оздоровительных мероприятий по результатам лесопатологического обследования), а Покупатель обязуется принять лесные насаждения и уплатить за них плату в соответствии с разделом III настоящего Договора.

2. Местоположение лесных насаждений Костромская область, Вохомский муниципальный округ, Вохомское лесничество, Крутогорское участковое лесничество, квартал 25 части выделов 22,23,27,35,36.

3. Характеристика и объем древесины лесных насаждений, подлежащей заготовке, указываются в приложении №1 к настоящему Договору.

4. Схема расположения лесных насаждений приводится в приложении №2 к настоящему Договору.

II. Условия заготовки древесины

5. Форма рубки сплошная вид рубки рубка погибших и поврежденных лесных насаждений
(сплошная, выборочная) (спелых и перестойных лесных насаждений,

погибших и поврежденных лесных насаждений, при уходе за лесами, а также при выполнении мероприятий, предусмотренных статьей 19 Лесного кодекса Российской Федерации, заготовка елей и (или) других деревьев хвойных пород для проведения новогодних праздников (указать нужное)

6. Заготовке не подлежат: расположенные на лесосеке: семенники и деревья в семенных куртинах и полосах, жизнеспособные деревья ценных лесных пород, лесные насаждения, не предназначенные для заготовки древесины и подлежащие сохранению в соответствии с лесным законодательством Российской Федерации, в том числе источники обсеменения и плюсовые деревья, виды (породы) деревьев, занесенные в Красную книгу Российской Федерации, в красные книги субъектов Российской Федерации, включенные в перечень видов (пород) деревьев и кустарников, заготовка древесины которых не допускается в соответствии со статьей 29 Лесного кодекса Российской Федерации.

7. Сроки и условия вывоза древесины

(древесины, елей и (или) деревьев других хвойных пород для новогодних праздников (указать нужное)

древесина вывозится с даты подписания сторонами акта приема-передачи лесных насаждений согласно приложению №4 к настоящему Договору в сроки действия настоящего Договора, после её учета, в соответствии со статьей 50.1 Лесного кодекса Российской Федерации.

8. Очистка лесосеки от порубочных остатков осуществляется одновременно с заготовкой древесины

следующим способом: укладка порубочных остатков на волокнистые материалы с целью их укрепления и предохранения почвы от сильного уплотнения и повреждения при трелевке

в следующие сроки: с даты подписания сторонами акта приема-передачи лесных насаждений согласно приложению №4 к настоящему Договору, в сроки действия настоящего Договора до информирования Продавца, согласно подпункта «и» пункта 15 настоящего Договора.

9. Заготовка древесины

(древесины, елей и (или) деревьев других хвойных пород для новогодних праздников (указать нужное)

осуществляется в соответствии с условиями настоящего Договора, требованиями Лесного кодекса Российской Федерации (Собрание законодательства Российской Федерации, 2006, № 50, ст. 5278; 2020, № 18, ст. 2892), правилами заготовки древесины и особенностями заготовки древесины в указанных в статье 23 Лесного кодекса Российской Федерации лесничествах, установленными в соответствии с частью 9 статьи 29 Лесного кодекса Российской Федерации (Собрание законодательства Российской Федерации, 2006, № 50, ст. 5278; 2020, № 18, ст. 2892), правилами ухода за лесами, установленными в соответствии с частью 3 статьи 64 Лесного кодекса Российской Федерации (Собрание законодательства Российской Федерации, 2006, № 50, ст. 5278; 2020, № 18, ст. 2892), правилами

пожарной безопасности в лесах, установленными в соответствии с частью 3 статьи 53 Лесного кодекса Российской Федерации (Собрание законодательства Российской Федерации, 2006, № 50, ст. 5278; 2020, № 18, ст. 2892), правилами санитарной безопасности в лесах, установленными в соответствии с частью 3 статьи 60.3 Лесного кодекса Российской Федерации (Собрание законодательства Российской Федерации, 2006, № 50, ст. 5278; 2020, № 18, ст. 2892), правилами заготовки и сбора недревесных лесных ресурсов, установленными в соответствии с частью 5 статьи 32 Лесного кодекса Российской Федерации (Собрание законодательства Российской Федерации, 2006, № 50, ст. 5278; 2020, № 18, ст. 2892), а также видами лесосечных работ, порядком и последовательностью их проведения, установленными в соответствии с частью 4 статьи 16.1 Лесного кодекса Российской Федерации (Собрание законодательства Российской Федерации, 2006, № 50, ст. 5278; 2020, № 18, ст. 2892).

10. Обеспечение сохранения подроста осуществляется в соответствии с технологической картой лесосечных работ.

III. Размер и условия внесения платы

11. Размер платы по настоящему Договору определяется в соответствии со статьей 76 Лесного кодекса Российской Федерации (Собрание законодательства Российской Федерации, 2006, № 50, ст. 5278; 2015, № 27, ст. 3997).

Плата по настоящему Договору составляет _____ рублей.

В течение 3 рабочих дней с даты заключения настоящего Договора Покупатель вносит установленную настоящим Договором плату в полном объеме.

Расчет платы по настоящему Договору приводится в приложении № 3 к настоящему Договору.

Плата по настоящему Договору вносится путем перечисления денежных средств на расчетный счет Продавца в соответствии с платежными реквизитами, указанными в разделе IX настоящего Договора.

IV. Взаимодействие сторон

12. Продавец имеет право:

а) осуществлять проверки соблюдения Покупателем условий настоящего Договора;

б) после завершения Покупателем работ по заготовке древесины проводить осмотр лесосеки.

13. Продавец обязан:

а) передать Покупателю лесные насаждения по акту приема-передачи лесных насаждений согласно приложению № 4 к настоящему Договору в течение 5 рабочих дней после поступления оплаты по настоящему Договору на счет Продавца в соответствии с разделом III настоящего Договора;

б) обозначить на местности с помощью лесохозяйственных знаков и на картах (схемах) лесов местоположение продаваемых лесных насаждений;

14. Покупатель имеет право осуществлять заготовку древесины в течение

срока действия настоящего Договора в объеме, установленном настоящим Договором, после подписания акта приема-передачи лесных насаждений согласно приложению № 4 к настоящему Договору.

Срок рубки лесных насаждений, трелевки, частичной переработки, хранения, вывоза древесины может быть увеличен Продавцом в порядке, в случаях и сроки, установленные правилами заготовки древесины и особенности заготовки древесины в указанных в статье 23 Лесного кодекса Российской Федерации лесничествах, установленными в соответствии с частью 9 статьи 29 Лесного кодекса Российской Федерации, по письменному заявлению Покупателя.

15. Покупатель обязан:

а) внести плату в порядке, установленном настоящим Договором;

б) принять лесные насаждения, местоположение которых указано в пункте 2 настоящего Договора, по акту приема-передачи лесных насаждений согласно приложению № 4 к настоящему Договору в течение 5 рабочих дней после поступления оплаты по настоящему Договору на счет Продавца в соответствии с разделом III настоящего Договора;

в) соблюдать правила заготовки древесины и особенности заготовки древесины в указанных в статье 23 Лесного кодекса Российской Федерации лесничествах, установленные в соответствии с частью 9 статьи 29 Лесного кодекса Российской Федерации, правила ухода за лесами, установленные в соответствии с частью 3 статьи 64 Лесного кодекса Российской Федерации, правила пожарной безопасности в лесах, установленные в соответствии с частью 3 статьи 53 Лесного кодекса Российской Федерации, правила санитарной безопасности в лесах, установленные в соответствии с частью 3 статьи 60.3 Лесного кодекса Российской Федерации, правила заготовки и сбора недревесных лесных ресурсов, установленные в соответствии с частью 5 статьи 32 Лесного кодекса Российской Федерации;

г) выполнять лесосечные работы в соответствии с технологической картой лесосечных работ;

д) осуществлять складирование заготовленной древесины в местах, предусмотренных технологической картой лесосечных работ;

е) обеспечить вывоз древесины в срок, установленный настоящим Договором;

ж) осуществлять выполнение работ по очистке лесосеки от порубочных остатков в срок, установленный пунктом 8 настоящего Договора, в соответствии с правилами заготовки древесины и особенностями заготовки древесины в указанных в статье 23 Лесного кодекса Российской Федерации лесничествах, установленными в соответствии с частью 9 статьи 29 Лесного кодекса Российской Федерации, Правилами ухода за лесами, установленными в соответствии с частью 3 статьи 64 Лесного кодекса Российской Федерации, правилами пожарной безопасности в лесах, установленными в соответствии с частью 3 статьи 53 Лесного кодекса Российской Федерации, правилами санитарной безопасности в лесах, установленными в соответствии с частью 3 статьи 60.3 Лесного кодекса Российской Федерации, правилами заготовки и сбора недревесных лесных ресурсов, установленными в соответствии с частью 5 статьи 32 Лесного кодекса

Российской Федерации, а также видами лесосечных работ, порядком и последовательностью их проведения, установленными в соответствии с частью 4 статьи 16.1 Лесного кодекса Российской Федерации;

з) не допускать уничтожения или повреждения граничных, квартальных, лесосечных и других столбов и знаков;

и) после завершения работ по заготовке древесины в течение 3 рабочих дней, но не позднее окончания срока действия настоящего Договора, информировать Продавца об окончании указанных работ;

к) осуществлять учет заготовленной древесины до ее вывоза из леса, за исключением заготовки елей и (или) деревьев других хвойных пород для новогодних праздников.

V. Ответственность сторон

16. За неисполнение или ненадлежащее исполнение обязательств, предусмотренных настоящим Договором, Продавец и Покупатель несут ответственность согласно законодательству Российской Федерации (включая обязанность возместить в соответствии с Гражданским кодексом Российской Федерации (Собрание законодательства Российской Федерации, 1994, № 32, ст. 3301; 2019, № 27, ст. 3655) убытки, причиненные таким неисполнением или ненадлежащим исполнением) и настоящему Договору.

17. За нарушение условий настоящего Договора Покупатель уплачивает Продавцу неустойку в следующем размере:

а) за ненадлежащее выполнение обязанностей по внесению платы по настоящему Договору - 0,1 процента суммы просроченного платежа за каждый день просрочки. Начисление неустойки производится начиная со дня, следующего за днем истечения срока платежа, и до дня внесения просроченного платежа в полном объеме;

б) за невыполнение или несвоевременное выполнение работ по очистке лесосеки от порубочных остатков в соответствии с настоящим Договором, правилами заготовки древесины и особенностями заготовки древесины в указанных в статье 23 Лесного кодекса Российской Федерации лесничествах, установленными в соответствии с частью 9 статьи 29 Лесного кодекса Российской Федерации, правилами ухода за лесами, установленными в соответствии с частью 3 статьи 64 Лесного кодекса Российской Федерации, правилами пожарной безопасности в лесах, установленными в соответствии с частью 3 статьи 53 Лесного кодекса Российской Федерации, правилами санитарной безопасности в лесах, установленными в соответствии с частью 3 статьи 60.3 Лесного кодекса Российской Федерации, правилами заготовки и сбора недревесных лесных ресурсов, установленными в соответствии с частью 5 статьи 32 Лесного кодекса Российской Федерации, а также видами лесосечных работ, порядком и последовательностью их проведения, установленными в соответствии с частью 4 статьи 16.1 Лесного кодекса Российской Федерации, захламливание по вине Покупателя просек и прилегающих к лесосекам полос шириной 50 метров - 4-кратная стоимость затрат, необходимых для очистки данной территории по

нормативам затрат на выполнение государственными бюджетными и автономными учреждениями мероприятий по защите лесов, состоящих из очистки леса от захламления, определенные в соответствии со статьей 69.2 Бюджетного кодекса Российской Федерации;

в) за складирование заготовленной древесины в местах, не предусмотренных технологической картой лесосечных работ, - 2-кратная стоимость складированной древесины, определенная по ставкам платы за единицу объема древесины лесных насаждений, установленным постановлением Правительства Российской Федерации от 22.05.2007 № 310 «О ставках платы за единицу объема лесных ресурсов и ставках платы за единицу площади лесного участка, находящегося в федеральной собственности» (Собрание законодательства Российской Федерации, 2007, № 30, ст. 3935; 2020, № 2, ст. 205), органами государственной власти субъектов Российской Федерации, органами местного самоуправления, уполномоченными в соответствии со статьями 81 - 84 Лесного кодекса Российской Федерации (Собрание законодательства Российской Федерации, 2006, № 50, ст. 5278; 2018, № 53, ст. 8464);

г) за оставление не вывезенной в установленный правилами заготовки древесины и особенностями заготовки древесины в указанных в статье 23 Лесного кодекса Российской Федерации лесничествах, установленными в соответствии с частью 9 статьи 29 Лесного кодекса Российской Федерации, срок (включая предоставленные отсрочки) древесины на лесосеке - 6-кратная стоимость не вывезенной в срок древесины, определенная по ставкам платы за единицу объема лесных ресурсов, установленным постановлением Правительства Российской Федерации от 22.05.2007 № 310 «О ставках платы за единицу объема лесных ресурсов и ставках платы за единицу площади лесного участка, находящегося в федеральной собственности», органами государственной власти субъектов Российской Федерации, органами местного самоуправления, уполномоченными в соответствии со статьями 81 - 84 Лесного кодекса Российской Федерации;

д) за уничтожение или повреждение граничных, квартальных, лесосечных и других столбов и знаков - 9-кратная стоимость их изготовления и установки;

е) за рубку или повреждение семенников и деревьев в семенных куртинах и полосах, за рубку деревьев, не подлежащих рубке при проведении сплошных, выборочных рубок, - 4-кратная стоимость соответствующей срубленной древесины, а также поврежденных семенников и деревьев в семенных куртинах и полосах, определенная по ставкам платы за единицу объема древесины лесных насаждений, установленным постановлением Правительства Российской Федерации от 22.05.2007 № 310 «О ставках платы за единицу объема лесных ресурсов и ставках платы за единицу площади лесного участка, находящегося в федеральной собственности», органами государственной власти субъектов Российской Федерации, органами местного самоуправления, уполномоченными в соответствии со статьями 81 - 84 Лесного кодекса Российской Федерации;

ж) за проведение заготовки и трелевки древесины способами, в результате которых в горных условиях возникла эрозия, - 100 тыс. рублей за каждый гектар эродированной площади, на которой поврежден гумусовый слой почвы;

з) за несоблюдение требований Правил лесовосстановления, в соответствии с

частью 3 статьи 62 Лесного кодекса Российской Федерации (Собрание законодательства Российской Федерации, 2006, № 50, ст. 5278; 2020, № 18, ст. 2892), в части повреждения или уничтожения подроста и (или) 2-го яруса хвойных твердолиственных пород лесных насаждений, - 2-кратная стоимость работ, необходимых для создания и выращивания лесных культур до возраста поврежденного или уничтоженного подроста на участке, равном площади, на которой уничтожен или поврежден подрост, по нормативам затрат на выполнение государственными бюджетными и автономными учреждениями мероприятий по воспроизводству лесов, состоящих из подготовки лесного участка и обработки почвы для создания лесных культур, создания лесных культур, агротехнического ухода за лесными культурами, в том числе дополнения лесных культур, проведения рубок ухода в молодняках (осветление и прочистка), определенные в соответствии со статьей 69.2 Бюджетного кодекса Российской Федерации.

18. Уплата неустойки не освобождает Покупателя от выполнения обязательств, предусмотренных настоящим Договором.

VI. Порядок изменения и расторжения Договора

19. Все изменения к настоящему Договору оформляются в письменной форме и подписываются сторонами.

20. Внесение изменений в Договор, заключенный по результатам аукциона, на основании соглашения сторон такого договора или по требованию одной из его сторон не допускается, за исключением случаев изменения целевого назначения или разрешенного использования лесов, существенного изменения параметров использования лесов (возрасты рубок, расчетная лесосека, сроки использования лесов) или существенного изменения обстоятельств, из которых стороны договора купли-продажи лесных насаждений исходили при его заключении, если такое изменение обстоятельств возникло вследствие природных явлений (лесных пожаров, ветровалов, наводнений и других стихийных бедствий) и стало основанием для внесения изменений в государственный лесной реестр.

21. Настоящий Договор, заключенный по результатам аукциона, может быть изменен по решению суда в случае существенного изменения количественных и качественных характеристик таких лесных насаждений.

22. При изменении условий настоящего Договора обязательства сторон сохраняются в измененном виде.

В случае изменения условий настоящего Договора обязательства считаются измененными с момента заключения соглашения сторон об изменении условий Договора, если иное не вытекает из соглашения или характера изменения условий Договора, а при изменении условий Договора в судебном порядке - с момента вступления в законную силу решения суда об изменении условий настоящего Договора.

23. Настоящий Договор прекращает действие в случаях, предусмотренных гражданским законодательством Российской Федерации, и случае, предусмотренном пунктом 24 настоящего Договора.

24. Продавец вправе отказаться от исполнения настоящего Договора в

одностороннем порядке в случае невыполнения Покупателем лесохозяйственного регламента в части охраны лесов от пожаров, в части защиты лесов, в части охраны лесов от загрязнения и иного негативного воздействия, в части воспроизводства лесов, уведомив об этом Покупателя в письменной форме за 30 дней до даты расторжения договора.

Настоящий Договор прекращает свое действие с даты, указанной в письменном уведомлении. В случае одностороннего отказа Покупателя от исполнения настоящего Договора он считается расторгнутым.

VII. Срок действия Договора

25. Срок действия настоящего Договора устанавливается с «___» _____ 2025 г. по «28» сентября 2026 г.

VIII. Прочие условия Договора

26. Покупатель извещен о том, что количественные и качественные характеристики заготовленной древесины, полученные при ее учете, могут отличаться от количественных и качественных характеристик лесных насаждений, являющихся предметом настоящего Договора с учетом погрешности измерения объема древесины при таксации, установленной правилами заготовки древесины и особенностями заготовки древесины в указанных в статье 23 Лесного кодекса Российской Федерации лесничествах, установленными в соответствии с частью 9 статьи 29 Лесного кодекса Российской Федерации.

27. Спорные вопросы, возникающие в ходе исполнения настоящего Договора, или вопросы, не оговоренные в настоящем Договоре, разрешаются путем переговоров. В случае если согласие путем переговоров не достигнуто, указанные вопросы разрешаются в судебном порядке.

Споры рассматриваются в судебном порядке по месту нахождения Продавца.

28. Продавец и Покупатель несут ответственность за неисполнение или ненадлежащее исполнение своих обязательств по настоящему Договору, если не докажут, что надлежащее исполнение оказалось невозможным вследствие непреодолимой силы, то есть чрезвычайных и непредотвратимых при данных условиях обстоятельств.

29. Прекращение срока действия настоящего Договора не освобождает стороны от исполнения обязательств по нему.

30. Настоящий Договор составлен в форме электронного документа, подписанного усиленными электронными подписями Продавца и Покупателя.

31. Приложения к настоящему Договору являются его неотъемлемыми частями.

IX. Реквизиты сторон

ПРОДАВЕЦ:	Департамент лесного хозяйства Костромской области
-----------	---

Место нахождения	156013, г. Кострома, пр. Мира, 128а
Адрес для направления почтовой корреспонденции	156013, г. Кострома, пр. Мира, 128а
ИНН	4401071292
КПП	440101001
ОГРН	1074401000112
ОКПО	97599400
Банковские реквизиты	
Банк получателя	ВОЛГО-ВЯТСКОЕ ГУ БАНКА РОССИИ //УФК по Костромской области г.Кострома
ЕКС	40102810145370000103
КС	03100643000000014100
БИК	042202103
	_____ Д.П. Никулин М.П. (подпись)

ПОКУПАТЕЛЬ:	Наименование юридического лица
Место нахождения	
Адрес для направления почтовой корреспонденции	
ИНН	
КПП	
ОГРН	
ОКПО	
Банковские реквизиты	
Банк получателя	
р/с	
к/с	

БИК	
ПРЕДСТАВИТЕЛЬ ПОКУПАТЕЛЯ ПО ДОВЕРЕННОСТИ:	Фамилия, имя, отчество (последнее при наличии)
Паспортные данные (серия, номер, дата выдачи и кем выдан паспорт)	
Доверенность (номер, дата)	
Адрес регистрации	
Телефон	
	_____ (подпись) м.п. (при наличии)

ПОКУПАТЕЛЬ:	Фамилия, имя, отчество (последнее при наличии) гражданина
Паспортные данные (серия, номер, дата выдачи и кем выдан паспорт)	
Адрес по месту пребывания	
Адрес по месту жительства	
ИНН (при наличии)	
Телефон	
Банковские реквизиты (при наличии)	
Банк получателя	
р/с	
к/с	
БИК	

ПРЕДСТАВИТЕЛЬ ПОКУПАТЕЛЯ ПО ДОВЕРЕННОСТИ:	Фамилия, имя, отчество (последнее при наличии)
Паспортные данные (серия, номер, дата выдачи и кем выдан паспорт)	
Доверенность (номер, дата)	
Адрес регистрации	
Телефон	
	_____ (подпись) м.п. (при наличии)

Приложение № 1
к проекту договора
купли-продажи лесных насаждений

Характеристика и объем древесины лесных насаждений,
подлежащей заготовке

Номер лесного квартала	Номер лесотакса ционного выдела	Площадь лесосек и, га	Хозяйство, преоблад ающая порода	Пород ы	Объем, куб. метров					
					Деловая				Дров а	Всег о
					Кру пная	Средн я	Ме лка я	Всег о		
25	ч.22,ч.23, ч.27,ч.35, ч.36	27,7	хвойное, ель	Сосна	7	16	2	25	96	121
				Ель	984	2986	858	4828	1691	6519
				Береза	524	910	42	1476	1114	2590
				Осина	17	17	1	35	237	272
Итого:	-	27,7	-	-	1532	3929	903	6364	3138	9502

Продавец
Никулин Д.П.
(фамилия, имя, отчество)

(подпись)

М.П.

Покупатель

(фамилия, имя, отчество (последнее при наличии))

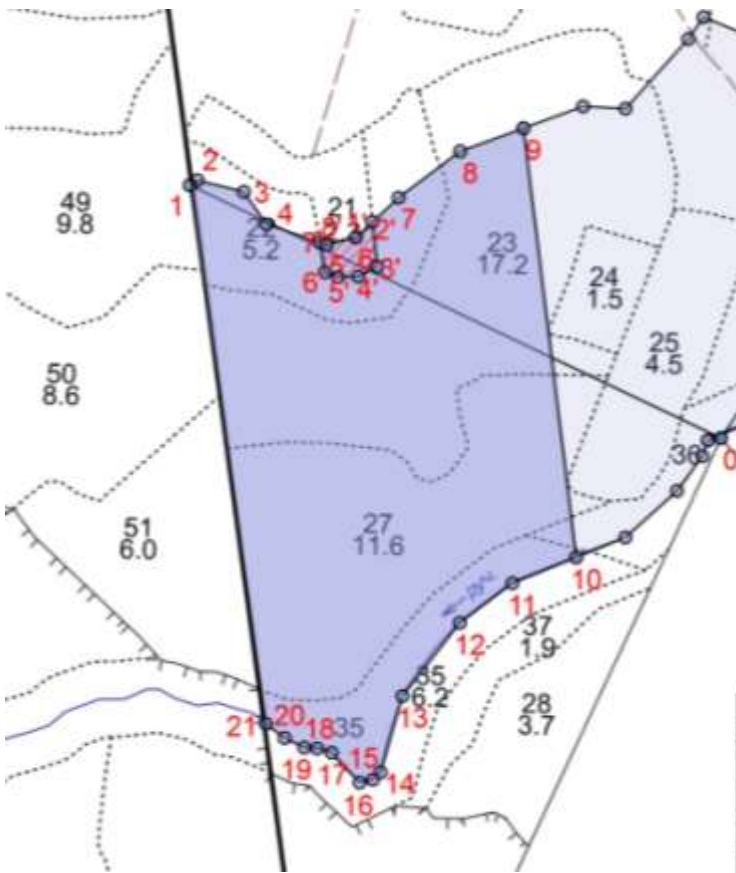
(подпись)

М.П.(при наличии)

Приложение № 2
к проекту договора купли-продажи
лесных насаждений

Схема расположения лесных насаждений

Местоположение лесных насаждений Костромская область, Вохомский муниципальный округ, Вохомское лесничество, Крутогорское участковое лесничество, квартал 25 части выделов 22,23,27,35,36
Масштаб 1:10000
Площадь 27,7 га



№№	Азимуты	Длина, м
0 - 1	295°30'	777.0
1 - 2	57°00'	12.0
2 - 3	104°00'	63.0
3 - 4	145°00'	52.0
4 - 5	109°00'	84.0
5 - 6	76°00'	40.0
6 - 7	47°00'	77.0
7 - 8	53°00'	102.0
8 - 9	70°00'	89.0
9 - 10	173°00'	572.0
10 - 11	248°00'	91.0
11 - 12	233°00'	87.0
12 - 13	218°00'	123.0
13 - 14	196°00'	105.0
14 - 15	226°00'	14.0
15 - 16	258°00'	18.0
16 - 17	317°00'	54.0
17 - 18	286°00'	20.0
18 - 19	274°00'	17.0
19 - 20	296°00'	29.0
20 - 21	307°00'	31.0

Тип: Неэксплуатационная площадь

№№	Азимуты	Длина, м
1' - 2'	47°00'	30.0
2' - 3'	174°00'	60.0
3' - 4'	242°00'	28.0
4' - 5'	268°00'	27.0
5' - 6'	291°00'	18.0
6' - 7'	350°00'	41.0
7' - 8'	111°00'	9.0
8' - 1'	76°00'	40.0

Продавец
Никулин Д.П.
(фамилия, имя, отчество)

(подпись)

М.П.

Покупатель

(фамилия, имя, отчество (последнее при наличии))

(подпись)

М.П.(при наличии)

Приложение № 4
к проекту договора купли-продажи
лесных насаждений

Акт приема-передачи лесных насаждений
от «__» _____ 20__ г. № _____

Продавец в лице директора департамента лесного хозяйства Костромской области Никулина Дмитрия Петровича, действующего на основании положения о департаменте лесного хозяйства Костромской области, утвержденного постановлением губернатора Костромской области от 1 октября 2010 года №186, и Покупатель в лице _____

(фамилия, имя, отчество (последнее при наличии) гражданина или лица,

действующего от имени юридического лица либо от имени гражданина, в том числе индивидуального предпринимателя, по доверенности)

действующего на основании _____,
(документ, удостоверяющий личность, или доверенность
(при необходимости), их реквизиты)

составили настоящий акт о том, что на основании Договора купли-продажи лесных насаждений первый передал, а второй принял лесные насаждения, расположенные на землях, находящихся в федеральной собственности.

Местоположение лесных насаждений Костромская область, Вохомский муниципальный округ, Вохомское лесничество, Крутогорское участковое лесничество, квартал 25 части выделов 22,23,27,35,36

Характеристика и объем древесины лесных насаждений, подлежащих заготовке

Номер лесного квартала	Номер лесотаксационного выдела	Площадь лесосеки, га	Хозяйство, преобладающая порода	Породы	Объем, куб. метров					
					Деловая				Дрова	Всего
					Крупная	Средняя	Мелкая	Всего		
25	ч.22,ч.23, ч.27,ч.35, ч.36	27,7	хвойное, ель	Сосна	7	16	2	25	96	121
				Ель	984	2986	858	4828	1691	6519
				Береза	524	910	42	1476	1114	2590
				Осина	17	17	1	35	237	272
Итого:	-	27,7	-	-	1532	3929	903	6364	3138	9502

Передал:

Продавец

Никулин Д.П.

(фамилия, имя, отчество)

(подпись)

М.П.

Принял:

Покупатель

(фамилия, имя, отчество (последнее при наличии))

(подпись)

М.П.(при наличии)

Проект договора купли-продажи лесных насаждений № _____

г.Кострома _____
(место заключения договора)

« _____ » _____ 20__ г.

Департамент лесного хозяйства Костромской области в лице директора департамента Никулина Дмитрия Петровича, действующего на основании положения о департаменте лесного хозяйства Костромской области, утвержденного постановлением губернатора Костромской области от 1 октября 2010 года № 186, именуемый в дальнейшем Продавцом, с одной стороны, и _____

(наименование юридического лица или фамилия, имя, отчество (последнее при наличии гражданина, в том числе индивидуального предпринимателя))

в лице _____
(фамилия, имя, отчество (последнее при наличии) лица, действующего от имени гражданина,

_____,
должность (при наличии), фамилия, имя, отчество (последнее при наличии) лица, действующего от имени юридического лица)

действующего на основании _____,
(устав доверенность (при наличии) их реквизиты

именуемый в дальнейшем Покупателем, с другой стороны, заключили настоящий Договор о нижеследующем:

I. Предмет Договора

1. По настоящему Договору на основании протокола о результатах аукциона от « _____ » _____ 20__ года № _____ Продавец обязуется передать лесные насаждения, расположенные на землях, находящихся в федеральной собственности (далее - лесные насаждения), в собственность Покупателю для заготовки древесины в соответствии с частью 2 статьи 29.1 Лесного кодекса Российской Федерации (Собрание законодательства Российской Федерации, 2015, № 27, ст. 3997) (в исключительных случаях заготовки древесины для государственных или муниципальных нужд, согласно части 1 статьи 3 Закона Костромской области от 6 июля 2009 года №492-4-ЗКО «Об установлении исключительных случаев заготовки древесины, елей и (или) деревьев других хвойных пород для новогодних праздников на основании договоров купли-продажи лесных насаждений на территории Костромской области» в целях вырубki погибших и поврежденных лесных насаждений при проведении санитарно-оздоровительных мероприятий по результатам лесопатологического обследования), а Покупатель обязуется принять лесные насаждения и уплатить за них плату в соответствии с разделом III настоящего Договора.

2. Местоположение лесных насаждений Костромская область, Вохомский муниципальный округ, Вохомское лесничество, Крутогорское участковое лесничество, квартал 25 выделы 25,26 части выделов 7,18,23,27,36.

3. Характеристика и объем древесины лесных насаждений, подлежащей заготовке, указываются в приложении №1 к настоящему Договору.

4. Схема расположения лесных насаждений приводится в приложении №2 к настоящему Договору.

II. Условия заготовки древесины

5. Форма рубки сплошная вид рубки рубка погибших и поврежденных лесных насаждений
(сплошная, выборочная) (спелых и перестойных лесных насаждений,

погибших и поврежденных лесных насаждений, при уходе за лесами, а также при выполнении мероприятий, предусмотренных статьей 19 Лесного кодекса Российской Федерации, заготовка елей и (или) других деревьев хвойных пород для проведения новогодних праздников (указать нужное)

6. Заготовке не подлежат: расположенные на лесосеке: семенники и деревья в семенных куртинах и полосах, жизнеспособные деревья ценных лесных пород, лесные насаждения, не предназначенные для заготовки древесины и подлежащие сохранению в соответствии с лесным законодательством Российской Федерации, в том числе источники обсеменения и плюсовые деревья, виды (породы) деревьев, занесенные в Красную книгу Российской Федерации, в красные книги субъектов Российской Федерации, включенные в перечень видов (пород) деревьев и кустарников, заготовка древесины которых не допускается в соответствии со статьей 29 Лесного кодекса Российской Федерации.

7. Сроки и условия вывоза древесины

(древесины, елей и (или) деревьев других хвойных пород для новогодних праздников (указать нужное)

древесина вывозится с даты подписания сторонами акта приема-передачи лесных насаждений согласно приложению №4 к настоящему Договору в сроки действия настоящего Договора, после её учета, в соответствии со статьей 50.1 Лесного кодекса Российской Федерации.

8. Очистка лесосеки от порубочных остатков осуществляется одновременно с заготовкой древесины

следующим способом: укладка порубочных остатков на волокнистые материалы с целью их укрепления и предохранения почвы от сильного уплотнения и повреждения при трелевке

в следующие сроки: с даты подписания сторонами акта приема-передачи лесных насаждений согласно приложению №4 к настоящему Договору, в сроки действия настоящего Договора до информирования Продавца, согласно подпункта «и» пункта 15 настоящего Договора.

9. Заготовка древесины

(древесины, елей и (или) деревьев других хвойных пород для новогодних праздников (указать нужное)

осуществляется в соответствии с условиями настоящего Договора, требованиями Лесного кодекса Российской Федерации (Собрание законодательства Российской Федерации, 2006, № 50, ст. 5278; 2020, № 18, ст. 2892), правилами заготовки древесины и особенностями заготовки древесины в указанных в статье 23 Лесного кодекса Российской Федерации лесничествах, установленными в соответствии с частью 9 статьи 29 Лесного кодекса Российской Федерации (Собрание законодательства Российской Федерации, 2006, № 50, ст. 5278; 2020, № 18, ст. 2892), правилами ухода за лесами, установленными в соответствии с частью 3 статьи 64 Лесного кодекса Российской Федерации (Собрание законодательства Российской Федерации, 2006, № 50, ст. 5278; 2020, № 18, ст. 2892), правилами

пожарной безопасности в лесах, установленными в соответствии с частью 3 статьи 53 Лесного кодекса Российской Федерации (Собрание законодательства Российской Федерации, 2006, № 50, ст. 5278; 2020, № 18, ст. 2892), правилами санитарной безопасности в лесах, установленными в соответствии с частью 3 статьи 60.3 Лесного кодекса Российской Федерации (Собрание законодательства Российской Федерации, 2006, № 50, ст. 5278; 2020, № 18, ст. 2892), правилами заготовки и сбора недревесных лесных ресурсов, установленными в соответствии с частью 5 статьи 32 Лесного кодекса Российской Федерации (Собрание законодательства Российской Федерации, 2006, № 50, ст. 5278; 2020, № 18, ст. 2892), а также видами лесосечных работ, порядком и последовательностью их проведения, установленными в соответствии с частью 4 статьи 16.1 Лесного кодекса Российской Федерации (Собрание законодательства Российской Федерации, 2006, № 50, ст. 5278; 2020, № 18, ст. 2892).

10. Обеспечение сохранения подроста осуществляется в соответствии с технологической картой лесосечных работ.

III. Размер и условия внесения платы

11. Размер платы по настоящему Договору определяется в соответствии со статьей 76 Лесного кодекса Российской Федерации (Собрание законодательства Российской Федерации, 2006, № 50, ст. 5278; 2015, № 27, ст. 3997).

Плата по настоящему Договору составляет _____ рублей.

В течение 3 рабочих дней с даты заключения настоящего Договора Покупатель вносит установленную настоящим Договором плату в полном объеме.

Расчет платы по настоящему Договору приводится в приложении № 3 к настоящему Договору.

Плата по настоящему Договору вносится путем перечисления денежных средств на расчетный счет Продавца в соответствии с платежными реквизитами, указанными в разделе IX настоящего Договора.

IV. Взаимодействие сторон

12. Продавец имеет право:

а) осуществлять проверки соблюдения Покупателем условий настоящего Договора;

б) после завершения Покупателем работ по заготовке древесины проводить осмотр лесосеки.

13. Продавец обязан:

а) передать Покупателю лесные насаждения по акту приема-передачи лесных насаждений согласно приложению № 4 к настоящему Договору в течение 5 рабочих дней после поступления оплаты по настоящему Договору на счет Продавца в соответствии с разделом III настоящего Договора;

б) обозначить на местности с помощью лесохозяйственных знаков и на картах (схемах) лесов местоположение продаваемых лесных насаждений;

14. Покупатель имеет право осуществлять заготовку древесины в течение

срока действия настоящего Договора в объеме, установленном настоящим Договором, после подписания акта приема-передачи лесных насаждений согласно приложению № 4 к настоящему Договору.

Срок рубки лесных насаждений, трелевки, частичной переработки, хранения, вывоза древесины может быть увеличен Продавцом в порядке, в случаях и сроки, установленные правилами заготовки древесины и особенности заготовки древесины в указанных в статье 23 Лесного кодекса Российской Федерации лесничествах, установленными в соответствии с частью 9 статьи 29 Лесного кодекса Российской Федерации, по письменному заявлению Покупателя.

15. Покупатель обязан:

а) внести плату в порядке, установленном настоящим Договором;

б) принять лесные насаждения, местоположение которых указано в пункте 2 настоящего Договора, по акту приема-передачи лесных насаждений согласно приложению № 4 к настоящему Договору в течение 5 рабочих дней после поступления оплаты по настоящему Договору на счет Продавца в соответствии с разделом III настоящего Договора;

в) соблюдать правила заготовки древесины и особенности заготовки древесины в указанных в статье 23 Лесного кодекса Российской Федерации лесничествах, установленные в соответствии с частью 9 статьи 29 Лесного кодекса Российской Федерации, правила ухода за лесами, установленные в соответствии с частью 3 статьи 64 Лесного кодекса Российской Федерации, правила пожарной безопасности в лесах, установленные в соответствии с частью 3 статьи 53 Лесного кодекса Российской Федерации, правила санитарной безопасности в лесах, установленные в соответствии с частью 3 статьи 60.3 Лесного кодекса Российской Федерации, правила заготовки и сбора недревесных лесных ресурсов, установленные в соответствии с частью 5 статьи 32 Лесного кодекса Российской Федерации;

г) выполнять лесосечные работы в соответствии с технологической картой лесосечных работ;

д) осуществлять складирование заготовленной древесины в местах, предусмотренных технологической картой лесосечных работ;

е) обеспечить вывоз древесины в срок, установленный настоящим Договором;

ж) осуществлять выполнение работ по очистке лесосеки от порубочных остатков в срок, установленный пунктом 8 настоящего Договора, в соответствии с правилами заготовки древесины и особенностями заготовки древесины в указанных в статье 23 Лесного кодекса Российской Федерации лесничествах, установленными в соответствии с частью 9 статьи 29 Лесного кодекса Российской Федерации, Правилами ухода за лесами, установленными в соответствии с частью 3 статьи 64 Лесного кодекса Российской Федерации, правилами пожарной безопасности в лесах, установленными в соответствии с частью 3 статьи 53 Лесного кодекса Российской Федерации, правилами санитарной безопасности в лесах, установленными в соответствии с частью 3 статьи 60.3 Лесного кодекса Российской Федерации, правилами заготовки и сбора недревесных лесных ресурсов, установленными в соответствии с частью 5 статьи 32 Лесного кодекса

Российской Федерации, а также видами лесосечных работ, порядком и последовательностью их проведения, установленными в соответствии с частью 4 статьи 16.1 Лесного кодекса Российской Федерации;

з) не допускать уничтожения или повреждения граничных, квартальных, лесосечных и других столбов и знаков;

и) после завершения работ по заготовке древесины в течение 3 рабочих дней, но не позднее окончания срока действия настоящего Договора, информировать Продавца об окончании указанных работ;

к) осуществлять учет заготовленной древесины до ее вывоза из леса, за исключением заготовки елей и (или) деревьев других хвойных пород для новогодних праздников.

V. Ответственность сторон

16. За неисполнение или ненадлежащее исполнение обязательств, предусмотренных настоящим Договором, Продавец и Покупатель несут ответственность согласно законодательству Российской Федерации (включая обязанность возместить в соответствии с Гражданским кодексом Российской Федерации (Собрание законодательства Российской Федерации, 1994, № 32, ст. 3301; 2019, № 27, ст. 3655) убытки, причиненные таким неисполнением или ненадлежащим исполнением) и настоящему Договору.

17. За нарушение условий настоящего Договора Покупатель уплачивает Продавцу неустойку в следующем размере:

а) за ненадлежащее выполнение обязанностей по внесению платы по настоящему Договору - 0,1 процента суммы просроченного платежа за каждый день просрочки. Начисление неустойки производится начиная со дня, следующего за днем истечения срока платежа, и до дня внесения просроченного платежа в полном объеме;

б) за невыполнение или несвоевременное выполнение работ по очистке лесосеки от порубочных остатков в соответствии с настоящим Договором, правилами заготовки древесины и особенностями заготовки древесины в указанных в статье 23 Лесного кодекса Российской Федерации лесничествах, установленными в соответствии с частью 9 статьи 29 Лесного кодекса Российской Федерации, правилами ухода за лесами, установленными в соответствии с частью 3 статьи 64 Лесного кодекса Российской Федерации, правилами пожарной безопасности в лесах, установленными в соответствии с частью 3 статьи 53 Лесного кодекса Российской Федерации, правилами санитарной безопасности в лесах, установленными в соответствии с частью 3 статьи 60.3 Лесного кодекса Российской Федерации, правилами заготовки и сбора недревесных лесных ресурсов, установленными в соответствии с частью 5 статьи 32 Лесного кодекса Российской Федерации, а также видами лесосечных работ, порядком и последовательностью их проведения, установленными в соответствии с частью 4 статьи 16.1 Лесного кодекса Российской Федерации, захламливание по вине Покупателя просек и прилегающих к лесосекам полос шириной 50 метров - 4-кратная стоимость затрат, необходимых для очистки данной территории по

нормативам затрат на выполнение государственными бюджетными и автономными учреждениями мероприятий по защите лесов, состоящих из очистки леса от захламления, определенные в соответствии со статьей 69.2 Бюджетного кодекса Российской Федерации;

в) за складирование заготовленной древесины в местах, не предусмотренных технологической картой лесосечных работ, - 2-кратная стоимость складированной древесины, определенная по ставкам платы за единицу объема древесины лесных насаждений, установленным постановлением Правительства Российской Федерации от 22.05.2007 № 310 «О ставках платы за единицу объема лесных ресурсов и ставках платы за единицу площади лесного участка, находящегося в федеральной собственности» (Собрание законодательства Российской Федерации, 2007, № 30, ст. 3935; 2020, № 2, ст. 205), органами государственной власти субъектов Российской Федерации, органами местного самоуправления, уполномоченными в соответствии со статьями 81 - 84 Лесного кодекса Российской Федерации (Собрание законодательства Российской Федерации, 2006, № 50, ст. 5278; 2018, № 53, ст. 8464);

г) за оставление не вывезенной в установленный правилами заготовки древесины и особенностями заготовки древесины в указанных в статье 23 Лесного кодекса Российской Федерации лесничествах, установленными в соответствии с частью 9 статьи 29 Лесного кодекса Российской Федерации, срок (включая предоставленные отсрочки) древесины на лесосеке - 6-кратная стоимость не вывезенной в срок древесины, определенная по ставкам платы за единицу объема лесных ресурсов, установленным постановлением Правительства Российской Федерации от 22.05.2007 № 310 «О ставках платы за единицу объема лесных ресурсов и ставках платы за единицу площади лесного участка, находящегося в федеральной собственности», органами государственной власти субъектов Российской Федерации, органами местного самоуправления, уполномоченными в соответствии со статьями 81 - 84 Лесного кодекса Российской Федерации;

д) за уничтожение или повреждение граничных, квартальных, лесосечных и других столбов и знаков - 9-кратная стоимость их изготовления и установки;

е) за рубку или повреждение семенников и деревьев в семенных куртинах и полосах, за рубку деревьев, не подлежащих рубке при проведении сплошных, выборочных рубок, - 4-кратная стоимость соответствующей срубленной древесины, а также поврежденных семенников и деревьев в семенных куртинах и полосах, определенная по ставкам платы за единицу объема древесины лесных насаждений, установленным постановлением Правительства Российской Федерации от 22.05.2007 № 310 «О ставках платы за единицу объема лесных ресурсов и ставках платы за единицу площади лесного участка, находящегося в федеральной собственности», органами государственной власти субъектов Российской Федерации, органами местного самоуправления, уполномоченными в соответствии со статьями 81 - 84 Лесного кодекса Российской Федерации;

ж) за проведение заготовки и трелевки древесины способами, в результате которых в горных условиях возникла эрозия, - 100 тыс. рублей за каждый гектар эродированной площади, на которой поврежден гумусовый слой почвы;

з) за несоблюдение требований Правил лесовосстановления, в соответствии с

частью 3 статьи 62 Лесного кодекса Российской Федерации (Собрание законодательства Российской Федерации, 2006, № 50, ст. 5278; 2020, № 18, ст. 2892), в части повреждения или уничтожения подроста и (или) 2-го яруса хвойных твердолиственных пород лесных насаждений, - 2-кратная стоимость работ, необходимых для создания и выращивания лесных культур до возраста поврежденного или уничтоженного подроста на участке, равном площади, на которой уничтожен или поврежден подрост, по нормативам затрат на выполнение государственными бюджетными и автономными учреждениями мероприятий по воспроизводству лесов, состоящих из подготовки лесного участка и обработки почвы для создания лесных культур, создания лесных культур, агротехнического ухода за лесными культурами, в том числе дополнения лесных культур, проведения рубок ухода в молодняках (осветление и прочистка), определенные в соответствии со статьей 69.2 Бюджетного кодекса Российской Федерации.

18. Уплата неустойки не освобождает Покупателя от выполнения обязательств, предусмотренных настоящим Договором.

VI. Порядок изменения и расторжения Договора

19. Все изменения к настоящему Договору оформляются в письменной форме и подписываются сторонами.

20. Внесение изменений в Договор, заключенный по результатам аукциона, на основании соглашения сторон такого договора или по требованию одной из его сторон не допускается, за исключением случаев изменения целевого назначения или разрешенного использования лесов, существенного изменения параметров использования лесов (возрасты рубок, расчетная лесосека, сроки использования лесов) или существенного изменения обстоятельств, из которых стороны договора купли-продажи лесных насаждений исходили при его заключении, если такое изменение обстоятельств возникло вследствие природных явлений (лесных пожаров, ветровалов, наводнений и других стихийных бедствий) и стало основанием для внесения изменений в государственный лесной реестр.

21. Настоящий Договор, заключенный по результатам аукциона, может быть изменен по решению суда в случае существенного изменения количественных и качественных характеристик таких лесных насаждений.

22. При изменении условий настоящего Договора обязательства сторон сохраняются в измененном виде.

В случае изменения условий настоящего Договора обязательства считаются измененными с момента заключения соглашения сторон об изменении условий Договора, если иное не вытекает из соглашения или характера изменения условий Договора, а при изменении условий Договора в судебном порядке - с момента вступления в законную силу решения суда об изменении условий настоящего Договора.

23. Настоящий Договор прекращает действие в случаях, предусмотренных гражданским законодательством Российской Федерации, и случае, предусмотренном пунктом 24 настоящего Договора.

24. Продавец вправе отказаться от исполнения настоящего Договора в

одностороннем порядке в случае невыполнения Покупателем лесохозяйственного регламента в части охраны лесов от пожаров, в части защиты лесов, в части охраны лесов от загрязнения и иного негативного воздействия, в части воспроизводства лесов, уведомив об этом Покупателя в письменной форме за 30 дней до даты расторжения договора.

Настоящий Договор прекращает свое действие с даты, указанной в письменном уведомлении. В случае одностороннего отказа Покупателя от исполнения настоящего Договора он считается расторгнутым.

VII. Срок действия Договора

25. Срок действия настоящего Договора устанавливается с «___» _____ 2025 г. по «28» сентября 2026 г.

VIII. Прочие условия Договора

26. Покупатель извещен о том, что количественные и качественные характеристики заготовленной древесины, полученные при ее учете, могут отличаться от количественных и качественных характеристик лесных насаждений, являющихся предметом настоящего Договора с учетом погрешности измерения объема древесины при таксации, установленной правилами заготовки древесины и особенностями заготовки древесины в указанных в статье 23 Лесного кодекса Российской Федерации лесничествах, установленными в соответствии с частью 9 статьи 29 Лесного кодекса Российской Федерации.

27. Спорные вопросы, возникающие в ходе исполнения настоящего Договора, или вопросы, не оговоренные в настоящем Договоре, разрешаются путем переговоров. В случае если согласие путем переговоров не достигнуто, указанные вопросы разрешаются в судебном порядке.

Споры рассматриваются в судебном порядке по месту нахождения Продавца.

28. Продавец и Покупатель несут ответственность за неисполнение или ненадлежащее исполнение своих обязательств по настоящему Договору, если не докажут, что надлежащее исполнение оказалось невозможным вследствие непреодолимой силы, то есть чрезвычайных и непредотвратимых при данных условиях обстоятельств.

29. Прекращение срока действия настоящего Договора не освобождает стороны от исполнения обязательств по нему.

30. Настоящий Договор составлен в форме электронного документа, подписанного усиленными электронными подписями Продавца и Покупателя.

31. Приложения к настоящему Договору являются его неотъемлемыми частями.

IX. Реквизиты сторон

ПРОДАВЕЦ:	Департамент лесного хозяйства Костромской области
-----------	---

Место нахождения	156013, г. Кострома, пр. Мира, 128а
Адрес для направления почтовой корреспонденции	156013, г. Кострома, пр. Мира, 128а
ИНН	4401071292
КПП	440101001
ОГРН	1074401000112
ОКПО	97599400
Банковские реквизиты	
Банк получателя	ВОЛГО-ВЯТСКОЕ ГУ БАНКА РОССИИ //УФК по Костромской области г.Кострома
ЕКС	40102810145370000103
КС	03100643000000014100
БИК	042202103
	_____ Д.П. Никулин М.П. (подпись)

ПОКУПАТЕЛЬ:	Наименование юридического лица
Место нахождения	
Адрес для направления почтовой корреспонденции	
ИНН	
КПП	
ОГРН	
ОКПО	
Банковские реквизиты	
Банк получателя	
р/с	
к/с	

БИК	
ПРЕДСТАВИТЕЛЬ ПОКУПАТЕЛЯ ПО ДОВЕРЕННОСТИ:	Фамилия, имя, отчество (последнее при наличии)
Паспортные данные (серия, номер, дата выдачи и кем выдан паспорт)	
Доверенность (номер, дата)	
Адрес регистрации	
Телефон	
	_____ (подпись) м.п. (при наличии)

ПОКУПАТЕЛЬ:	Фамилия, имя, отчество (последнее при наличии) гражданина
Паспортные данные (серия, номер, дата выдачи и кем выдан паспорт)	
Адрес по месту пребывания	
Адрес по месту жительства	
ИНН (при наличии)	
Телефон	
Банковские реквизиты (при наличии)	
Банк получателя	
р/с	
к/с	
БИК	

ПРЕДСТАВИТЕЛЬ ПОКУПАТЕЛЯ ПО ДОВЕРЕННОСТИ:	Фамилия, имя, отчество (последнее при наличии)
Паспортные данные (серия, номер, дата выдачи и кем выдан паспорт)	
Доверенность (номер, дата)	
Адрес регистрации	
Телефон	
	(подпись) _____ м.п. (при наличии)

Приложение № 1
к проекту договора
купли-продажи лесных насаждений

Характеристика и объем древесины лесных насаждений,
подлежащей заготовке

Номер лесного квартала	Номер лесотакса ционного выдела	Площадь лесосек и, га	Хозяйство, преоблад ающая порода	Пород ы	Объем, куб. метров					
					Деловая				Дров а	Всег о
					Кру пная	Средн яя	Ме лка я	Всег о		
25	25,ч.7, ч.18,ч.23, ч.26,ч.27, ч.36	31,8	мягколис твенное, береза	Сосна	52	209	144	405	111	516
				Ель	243	1066	654	1963	825	2788
				Береза	425	923	231	1579	1270	2849
				Осина	113	89	14	216	1390	1606
				Ольха серая	0	0	0	0	22	22
Итого:	-	31,8	-	-	833	2287	1043	4163	3618	7781

Продавец
Никулин Д.П.
(фамилия, имя, отчество)

(подпись)

М.П.

Покупатель

(фамилия, имя, отчество (последнее при наличии))

(подпись)

М.П.(при наличии)

Тип: Неэксплуатационная площадь

№№	Азимуты	Длина, м
1" - 2"	112°.00'	188.0
2" - 3"	60°.00'	71.0
3" - 4"	33°.00'	11.0
4" - 5"	99°.00'	32.0
5" - 6"	112°.00'	78.0
6" - 7"	176°.00'	18.0
7" - 8"	160°.00'	39.0
8" - 9"	190°.00'	28.0
9" - 10"	226°.00'	27.0
10" - 11"	248°.00'	74.0
11" - 12"	316°.00'	40.0
12" - 13"	266°.00'	34.0
13" - 14"	287°.00'	44.0
14" - 15"	326°.00'	25.0
15" - 16"	4°.00'	27.0

16" - 17"	292°.00'	23.0
17" - 18"	276°.00'	30.0
18" - 19"	247°.00'	51.0
19" - 20"	321°.00'	84.0
20" - 21"	324°.00'	27.0
21" - 1"	35°.00'	26.0

Тип: Неэксплуатационная площадь

№№	Азимуты	Длина, м
0' - 1'	173°.00'	272.0
1' - 2'	108°.00'	95.0
2' - 3'	22°.00'	153.0
3' - 4'	287°.00'	100.0
4' - 1'	200°.00'	150.0

Продавец

Никулин Д.П.

(фамилия, имя, отчество)

(подпись)

М.П.

Покупатель

(фамилия, имя, отчество (последнее при наличии))

(подпись)

М.П.(при наличии)

Приложение № 4
к проекту договора купли-продажи
лесных насаждений

Акт приема-передачи лесных насаждений
от «__» _____ 20__ г. № _____

Продавец в лице директора департамента лесного хозяйства Костромской области Никулина Дмитрия Петровича, действующего на основании положения о департаменте лесного хозяйства Костромской области, утвержденного постановлением губернатора Костромской области от 1 октября 2010 года №186, и Покупатель в лице _____

(фамилия, имя, отчество (последнее при наличии) гражданина или лица,

действующего от имени юридического лица либо от имени гражданина, в том числе индивидуального предпринимателя, по доверенности)

действующего на основании _____,
(документ, удостоверяющий личность, или доверенность
(при необходимости), их реквизиты)

составили настоящий акт о том, что на основании Договора купли-продажи лесных насаждений первый передал, а второй принял лесные насаждения, расположенные на землях, находящихся в федеральной собственности.

Местоположение лесных насаждений Костромская область, Вохомский муниципальный округ, Вохомское лесничество, Крутогорское участковое лесничество, квартал 25 выделы 25,26 части выделов 7,18,23,27,36

Характеристика и объем древесины лесных насаждений, подлежащих заготовке

Номер лесного квартала	Номер лесотаксационного выдела	Площадь лесосеки, га	Хозяйство, преобладающая порода	Породы	Объем, куб. метров					
					Деловая				Дрова	Всего
					Крупная	Средняя	Мелкая	Всего		
25	25,26,ч.7, ч.18,ч.23, ч.27, ч.36	31,8	мягколиственное, береза	Сосна	52	209	144	405	111	516
				Ель	243	1066	654	1963	825	2788
				Береза	425	923	231	1579	1270	2849
				Осина	113	89	14	216	1390	1606
				Ольха серая	0	0	0	0	22	22
Итого:	-	31,8	-	-	833	2287	1043	4163	3618	7781

Передал:

Продавец

Никулин Д.П.

(фамилия, имя, отчество)

(подпись)

М.П.

Принял:

Покупатель

(фамилия, имя, отчество (последнее при наличии))

(подпись)

М.П.(при наличии)

Проект договора купли-продажи лесных насаждений № _____

г.Кострома _____
(место заключения договора)

« _____ » _____ 20__ г.

Департамент лесного хозяйства Костромской области в лице директора департамента Никулина Дмитрия Петровича, действующего на основании положения о департаменте лесного хозяйства Костромской области, утвержденного постановлением губернатора Костромской области от 1 октября 2010 года № 186, именуемый в дальнейшем Продавцом, с одной стороны, и _____

(наименование юридического лица или фамилия, имя, отчество (последнее при наличии гражданина, в том числе индивидуального предпринимателя)

в лице _____
(фамилия, имя, отчество (последнее при наличии) лица, действующего от имени гражданина,

_____,
должность (при наличии), фамилия, имя, отчество (последнее при наличии) лица, действующего от имени юридического лица)

действующего на основании _____,
(устав доверенность (при наличии) их реквизиты

именуемый в дальнейшем Покупателем, с другой стороны, заключили настоящий Договор о нижеследующем:

I. Предмет Договора

1. По настоящему Договору на основании протокола о результатах аукциона от « _____ » _____ 20__ года № _____ Продавец обязуется передать лесные насаждения, расположенные на землях, находящихся в федеральной собственности (далее - лесные насаждения), в собственность Покупателю для заготовки древесины в соответствии с частью 2 статьи 29.1 Лесного кодекса Российской Федерации (Собрание законодательства Российской Федерации, 2015, № 27, ст. 3997) (в исключительных случаях заготовки древесины для государственных или муниципальных нужд, согласно части 1 статьи 3 Закона Костромской области от 6 июля 2009 года №492-4-ЗКО «Об установлении исключительных случаев заготовки древесины, елей и (или) деревьев других хвойных пород для новогодних праздников на основании договоров купли-продажи лесных насаждений на территории Костромской области» в целях вырубки погибших и поврежденных лесных насаждений при проведении санитарно-оздоровительных мероприятий по результатам лесопатологического обследования), а Покупатель обязуется принять лесные насаждения и уплатить за них плату в соответствии с разделом III настоящего Договора.

2. Местоположение лесных насаждений Костромская область, Вохомский муниципальный округ, Вохомское лесничество, Крутогорское участковое лесничество, квартал 25 части выделов 7,15,18,36.

3. Характеристика и объем древесины лесных насаждений, подлежащей заготовке, указываются в приложении №1 к настоящему Договору.

4. Схема расположения лесных насаждений приводится в приложении №2 к настоящему Договору.

II. Условия заготовки древесины

5. Форма рубки сплошная вид рубки рубка погибших и поврежденных лесных насаждений
(сплошная, выборочная) (спелых и перестойных лесных насаждений,

погибших и поврежденных лесных насаждений, при уходе за лесами, а также при выполнении мероприятий, предусмотренных статьей 19 Лесного кодекса Российской Федерации, заготовка елей и (или) других деревьев хвойных пород для проведения новогодних праздников (указать нужное)

6. Заготовке не подлежат: расположенные на лесосеке: семенники и деревья в семенных куртинах и полосах, жизнеспособные деревья ценных лесных пород, лесные насаждения, не предназначенные для заготовки древесины и подлежащие сохранению в соответствии с лесным законодательством Российской Федерации, в том числе источники обсеменения и плюсовые деревья, виды (породы) деревьев, занесенные в Красную книгу Российской Федерации, в красные книги субъектов Российской Федерации, включенные в перечень видов (пород) деревьев и кустарников, заготовка древесины которых не допускается в соответствии со статьей 29 Лесного кодекса Российской Федерации.

7. Сроки и условия вывоза древесины

(древесины, елей и (или) деревьев других хвойных пород для новогодних праздников (указать нужное)

древесина вывозится с даты подписания сторонами акта приема-передачи лесных насаждений согласно приложению №4 к настоящему Договору в сроки действия настоящего Договора, после её учета, в соответствии со статьей 50.1 Лесного кодекса Российской Федерации.

8. Очистка лесосеки от порубочных остатков осуществляется одновременно с заготовкой древесины

следующим способом: укладка порубочных остатков на волокнистые материалы с целью их укрепления и предохранения почвы от сильного уплотнения и повреждения при трелевке

в следующие сроки: с даты подписания сторонами акта приема-передачи лесных насаждений согласно приложению №4 к настоящему Договору, в сроки действия настоящего Договора до информирования Продавца, согласно подпункта «и» пункта 15 настоящего Договора.

9. Заготовка древесины

(древесины, елей и (или) деревьев других хвойных пород для новогодних праздников (указать нужное)

осуществляется в соответствии с условиями настоящего Договора, требованиями Лесного кодекса Российской Федерации (Собрание законодательства Российской Федерации, 2006, № 50, ст. 5278; 2020, № 18, ст. 2892), правилами заготовки древесины и особенностями заготовки древесины в указанных в статье 23 Лесного кодекса Российской Федерации лесничествах, установленными в соответствии с частью 9 статьи 29 Лесного кодекса Российской Федерации (Собрание законодательства Российской Федерации, 2006, № 50, ст. 5278; 2020, № 18, ст. 2892), правилами ухода за лесами, установленными в соответствии с частью 3 статьи 64 Лесного кодекса Российской Федерации (Собрание законодательства Российской Федерации, 2006, № 50, ст. 5278; 2020, № 18, ст. 2892), правилами

пожарной безопасности в лесах, установленными в соответствии с частью 3 статьи 53 Лесного кодекса Российской Федерации (Собрание законодательства Российской Федерации, 2006, № 50, ст. 5278; 2020, № 18, ст. 2892), правилами санитарной безопасности в лесах, установленными в соответствии с частью 3 статьи 60.3 Лесного кодекса Российской Федерации (Собрание законодательства Российской Федерации, 2006, № 50, ст. 5278; 2020, № 18, ст. 2892), правилами заготовки и сбора недревесных лесных ресурсов, установленными в соответствии с частью 5 статьи 32 Лесного кодекса Российской Федерации (Собрание законодательства Российской Федерации, 2006, № 50, ст. 5278; 2020, № 18, ст. 2892), а также видами лесосечных работ, порядком и последовательностью их проведения, установленными в соответствии с частью 4 статьи 16.1 Лесного кодекса Российской Федерации (Собрание законодательства Российской Федерации, 2006, № 50, ст. 5278; 2020, № 18, ст. 2892).

10. Обеспечение сохранения подроста осуществляется в соответствии с технологической картой лесосечных работ.

III. Размер и условия внесения платы

11. Размер платы по настоящему Договору определяется в соответствии со статьей 76 Лесного кодекса Российской Федерации (Собрание законодательства Российской Федерации, 2006, № 50, ст. 5278; 2015, № 27, ст. 3997).

Плата по настоящему Договору составляет _____ рублей.

В течение 3 рабочих дней с даты заключения настоящего Договора Покупатель вносит установленную настоящим Договором плату в полном объеме.

Расчет платы по настоящему Договору приводится в приложении № 3 к настоящему Договору.

Плата по настоящему Договору вносится путем перечисления денежных средств на расчетный счет Продавца в соответствии с платежными реквизитами, указанными в разделе IX настоящего Договора.

IV. Взаимодействие сторон

12. Продавец имеет право:

а) осуществлять проверки соблюдения Покупателем условий настоящего Договора;

б) после завершения Покупателем работ по заготовке древесины проводить осмотр лесосеки.

13. Продавец обязан:

а) передать Покупателю лесные насаждения по акту приема-передачи лесных насаждений согласно приложению № 4 к настоящему Договору в течение 5 рабочих дней после поступления оплаты по настоящему Договору на счет Продавца в соответствии с разделом III настоящего Договора;

б) обозначить на местности с помощью лесохозяйственных знаков и на картах (схемах) лесов местоположение продаваемых лесных насаждений;

14. Покупатель имеет право осуществлять заготовку древесины в течение

срока действия настоящего Договора в объеме, установленном настоящим Договором, после подписания акта приема-передачи лесных насаждений согласно приложению № 4 к настоящему Договору.

Срок рубки лесных насаждений, трелевки, частичной переработки, хранения, вывоза древесины может быть увеличен Продавцом в порядке, в случаях и сроки, установленные правилами заготовки древесины и особенности заготовки древесины в указанных в статье 23 Лесного кодекса Российской Федерации лесничествах, установленными в соответствии с частью 9 статьи 29 Лесного кодекса Российской Федерации, по письменному заявлению Покупателя.

15. Покупатель обязан:

а) внести плату в порядке, установленном настоящим Договором;

б) принять лесные насаждения, местоположение которых указано в пункте 2 настоящего Договора, по акту приема-передачи лесных насаждений согласно приложению № 4 к настоящему Договору в течение 5 рабочих дней после поступления оплаты по настоящему Договору на счет Продавца в соответствии с разделом III настоящего Договора;

в) соблюдать правила заготовки древесины и особенности заготовки древесины в указанных в статье 23 Лесного кодекса Российской Федерации лесничествах, установленные в соответствии с частью 9 статьи 29 Лесного кодекса Российской Федерации, правила ухода за лесами, установленные в соответствии с частью 3 статьи 64 Лесного кодекса Российской Федерации, правила пожарной безопасности в лесах, установленные в соответствии с частью 3 статьи 53 Лесного кодекса Российской Федерации, правила санитарной безопасности в лесах, установленные в соответствии с частью 3 статьи 60.3 Лесного кодекса Российской Федерации, правила заготовки и сбора недревесных лесных ресурсов, установленные в соответствии с частью 5 статьи 32 Лесного кодекса Российской Федерации;

г) выполнять лесосечные работы в соответствии с технологической картой лесосечных работ;

д) осуществлять складирование заготовленной древесины в местах, предусмотренных технологической картой лесосечных работ;

е) обеспечить вывоз древесины в срок, установленный настоящим Договором;

ж) осуществлять выполнение работ по очистке лесосеки от порубочных остатков в срок, установленный пунктом 8 настоящего Договора, в соответствии с правилами заготовки древесины и особенностями заготовки древесины в указанных в статье 23 Лесного кодекса Российской Федерации лесничествах, установленными в соответствии с частью 9 статьи 29 Лесного кодекса Российской Федерации, Правилами ухода за лесами, установленными в соответствии с частью 3 статьи 64 Лесного кодекса Российской Федерации, правилами пожарной безопасности в лесах, установленными в соответствии с частью 3 статьи 53 Лесного кодекса Российской Федерации, правилами санитарной безопасности в лесах, установленными в соответствии с частью 3 статьи 60.3 Лесного кодекса Российской Федерации, правилами заготовки и сбора недревесных лесных ресурсов, установленными в соответствии с частью 5 статьи 32 Лесного кодекса

Российской Федерации, а также видами лесосечных работ, порядком и последовательностью их проведения, установленными в соответствии с частью 4 статьи 16.1 Лесного кодекса Российской Федерации;

з) не допускать уничтожения или повреждения граничных, квартальных, лесосечных и других столбов и знаков;

и) после завершения работ по заготовке древесины в течение 3 рабочих дней, но не позднее окончания срока действия настоящего Договора, информировать Продавца об окончании указанных работ;

к) осуществлять учет заготовленной древесины до ее вывоза из леса, за исключением заготовки елей и (или) деревьев других хвойных пород для новогодних праздников.

V. Ответственность сторон

16. За неисполнение или ненадлежащее исполнение обязательств, предусмотренных настоящим Договором, Продавец и Покупатель несут ответственность согласно законодательству Российской Федерации (включая обязанность возместить в соответствии с Гражданским кодексом Российской Федерации (Собрание законодательства Российской Федерации, 1994, № 32, ст. 3301; 2019, № 27, ст. 3655) убытки, причиненные таким неисполнением или ненадлежащим исполнением) и настоящему Договору.

17. За нарушение условий настоящего Договора Покупатель уплачивает Продавцу неустойку в следующем размере:

а) за ненадлежащее выполнение обязанностей по внесению платы по настоящему Договору - 0,1 процента суммы просроченного платежа за каждый день просрочки. Начисление неустойки производится начиная со дня, следующего за днем истечения срока платежа, и до дня внесения просроченного платежа в полном объеме;

б) за невыполнение или несвоевременное выполнение работ по очистке лесосеки от порубочных остатков в соответствии с настоящим Договором, правилами заготовки древесины и особенностями заготовки древесины в указанных в статье 23 Лесного кодекса Российской Федерации лесничествах, установленными в соответствии с частью 9 статьи 29 Лесного кодекса Российской Федерации, правилами ухода за лесами, установленными в соответствии с частью 3 статьи 64 Лесного кодекса Российской Федерации, правилами пожарной безопасности в лесах, установленными в соответствии с частью 3 статьи 53 Лесного кодекса Российской Федерации, правилами санитарной безопасности в лесах, установленными в соответствии с частью 3 статьи 60.3 Лесного кодекса Российской Федерации, правилами заготовки и сбора недревесных лесных ресурсов, установленными в соответствии с частью 5 статьи 32 Лесного кодекса Российской Федерации, а также видами лесосечных работ, порядком и последовательностью их проведения, установленными в соответствии с частью 4 статьи 16.1 Лесного кодекса Российской Федерации, захламливание по вине Покупателя просек и прилегающих к лесосекам полос шириной 50 метров - 4-кратная стоимость затрат, необходимых для очистки данной территории по

нормативам затрат на выполнение государственными бюджетными и автономными учреждениями мероприятий по защите лесов, состоящих из очистки леса от захламления, определенные в соответствии со статьей 69.2 Бюджетного кодекса Российской Федерации;

в) за складирование заготовленной древесины в местах, не предусмотренных технологической картой лесосечных работ, - 2-кратная стоимость складированной древесины, определенная по ставкам платы за единицу объема древесины лесных насаждений, установленным постановлением Правительства Российской Федерации от 22.05.2007 № 310 «О ставках платы за единицу объема лесных ресурсов и ставках платы за единицу площади лесного участка, находящегося в федеральной собственности» (Собрание законодательства Российской Федерации, 2007, № 30, ст. 3935; 2020, № 2, ст. 205), органами государственной власти субъектов Российской Федерации, органами местного самоуправления, уполномоченными в соответствии со статьями 81 - 84 Лесного кодекса Российской Федерации (Собрание законодательства Российской Федерации, 2006, № 50, ст. 5278; 2018, № 53, ст. 8464);

г) за оставление не вывезенной в установленный правилами заготовки древесины и особенностями заготовки древесины в указанных в статье 23 Лесного кодекса Российской Федерации лесничествах, установленными в соответствии с частью 9 статьи 29 Лесного кодекса Российской Федерации, срок (включая предоставленные отсрочки) древесины на лесосеке - 6-кратная стоимость не вывезенной в срок древесины, определенная по ставкам платы за единицу объема лесных ресурсов, установленным постановлением Правительства Российской Федерации от 22.05.2007 № 310 «О ставках платы за единицу объема лесных ресурсов и ставках платы за единицу площади лесного участка, находящегося в федеральной собственности», органами государственной власти субъектов Российской Федерации, органами местного самоуправления, уполномоченными в соответствии со статьями 81 - 84 Лесного кодекса Российской Федерации;

д) за уничтожение или повреждение граничных, квартальных, лесосечных и других столбов и знаков - 9-кратная стоимость их изготовления и установки;

е) за рубку или повреждение семенников и деревьев в семенных куртинах и полосах, за рубку деревьев, не подлежащих рубке при проведении сплошных, выборочных рубок, - 4-кратная стоимость соответствующей срубленной древесины, а также поврежденных семенников и деревьев в семенных куртинах и полосах, определенная по ставкам платы за единицу объема древесины лесных насаждений, установленным постановлением Правительства Российской Федерации от 22.05.2007 № 310 «О ставках платы за единицу объема лесных ресурсов и ставках платы за единицу площади лесного участка, находящегося в федеральной собственности», органами государственной власти субъектов Российской Федерации, органами местного самоуправления, уполномоченными в соответствии со статьями 81 - 84 Лесного кодекса Российской Федерации;

ж) за проведение заготовки и трелевки древесины способами, в результате которых в горных условиях возникла эрозия, - 100 тыс. рублей за каждый гектар эродированной площади, на которой поврежден гумусовый слой почвы;

з) за несоблюдение требований Правил лесовосстановления, в соответствии с

частью 3 статьи 62 Лесного кодекса Российской Федерации (Собрание законодательства Российской Федерации, 2006, № 50, ст. 5278; 2020, № 18, ст. 2892), в части повреждения или уничтожения подроста и (или) 2-го яруса хвойных твердолиственных пород лесных насаждений, - 2-кратная стоимость работ, необходимых для создания и выращивания лесных культур до возраста поврежденного или уничтоженного подроста на участке, равном площади, на которой уничтожен или поврежден подрост, по нормативам затрат на выполнение государственными бюджетными и автономными учреждениями мероприятий по воспроизводству лесов, состоящих из подготовки лесного участка и обработки почвы для создания лесных культур, создания лесных культур, агротехнического ухода за лесными культурами, в том числе дополнения лесных культур, проведения рубок ухода в молодняках (осветление и прочистка), определенные в соответствии со статьей 69.2 Бюджетного кодекса Российской Федерации.

18. Уплата неустойки не освобождает Покупателя от выполнения обязательств, предусмотренных настоящим Договором.

VI. Порядок изменения и расторжения Договора

19. Все изменения к настоящему Договору оформляются в письменной форме и подписываются сторонами.

20. Внесение изменений в Договор, заключенный по результатам аукциона, на основании соглашения сторон такого договора или по требованию одной из его сторон не допускается, за исключением случаев изменения целевого назначения или разрешенного использования лесов, существенного изменения параметров использования лесов (возрасты рубок, расчетная лесосека, сроки использования лесов) или существенного изменения обстоятельств, из которых стороны договора купли-продажи лесных насаждений исходили при его заключении, если такое изменение обстоятельств возникло вследствие природных явлений (лесных пожаров, ветровалов, наводнений и других стихийных бедствий) и стало основанием для внесения изменений в государственный лесной реестр.

21. Настоящий Договор, заключенный по результатам аукциона, может быть изменен по решению суда в случае существенного изменения количественных и качественных характеристик таких лесных насаждений.

22. При изменении условий настоящего Договора обязательства сторон сохраняются в измененном виде.

В случае изменения условий настоящего Договора обязательства считаются измененными с момента заключения соглашения сторон об изменении условий Договора, если иное не вытекает из соглашения или характера изменения условий Договора, а при изменении условий Договора в судебном порядке - с момента вступления в законную силу решения суда об изменении условий настоящего Договора.

23. Настоящий Договор прекращает действие в случаях, предусмотренных гражданским законодательством Российской Федерации, и случае, предусмотренном пунктом 24 настоящего Договора.

24. Продавец вправе отказаться от исполнения настоящего Договора в

одностороннем порядке в случае невыполнения Покупателем лесохозяйственного регламента в части охраны лесов от пожаров, в части защиты лесов, в части охраны лесов от загрязнения и иного негативного воздействия, в части воспроизводства лесов, уведомив об этом Покупателя в письменной форме за 30 дней до даты расторжения договора.

Настоящий Договор прекращает свое действие с даты, указанной в письменном уведомлении. В случае одностороннего отказа Покупателя от исполнения настоящего Договора он считается расторгнутым.

VII. Срок действия Договора

25. Срок действия настоящего Договора устанавливается с « ____ » 2025 г. по «28» сентября 2026 г.

VIII. Прочие условия Договора

26. Покупатель извещен о том, что количественные и качественные характеристики заготовленной древесины, полученные при ее учете, могут отличаться от количественных и качественных характеристик лесных насаждений, являющихся предметом настоящего Договора с учетом погрешности измерения объема древесины при таксации, установленной правилами заготовки древесины и особенностями заготовки древесины в указанных в статье 23 Лесного кодекса Российской Федерации лесничествах, установленными в соответствии с частью 9 статьи 29 Лесного кодекса Российской Федерации.

27. Спорные вопросы, возникающие в ходе исполнения настоящего Договора, или вопросы, не оговоренные в настоящем Договоре, разрешаются путем переговоров. В случае если согласие путем переговоров не достигнуто, указанные вопросы разрешаются в судебном порядке.

Споры рассматриваются в судебном порядке по месту нахождения Продавца.

28. Продавец и Покупатель несут ответственность за неисполнение или ненадлежащее исполнение своих обязательств по настоящему Договору, если не докажут, что надлежащее исполнение оказалось невозможным вследствие непреодолимой силы, то есть чрезвычайных и непредотвратимых при данных условиях обстоятельств.

29. Прекращение срока действия настоящего Договора не освобождает стороны от исполнения обязательств по нему.

30. Настоящий Договор составлен в форме электронного документа, подписанного усиленными электронными подписями Продавца и Покупателя.

31. Приложения к настоящему Договору являются его неотъемлемыми частями.

IX. Реквизиты сторон

ПРОДАВЕЦ:	Департамент лесного хозяйства Костромской области
-----------	---

Место нахождения	156013, г. Кострома, пр. Мира, 128а
Адрес для направления почтовой корреспонденции	156013, г. Кострома, пр. Мира, 128а
ИНН	4401071292
КПП	440101001
ОГРН	1074401000112
ОКПО	97599400
Банковские реквизиты	
Банк получателя	ВОЛГО-ВЯТСКОЕ ГУ БАНКА РОССИИ //УФК по Костромской области г.Кострома
ЕКС	40102810145370000103
КС	03100643000000014100
БИК	042202103
	_____ Д.П. Никулин М.П. (подпись)

ПОКУПАТЕЛЬ:	Наименование юридического лица
Место нахождения	
Адрес для направления почтовой корреспонденции	
ИНН	
КПП	
ОГРН	
ОКПО	
Банковские реквизиты	
Банк получателя	
р/с	
к/с	

БИК	
ПРЕДСТАВИТЕЛЬ ПОКУПАТЕЛЯ ПО ДОВЕРЕННОСТИ:	Фамилия, имя, отчество (последнее при наличии)
Паспортные данные (серия, номер, дата выдачи и кем выдан паспорт)	
Доверенность (номер, дата)	
Адрес регистрации	
Телефон	
	_____ (подпись) м.п. (при наличии)

ПОКУПАТЕЛЬ:	Фамилия, имя, отчество (последнее при наличии) гражданина
Паспортные данные (серия, номер, дата выдачи и кем выдан паспорт)	
Адрес по месту пребывания	
Адрес по месту жительства	
ИНН (при наличии)	
Телефон	
Банковские реквизиты (при наличии)	
Банк получателя	
р/с	
к/с	
БИК	

ПРЕДСТАВИТЕЛЬ ПОКУПАТЕЛЯ ПО ДОВЕРЕННОСТИ:	Фамилия, имя, отчество (последнее при наличии)
Паспортные данные (серия, номер, дата выдачи и кем выдан паспорт)	
Доверенность (номер, дата)	
Адрес регистрации	
Телефон	
	_____ (подпись) м.п. (при наличии)

Приложение № 1
к проекту договора
купли-продажи лесных насаждений

Характеристика и объем древесины лесных насаждений,
подлежащей заготовке

Номер лесного квартала	Номер лесотакса ционного выдела	Площадь лесосек и, га	Хозяйство, преоблад ающая порода	Пород ы	Объем, куб. метров					
					Деловая				Дров а	Всег о
					Кру пная	Средн я	Ме лка я	Всег о		
25	ч.7,ч.15, ч.18, ч.36	29,4	мягколис твенное, береза	Сосна	59	334	64	457	148	605
				Ель	179	976	416	1571	459	2030
				Береза	464	1037	52	1553	1388	2941
				Осина	142	125	4	271	2121	2392
Итого:	-	29,4	-	-	844	2472	536	3852	4116	7968

Продавец
Никулин Д.П.
(фамилия, имя, отчество)

(подпись)

М.П.

Покупатель

(фамилия, имя, отчество (последнее при наличии))

(подпись)

М.П.(при наличии)

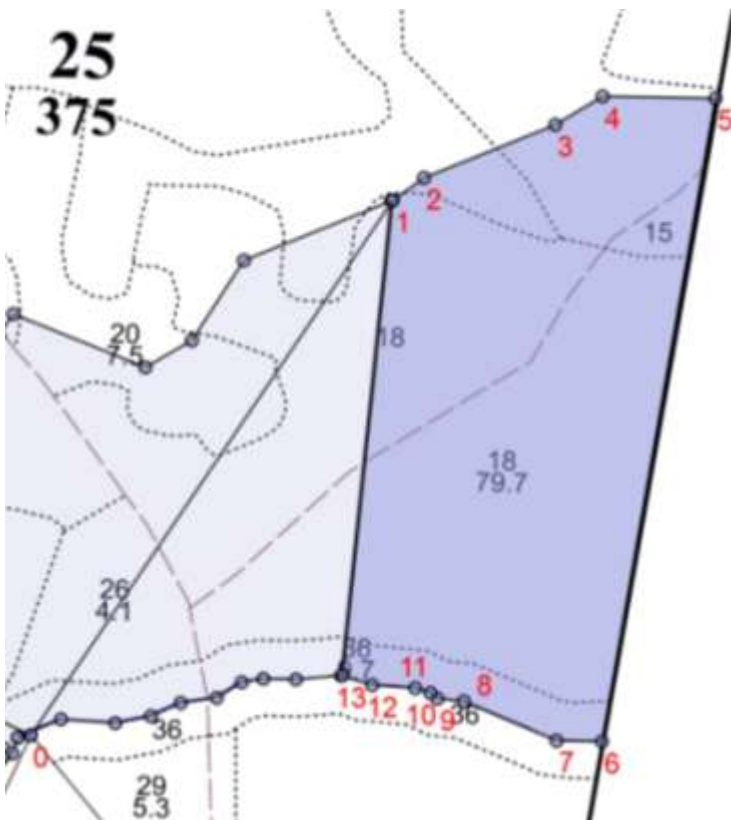
Приложение № 2
к проекту договора купли-продажи
лесных насаждений

Схема расположения лесных насаждений

Местоположение лесных насаждений Костромская область, Вохомский муниципальный округ, Вохомское лесничество, Крутогорское участковое лесничество, квартал 25 части выделов 7,15,18,36

Масштаб 1:10000

Площадь 29,4 га



№№	Азимуты	Длина, м
0 - 1	34° 05'	853.3
1 - 2	54° 00'	51.0
2 - 3	68° 00'	187.0
3 - 4	59° 00'	73.0
4 - 5	91° 00'	149.0
5 - 6	190° 00'	863.0
6 - 7	271° 00'	60.0
7 - 8	293° 00'	133.0
8 - 9	276° 00'	35.0
9 - 10	308° 00'	12.0
10 - 11	288° 00'	21.0
11 - 12	274° 00'	57.0
12 - 13	287° 00'	43.0
13 - 1	6° 00'	631.0

Продавец
Никулин Д.П.
(фамилия, имя, отчество)

(подпись)

М.П.

Покупатель

(фамилия, имя, отчество (последнее при наличии))

(подпись)

М.П.(при наличии)

Приложение № 4
к проекту договора купли-продажи
лесных насаждений

Акт приема-передачи лесных насаждений
от «__» _____ 20__ г. № _____

Продавец в лице директора департамента лесного хозяйства Костромской области Никулина Дмитрия Петровича, действующего на основании положения о департаменте лесного хозяйства Костромской области, утвержденного постановлением губернатора Костромской области от 1 октября 2010 года №186, и Покупатель в лице _____

(фамилия, имя, отчество (последнее при наличии) гражданина или лица,

действующего от имени юридического лица либо от имени гражданина, в том числе индивидуального предпринимателя, по доверенности)

действующего на основании _____,
(документ, удостоверяющий личность, или доверенность
(при необходимости), их реквизиты)

составили настоящий акт о том, что на основании Договора купли-продажи лесных насаждений первый передал, а второй принял лесные насаждения, расположенные на землях, находящихся в федеральной собственности.

Местоположение лесных насаждений Костромская область, Вохомский муниципальный округ, Вохомское лесничество, Крутогорское участковое лесничество, квартал 25 части выделов 7,15,18,36

Характеристика и объем древесины лесных насаждений, подлежащих заготовке

Номер лесного квартала	Номер лесотаксационного выдела	Площадь лесосеки, га	Хозяйство, преобладающая порода	Породы	Объем, куб. метров					
					Деловая				Дрова	Всего
					Крупная	Средняя	Мелкая	Всего		
25	ч.7,ч.15, ч.18, ч.36	29,4	мягколиственное, береза	Сосна	59	334	64	457	148	605
				Ель	179	976	416	1571	459	2030
				Береза	464	1037	52	1553	1388	2941
				Осина	142	125	4	271	2121	2392
Итого:	-	29,4	-	-	844	2472	536	3852	4116	7968

Передал:

Продавец

Никулин Д.П.

(фамилия, имя, отчество)

(подпись)

М.П.

Принял:

Покупатель

_____ (фамилия, имя, отчество (последнее при наличии))

(подпись)

М.П.(при наличии)

**В Департамент лесного хозяйства
Костромской области от**

_____ (наименование юридического лица ,или

_____ Ф.И.О. индивидуального предпринимателя)

_____ (адрес)

_____ (данные документа, удостоверяющего личность индивид.предприним)

КОНТАКТНЫЙ ТЕЛЕФОН _____

Факс./E-mail _____

ИНН _____

ОГРН _____

БАНКОВСКИЕ РЕКВИЗИТЫ:

Р/С _____

НАИМЕН.БАНКА _____

БИК _____

КОР.СЧЕТ _____

заявка.

Прошу разрешения принять участие в аукционе на право заключения договора купли-продажи лесных насаждений проводимом департаментом лесного хозяйства Костромской области

« ___ » _____ 20__ года в _____ часов в электронной форме, на электронной площадке РТС – тендер.
(дата и время проведения аукциона)

Желаю приобрести лесные насаждения, расположенные на землях лесного фонда, в границах _____ лесничества, аукционная единица (лот) № _____
(наименование лесничества)

С условиями аукциона ознакомлен и согласен.

_____ (дата)

_____ (подпись заявителя)

М.П.

Инструкция по заполнению заявки на участие в аукционе

В Департамент лесного хозяйства

Костромской области от

ООО «Лес»¹

(наименование юридического лица или

ИП Иванов Иван Иванович¹

Ф.И.О. индивидуального предпринимателя)

Пр-т Мира 128а, г.Кострома, 156013²

(адрес)

Паспорт серия хххх, № хххххх, выдан

01.01.2018, ОВД хххххх района³

(данные документа, удостоверяющего личность индивид. предприним.)

КОНТАКТНЫЙ ТЕЛЕФОН⁴ _____

Факс./E-mail⁵ _____

ИНН⁶ _____

ОГРН⁷ _____

БАНКОВСКИЕ РЕКВИЗИТЫ:⁸

Р/С⁹ _____

НАИМЕН.БАНКА¹⁰ _____

БИК¹¹ _____

КОР.СЧЕТ¹² _____

заявка.

Прошу разрешения принять участие в аукционе на право заключения договора купли-продажи лесных насаждений, проводимом департаментом лесного хозяйства Костромской области

«__» _____ 20__ года¹³ в __ часов¹⁴ в электронной форме, на электронной площадке РТС – тендер.
(дата и время проведения аукциона)

Желаю приобрести лесные насаждения, расположенные на землях лесного фонда, в границах _____ лесничества¹⁵, аукционная единица (лот)

№ _____¹⁶

(наименование лесничества»)

С условиями аукциона ознакомлен и согласен.

¹⁷

(дата)

(подпись заявителя)

М.П.

1 – в случае если заявка подается индивидуальным предпринимателем указывается фамилия, имя, отчество индивидуального предпринимателя, в случае если заявка подается юридическим лицом указывается наименование и организационно-правовая форма юридического лица;

2 – в случае если заявка подается индивидуальным предпринимателем указывается адрес места жительства индивидуального предпринимателя, в случае если заявка подается юридическим лицом указывается адрес местонахождения юридического лица;

3 – в случае если заявка подается индивидуальным предпринимателем указываются данные документа, удостоверяющего личность индивидуального предпринимателя, в случае если заявка подается юридическим лицом строка не заполняется;

4 – номер телефона заявителя;

5 – адрес электронной почты или номер факса для оперативного уведомления о допуске к аукциону;

6 – указывается идентификационный номер налогоплательщика (ИНН) заявителя;

7 – указывается основной государственный регистрационный номер (ОГРНИП или ОГРНИЮЛ) заявителя;

8 – указываются реквизиты банковского счета заявителя (на указанный счет по результатам организатором аукциона будут возвращаться задатки);

9 – указывается номер расчетного счета;

10 – указывается наименование банка;

11 – указывается банковский идентификационный код;

12 – указывается корреспондентский счёт;

13 – указывается дата проведения аукциона;

14 – указывается время проведения аукциона;

15 – указывается наименование лесничества, на землях лесного фонда которого расположены лесные насаждения, планируемые заявителем получить в пользование по результатам аукциона;

16 – указывается номер аукционной единицы (номер лота), в соответствии с извещением о проведении аукциона;

17 – указывается дата подготовки заявки.

Заявитель вправе указать в заявке и иные сведения по своему усмотрению.