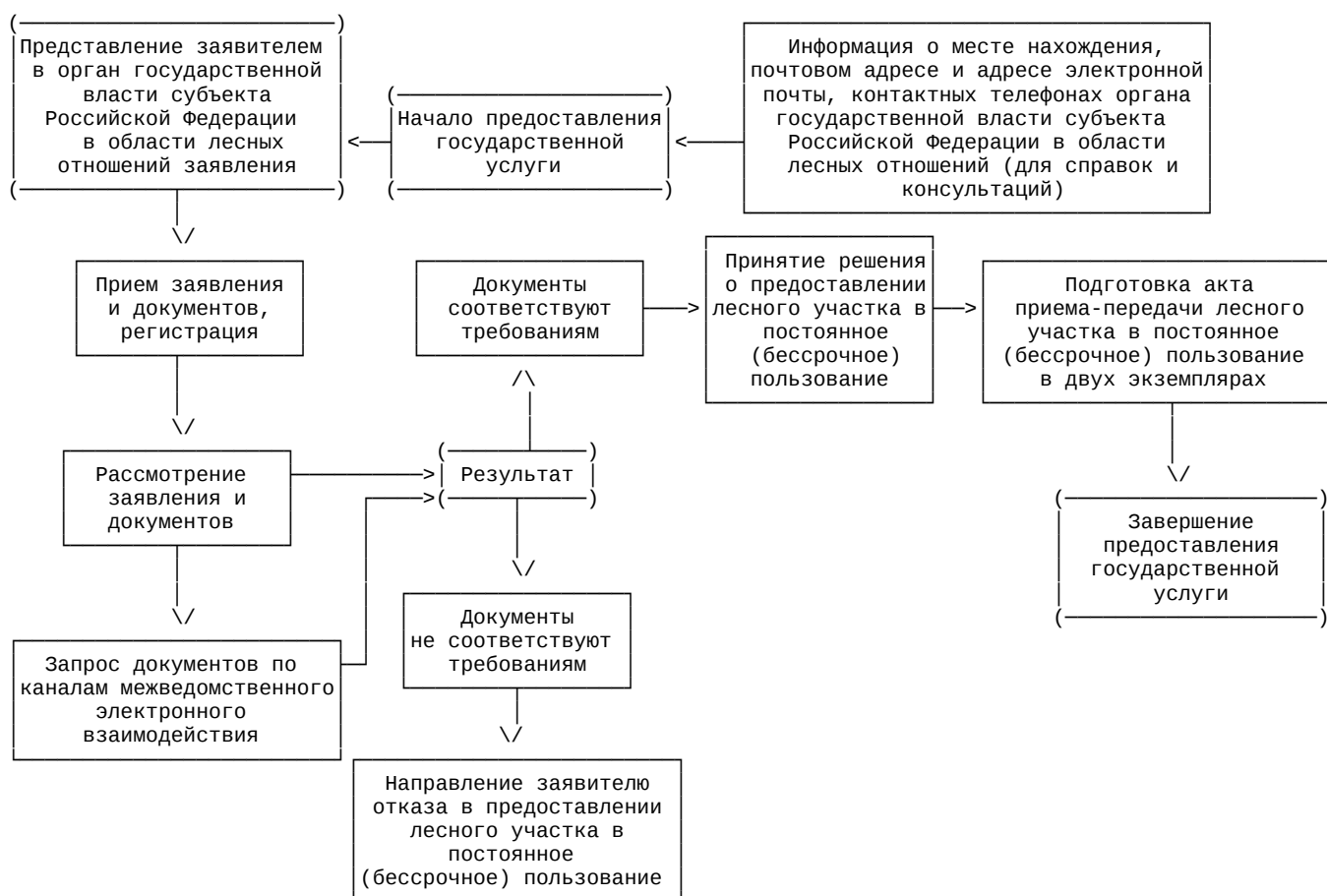


Государственная услуга:
**по предоставлению лесных участков
в постоянное (бессрочное) пользование**
(далее – ГУ)

В соответствии с Приказом Минприроды России от 25.10.2016 № 558 «Об утверждении Административного регламента предоставления органом государственной власти субъекта Российской Федерации в области лесных отношений государственной услуги по предоставлению лесных участков в постоянное (бессрочное) пользование» (далее – Административный регламент)

Результат ГУ: принятие уполномоченными органами решений о предоставлении в пределах земель лесного фонда лесных участков в постоянное (бессрочное) пользование (далее - решение) и подписание актов приема-передачи лесных участков уполномоченными органами и заявителями либо отказ в предоставлении лесных участков в постоянное (бессрочное) пользование и возврат заявителям представленных документов

**БЛОК-СХЕМА
ПО ПРЕДОСТАВЛЕНИЮ В ПРЕДЕЛАХ
ЗЕМЕЛЬ ЛЕСНОГО ФОНДА ЛЕСНЫХ УЧАСТКОВ В ПОСТОЯННОЕ
(БЕССРОЧНОЕ) ПОЛЬЗОВАНИЕ**



Состав административных процедур:

- прием и регистрация заявления о предоставлении в пределах земель лесного фонда лесного участка в постоянное (бессрочное) пользование;

- рассмотрение заявления о предоставлении в пределах земель лесного фонда лесного участка в постоянное (бессрочное) пользование;
- формирование и направление межведомственных запросов в другие органы (организации);
- принятие решения о предоставлении лесного участка в постоянное (бессрочное) пользование;
- подготовка акта приема-передачи лесного участка в постоянное (бессрочное) пользование;
- направление заявителю письма, извещающего о необходимости явки в уполномоченный орган для подписания акта приема-передачи лесного участка в постоянное (бессрочное) пользование, или направление заявителю копии решения уполномоченного органа о предоставлении лесного участка в постоянное (бессрочное) пользование и акта приема-передачи лесного участка.

Срок предоставления ГУ: не более 30 дней

Прием заявителей:

в рабочие дни с 9:00 по 18:00, с перерывом на обед с 13:00 по 14:00;
отдел организации использования лесов, кабинет № 311, 3-й этаж,
телефон +7(4942)457833.

Начальник отдела: Чистяков Дмитрий Анатольевич

Заместитель начальника отдела: Ершова Светлана Сергеевна.

Перечень документов:

1) заявление о предоставлении в пределах земель лесного фонда лесного участка в постоянное (бессрочное) пользование по форме согласно [приложению 2](#) к Административному регламенту и содержащее следующие сведения:

- полное и сокращенное наименование и организационно-правовая форма заявителя, идентификационный номер налогоплательщика (ИНН), код причины постановки на учет в налоговых органах (КПП), местонахождение и почтовый адрес, реквизиты банковского счета;

- кадастровый номер, местоположение (лесничество, участковое лесничество, квартал, выдел) и площадь лесного участка, который предполагается взять в постоянное (бессрочное) пользование;

- обоснование цели, вида и срока использования лесного участка, который предполагается взять в постоянное (бессрочное) пользование;

- реквизиты решения о предварительном согласовании предоставления лесного участка в случае, если испрашиваемый лесной участок образовывался или его границы уточнялись на основании данного решения.

2) копию документа, удостоверяющего полномочия представителя юридического лица, если с заявлением обращается представитель заявителя.

Основания для отказа в приеме документов:

если в результате проверки квалифицированной электронной подписи будет выявлено несоблюдение установленных условий признания ее действительности.

Основания для отказа в предоставлении ГУ:

- непредставление документов, указанных в [пункте 2.7](#) Административного регламента;

- несоответствие содержания заявления о предоставлении в пределах земель лесного фонда лесного участка в постоянное (бессрочное) пользование требованиям, установленным [пунктом 2.7](#) Административного регламента;

- наличие запрета на использование лесов для заявленных целей в соответствии с действующим законодательством;

- наличие ограничений или несоответствие цели использования испрашиваемого в постоянное (бессрочное) пользование лесного участка лесному плану субъекта Российской Федерации, лесохозяйственному регламенту лесничества, за исключением случаев размещения линейного объекта в соответствии с утвержденным проектом планировки территории;

- предоставление заявления лицом, которому в соответствии с законодательством Российской Федерации лесной участок не может быть предоставлен в постоянное (бессрочное) пользование;

- указанный в заявлении лесной участок предоставлен на праве постоянного (бессрочного) пользования, безвозмездного пользования или аренды, за исключением случаев, если с заявлением о предоставлении лесного участка обратился обладатель данных прав;

- на лесном участке, указанном в заявлении, расположены здание, сооружение, объект незавершенного строительства, принадлежащие гражданам или юридическим лицам, за исключением случаев, если сооружение (в том числе сооружение, строительство которого не завершено) размещается на лесном участке на условиях сервитута или на лесном участке размещен объект, предусмотренный [пунктом 3 статьи 39.36](#) Земельного кодекса Российской Федерации и это не препятствует использованию лесного участка в соответствии с его разрешенным использованием либо с заявлением обратился собственник этих здания, строения, сооружения, помещения в них, этого объекта незавершенного строительства;

- на лесном участке, указанном в заявлении, расположены здание, сооружение, объект незавершенного строительства, находящиеся в государственной или муниципальной собственности, за исключением случаев, если сооружение (в том числе сооружение, строительство которого не завершено) размещается на лесном участке на условиях сервитута или с заявлением обратился правообладатель этих здания, сооружения, помещений в них, этого объекта незавершенного строительства;

- указанный в заявлении лесной участок является изъятым из оборота и его предоставление не допускается на праве, указанном в заявлении;

- указанный в заявлении лесной участок является зарезервированным для государственных или муниципальных нужд;

- указанный в заявлении лесной участок является предметом аукциона, извещение о проведении которого размещено в соответствии с [частью 3 статьи 79](#) Лесного кодекса Российской Федерации;

- указанный в заявлении лесной участок в соответствии с утвержденными документами территориального планирования и (или) документацией по планировке территории предназначен для размещения объектов федерального значения, объектов регионального значения или объектов местного значения и с заявлением обратилось лицо, не уполномоченное на строительство этих объектов;

- указанный в заявлении лесной участок предназначен для размещения здания, сооружения в соответствии с государственной программой Российской Федерации, государственной программой субъекта Российской Федерации и с заявлением обратилось лицо, не уполномоченное на строительство этих здания, сооружения;

- в отношении лесного участка, указанного в заявлении, не установлен вид разрешенного использования;

- указанный в заявлении лесной участок не отнесен к определенной категории земель;

- указанный в заявлении лесной участок изъят для государственных или муниципальных нужд и указанная в заявлении цель предоставления такого лесного участка не соответствует целям, для которых такой лесной участок был изъят;

- площадь лесного участка, указанного в заявлении о его предоставлении, превышает его площадь, указанную в проектной документации о местоположении, границах, площади и об иных количественных и качественных характеристиках лесных участков, в соответствии с которой он образован, более чем на десять процентов.

ГУ предоставляется: без взимания государственной пошлины или иной платы

Заявитель может обратиться с жалобой: в случаях

- нарушение срока регистрации заявления о предоставлении государственной услуги;

- нарушение срока предоставления государственной услуги;

- требование представления заявителем документов, не предусмотренных нормативными правовыми актами Российской Федерации для предоставления государственной услуги;

- отказ в приеме документов, представление которых предусмотрено нормативными правовыми актами Российской Федерации для предоставления государственной услуги;

- отказ в предоставлении государственной услуги, если основания отказа не предусмотрены федеральными законами и принятыми в соответствии с ними иными нормативными правовыми актами Российской Федерации;

- требование внесения заявителем при предоставлении государственной услуги платы, не предусмотренной нормативными правовыми актами Российской Федерации;

- отказ органа, предоставляющего государственную услугу, его должностного лица в исправлении допущенных опечаток и ошибок в выданных в результате предоставления государственной услуги документах либо нарушение установленного срока таких исправлений.

Порядок подачи и рассмотрения жалобы:

Жалоба подается в письменной форме на бумажном носителе или в электронной форме в уполномоченный орган.

Жалоба должна содержать:

- наименование уполномоченного органа, предоставляющего государственную услугу, должностного лица уполномоченного органа, предоставляющего государственную услугу, решения и действия (бездействие) которых обжалуются;

- фамилию, имя, отчество (последнее - при наличии), сведения о месте жительства заявителя - физического лица либо наименование, сведения о месте нахождения - юридического лица, а также номер (номера) контактного телефона,

адрес (адреса) электронной почты (при наличии) и почтовый адрес, по которым должен быть направлен ответ заявителю;

- сведения об обжалуемых решениях и действиях (бездействии) уполномоченного органа, предоставляющего государственную услугу, должностного лица уполномоченного органа, предоставляющего государственную услугу;

- доводы, на основании которых заявитель не согласен с решением и действием (бездействием) уполномоченного органа, предоставляющего государственную услугу, должностного лица уполномоченного органа, предоставляющего государственную услугу. Заявителем могут быть предоставлены документы (при наличии), подтверждающие доводы заявителя, либо их копии.

Форма

Руководителю _____
(наименование
уполномоченного органа)
от _____
(наименование организации)
в лице _____,
действующего на основании _____

ЗАЯВЛЕНИЕ

о предоставлении в пределах земель лесного фонда лесного участка в постоянное (бессрочное) пользование

Прошу предоставить в постоянное (бессрочное) пользование лесной участок, расположенный в _____, площадью _____ кадастровый номер _____

Обоснование цели, вида и срока использования лесного участка: _____

Лесной участок образовывался или его границы уточнялись на основании Решения _____ от "___" _____ 20__ г.
(наименование органа)

№ _____ о предварительном согласовании предоставления лесного участка (если такое решение имело место).

Сведения о заявителе:

Полное и сокращенное наименование, организационно-правовая форма заявителя, ИНН, КПП, его местонахождение, почтовый адрес, реквизиты банковского счета

Приложения: копия документа, удостоверяющего полномочия представителя (если с заявлением обращается представитель заявителя).

Дата _____

Подпись _____

Руководителю _____
(наименование уполномоченного органа)
от _____
(наименование организации)
в лице _____,
действующего на основании _____

ЗАЯВЛЕНИЕ

о предоставлении в пределах земель лесного фонда лесного участка
в постоянное (бессрочное) пользование

Прошу предоставить в постоянное (бессрочное) пользование лесной
участок, расположенный в *Антроповское лесничество, Антроповское участковое
лесничество, квартал 702, выдел 51, площадью 3,0 га.*
кадастровый номер 44:758:000000:568

Обоснование цели, вида и срока использования лесного участка: *В целях
проведения культурно-массовых мероприятий, в соответствии со статьей 41
Лесного кодекса Российской Федерации при использовании лесов для осуществления
рекреационной деятельности в течение 25 лет.*

Сведения о заявителе:

*Областное государственное казенное учреждение «Русский лес» (ОГКУ «Русский
лес», ИННXXXXXXXXXX, КППXXXXXXXXXX, юридический адрес(почтовый адрес)
г.Кострома, пр-т. Мира, 1083 р/сXXXXXXXXXXXXXXXXXX, наименование Банк ОАО ВТБ
БИКXXXXXXXXXX, кор.счетXXXXXXXXXXXXXXXXXX.*

Дата _____

Подпись _____