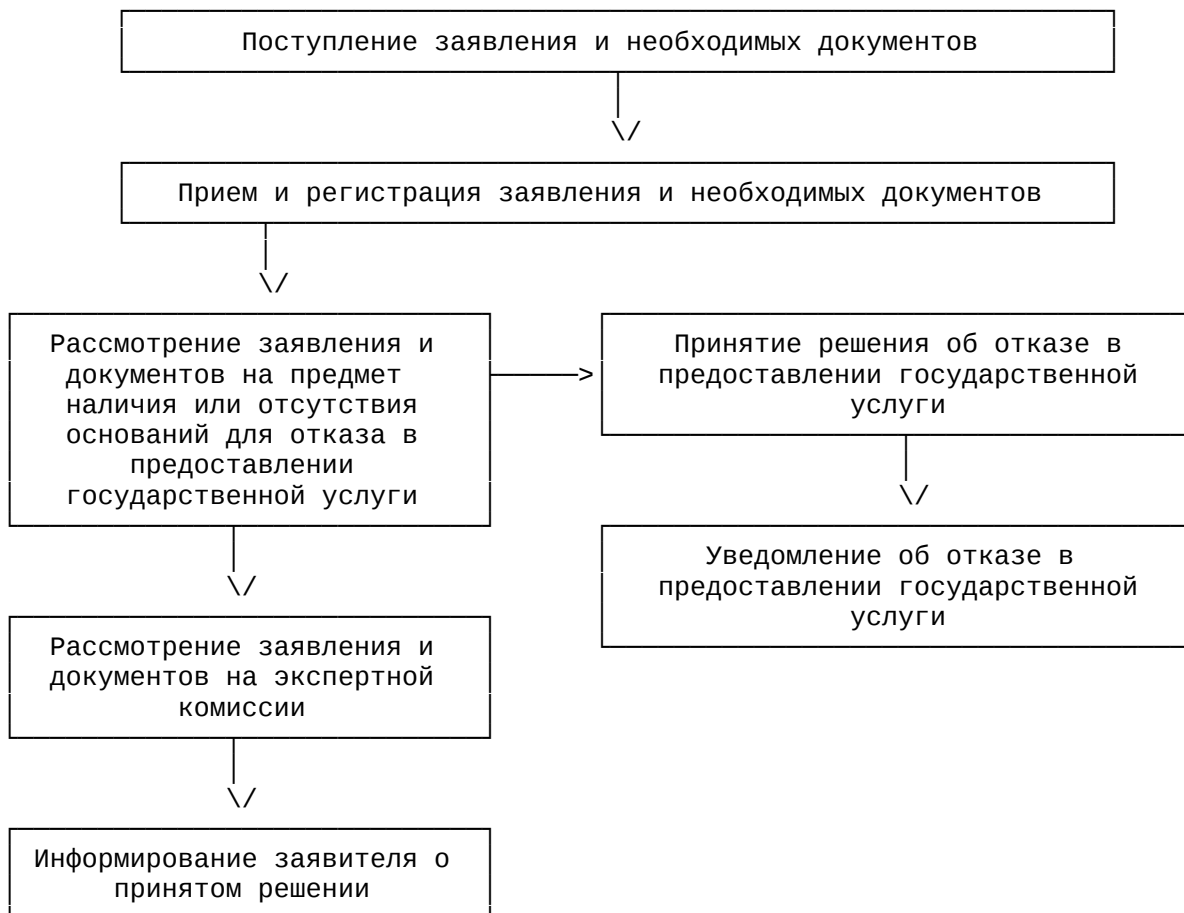


Государственная услуга:  
**по проведению государственной экспертизы проектов освоения лесов,  
расположенных на землях лесного фонда**  
(далее - ГУ)

В соответствии с Приказом Минприроды России от 15.02.2018 № 57 «Об утверждении Административного регламента предоставления органом государственной власти субъекта Российской Федерации в области лесных отношений государственной услуги по проведению государственной экспертизы проектов освоения лесов, расположенных на землях лесного фонда» (далее – Административный регламент).

**Результат ГУ:** заключение государственной экспертизы проекта освоения лесов, расположенных на землях лесного фонда. Заключение экспертизы может быть положительным либо отрицательным.

**БЛОК-СХЕМА  
ПО ПРОВЕДЕНИЮ ГОСУДАРСТВЕННОЙ  
ЭКСПЕРТИЗЫ ПРОЕКТОВ ОСВОЕНИЯ ЛЕСОВ, РАСПОЛОЖЕННЫХ  
НА ЗЕМЛЯХ ЛЕСНОГО ФОНДА**



### **Состав административных процедур:**

- прием и регистрация заявления о предоставлении государственной услуги по проведению государственной экспертизы проектов освоения лесов, расположенных на землях лесного фонда;
- рассмотрение заявления о предоставлении государственной услуги по проведению государственной экспертизы проектов освоения лесов, расположенных на землях лесного фонда;
- проведение государственной экспертизы проектов освоения лесов, расположенных на землях лесного фонда, подготовка положительного либо отрицательного заключения государственной экспертизы проекта освоения лесов, расположенных на землях лесного фонда;
- утверждение и выдача заключения государственной экспертизы проекта освоения лесов, расположенных на землях лесного фонда.

### **Срок предоставления ГУ:**

От 8 до 11 рабочих дней, в зависимости от цели обращения.

### **Прием заявителей:**

в рабочие дни с 9:00 по 18:00, с перерывом на обед с 13:00 по 14:00; отдел организации использования лесов, кабинет № 311, 3-й этаж, телефон +7 (4942) 45-78-33.

Начальник отдела: Чистяков Дмитрий Анатольевич

Заместитель начальника отдела: Ершова Светлана Сергеевна.

### **Перечень документов:**

1. заявление о проведении государственной экспертизы проекта освоения лесов, содержащее:
  - сведения о лице, использующем леса: полное и сокращенное наименование, адрес места нахождения, банковские реквизиты (для юридического лица) или фамилия, имя, отчество, адрес места жительства, индивидуальный налоговый номер (ИНН), данные документа, удостоверяющего личность (для гражданина или индивидуального предпринимателя);
  - дата, номер регистрации договора аренды или права постоянного (бессрочного) пользования лесным участком, кадастровый номер участка;
  - местоположение, площадь лесного участка, вид и срок использования лесов;
2. копия документа, удостоверяющего личность заявителя, являющегося физическим лицом, либо личность представителя физического или юридического лица;
3. копия документа, удостоверяющего полномочия представителя физического или юридического лица, если с заявлением обращается представитель заявителя;
4. проект освоения лесов или изменения в проект освоения лесов.

### **Основания для отказа в предоставлении ГУ:**

- непредставление документов, указанных в пункте 2.7 Административного регламента;

- представление документов с нарушением требований [пункта 2.7](#) Административного регламента.

Положительное заключение Экспертизы оформляется в случае соответствия проекта освоения лесов нормам законодательства Российской Федерации, регулирующего лесные отношения, соответствия мероприятий по использованию, охране, защите и воспроизводству лесов целям и видам освоения лесов, предусмотренных проектом освоения лесов, договору аренды лесного участка, условиям права постоянного (бессрочного) пользования лесным участком, соглашению об установлении сервитута, соглашению об осуществлении публичного сервитута, лесохозяйственному регламенту лесничества, лесному плану субъекта Российской Федерации.

**ГУ предоставляется без взимания государственной пошлины или иной платы.**

**Заявитель может обратиться с жалобой:**

- 1) нарушение срока регистрации документов заявителя;
- 2) нарушение срока предоставления государственной услуги;
- 3) требование представления заявителем документов, не предусмотренных нормативными правовыми актами Российской Федерации для предоставления государственной услуги;
- 4) отказ в приеме документов, представление которых предусмотрено нормативными правовыми актами Российской Федерации для предоставления государственной услуги;
- 5) отказ в предоставлении государственной услуги, если основания отказа не предусмотрены федеральными законами и принятыми в соответствии с ними иными нормативными правовыми актами Российской Федерации;
- 6) требование внесения заявителем при предоставлении государственной услуги платы, не предусмотренной нормативными правовыми актами Российской Федерации;
- 7) отказ органа, предоставляющего государственную услугу, его должностного лица в исправлении допущенных опечаток и ошибок в выданных в результате предоставления государственной услуги документах либо нарушение установленного срока таких исправлений.

Жалоба заявителя на решения и действия (бездействие) уполномоченного органа, предоставляющего государственную услугу, может быть направлена:

- 1) на решения и действия (бездействие) уполномоченного органа, предоставляющего государственную услугу, и его руководителя — в вышестоящий орган государственной власти субъекта Российской Федерации.
- 2) на решения и действия (бездействие) конкретных должностных лиц уполномоченного органа, предоставляющего государственную услугу, — руководителю уполномоченного органа (лицу, исполняющему его обязанности).

**Порядок подачи и рассмотрения жалобы:**

Жалоба подается в письменной форме на бумажном носителе или в электронной форме в уполномоченный орган, предоставляющий государственную услугу. Жалобы

на решения, принятые руководителем уполномоченного органа, предоставляющего государственную услугу, подаются в вышестоящий орган (при наличии) либо в случае его отсутствия рассматриваются непосредственно руководителем уполномоченного органа, предоставляющего государственную услугу.

Жалоба может быть направлена по почте, с использованием официального сайта уполномоченного органа, предоставляющего государственную услугу, в информационно-телекоммуникационной сети "Интернет", Портала, а также может быть принята на личном приеме заявителя.

Жалоба должна содержать:

1) наименование уполномоченного органа, предоставляющего государственную услугу, фамилию, имя, отчество (последнее - при наличии) должностного лица уполномоченного органа, предоставляющего государственную услугу, решения и действия (бездействие) которых обжалуются;

2) фамилию, имя, отчество (последнее - при наличии), сведения о месте жительства заявителя - физического лица либо наименование, сведения о месте нахождения - юридического лица, а также номер (номера) контактного телефона, адрес (адреса) электронной почты (при наличии) и почтовый адрес, по которым должен быть направлен ответ заявителю;

3) сведения об обжалуемых решениях и действиях (бездействии) уполномоченного органа, предоставляющего государственную услугу, должностного лица уполномоченного органа, предоставляющего государственную услугу;

4) доводы, на основании которых заявитель не согласен с решением и действием (бездействием) уполномоченного органа, предоставляющего государственную услугу, должностного лица уполномоченного органа, предоставляющего государственную услугу. Заявителем могут быть предоставлены документы, подтверждающие доводы заявителя, либо их копии.

### **Сроки рассмотрения жалобы**

Жалоба, поступившая в уполномоченный орган, предоставляющий государственную услугу, подлежит рассмотрению должностным лицом, наделенным полномочиями по рассмотрению жалоб, в течение пятнадцати рабочих дней со дня ее регистрации, а в случае обжалования отказа уполномоченного органа, предоставляющего государственную услугу, должностного лица уполномоченного органа, предоставляющего государственную услугу, в приеме документов у заявителя либо в исправлении допущенных опечаток и ошибок или в случае обжалования нарушения установленного срока таких исправлений - в течение пяти рабочих дней со дня ее регистрации.

## Форма заявления

Руководителю \_\_\_\_\_  
наименование уполномоченного  
органа

от \_\_\_\_\_  
полное и сокращенное наименование,  
адрес места нахождения, банковские  
реквизиты - для юридического лица;  
фамилия, имя, отчество (при наличии),  
адрес места жительства, индивидуальный  
налоговый номер (ИНН), данные  
документа, удостоверяющего личность,  
- для гражданина или индивидуального  
предпринимателя

в лице \_\_\_\_\_,  
(Ф.И.О. представителя полностью,  
занимаемая должность (для  
представителя юридического лица)  
действующего на основании \_\_\_\_\_

### ЗАЯВЛЕНИЕ

о проведении государственной экспертизы проекта  
освоения лесов, расположенных на землях лесного фонда

Прошу провести государственную экспертизу проекта освоения лесов, расположенных на землях лесного фонда.

Дата, номер регистрации договора аренды или права постоянного (бессрочного) пользования лесным участком, кадастровый номер участка, местоположение, площадь лесного участка, вид и срок использования лесов.

Приложения:

1. копия документа, удостоверяющего личность заявителя, являющегося физическим лицом, либо личность представителя физического или юридического лица;

2. копия документа, удостоверяющего полномочия представителя физического или юридического лица, если с заявлением обращается представитель заявителя;

3. проект освоения лесов, расположенных на землях лесного фонда, или изменения в проект освоения лесов, расположенных на землях лесного фонда, в электронном виде в форме электронного документа, подписанного электронной подписью, с использованием информационно-телекоммуникационных сетей общего пользования сети "Интернет", в том числе через Портал.

Дата

Подпись с расшифровкой

## Образец заполнения

Директору департамента лесного  
хозяйства Костромской области  
от общества с ограниченной  
ответственностью «Лес» (ООО «Лес»),  
г.Кострома, пр-т Мира, 128а, Банк:  
Отделение Кострома, г.Кострома, БИК  
xxxxxxxx, р/с xxxxxxxxxxxxxxxxxxxx  
в лице генерального директора  
Иванова И.И.,  
действующего на основании Устава

### ЗАЯВЛЕНИЕ

о проведении государственной экспертизы проекта освоения  
лесов, расположенных на землях лесного фонда

Прошу провести государственную экспертизу проекта освоения лесов,  
расположенных на землях лесного фонда.

Договор аренды лесного участка зарегистрирован 30 апреля 2018 года за № 44-44-03/213/2018-039, кадастровый номер лесного участка 44:00:000000:27, местоположение лесного участка: Костромская область, Антроповский муниципальный район, Антроповское участковое лесничество, Пригородное участковое лесничество, кварталы 1-50, площадь лесного участка 9785 га., вид использования лесов заготовка древесины, срок использования по 06 мая 2032 года.

Приложения: проект освоения лесов, расположенных на землях лесного фонда в форме электронного документа, подписанного электронной подписью.

07.05.2022

подпись

И.И. Иванов