



ДЕПАРТАМЕНТ ЛЕСНОГО ХОЗЯЙСТВА  
КОСТРОМСКОЙ ОБЛАСТИ

**П Р И К А З**

«15» июля 2024 года № 475

**О проведении аукциона на право  
заключения договора купли-продажи**

В соответствии со статьями 78, 79, 80 Лесного Кодекса Российской Федерации, Положением о департаменте лесного хозяйства Костромской области, утвержденным постановлением губернатора Костромской области от 1 октября 2010 года № 186

**П Р И К А З Ы В А Ю:**

1. Выставить на аукцион на право заключения договора купли-продажи лесных насаждений для заготовки древесины в соответствии с частью 2 статьи 29.1 Лесного кодекса Российской Федерации в исключительных случаях для государственных или муниципальных нужд лесные насаждения согласно Приложению 1 к настоящему приказу.
2. Утвердить извещение о проведении аукциона согласно Приложению 1.
3. Утвердить документацию об аукционе согласно Приложению 2.
4. Аукционной комиссии в соответствии с настоящим приказом и приказом департамента лесного хозяйства Костромской области от 26 февраля 2024 года № 101 «Об утверждении состава комиссии по проведению аукциона» организовать проведение аукциона.

Директор департамента

Д.П. Никулин

## ИЗВЕЩЕНИЕ О ПРОВЕДЕНИИ АУКЦИОНА

на право заключения договора купли-продажи лесных насаждений для заготовки древесины в соответствии с частью 2 статьи 29.1 Лесного кодекса Российской Федерации в исключительных случаях для государственных или муниципальных нужд

1. Организатор аукциона: департамент лесного хозяйства Костромской области, адрес: 156013, г. Кострома, пр. Мира, 128а, ИНН 4401071292, ОГРН 1074401000112, Банк: Отделение Кострома Банка России//УФК по Костромской области г. Кострома БИК 013469126, Единый казначейский счет 40102810945370000034, Казначейский счет №03100643000000014100.

2. Решение о проведении аукциона: приказ департамента лесного хозяйства Костромской области от « 15 » 07 2024 года № 475 «О проведении аукциона на право заключения договора купли-продажи».

3. Предмет аукциона: право на заключение договора купли-продажи лесных насаждений для заготовки древесины, согласно части 3 статьи 3 Закона Костромской области от 6 июля 2009 года №492-4-ЗКО «Об установлении исключительных случаев заготовки древесины, елей и (или) деревьев других хвойных пород для новогодних праздников на основании договоров купли-продажи лесных насаждений на территории Костромской области» в целях обеспечения дровяным топливом исполнительных органов Костромской области, органов местного самоуправления, организаций, функции и полномочия учредителя в отношении которых осуществляются исполнительными органами Костромской области, органами местного самоуправления в соответствии с проектом договора купли-продажи лесных насаждений.

### 4. Предлагаемые к продаже лесные насаждения:

№ п/п	Местоположение лесных насаждений				Площадь, га	Подлежащие заготовке лесные ресурсы (древесина)		№ лота
	Наименование		№ лесного квартала	№ лесотаксионного выдела		Порода	Объем, куб.м.	
	Лесничества (ОКТМО)	Участкового лесничества (урочища - при наличии)						
1	Кадыйское (34610151)	Кадыйское	19	4	6,7	Сосна	72	1
						Ель	38	
						Береза	753	
						Осина	385	

№ п/п	Местоположение лесных насаждений				Площадь, га	Подлежащие заготовке лесные ресурсы (древесина)		№ лота
	Наименование		№ лесного квартала	№ лесотаксационного выдела		Порода	Объем, куб.м.	
	Лесничества (ОКТМО)	Участкового лесничества (урочища - при наличии)						
2	Кадыйское (34610151)	Немденское	64	ч.1	2,09	Сосна	81	2
						Береза	347	
						Осина	73	
3	Кадыйское (34610151)	Немденское	64	ч.1	17,77	Сосна	720	3
						Береза	2942	
						Осина	603	
4	Кадыйское (34610151)	Немденское	64	ч.1	0,15	Сосна	7	4
						Береза	25	
						Осина	4	
5	Нейское (34524000)	Семёновское	71	14	10,2	Сосна	10	5
						Ель	618	
						Береза	1112	
						Осина	1515	
6	Нейское (34524000)	Семёновское	142	21	11,0	Сосна	112	6
						Ель	256	
						Береза	794	
						Осина	1841	

#### 5. Виды и параметры разрешенного использования:

вид использования лесов – заготовка древесины, согласно части 3 статьи 3 Закона Костромской области от 6 июля 2009 года №492-4-ЗКО «Об установлении исключительных случаев заготовки древесины, елей и (или) деревьев других хвойных пород для новогодних праздников на основании договоров купли-продажи лесных насаждений на территории Костромской области» в целях обеспечения дровами топливом исполнительных органов государственной власти Костромской области, органов местного самоуправления, организаций, функции и полномочия учредителя в отношении которых осуществляются исполнительными органами государственной власти Костромской области, органами местного самоуправления - в соответствии с проектом договора купли-продажи лесных насаждений, форма рубки – **сплошная**, вид рубки – **рубка спелых и перестойных лесных насаждений**.

Объем подлежащих заготовке лесных ресурсов:

лот № 1 – 1248 куб.м.;

лот № 2 – 501 куб.м.;

лот № 3 – 4265 куб.м.;

лот № 4 – 36 куб.м.;

лот № 5 – 3255 куб.м.;

лот № 6 – 3003 куб.м.

#### 6. Место, дата и время проведения аукциона:

аукцион проводится на электронной площадке РТС–тендер ([www.rts-tender.ru](http://www.rts-tender.ru))  
«Имущественные торги: Торги по приватизации, аренде и продаже имущества»  
8 августа 2024 года в 10 часов (время московское).

7. Начальная цена предмета аукциона:

лот № 1 – 152477,10 руб.;

лот № 2 – 72995,20 руб.;

лот № 3 – 644311,30 руб.;

лот № 4 – 6413,70 руб.;

лот № 5 – 469698,50 руб.;

лот № 6 – 278879,70 руб.

8. Величина повышения начальной цены предмета аукциона («шаг аукциона»):

лот № 1 – 7623,85 руб.;

лот № 2 – 3649,76 руб.;

лот № 3 – 32215,56 руб.;

лот № 4 – 320,68 руб.;

лот № 5 – 23484,92 руб.;

лот № 6 – 13943,98 руб.

9. Форма заявки на участие в аукционе, порядок ее приема, адрес места ее приема, дата и время начала и окончания приема заявок на участие в аукционе:

*Форма заявка на участие в аукционе*

**В Департамент лесного хозяйства  
Костромской области от**

\_\_\_\_\_ (наименование юридического лица, или

\_\_\_\_\_ Ф.И.О. индивидуального предпринимателя)

\_\_\_\_\_ (адрес)

\_\_\_\_\_ (данные документа, удостоверяющего личность индивид.предприним)

**КОНТАКТНЫЙ ТЕЛЕФОН** \_\_\_\_\_

Факс./E-mail \_\_\_\_\_

**ИНН** \_\_\_\_\_

**ОГРН** \_\_\_\_\_

**БАНКОВСКИЕ РЕКВИЗИТЫ:**

**Р/С** \_\_\_\_\_

**НАИМЕН.БАНКА** \_\_\_\_\_

БИК \_\_\_\_\_

КОР.СЧЕТ \_\_\_\_\_

### заявка.

Прошу разрешения принять участие в аукционе на право заключения договора купли-продажи лесных насаждений проводимом департаментом лесного хозяйства Костромской области

«\_\_\_» \_\_\_\_\_ 20\_\_ года в \_\_\_\_\_ часов в электронной форме, на  
(дата и время проведения аукциона)  
электронной площадке РТС – тендер.

Желаю приобрести лесные насаждения, расположенные на землях лесного фонда \_\_\_\_\_ лесничества, аукционная единица (лот) № \_\_\_\_\_  
(наименование лесничества»)

С условиями аукциона ознакомлен и согласен.

\_\_\_\_\_  
( дата )

\_\_\_\_\_  
( подпись заявителя )  
М.П.

Для участия в аукционе заявитель представляет на электронную площадку РТС–тендер ([www.rts-tender.ru](http://www.rts-tender.ru)) (лично либо через своего уполномоченного представителя) в установленный срок заявку, содержание которой должно соответствовать требованиям Методических указаний по подготовке, организации и проведению аукционов по продаже права на заключение договоров аренды лесных участков, находящихся в государственной или муниципальной собственности, либо права на заключение договора купли-продажи лесных насаждений в соответствии со статьями 78 - 80 Лесного кодекса Российской Федерации, утвержденных приказом Минсельхоза России от 24 февраля 2009 года № 75 и Лесному кодексу Российской Федерации.

Полномочия представителей заявителей должны быть оформлены в соответствии с гражданским законодательством Российской Федерации.

Заявитель вправе подать только одну заявку на участие в аукционе.

Если на аукционе проводятся торги по нескольким лотам (аукционным единицам), заявитель вправе подать только одну заявку на один и тот же лот, при этом заявитель вправе подать несколько заявок на разные лоты.

Заявитель вправе отозвать заявку на участие в аукционе в любое время до окончания срока подачи заявок на участие в аукционе.

Отзыв заявки осуществляется на электронной площадке РТС–тендер ([www.rts-tender.ru](http://www.rts-tender.ru)) (лично либо через своего уполномоченного представителя).

Основаниями для отказа в допуске к участию в аукционе являются:

1) несоответствие представленной заявки на участие в аукционе требованиям установленным статьей 78 Лесного кодекса Российской Федерации;

2) представление заявки на участие в аукционе на право заключения договора купли-продажи лесных насаждений лицом, право которого на приобретение лесных

насаждений на основании договора купли-продажи лесных насаждений не предусмотрено Лесным кодексом Российской Федерации;

3) представление заявки на участие в аукционе лицом, в отношении которого осуществляется проведение процедур, применяемых в деле о банкротстве;

4) нахождение заявителя - юридического лица в процессе ликвидации или принятие заявителем-гражданином решения о прекращении деятельности в качестве индивидуального предпринимателя;

5) непоступление задатка на счет, указанный в документации об аукционе, до окончания срока подачи заявок на участие в аукционе;

6) наличие заявителя в реестре недобросовестных арендаторов лесных участков и покупателей лесных насаждений.

При рассмотрении заявок необходимо учитывать ограничения на предоставление лесных участков отдельным категориям лиц, установленные законодательством Российской Федерации:

в соответствии с Лесным кодексом Российской Федерации использование лесов, представляющее собой предпринимательскую деятельность, осуществляется на землях лесного фонда лицами, зарегистрированными в Российской Федерации в соответствии с частью 3 статьи 25 Федерального закона от 8 августа 2001 года № 129-ФЗ «О государственной регистрации юридических лиц и индивидуальных предпринимателей» (Собрание законодательства Российской Федерации, 2001, N 33, часть I, ст. 3431);

в соответствии с Земельным кодексом Российской Федерации (Собрание законодательства Российской Федерации, 2001, № 44, ст. 4147) иностранные граждане, лица без гражданства и иностранные юридические лица не могут обладать на праве собственности земельными участками, находящимися на приграничных территориях, перечень которых устанавливается Президентом Российской Федерации в соответствии с федеральным законодательством о Государственной границе Российской Федерации, и на иных установленных особо территориях Российской Федерации в соответствии с федеральными законами (статья 15, часть 3);

иные ограничения, предусмотренные законодательством Российской Федерации.

Аукционная комиссия вправе получать сведения об осуществлении в отношении заявителя процедур банкротства из официальных источников, в том числе путем использования официального сайта соответствующего арбитражного суда субъекта Российской Федерации или территориального органа Федеральной налоговой службы Российской Федерации.

Заявки на участие в аукционе принимаются на электронной площадке РТС-тендер ([www.rts-tender.ru](http://www.rts-tender.ru)) «Имущественные торги: Торги по приватизации, аренде и продаже имущества». Начало приема заявок **10.00 часов 22 июля 2024 года** окончание приема заявок **10.00 часов 6 августа 2024 года** (время московское).

10. Размер задатка, порядок его внесения и возврата, банковские реквизиты счета для перечисления задатка.

Размер задатка:

лот № 1 – 152477,10 руб.;  
лот № 2 – 72995,20 руб.;  
лот № 3 – 644311,30 руб.;  
лот № 4 – 6413,70 руб.;  
лот № 5 – 469698,50 руб.;  
лот № 6 – 278879,70 руб.

Порядок внесения и возврата задатка:

участники аукциона вносят задаток в размере, в сроки, которые указаны в извещении о проведении аукциона. Если аукцион не состоялся, задаток подлежит возврату в течение пяти дней с даты размещения извещения об отказе в проведении аукциона. Задаток возвращается также лицам, которые участвовали в аукционе, но не выиграли их. Задатки возвращаются заявителям по реквизитам, указанным в заявке на участие в аукционе.

В случае уклонения победителя аукциона, единственного заявителя или единственного участника аукциона от заключения договора внесенный ими задаток не возвращается.

При заключении договора с лицом, выигравшим аукцион, сумма внесенного им задатка засчитывается в счет исполнения обязательств по заключенному договору.

В случае, если победитель аукциона уклонился от заключения договора, соответствующий договор подлежит заключению с участником аукциона, который сделал предпоследнее предложение о цене предмета аукциона.

Департамент рекомендует задаток для участия в аукционе внести по реквизитам счета указанным ниже не позднее чем за три рабочих дня до окончания срока подачи заявок.

Департамент лесного хозяйства Костромской области не несет ответственности за сроки перечисления денежных средств (задатков) банками и за срок поступления в департамент лесного хозяйства Костромской области банковской выписки, подтверждающей поступление задатка на указанный ниже счет, открытый в департаменте финансов Костромской области.

В случае если Заявитель не будет допущен к участию в аукционе, Организатор аукциона обязуется вернуть сумму внесенного Заявителем задатка в течение 3 (трех) рабочих дней со дня подписания Организатором аукциона протокола приема заявок на участие в торгах.

В случае если Заявитель не признан по результатам аукциона победителем аукциона, единственным заявителем аукциона, единственным участником аукциона или участником аукциона, который сделал предпоследнее предложение о цене предмета аукциона, Организатор аукциона обязуется вернуть сумму внесенного Заявителем задатка в течение 3 (трех) рабочих дней со дня подписания Протокола о результатах аукциона.

В случае если Заявитель признан участником аукциона, который сделал предпоследнее предложение о цене предмета аукциона, Организатор аукциона обязуется вернуть сумму внесенного Заявителем задатка в течение 3 (трех) рабочих дней со дня подписания соответствующего договора участником торгов, признанным по результатам аукциона победителем.

В случае отзыва Заявителем заявки на участие в аукционе до окончания срока приема заявок Организатор аукциона обязуется вернуть сумму внесенного

Заявителем задатка в течение 3 (трех) рабочих дней с даты получения уведомления об отзыве заявки на участие в торгах. В случае отзыва заявки заявителем позднее дня окончания срока приема заявок задаток возвращается в порядке, установленном для участников торгов.

В случае отказа Организатором аукциона от проведения аукциона, он возвращает сумму внесенного Заявителем задатка в течение 5 (пяти) дней с даты размещения извещения об отказе в проведении аукциона на официальном сайте торгов.

Банковские реквизиты счета для перечисления задатка:

ДЕПАРТАМЕНТ ФИНАНСОВ КОСТРОМСКОЙ ОБЛАСТИ (департамент лесного хозяйства Костромской области, л/с 820010018) ИНН 4401071292, КПП 440101001, ОТДЕЛЕНИЕ КОСТРОМА БАНКА РОССИИ//УФК ПО КОСТРОМСКОЙ ОБЛАСТИ г. Кострома, БИК ТОФК 013469126, Единый казначейский счет 40102810945370000034, Казначейский счет 03222643340000004100 КБК 05311204011016000120 (ОКТМО указано в таблице пункта 4 настоящего Извещения, по соответствующему лоту). Назначение платежа: Задаток для участия в аукционе лот № \_\_\_\_.

11. Сроки заключения договора купли-продажи лесных насаждений:

не допускается подписание договора купли-продажи лесных насаждений, ранее чем через десять дней со дня размещения информации о результатах аукциона на официальном сайте торгов.

Результаты аукциона оформляются протоколом, который подписывается организатором аукциона в день проведения аукциона и подлежит размещению организатором аукциона на официальном сайте торгов в течение одного дня со дня подписания.

Единственный заявитель или единственный участник аукциона обязан заключить договор купли-продажи лесных насаждений не позднее чем через двадцать дней после дня проведения.

Сведения о лицах, уклонившихся от заключения договора, включаются в реестр недобросовестных арендаторов лесных участков и покупателей лесных насаждений.

12. Иные сведения:

- 1) аукцион проводится в электронной форме;
- 2) документация об аукционе размещена на электронной площадке РТС-тендер ([www.rts-tender.ru](http://www.rts-tender.ru)) «Имущественные торги: Торги по приватизации, аренде и продаже имущества».

### **Документация об аукционе**

1. Проекты договоров купли-продажи лесных насаждений (лоты № 1-6) на 92 л.
2. Форма заявки на участие в аукционе на 1 л.
3. Инструкция по заполнению заявки на участие в аукционе – на 2 л.

Проект договора купли-продажи лесных насаждений № \_\_\_\_\_

г.Кострома \_\_\_\_\_  
(место заключения договора)

« \_\_\_\_\_ » \_\_\_\_\_ 20\_\_ г.

Департамент лесного хозяйства Костромской области в лице директора департамента Никулина Дмитрия Петровича, действующего на основании положения о департаменте лесного хозяйства Костромской области, утвержденного постановлением губернатора Костромской области от 1 октября 2010 года № 186, именуемый в дальнейшем Продавцом, с одной стороны, и \_\_\_\_\_

(наименование юридического лица или фамилия, имя, отчество (последнее при наличии гражданина, в том числе индивидуального предпринимателя))

в лице \_\_\_\_\_,  
(фамилия, имя, отчество (последнее при наличии) лица, действующего от имени гражданина, \_\_\_\_\_,  
должность (при наличии), фамилия, имя, отчество (последнее при наличии) лица, действующего от имени юридического лица)

действующего на основании \_\_\_\_\_,  
(устав доверенность при наличии) их реквизиты

именуемый в дальнейшем Покупателем, с другой стороны, заключили настоящий Договор о нижеследующем:

## I. Предмет Договора

1. По настоящему Договору на основании протокола о результатах аукциона от « \_\_\_\_\_ » \_\_\_\_\_ 20\_\_ года № \_\_\_\_\_ Продавец обязуется передать лесные насаждения, расположенные на землях, находящихся в федеральной собственности (далее - лесные насаждения), в собственность Покупателю для заготовки древесины в соответствии с частью 2 статьи 29.1 Лесного кодекса Российской Федерации (Собрание законодательства Российской Федерации, 2006, № 50, ст. 5278; 2018, № 53, ст. 8464) (в исключительных случаях заготовки древесины для государственных или муниципальных нужд, согласно части 3 статьи 3 Закона Костромской области от 6 июля 2009 года №492-4-ЗКО «Об установлении исключительных случаев заготовки древесины, елей и (или) деревьев других хвойных пород для новогодних праздников на основании договоров купли-продажи лесных насаждений на территории Костромской области» в целях обеспечения дровяным топливом исполнительных органов государственной власти Костромской области, органов местного самоуправления, организаций, функции и полномочия учредителя в отношении которых осуществляются исполнительными органами государственной власти Костромской области, органами местного самоуправления: МКОУ Етатеринкинская ООШ (157983, Костромская область, Кадыйский район, д.Екатеринкино, ул.Центральная, д.4), МКОУ Вёшкинская ООШ (157971, Костромская область, Кадыйский район, п.Вёшка, ул.Школьная, д.1а), МКОУ Текунская ООШ (157991, Костромская область, Кадыйский район, п.Текун, ул.Кадыйская, д.18а), а Покупатель обязуется принять лесные насаждения и внести

за них плату в соответствии с разделом III настоящего Договора.

2. Местоположение лесных насаждений Костромская область, Кадыйский муниципальный район, Кадыйское лесничество, Кадыйское участковое лесничество, квартал 19, выдел 4.

3. Характеристика и объем древесины лесных насаждений, подлежащей заготовке, указываются в приложении №1 к настоящему Договору.

4. Схема расположения лесных насаждений приводится в приложении №2 к настоящему Договору.

## II. Условия заготовки древесины

5. Форма рубки сплошная вид рубки рубка спелых и перестойных лесных насаждений.

6. Заготовке не подлежат: расположенные на лесосеке: семенники и деревья в семенных куртинах и полосах, жизнеспособные деревья ценных лесных пород, лесные насаждения, не предназначенные для заготовки древесины и подлежащие сохранению в соответствии с лесным законодательством Российской Федерации, в том числе источники обсеменения и плюсовые деревья, виды (породы) деревьев, занесенные в Красную книгу Российской Федерации, в красные книги субъектов Российской Федерации, включенные в перечень видов (пород) деревьев и кустарников, заготовка древесины которых не допускается в соответствии со статьей 29 Лесного кодекса Российской Федерации.

7. Сроки и условия вывоза древесины

(древесины, елей и (или) деревьев других хвойных пород для новогодних праздников (указать нужное) древесина вывозится с даты подписания сторонами акта приема-передачи лесных насаждений согласно приложению №4 к настоящему Договору в сроки действия настоящего Договора, после её учета, в соответствии со статьей 50.1 Лесного кодекса Российской Федерации.

8. Очистка лесосеки от порубочных остатков осуществляется одновременно с заготовкой древесины следующим способом: сбором порубочных остатков в кучи и валы с оставлением их на месте для перегнивания и для подкормки диких животных в зимний период, в следующие сроки: с даты подписания сторонами акта приема-передачи лесных насаждений согласно приложению №4 к настоящему Договору, в сроки действия настоящего Договора до информирования Продавца, согласно подпункта «и» пункта 15 настоящего Договора.

9. Заготовка древесины

(древесины, елей и (или) деревьев других хвойных пород для новогодних праздников (указать нужное) осуществляется в соответствии с условиями настоящего Договора, требованиями Лесного кодекса Российской Федерации (Собрание законодательства Российской Федерации, 2006, № 50, ст. 5278; 2020, № 18, ст. 2892), правилами заготовки древесины и особенностями заготовки древесины в указанных в статье 23 Лесного кодекса Российской Федерации лесничествах, установленными в соответствии с частью 9 статьи 29 Лесного кодекса Российской Федерации (Собрание законодательства Российской Федерации, 2006, № 50, ст. 5278; 2020, № 18, ст. 2892), правилами ухода за лесами, установленными в соответствии с частью 3

статьи 64 Лесного кодекса Российской Федерации (Собрание законодательства Российской Федерации, 2006, № 50, ст. 5278; 2020, № 18, ст. 2892), правилами пожарной безопасности в лесах, установленными в соответствии с частью 3 статьи 53 Лесного кодекса Российской Федерации (Собрание законодательства Российской Федерации, 2006, № 50, ст. 5278; 2020, № 18, ст. 2892), правилами санитарной безопасности в лесах, установленными в соответствии с частью 3 статьи 60.3 Лесного кодекса Российской Федерации (Собрание законодательства Российской Федерации, 2006, № 50, ст. 5278; 2020, № 18, ст. 2892), правилами заготовки и сбора недревесных лесных ресурсов, установленными в соответствии с частью 5 статьи 32 Лесного кодекса Российской Федерации (Собрание законодательства Российской Федерации, 2006, № 50, ст. 5278; 2020, № 18, ст. 2892), а также видами лесосечных работ, порядком и последовательностью их проведения, установленными в соответствии с частью 4 статьи 16.1 Лесного кодекса Российской Федерации (Собрание законодательства Российской Федерации, 2006, № 50, ст. 5278; 2020, № 18, ст. 2892).

10. Обеспечение сохранения подроста осуществляется в соответствии с технологической картой лесосечных работ.

### III. Размер и условия внесения платы

11. Размер платы по настоящему Договору определяется в соответствии со статьей 76 Лесного кодекса Российской Федерации (Собрание законодательства Российской Федерации, 2006, № 50, ст. 5278; 2015, № 27, ст. 3997).

Плата по настоящему Договору составляет \_\_\_\_\_ рублей.

В течение 3 рабочих дней с даты заключения настоящего Договора Покупатель вносит установленную настоящим Договором плату в полном объеме.

Расчет платы по настоящему Договору приводится в приложении № 3 к настоящему Договору.

Плата по настоящему Договору вносится путем перечисления денежных средств на расчетный счет Продавца в соответствии с платежными реквизитами, указанными в разделе IX настоящего Договора.

### IV. Взаимодействие сторон

12. Продавец имеет право:

а) осуществлять проверки соблюдения Покупателем условий настоящего Договора;

б) после завершения Покупателем работ по заготовке древесины проводить осмотр лесосеки.

13. Продавец обязан:

а) передать Покупателю лесные насаждения по акту приема-передачи лесных насаждений согласно приложению № 4 к настоящему Договору в течение 5 рабочих дней после поступления оплаты по настоящему Договору на счет Продавца в соответствии с разделом III настоящего Договора;

б) обозначить на местности с помощью лесохозяйственных знаков и на

картах (схемах) лесов местоположение продаваемых лесных насаждений;

14. Покупатель имеет право осуществлять заготовку древесины в течение срока действия настоящего Договора в объеме, установленном настоящим Договором, после подписания акта приема-передачи лесных насаждений согласно приложению № 4 к настоящему Договору.

Срок рубки лесных насаждений, трелевки, частичной переработки, хранения, вывоза древесины может быть увеличен Продавцом в порядке, в случаях и сроки, установленные правилами заготовки древесины и особенности заготовки древесины в указанных в статье 23 Лесного кодекса Российской Федерации лесничествах, установленными в соответствии с частью 9 статьи 29 Лесного кодекса Российской Федерации, по письменному заявлению Покупателя.

15. Покупатель обязан:

а) внести плату в порядке, установленном настоящим Договором;

б) принять лесные насаждения, местоположение которых указано в пункте 2 настоящего Договора, по акту приема-передачи лесных насаждений согласно приложению № 4 к настоящему Договору в течение 5 рабочих дней после поступления оплаты по настоящему Договору на счет Продавца в соответствии с разделом III настоящего Договора;

в) соблюдать правила заготовки древесины и особенности заготовки древесины в указанных в статье 23 Лесного кодекса Российской Федерации лесничествах, установленные в соответствии с частью 9 статьи 29 Лесного кодекса Российской Федерации, правила ухода за лесами, установленные в соответствии с частью 3 статьи 64 Лесного кодекса Российской Федерации, правила пожарной безопасности в лесах, установленные в соответствии с частью 3 статьи 53 Лесного кодекса Российской Федерации, правила санитарной безопасности в лесах, установленные в соответствии с частью 3 статьи 60.3 Лесного кодекса Российской Федерации, правила заготовки и сбора недревесных лесных ресурсов, установленные в соответствии с частью 5 статьи 32 Лесного кодекса Российской Федерации;

г) выполнять лесосечные работы в соответствии с технологической картой лесосечных работ;

д) осуществлять складирование заготовленной древесины в местах, предусмотренных технологической картой лесосечных работ;

е) обеспечить вывоз древесины в срок, установленный настоящим Договором;

ж) осуществлять выполнение работ по очистке лесосеки от порубочных остатков в срок, установленный пунктом 8 настоящего Договора, в соответствии с правилами заготовки древесины и особенностями заготовки древесины в указанных в статье 23 Лесного кодекса Российской Федерации лесничествах, установленными в соответствии с частью 9 статьи 29 Лесного кодекса Российской Федерации, Правилами ухода за лесами, установленными в соответствии с частью 3 статьи 64 Лесного кодекса Российской Федерации, правилами пожарной безопасности в лесах, установленными в соответствии с частью 3 статьи 53 Лесного кодекса Российской Федерации, правилами санитарной безопасности в лесах, установленными в соответствии с частью 3 статьи 60.3 Лесного кодекса

Российской Федерации, правилами заготовки и сбора недревесных лесных ресурсов, установленными в соответствии с частью 5 статьи 32 Лесного кодекса Российской Федерации, а также видами лесосечных работ, порядком и последовательностью их проведения, установленными в соответствии с частью 4 статьи 16.1 Лесного кодекса Российской Федерации;

з) не допускать уничтожения или повреждения граничных, квартальных, лесосечных и других столбов и знаков;

и) после завершения работ по заготовке древесины в течение 3 рабочих дней, но не позднее окончания срока действия настоящего Договора, информировать Продавца об окончании указанных работ;

к) осуществлять учет заготовленной древесины до ее вывоза из леса, за исключением заготовки елей и (или) деревьев других хвойных пород для новогодних праздников.

## V. Ответственность сторон

16. За неисполнение или ненадлежащее исполнение обязательств, предусмотренных настоящим Договором, Продавец и Покупатель несут ответственность согласно законодательству Российской Федерации (включая обязанность возместить в соответствии с Гражданским кодексом Российской Федерации (Собрание законодательства Российской Федерации, 1994, № 32, ст. 3301; 2019, № 27, ст. 3655) убытки, причиненные таким неисполнением или ненадлежащим исполнением) и настоящему Договору.

17. За нарушение условий настоящего Договора Покупатель уплачивает Продавцу неустойку в следующем размере:

а) за ненадлежащее выполнение обязанностей по внесению платы по настоящему Договору - 0,1 процента суммы просроченного платежа за каждый день просрочки. Начисление неустойки производится начиная со дня, следующего за днем истечения срока платежа, и до дня внесения просроченного платежа в полном объеме;

б) за невыполнение или несвоевременное выполнение работ по очистке лесосеки от порубочных остатков в соответствии с настоящим Договором, правилами заготовки древесины и особенностями заготовки древесины в указанных в статье 23 Лесного кодекса Российской Федерации лесничествах, установленными в соответствии с частью 9 статьи 29 Лесного кодекса Российской Федерации, правилами ухода за лесами, установленными в соответствии с частью 3 статьи 64 Лесного кодекса Российской Федерации, правилами пожарной безопасности в лесах, установленными в соответствии с частью 3 статьи 53 Лесного кодекса Российской Федерации, правилами санитарной безопасности в лесах, установленными в соответствии с частью 3 статьи 60.3 Лесного кодекса Российской Федерации, правилами заготовки и сбора недревесных лесных ресурсов, установленными в соответствии с частью 5 статьи 32 Лесного кодекса Российской Федерации, а также видами лесосечных работ, порядком и последовательностью их проведения, установленными в соответствии с частью 4 статьи 16.1 Лесного кодекса Российской Федерации, захламление по вине

Покупателя просек и прилегающих к лесосекам полос шириной 50 метров - 4-кратная стоимость затрат, необходимых для очистки данной территории по нормативам затрат на выполнение государственными бюджетными и автономными учреждениями мероприятий по защите лесов, состоящих из очистки леса от захламления, определенные в соответствии со статьей 69.2 Бюджетного кодекса Российской Федерации;

в) за складирование заготовленной древесины в местах, не предусмотренных технологической картой лесосечных работ, - 2-кратная стоимость складированной древесины, определенная по ставкам платы за единицу объема древесины лесных насаждений, установленным постановлением Правительства Российской Федерации от 22.05.2007 № 310 «О ставках платы за единицу объема лесных ресурсов и ставках платы за единицу площади лесного участка, находящегося в федеральной собственности» (Собрание законодательства Российской Федерации, 2007, № 30, ст. 3935; 2020, № 2, ст. 205), органами государственной власти субъектов Российской Федерации, органами местного самоуправления, уполномоченными в соответствии со статьями 81 - 84 Лесного кодекса Российской Федерации (Собрание законодательства Российской Федерации, 2006, № 50, ст. 5278; 2018, № 53, ст. 8464);

г) за оставление не вывезенной в установленный правилами заготовки древесины и особенностями заготовки древесины в указанных в статье 23 Лесного кодекса Российской Федерации лесничествах, установленными в соответствии с частью 9 статьи 29 Лесного кодекса Российской Федерации, срок (включая предоставленные отсрочки) древесины на лесосеке - 6-кратная стоимость не вывезенной в срок древесины, определенная по ставкам платы за единицу объема лесных ресурсов, установленным постановлением Правительства Российской Федерации от 22.05.2007 № 310 «О ставках платы за единицу объема лесных ресурсов и ставках платы за единицу площади лесного участка, находящегося в федеральной собственности», органами государственной власти субъектов Российской Федерации, органами местного самоуправления, уполномоченными в соответствии со статьями 81 - 84 Лесного кодекса Российской Федерации;

д) за уничтожение или повреждение граничных, квартальных, лесосечных и других столбов и знаков - 9-кратная стоимость их изготовления и установки;

е) за рубку или повреждение семенников и деревьев в семенных куртинах и полосах, за рубку деревьев, не подлежащих рубке при проведении сплошных, выборочных рубок, - 4-кратная стоимость соответствующей срубленной древесины, а также поврежденных семенников и деревьев в семенных куртинах и полосах, определенная по ставкам платы за единицу объема древесины лесных насаждений, установленным постановлением Правительства Российской Федерации от 22.05.2007 № 310 «О ставках платы за единицу объема лесных ресурсов и ставках платы за единицу площади лесного участка, находящегося в федеральной собственности», органами государственной власти субъектов Российской Федерации, органами местного самоуправления, уполномоченными в соответствии со статьями 81 - 84 Лесного кодекса Российской Федерации;

ж) за проведение заготовки и трелевки древесины способами, в результате которых в горных условиях возникла эрозия, - 100 тыс. рублей за каждый гектар

эродированной площади, на которой поврежден гумусовый слой почвы;

з) за несоблюдение требований Правил лесовосстановления, в соответствии с частью 3 статьи 62 Лесного кодекса Российской Федерации (Собрание законодательства Российской Федерации, 2006, № 50, ст. 5278; 2020, № 18, ст. 2892), в части повреждения или уничтожения подроста и (или) 2-го яруса хвойных твердолиственных пород лесных насаждений, - 2-кратная стоимость работ, необходимых для создания и выращивания лесных культур до возраста поврежденного или уничтоженного подроста на участке, равном площади, на которой уничтожен или поврежден подрост, по нормативам затрат на выполнение государственными бюджетными и автономными учреждениями мероприятий по воспроизводству лесов, состоящих из подготовки лесного участка и обработки почвы для создания лесных культур, создания лесных культур, агротехнического ухода за лесными культурами, в том числе дополнения лесных культур, проведения рубок ухода в молодняках (осветление и прочистка), определенные в соответствии со статьей 69.2 Бюджетного кодекса Российской Федерации.

18. Уплата неустойки не освобождает Покупателя от выполнения обязательств, предусмотренных настоящим Договором.

## VI. Порядок изменения и расторжения Договора

19. Все изменения к настоящему Договору оформляются в письменной форме и подписываются сторонами.

20. Внесение изменений в Договор, заключенный по результатам аукциона, на основании соглашения сторон такого договора или по требованию одной из его сторон не допускается, за исключением случаев изменения целевого назначения или разрешенного использования лесов, существенного изменения параметров использования лесов (возрасты рубок, расчетная лесосека, сроки использования лесов) или существенного изменения обстоятельств, из которых стороны договора купли-продажи лесных насаждений исходили при его заключении, если такое изменение обстоятельств возникло вследствие природных явлений (лесных пожаров, ветровалов, наводнений и других стихийных бедствий) и стало основанием для внесения изменений в государственный лесной реестр.

21. Настоящий Договор, заключенный по результатам аукциона, может быть изменен по решению суда в случае существенного изменения количественных и качественных характеристик таких лесных насаждений.

22. При изменении условий настоящего Договора обязательства сторон сохраняются в измененном виде.

В случае изменения условий настоящего Договора обязательства считаются измененными с момента заключения соглашения сторон об изменении условий Договора, если иное не вытекает из соглашения или характера изменения условий Договора, а при изменении условий Договора в судебном порядке - с момента вступления в законную силу решения суда об изменении условий настоящего Договора.

23. Настоящий Договор прекращает действие в случаях, предусмотренных гражданским законодательством Российской Федерации, и случае,

предусмотренном пунктом 24 настоящего Договора.

24. Продавец вправе отказаться от исполнения настоящего Договора в одностороннем порядке в случае невыполнения Покупателем лесохозяйственного регламента в части охраны лесов от пожаров, в части защиты лесов, в части охраны лесов от загрязнения и иного негативного воздействия, в части воспроизводства лесов, уведомив об этом Покупателя в письменной форме за 30 дней до даты расторжения договора.

Настоящий Договор прекращает свое действие с даты, указанной в письменном уведомлении. В случае одностороннего отказа Покупателя от исполнения настоящего Договора он считается расторгнутым.

## VII. Срок действия Договора

25. Срок действия настоящего Договора устанавливается с «\_\_\_» \_\_\_\_\_ 2024 г. по «18» августа 2025 г.

## VIII. Прочие условия Договора

26. Покупатель извещен о том, что количественные и качественные характеристики заготовленной древесины, полученные при ее учете, могут отличаться от количественных и качественных характеристик лесных насаждений, являющихся предметом настоящего Договора с учетом погрешности измерения объема древесины при таксации, установленной правилами заготовки древесины и особенностями заготовки древесины в указанных в статье 23 Лесного кодекса Российской Федерации лесничествах, установленными в соответствии с частью 9 статьи 29 Лесного кодекса Российской Федерации.

27. Спорные вопросы, возникающие в ходе исполнения настоящего Договора, или вопросы, не оговоренные в настоящем Договоре, разрешаются путем переговоров. В случае если согласие путем переговоров не достигнуто, указанные вопросы разрешаются в судебном порядке.

Споры рассматриваются в судебном порядке по месту нахождения Продавца.

28. Продавец и Покупатель несут ответственность за неисполнение или ненадлежащее исполнение своих обязательств по настоящему Договору, если не докажут, что надлежащее исполнение оказалось невозможным вследствие непреодолимой силы, то есть чрезвычайных и непредотвратимых при данных условиях обстоятельств.

29. Прекращение срока действия настоящего Договора не освобождает стороны от исполнения обязательств по нему.

30. Настоящий Договор составлен в форме электронного документа, подписанного усиленными электронными подписями Продавца и Покупателя.

31. Приложения к настоящему Договору являются его неотъемлемыми частями.

## IX. Реквизиты сторон

<b>ПРОДАВЕЦ:</b>	Департамент лесного хозяйства Костромской области
Место нахождения	156013, г. Кострома, пр. Мира, 128а
Адрес для направления почтовой корреспонденции	156013, г. Кострома, пр. Мира, 128а
ИНН	4401071292
КПП	440101001
ОГРН	1074401000112
ОКПО	97599400
<b>Банковские реквизиты</b>	
Банк получателя	Отделение Кострома банка России//УФК по Костромской области г.Кострома
ЕКС	40102810945370000034
КС	03100643000000014100
БИК	013469126
	_____ Д.П. Никулин М.П. (подпись)

<b>ПОКУПАТЕЛЬ:</b>	<b>Наименование юридического лица</b>
Место нахождения	
Адрес для направления почтовой корреспонденции	
ИНН	
КПП	
ОГРН	
ОКПО	
<b>Банковские реквизиты</b>	
Банк получателя	
р/с	

к/с	
БИК	
ПРЕДСТАВИТЕЛЬ ПОКУПАТЕЛЯ ПО ДОВЕРЕННОСТИ:	Фамилия, имя, отчество (последнее при наличии)
Паспортные данные (серия, номер, дата выдачи и кем выдан паспорт)	
Доверенность (номер, дата)	
Адрес регистрации	
Телефон	
	_____ (подпись) м.п. (при наличии)

ПОКУПАТЕЛЬ:	Фамилия, имя, отчество (последнее при наличии) гражданина
Паспортные данные (серия, номер, дата выдачи и кем выдан паспорт)	
Адрес по месту пребывания	
Адрес по месту жительства	
ИНН (при наличии)	
Телефон	
Банковские реквизиты (при наличии)	
Банк получателя	
р/с	
к/с	

БИК	
ПРЕДСТАВИТЕЛЬ ПОКУПАТЕЛЯ ПО ДОВЕРЕННОСТИ:	Фамилия, имя, отчество (последнее при наличии)
Паспортные данные (серия, номер, дата выдачи и кем выдан паспорт)	
Доверенность (номер, дата)	
Адрес регистрации	
Телефон	
	_____ (подпись) м.п. (при наличии)

Приложение № 1  
к проекту договора  
купли-продажи лесных насаждений

Характеристика и объем древесины лесных насаждений,  
подлежащей заготовке

Номер лесного квартала	Номер лесотакса ционного выдела	Площадь лесосек и, га	Хозяйство, преоблада ющая порода	Пород ы	Объем, куб. метров					
					Деловая				Дров а	Всег о
					Кру пная	Средн яя	Ме лка я	Всег о		
19	4	6,7	мягколис твенное, береза	Сосна	20	41	7	68	4	72
				Ель	0	14	13	27	11	38
				Береза	245	269	20	534	219	753
				Осина	8	40	2	50	335	385
Итого:	-	6,7	-	-	273	364	42	679	569	1248

Продавец  
Никулин Д.П.  
(фамилия, имя, отчество)  
  
\_\_\_\_\_  
(подпись)

М.П.

Покупатель  
  
\_\_\_\_\_  
(фамилия, имя, отчество (последнее при наличии))  
  
\_\_\_\_\_  
(подпись)

М.П.(при наличии)

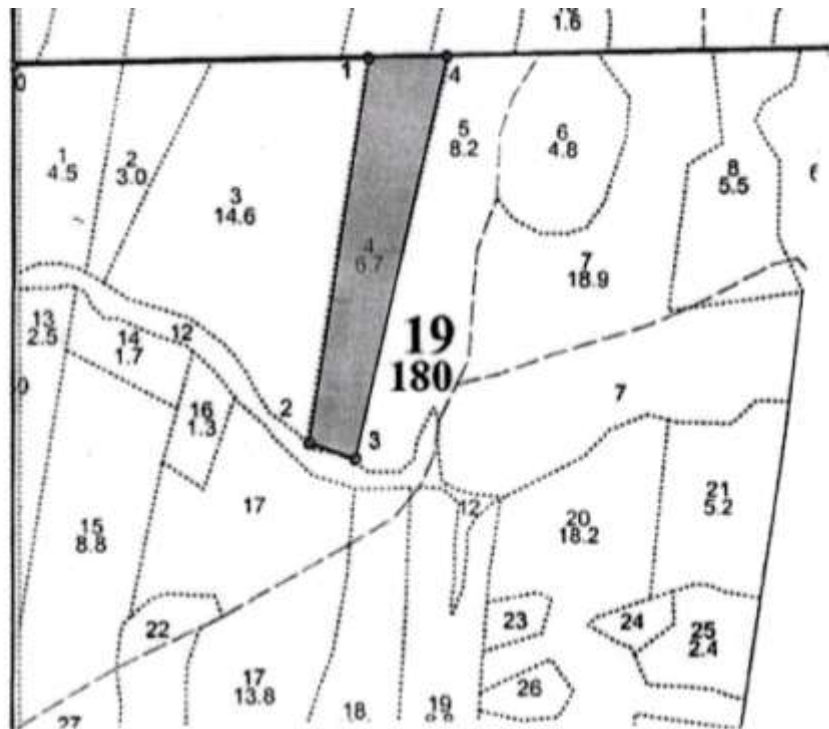
Приложение № 2  
к проекту договора купли-продажи  
лесных насаждений

Схема расположения лесных насаждений

Местоположение лесных насаждений Костромская область, Кады́йский муниципальный район, Кады́йское лесничество, Кады́йское участковое лесничество, квартал 19, выдел 4

Масштаб 1:10000

Площадь 6,7 га.



Экспликация лесосеки		
Номера точек	Азимуты линий °	Длина линий, м
Привязка		
0-1	73	580
Лесосека		
1-2	173	635
2-3	93	80
3-4	357	675
4-1	253	130

Продавец  
Никулин Д.П.  
(фамилия, имя, отчество)

\_\_\_\_\_  
(подпись)

М.П.

Покупатель  
\_\_\_\_\_  
(фамилия, имя, отчество (последнее при наличии))

\_\_\_\_\_  
(подпись)

М.П.(при наличии)

Приложение № 3  
к проекту договора купли-продажи  
лесных насаждений

Расчет платы по договору купли-продажи лесных насаждений  
от «\_\_» \_\_\_\_\_ 20\_\_ г. № \_\_\_\_\_

Составляющая порода	Запас.					Итого сумма платы
	Всего ликвидн ый	В т.ч. по классам крупности			В т.ч. дров	
		Крупная	Средняя	Мелкая		
Сосна, куб.м.	72	20	41	7	4	
Мин. Ставка 1 куб.м., руб.		510	364,2	181,8	13,6	
Общая стоимость по минимальным ставкам, руб.		10200	14932,2	1272,6	54,4	26459,2
Ель, куб.м.	38	0	14	13	11	
Мин. Ставка 1 куб.м., руб.		459,2	328,3	164,8	13,6	
Общая стоимость по минимальным ставкам, руб.		0	4596,2	2142,4	149,6	6888,2
Береза, куб.м.	753	245	269	20	219	
Мин. Ставка 1 куб.м., руб.		255	181,8	91,6	16,3	
Общая стоимость по минимальным ставкам, руб.		62475	48904,2	1832	3569,7	116780,9
Осина, куб.м.	385	8	40	2	335	
Мин. Ставка 1 куб.м., руб.		50,9	35,9	18,3	1,4	
Общая стоимость по минимальным ставкам, руб.		407,2	1436	36,6	469	2348,8
Всего стоимость по минимальным ставкам, руб.						152477,10
Всего сумма платы, руб.						

Платежные реквизиты для перечисления платы в части минимального размера (федеральный бюджет): Отделение Кострома Банка России/УФК по Костромской области г.Кострома БИК 013469126, Единый казначейский счет 40102810945370000034, Казначейский счет №03100643000000014100 Получатель: УФК по Костромской области (Департамент лесного хозяйства Костромской области) ИНН4401071292, КПП440101001 КБК 05311204011016000120, ОКТМО 34610151.

Платежные реквизиты для перечисления платы в части превышения минимального размера (бюджет Костромской области): Отделение Кострома Банка России/УФК по Костромской области г. Кострома БИК 013469126, Единый казначейский счет 40102810945370000034, Казначейский счет №03100643000000014100 Получатель: УФК по Костромской области (Департамент лесного хозяйства Костромской области) ИНН4401071292, КПП440101001 КБК 82011204013020000120, ОКТМО 34610151.

Продавец  
Никулин Д.П.  
(фамилия, имя, отчество)  
\_\_\_\_\_  
(подпись)

Покупатель  
\_\_\_\_\_  
(фамилия, имя, отчество (последнее при наличии))  
\_\_\_\_\_  
(подпись)

М.П.

М.П.(при наличии)

Приложение № 4  
к проекту договора купли-продажи  
лесных насаждений

Акт приема-передачи лесных насаждений  
от «\_\_» \_\_\_\_\_ 20\_\_ г. № \_\_\_\_\_

Продавец в лице директора департамента лесного хозяйства Костромской области Никулина Дмитрия Петровича, действующего на основании положения о департаменте лесного хозяйства Костромской области утвержденного постановлением губернатора Костромской области от 1 октября 2010 года №186 и Покупатель в лице \_\_\_\_\_

(фамилия, имя, отчество (последнее при наличии) гражданина или лица,

действующего от имени юридического лица либо от имени гражданина, в том числе индивидуального предпринимателя, по доверенности)

действующего на основании \_\_\_\_\_,  
(документ, удостоверяющий личность, или доверенность  
(при необходимости), их реквизиты)

составили настоящий акт о том, что на основании Договора купли-продажи лесных насаждений первый передал, а второй принял лесные насаждения, расположенные на землях, находящихся в федеральной собственности.

Местоположение лесных насаждений Костромская область, Кадыйский муниципальный район, Кадыйское лесничество, Кадыйское участковое лесничество, квартал 19, выдел 4

Характеристика и объем древесины лесных насаждений, подлежащих заготовке

Номер лесного квартала	Номер лесотаксационного выдела	Площадь лесосек и, га	Хозяйство, преобладающая порода	Породы	Объем, куб. метров					
					Деловая				Дрова	Всего
					Крупная	Средняя	Мелкая	Всего		
19	4	6,7	мягколиственное, береза	Сосна	20	41	7	68	4	72
				Ель	0	14	13	27	11	38
				Береза	245	269	20	534	219	753
				Осина	8	40	2	50	335	385
Итого:	-	6,7	-	-	273	364	42	679	569	1248

Передал:

Продавец

Никулин Д.П.

(фамилия, имя, отчество)

(подпись)

М.П.

Принял:

Покупатель

\_\_\_\_\_  
(фамилия, имя, отчество (последнее при наличии))

(подпись)

М.П.(при наличии)

Проект договора купли-продажи лесных насаждений № \_\_\_\_\_

г.Кострома \_\_\_\_\_  
(место заключения договора)

« \_\_\_\_\_ » \_\_\_\_\_ 20\_\_ г.

Департамент лесного хозяйства Костромской области в лице директора департамента Никулина Дмитрия Петровича, действующего на основании положения о департаменте лесного хозяйства Костромской области, утвержденного постановлением губернатора Костромской области от 1 октября 2010 года № 186, именуемый в дальнейшем Продавцом, с одной стороны, и \_\_\_\_\_

(наименование юридического лица или фамилия, имя, отчество (последнее при наличии гражданина, в том числе индивидуального предпринимателя)

в лице \_\_\_\_\_,  
(фамилия, имя, отчество (последнее при наличии) лица, действующего от имени гражданина, \_\_\_\_\_,  
должность (при наличии), фамилия, имя, отчество (последнее при наличии) лица, действующего от имени юридического лица)

действующего на основании \_\_\_\_\_,  
(устав доверенность при наличии) их реквизиты

именуемый в дальнейшем Покупателем, с другой стороны, заключили настоящий Договор о нижеследующем:

## I. Предмет Договора

1. По настоящему Договору на основании протокола о результатах аукциона от « \_\_\_\_\_ » \_\_\_\_\_ 20\_\_ года № \_\_\_\_\_ Продавец обязуется передать лесные насаждения, расположенные на землях, находящихся в федеральной собственности (далее - лесные насаждения), в собственность Покупателю для заготовки древесины в соответствии с частью 2 статьи 29.1 Лесного кодекса Российской Федерации (Собрание законодательства Российской Федерации, 2006, № 50, ст. 5278; 2018, № 53, ст. 8464) (в исключительных случаях заготовки древесины для государственных или муниципальных нужд, согласно части 3 статьи 3 Закона Костромской области от 6 июля 2009 года №492-4-ЗКО «Об установлении исключительных случаев заготовки древесины, елей и (или) деревьев других хвойных пород для новогодних праздников на основании договоров купли-продажи лесных насаждений на территории Костромской области» в целях обеспечения дровяным топливом исполнительных органов государственной власти Костромской области, органов местного самоуправления, организаций, функции и полномочия учредителя в отношении которых осуществляются исполнительными органами государственной власти Костромской области, органами местного самоуправления: МКОУ Дубковская НОШ (157991, Костромская область, Кадыйский район, п.Дубки, ул.Полевая, д.15), МКОУ Вёшкинская ООШ (157971, Костромская область, Кадыйский район, п.Вёшка, ул.Школьная, д.1а), МКУ «Пеньковский СДУ» (157990, Костромская область, д.Паньково, ул.Центральная, д.33а), а Покупатель обязуется принять лесные насаждения и внести за них плату в

соответствии с разделом III настоящего Договора.

2. Местоположение лесных насаждений Костромская область, Кадыйский муниципальный район, Кадыйское лесничество, Немденское участковое лесничество, квартал 64, часть выдела 1.

3. Характеристика и объем древесины лесных насаждений, подлежащей заготовке, указываются в приложении №1 к настоящему Договору.

4. Схема расположения лесных насаждений приводится в приложении №2 к настоящему Договору.

## II. Условия заготовки древесины

5. Форма рубки сплошная вид рубки рубка спелых и перестойных лесных насаждений.

6. Заготовке не подлежат: расположенные на лесосеке: семенники и деревья в семенных куртинах и полосах, жизнеспособные деревья ценных лесных пород, лесные насаждения, не предназначенные для заготовки древесины и подлежащие сохранению в соответствии с лесным законодательством Российской Федерации, в том числе источники обсеменения и плюсовые деревья, виды (породы) деревьев, занесенные в Красную книгу Российской Федерации, в красные книги субъектов Российской Федерации, включенные в перечень видов (пород) деревьев и кустарников, заготовка древесины которых не допускается в соответствии со статьей 29 Лесного кодекса Российской Федерации.

7. Сроки и условия вывоза древесины

(древесины, елей и (или) деревьев других хвойных пород для новогодних праздников (указать нужное))  
древесина вывозится с даты подписания сторонами акта приема-передачи лесных насаждений согласно приложению №4 к настоящему Договору в сроки действия настоящего Договора, после её учета, в соответствии со статьей 50.1 Лесного кодекса Российской Федерации.

8. Очистка лесосеки от порубочных остатков осуществляется одновременно с заготовкой древесины следующим способом: укладкой порубочных остатков на волокна с целью их укрепления и предохранения почвы от сильного уплотнения и повреждения при трелевке, в следующие сроки: с даты подписания сторонами акта приема-передачи лесных насаждений согласно приложению №4 к настоящему Договору, в сроки действия настоящего Договора до информирования Продавца, согласно подпункта «и» пункта 15 настоящего Договора.

9. Заготовка древесины

(древесины, елей и (или) деревьев других хвойных пород для новогодних праздников (указать нужное))  
осуществляется в соответствии с условиями настоящего Договора, требованиями Лесного кодекса Российской Федерации (Собрание законодательства Российской Федерации, 2006, № 50, ст. 5278; 2020, № 18, ст. 2892), правилами заготовки древесины и особенностями заготовки древесины в указанных в статье 23 Лесного кодекса Российской Федерации лесничествах, установленными в соответствии с частью 9 статьи 29 Лесного кодекса Российской Федерации (Собрание законодательства Российской Федерации, 2006, № 50, ст. 5278; 2020, № 18, ст. 2892), правилами ухода за лесами, установленными в соответствии с частью 3

статьи 64 Лесного кодекса Российской Федерации (Собрание законодательства Российской Федерации, 2006, № 50, ст. 5278; 2020, № 18, ст. 2892), правилами пожарной безопасности в лесах, установленными в соответствии с частью 3 статьи 53 Лесного кодекса Российской Федерации (Собрание законодательства Российской Федерации, 2006, № 50, ст. 5278; 2020, № 18, ст. 2892), правилами санитарной безопасности в лесах, установленными в соответствии с частью 3 статьи 60.3 Лесного кодекса Российской Федерации (Собрание законодательства Российской Федерации, 2006, № 50, ст. 5278; 2020, № 18, ст. 2892), правилами заготовки и сбора недревесных лесных ресурсов, установленными в соответствии с частью 5 статьи 32 Лесного кодекса Российской Федерации (Собрание законодательства Российской Федерации, 2006, № 50, ст. 5278; 2020, № 18, ст. 2892), а также видами лесосечных работ, порядком и последовательностью их проведения, установленными в соответствии с частью 4 статьи 16.1 Лесного кодекса Российской Федерации (Собрание законодательства Российской Федерации, 2006, № 50, ст. 5278; 2020, № 18, ст. 2892).

10. Обеспечение сохранения подроста осуществляется в соответствии с технологической картой лесосечных работ.

### III. Размер и условия внесения платы

11. Размер платы по настоящему Договору определяется в соответствии со статьей 76 Лесного кодекса Российской Федерации (Собрание законодательства Российской Федерации, 2006, № 50, ст. 5278; 2015, № 27, ст. 3997).

Плата по настоящему Договору составляет \_\_\_\_\_ рублей.

В течение 3 рабочих дней с даты заключения настоящего Договора Покупатель вносит установленную настоящим Договором плату в полном объеме.

Расчет платы по настоящему Договору приводится в приложении № 3 к настоящему Договору.

Плата по настоящему Договору вносится путем перечисления денежных средств на расчетный счет Продавца в соответствии с платежными реквизитами, указанными в разделе IX настоящего Договора.

### IV. Взаимодействие сторон

12. Продавец имеет право:

а) осуществлять проверки соблюдения Покупателем условий настоящего Договора;

б) после завершения Покупателем работ по заготовке древесины проводить осмотр лесосеки.

13. Продавец обязан:

а) передать Покупателю лесные насаждения по акту приема-передачи лесных насаждений согласно приложению № 4 к настоящему Договору в течение 5 рабочих дней после поступления оплаты по настоящему Договору на счет Продавца в соответствии с разделом III настоящего Договора;

б) обозначить на местности с помощью лесохозяйственных знаков и на

картах (схемах) лесов местоположение продаваемых лесных насаждений;

14. Покупатель имеет право осуществлять заготовку древесины в течение срока действия настоящего Договора в объеме, установленном настоящим Договором, после подписания акта приема-передачи лесных насаждений согласно приложению № 4 к настоящему Договору.

Срок рубки лесных насаждений, трелевки, частичной переработки, хранения, вывоза древесины может быть увеличен Продавцом в порядке, в случаях и сроки, установленные правилами заготовки древесины и особенности заготовки древесины в указанных в статье 23 Лесного кодекса Российской Федерации лесничествах, установленными в соответствии с частью 9 статьи 29 Лесного кодекса Российской Федерации, по письменному заявлению Покупателя.

15. Покупатель обязан:

а) внести плату в порядке, установленном настоящим Договором;

б) принять лесные насаждения, местоположение которых указано в пункте 2 настоящего Договора, по акту приема-передачи лесных насаждений согласно приложению № 4 к настоящему Договору в течение 5 рабочих дней после поступления оплаты по настоящему Договору на счет Продавца в соответствии с разделом III настоящего Договора;

в) соблюдать правила заготовки древесины и особенности заготовки древесины в указанных в статье 23 Лесного кодекса Российской Федерации лесничествах, установленные в соответствии с частью 9 статьи 29 Лесного кодекса Российской Федерации, правила ухода за лесами, установленные в соответствии с частью 3 статьи 64 Лесного кодекса Российской Федерации, правила пожарной безопасности в лесах, установленные в соответствии с частью 3 статьи 53 Лесного кодекса Российской Федерации, правила санитарной безопасности в лесах, установленные в соответствии с частью 3 статьи 60.3 Лесного кодекса Российской Федерации, правила заготовки и сбора недревесных лесных ресурсов, установленные в соответствии с частью 5 статьи 32 Лесного кодекса Российской Федерации;

г) выполнять лесосечные работы в соответствии с технологической картой лесосечных работ;

д) осуществлять складирование заготовленной древесины в местах, предусмотренных технологической картой лесосечных работ;

е) обеспечить вывоз древесины в срок, установленный настоящим Договором;

ж) осуществлять выполнение работ по очистке лесосеки от порубочных остатков в срок, установленный пунктом 8 настоящего Договора, в соответствии с правилами заготовки древесины и особенностями заготовки древесины в указанных в статье 23 Лесного кодекса Российской Федерации лесничествах, установленными в соответствии с частью 9 статьи 29 Лесного кодекса Российской Федерации, Правилами ухода за лесами, установленными в соответствии с частью 3 статьи 64 Лесного кодекса Российской Федерации, правилами пожарной безопасности в лесах, установленными в соответствии с частью 3 статьи 53 Лесного кодекса Российской Федерации, правилами санитарной безопасности в лесах, установленными в соответствии с частью 3 статьи 60.3 Лесного кодекса

Российской Федерации, правилами заготовки и сбора недревесных лесных ресурсов, установленными в соответствии с частью 5 статьи 32 Лесного кодекса Российской Федерации, а также видами лесосечных работ, порядком и последовательностью их проведения, установленными в соответствии с частью 4 статьи 16.1 Лесного кодекса Российской Федерации;

з) не допускать уничтожения или повреждения граничных, квартальных, лесосечных и других столбов и знаков;

и) после завершения работ по заготовке древесины в течение 3 рабочих дней, но не позднее окончания срока действия настоящего Договора, информировать Продавца об окончании указанных работ;

к) осуществлять учет заготовленной древесины до ее вывоза из леса, за исключением заготовки елей и (или) деревьев других хвойных пород для новогодних праздников.

## V. Ответственность сторон

16. За неисполнение или ненадлежащее исполнение обязательств, предусмотренных настоящим Договором, Продавец и Покупатель несут ответственность согласно законодательству Российской Федерации (включая обязанность возместить в соответствии с Гражданским кодексом Российской Федерации (Собрание законодательства Российской Федерации, 1994, № 32, ст. 3301; 2019, № 27, ст. 3655) убытки, причиненные таким неисполнением или ненадлежащим исполнением) и настоящему Договору.

17. За нарушение условий настоящего Договора Покупатель уплачивает Продавцу неустойку в следующем размере:

а) за ненадлежащее выполнение обязанностей по внесению платы по настоящему Договору - 0,1 процента суммы просроченного платежа за каждый день просрочки. Начисление неустойки производится начиная со дня, следующего за днем истечения срока платежа, и до дня внесения просроченного платежа в полном объеме;

б) за невыполнение или несвоевременное выполнение работ по очистке лесосеки от порубочных остатков в соответствии с настоящим Договором, правилами заготовки древесины и особенностями заготовки древесины в указанных в статье 23 Лесного кодекса Российской Федерации лесничествах, установленными в соответствии с частью 9 статьи 29 Лесного кодекса Российской Федерации, правилами ухода за лесами, установленными в соответствии с частью 3 статьи 64 Лесного кодекса Российской Федерации, правилами пожарной безопасности в лесах, установленными в соответствии с частью 3 статьи 53 Лесного кодекса Российской Федерации, правилами санитарной безопасности в лесах, установленными в соответствии с частью 3 статьи 60.3 Лесного кодекса Российской Федерации, правилами заготовки и сбора недревесных лесных ресурсов, установленными в соответствии с частью 5 статьи 32 Лесного кодекса Российской Федерации, а также видами лесосечных работ, порядком и последовательностью их проведения, установленными в соответствии с частью 4 статьи 16.1 Лесного кодекса Российской Федерации, захламление по вине

Покупателя просек и прилегающих к лесосекам полос шириной 50 метров - 4-кратная стоимость затрат, необходимых для очистки данной территории по нормативам затрат на выполнение государственными бюджетными и автономными учреждениями мероприятий по защите лесов, состоящих из очистки леса от захламления, определенные в соответствии со статьей 69.2 Бюджетного кодекса Российской Федерации;

в) за складирование заготовленной древесины в местах, не предусмотренных технологической картой лесосечных работ, - 2-кратная стоимость складированной древесины, определенная по ставкам платы за единицу объема древесины лесных насаждений, установленным постановлением Правительства Российской Федерации от 22.05.2007 № 310 «О ставках платы за единицу объема лесных ресурсов и ставках платы за единицу площади лесного участка, находящегося в федеральной собственности» (Собрание законодательства Российской Федерации, 2007, № 30, ст. 3935; 2020, № 2, ст. 205), органами государственной власти субъектов Российской Федерации, органами местного самоуправления, уполномоченными в соответствии со статьями 81 - 84 Лесного кодекса Российской Федерации (Собрание законодательства Российской Федерации, 2006, № 50, ст. 5278; 2018, № 53, ст. 8464);

г) за оставление не вывезенной в установленный правилами заготовки древесины и особенностями заготовки древесины в указанных в статье 23 Лесного кодекса Российской Федерации лесничествах, установленными в соответствии с частью 9 статьи 29 Лесного кодекса Российской Федерации, срок (включая предоставленные отсрочки) древесины на лесосеке - 6-кратная стоимость не вывезенной в срок древесины, определенная по ставкам платы за единицу объема лесных ресурсов, установленным постановлением Правительства Российской Федерации от 22.05.2007 № 310 «О ставках платы за единицу объема лесных ресурсов и ставках платы за единицу площади лесного участка, находящегося в федеральной собственности», органами государственной власти субъектов Российской Федерации, органами местного самоуправления, уполномоченными в соответствии со статьями 81 - 84 Лесного кодекса Российской Федерации;

д) за уничтожение или повреждение граничных, квартальных, лесосечных и других столбов и знаков - 9-кратная стоимость их изготовления и установки;

е) за рубку или повреждение семенников и деревьев в семенных куртинах и полосах, за рубку деревьев, не подлежащих рубке при проведении сплошных, выборочных рубок, - 4-кратная стоимость соответствующей срубленной древесины, а также поврежденных семенников и деревьев в семенных куртинах и полосах, определенная по ставкам платы за единицу объема древесины лесных насаждений, установленным постановлением Правительства Российской Федерации от 22.05.2007 № 310 «О ставках платы за единицу объема лесных ресурсов и ставках платы за единицу площади лесного участка, находящегося в федеральной собственности», органами государственной власти субъектов Российской Федерации, органами местного самоуправления, уполномоченными в соответствии со статьями 81 - 84 Лесного кодекса Российской Федерации;

ж) за проведение заготовки и трелевки древесины способами, в результате которых в горных условиях возникла эрозия, - 100 тыс. рублей за каждый гектар

эродированной площади, на которой поврежден гумусовый слой почвы;

з) за несоблюдение требований Правил лесовосстановления, в соответствии с частью 3 статьи 62 Лесного кодекса Российской Федерации (Собрание законодательства Российской Федерации, 2006, № 50, ст. 5278; 2020, № 18, ст. 2892), в части повреждения или уничтожения подроста и (или) 2-го яруса хвойных твердолиственных пород лесных насаждений, - 2-кратная стоимость работ, необходимых для создания и выращивания лесных культур до возраста поврежденного или уничтоженного подроста на участке, равном площади, на которой уничтожен или поврежден подрост, по нормативам затрат на выполнение государственными бюджетными и автономными учреждениями мероприятий по воспроизводству лесов, состоящих из подготовки лесного участка и обработки почвы для создания лесных культур, создания лесных культур, агротехнического ухода за лесными культурами, в том числе дополнения лесных культур, проведения рубок ухода в молодняках (осветление и прочистка), определенные в соответствии со статьей 69.2 Бюджетного кодекса Российской Федерации.

18. Уплата неустойки не освобождает Покупателя от выполнения обязательств, предусмотренных настоящим Договором.

## VI. Порядок изменения и расторжения Договора

19. Все изменения к настоящему Договору оформляются в письменной форме и подписываются сторонами.

20. Внесение изменений в Договор, заключенный по результатам аукциона, на основании соглашения сторон такого договора или по требованию одной из его сторон не допускается, за исключением случаев изменения целевого назначения или разрешенного использования лесов, существенного изменения параметров использования лесов (возрасты рубок, расчетная лесосека, сроки использования лесов) или существенного изменения обстоятельств, из которых стороны договора купли-продажи лесных насаждений исходили при его заключении, если такое изменение обстоятельств возникло вследствие природных явлений (лесных пожаров, ветровалов, наводнений и других стихийных бедствий) и стало основанием для внесения изменений в государственный лесной реестр.

21. Настоящий Договор, заключенный по результатам аукциона, может быть изменен по решению суда в случае существенного изменения количественных и качественных характеристик таких лесных насаждений.

22. При изменении условий настоящего Договора обязательства сторон сохраняются в измененном виде.

В случае изменения условий настоящего Договора обязательства считаются измененными с момента заключения соглашения сторон об изменении условий Договора, если иное не вытекает из соглашения или характера изменения условий Договора, а при изменении условий Договора в судебном порядке - с момента вступления в законную силу решения суда об изменении условий настоящего Договора.

23. Настоящий Договор прекращает действие в случаях, предусмотренных гражданским законодательством Российской Федерации, и случае,

предусмотренном пунктом 24 настоящего Договора.

24. Продавец вправе отказаться от исполнения настоящего Договора в одностороннем порядке в случае невыполнения Покупателем лесохозяйственного регламента в части охраны лесов от пожаров, в части защиты лесов, в части охраны лесов от загрязнения и иного негативного воздействия, в части воспроизводства лесов, уведомив об этом Покупателя в письменной форме за 30 дней до даты расторжения договора.

Настоящий Договор прекращает свое действие с даты, указанной в письменном уведомлении. В случае одностороннего отказа Покупателя от исполнения настоящего Договора он считается расторгнутым.

## VII. Срок действия Договора

25. Срок действия настоящего Договора устанавливается с «\_\_\_» \_\_\_\_\_ 2024 г. по «18» августа 2025 г.

## VIII. Прочие условия Договора

26. Покупатель извещен о том, что количественные и качественные характеристики заготовленной древесины, полученные при ее учете, могут отличаться от количественных и качественных характеристик лесных насаждений, являющихся предметом настоящего Договора с учетом погрешности измерения объема древесины при таксации, установленной правилами заготовки древесины и особенностями заготовки древесины в указанных в статье 23 Лесного кодекса Российской Федерации лесничествах, установленными в соответствии с частью 9 статьи 29 Лесного кодекса Российской Федерации.

27. Спорные вопросы, возникающие в ходе исполнения настоящего Договора, или вопросы, не оговоренные в настоящем Договоре, разрешаются путем переговоров. В случае если согласие путем переговоров не достигнуто, указанные вопросы разрешаются в судебном порядке.

Споры рассматриваются в судебном порядке по месту нахождения Продавца.

28. Продавец и Покупатель несут ответственность за неисполнение или ненадлежащее исполнение своих обязательств по настоящему Договору, если не докажут, что надлежащее исполнение оказалось невозможным вследствие непреодолимой силы, то есть чрезвычайных и непредотвратимых при данных условиях обстоятельств.

29. Прекращение срока действия настоящего Договора не освобождает стороны от исполнения обязательств по нему.

30. Настоящий Договор составлен в форме электронного документа, подписанного усиленными электронными подписями Продавца и Покупателя.

31. Приложения к настоящему Договору являются его неотъемлемыми частями.

## IX. Реквизиты сторон

<b>ПРОДАВЕЦ:</b>	Департамент лесного хозяйства Костромской области
Место нахождения	156013, г. Кострома, пр. Мира, 128а
Адрес для направления почтовой корреспонденции	156013, г. Кострома, пр. Мира, 128а
ИНН	4401071292
КПП	440101001
ОГРН	1074401000112
ОКПО	97599400
<b>Банковские реквизиты</b>	
Банк получателя	Отделение Кострома банка России//УФК по Костромской области г.Кострома
ЕКС	40102810945370000034
КС	03100643000000014100
БИК	013469126
	_____ Д.П. Никулин М.П. (подпись)

<b>ПОКУПАТЕЛЬ:</b>	<b>Наименование юридического лица</b>
Место нахождения	
Адрес для направления почтовой корреспонденции	
ИНН	
КПП	
ОГРН	
ОКПО	
<b>Банковские реквизиты</b>	
Банк получателя	
р/с	

к/с	
БИК	
ПРЕДСТАВИТЕЛЬ ПОКУПАТЕЛЯ ПО ДОВЕРЕННОСТИ:	Фамилия, имя, отчество (последнее при наличии)
Паспортные данные (серия, номер, дата выдачи и кем выдан паспорт)	
Доверенность (номер, дата)	
Адрес регистрации	
Телефон	
	(подпись) _____
	м.п. (при наличии)

ПОКУПАТЕЛЬ:	Фамилия, имя, отчество (последнее при наличии) гражданина
Паспортные данные (серия, номер, дата выдачи и кем выдан паспорт)	
Адрес по месту пребывания	
Адрес по месту жительства	
ИНН (при наличии)	
Телефон	
Банковские реквизиты (при наличии)	
Банк получателя	
р/с	
к/с	

БИК	
ПРЕДСТАВИТЕЛЬ ПОКУПАТЕЛЯ ПО ДОВЕРЕННОСТИ:	Фамилия, имя, отчество (последнее при наличии)
Паспортные данные (серия, номер, дата выдачи и кем выдан паспорт)	
Доверенность (номер, дата)	
Адрес регистрации	
Телефон	
	_____ (подпись)  м.п. (при наличии)

Приложение № 1  
к проекту договора  
купли-продажи лесных насаждений

Характеристика и объем древесины лесных насаждений,  
подлежащей заготовке

Номер лесного квартала	Номер лесотакса ционного выдела	Площадь лесосек и, га	Хозяйство, преоблада ющая порода	Пород ы	Объем, куб. метров					
					Деловая				Дров а	Всег о
					Кру пная	Средн ая	Ме лка я	Всег о		
64	ч.1	2,09	мягколис твенное, береза	Сосна	16	48	5	69	12	81
				Береза	60	124	1	185	162	347
				Осина	0	0	0	0	73	73
Итого:	-	2,09	-	-	76	172	6	254	247	501

Продавец

Никулин Д.П.

(фамилия, имя, отчество)

(подпись)

М.П.

Покупатель

\_\_\_\_\_  
(фамилия, имя, отчество (последнее при наличии))

(подпись)

М.П.(при наличии)

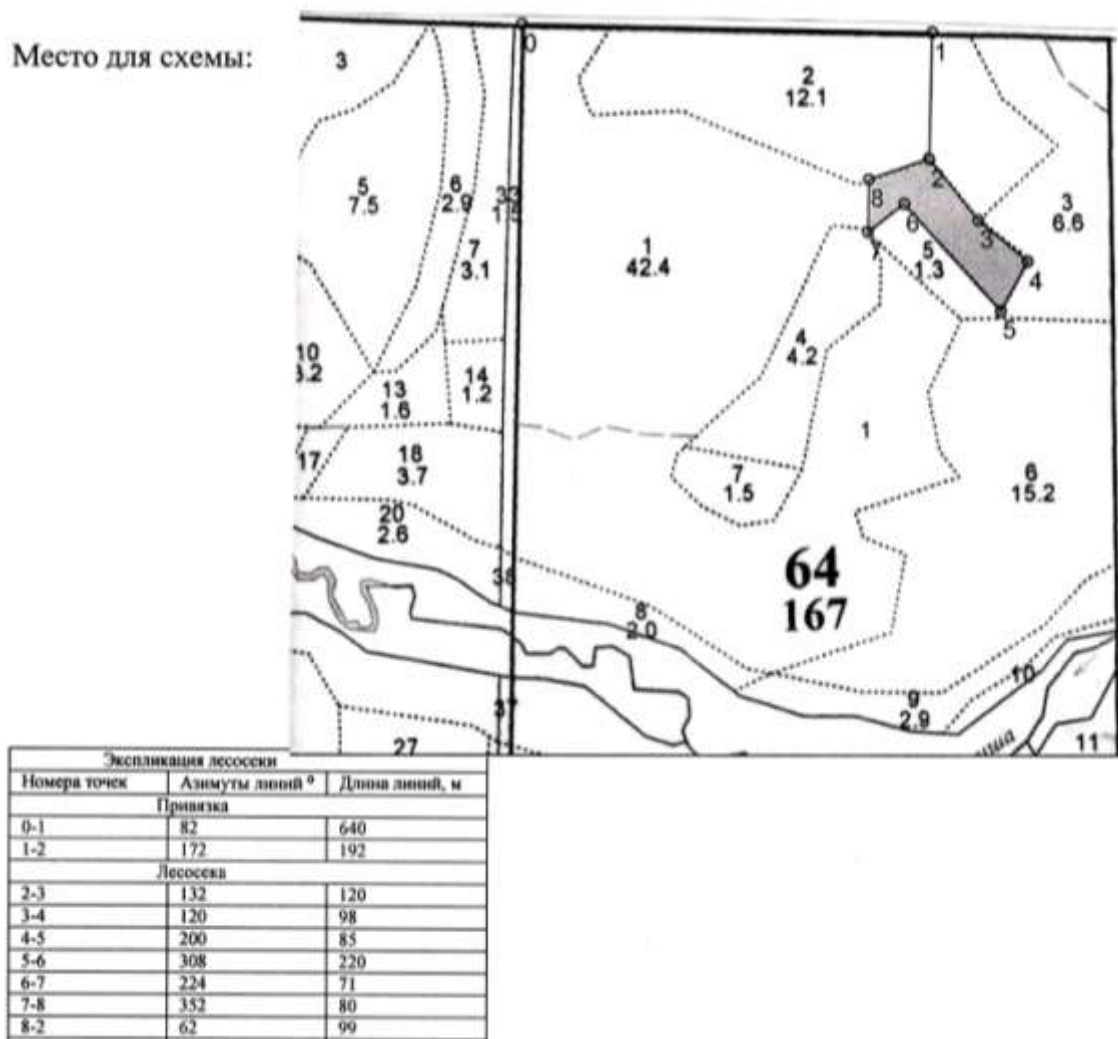
Приложение № 2  
к проекту договора купли-продажи  
лесных насаждений

Схема расположения лесных насаждений

Местоположение лесных насаждений Костромская область, Кады́йский муниципальный район, Кады́йское лесничество, Немденское участковое лесничество, квартал 64, часть выдела 1

Масштаб 1:10000

Площадь 2,09 га.



Продавец  
Никулин Д.П.  
(фамилия, имя, отчество)

(подпись)

М.П.

Покупатель  
\_\_\_\_\_  
(фамилия, имя, отчество (последнее при наличии))

(подпись)

М.П.(при наличии)

Приложение № 3  
к проекту договора купли-продажи  
лесных насаждений

Расчет платы по договору купли-продажи лесных насаждений  
от «\_\_» \_\_\_\_\_ 20\_\_ г. № \_\_\_\_\_

Составляющая порода	Запас.					Итого сумма платы
	Всего ликвидн ый	В т.ч. по классам крупности			В т.ч. дров	
		Крупная	Средняя	Мелкая		
Сосна, куб.м.	81	16	48	5	12	
Мин. Ставка 1 куб.м., руб.		552,5	394,6	196,9	14,7	
Общая стоимость по минимальным ставкам, руб.		8840	18940,8	984,5	176,4	28941,7
Береза, куб.м.	347	60	124	1	162	
Мин. Ставка 1 куб.м., руб.		276,3	196,9	99,2	17,6	
Общая стоимость по минимальным ставкам, руб.		16578	24415,6	99,2	2851,2	43944
Осина, куб.м.	73				73	
Мин. Ставка 1 куб.м., руб.		55,1	38,9	19,8	1,5	
Общая стоимость по минимальным ставкам, руб.		0	0	0	109,5	109,5
Всего стоимость по минимальным ставкам, руб.						72995,20
Всего сумма платы, руб.						

Платежные реквизиты для перечисления платы в части минимального размера (федеральный бюджет): Отделение Кострома Банка России/УФК по Костромской области г.Кострома БИК 013469126, Единый казначейский счет 40102810945370000034, Казначейский счет №03100643000000014100 Получатель: УФК по Костромской области (Департамент лесного хозяйства Костромской области) ИНН4401071292, КПП440101001 КБК 05311204011016000120, ОКТМО 34610151.

Платежные реквизиты для перечисления платы в части превышения минимального размера (бюджет Костромской области): Отделение Кострома Банка России/УФК по Костромской области г. Кострома БИК 013469126, Единый казначейский счет 40102810945370000034, Казначейский счет №03100643000000014100 Получатель: УФК по Костромской области (Департамент лесного хозяйства Костромской области) ИНН4401071292, КПП440101001 КБК 82011204013020000120, ОКТМО 34610151.

Продавец  
Никулин Д.П.  
(фамилия, имя, отчество)  
  
\_\_\_\_\_  
(подпись)

Покупатель  
  
\_\_\_\_\_  
(фамилия, имя, отчество (последнее при наличии))  
  
\_\_\_\_\_  
(подпись)

М.П.

М.П.(при наличии)

Приложение № 4  
к проекту договора купли-продажи  
лесных насаждений

Акт приема-передачи лесных насаждений  
от «\_\_» \_\_\_\_\_ 20\_\_ г. № \_\_\_\_\_

Продавец в лице директора департамента лесного хозяйства Костромской области Никулина Дмитрия Петровича, действующего на основании положения о департаменте лесного хозяйства Костромской области утвержденного постановлением губернатора Костромской области от 1 октября 2010 года №186 и Покупатель в лице \_\_\_\_\_

(фамилия, имя, отчество (последнее при наличии) гражданина или лица,

действующего от имени юридического лица либо от имени гражданина, в том числе индивидуального предпринимателя, по доверенности)

действующего на основании \_\_\_\_\_,  
(документ, удостоверяющий личность, или доверенность  
(при необходимости), их реквизиты)

составили настоящий акт о том, что на основании Договора купли-продажи лесных насаждений первый передал, а второй принял лесные насаждения, расположенные на землях, находящихся в федеральной собственности.

Местоположение лесных насаждений Костромская область, Кадыйский муниципальный район, Кадыйское лесничество, Немденское участковое лесничество, квартал 64, часть выдела 1

Характеристика и объем древесины лесных насаждений, подлежащих заготовке

Номер лесного квартала	Номер лесотаксационного выдела	Площадь лесосеки, га	Хозяйство, преобладающая порода	Породы	Объем, куб. метров					
					Деловая				Дрова	Всего
					Крупная	Средняя	Мелкая	Всего		
64	ч.1	2,09	мягколиственное, береза	Сосна	16	48	5	69	12	81
				Береза	60	124	1	185	162	347
				Осина	0	0	0	0	73	73
Итого:	-	2,09	-	-	76	172	6	254	247	501

Передал:

Продавец

Никулин Д.П.

(фамилия, имя, отчество)

(подпись)

М.П.

Принял:

Покупатель

\_\_\_\_\_  
(фамилия, имя, отчество (последнее при наличии))

(подпись)

М.П.(при наличии)

Проект договора купли-продажи лесных насаждений № \_\_\_\_\_

г.Кострома \_\_\_\_\_  
(место заключения договора)

« \_\_\_\_\_ » \_\_\_\_\_ 20\_\_ г.

Департамент лесного хозяйства Костромской области в лице директора департамента Никулина Дмитрия Петровича, действующего на основании положения о департаменте лесного хозяйства Костромской области, утвержденного постановлением губернатора Костромской области от 1 октября 2010 года № 186, именуемый в дальнейшем Продавцом, с одной стороны, и \_\_\_\_\_

(наименование юридического лица или фамилия, имя, отчество (последнее при наличии гражданина, в том числе индивидуального предпринимателя)

в лице \_\_\_\_\_,  
(фамилия, имя, отчество (последнее при наличии) лица, действующего от имени гражданина,  
\_\_\_\_\_  
должность (при наличии), фамилия, имя, отчество (последнее при наличии) лица, действующего от имени юридического лица)

действующего на основании \_\_\_\_\_,  
(устав доверенность при наличии) их реквизиты

именуемый в дальнейшем Покупателем, с другой стороны, заключили настоящий Договор о нижеследующем:

## I. Предмет Договора

1. По настоящему Договору на основании протокола о результатах аукциона от « \_\_\_\_\_ » \_\_\_\_\_ 20\_\_ года № \_\_\_\_\_ Продавец обязуется передать лесные насаждения, расположенные на землях, находящихся в федеральной собственности (далее - лесные насаждения), в собственность Покупателю для заготовки древесины в соответствии с частью 2 статьи 29.1 Лесного кодекса Российской Федерации (Собрание законодательства Российской Федерации, 2006, № 50, ст. 5278; 2018, № 53, ст. 8464) (в исключительных случаях заготовки древесины для государственных или муниципальных нужд, согласно части 3 статьи 3 Закона Костромской области от 6 июля 2009 года №492-4-ЗКО «Об установлении исключительных случаев заготовки древесины, елей и (или) деревьев других хвойных пород для новогодних праздников на основании договоров купли-продажи лесных насаждений на территории Костромской области» в целях обеспечения дровяным топливом исполнительных органов государственной власти Костромской области, органов местного самоуправления, организаций, функции и полномочия учредителя в отношении которых осуществляются исполнительными органами государственной власти Костромской области, органами местного самоуправления: МБОУ Кадыйское СОШ (157980, Костромская область, Кадыйский район, п.Кадый, ул.Макарьевская, д.81), МКДОУ детский сад № 1 п.Кадый (157980, Костромская область, Кадыйский район, п.Кадый, ул.Центральная, д.1г, корпус 1), МКОУ Вёшкинская ООШ (157971, Костромская область, Кадыйский район, п.Вёшка, ул.Школьная, д.1а), МКДОУ Вёшкинский

детский сад (157981, Костромская область, Кады́йский район, п.Вёшка, ул.Окружная, д.9), МКДОУ детский сад № 3 п.Кады́й (157980, Костромская область, Кады́йский район, п.Кады́й, ул.Лесная, д.7а), МБУ ДО «Кады́йская ДШИ» (157980, Костромская область, Кады́йский район, п.Кады́й, ул.Космонавтов, д.2), а Покупатель обязуется принять лесные насаждения и внести за них плату в соответствии с разделом III настоящего Договора.

2. Местоположение лесных насаждений Костромская область, Кады́йский муниципальный район, Кады́йское лесничество, Немденское участковое лесничество, квартал 64, часть выдела 1.

3. Характеристика и объем древесины лесных насаждений, подлежащей заготовке, указываются в приложении №1 к настоящему Договору.

4. Схема расположения лесных насаждений приводится в приложении №2 к настоящему Договору.

## II. Условия заготовки древесины

5. Форма рубки сплошная вид рубки рубка спелых и перестойных лесных насаждений.

6. Заготовке не подлежат: расположенные на лесосеке: семенники и деревья в семенных куртинах и полосах, жизнеспособные деревья ценных лесных пород, лесные насаждения, не предназначенные для заготовки древесины и подлежащие сохранению в соответствии с лесным законодательством Российской Федерации, в том числе источники обсеменения и плюсовые деревья, виды (породы) деревьев, занесенные в Красную книгу Российской Федерации, в красные книги субъектов Российской Федерации, включенные в перечень видов (пород) деревьев и кустарников, заготовка древесины которых не допускается в соответствии со статьей 29 Лесного кодекса Российской Федерации.

### 7. Сроки и условия вывоза древесины

(древесины, елей и (или) деревьев других хвойных пород для новогодних праздников (указать нужно) древесина вывозится с даты подписания сторонами акта приема-передачи лесных насаждений согласно приложению №4 к настоящему Договору в сроки действия настоящего Договора, после её учета, в соответствии со статьей 50.1 Лесного кодекса Российской Федерации.

8. Очистка лесосеки от порубочных остатков осуществляется одновременно с заготовкой древесины следующим способом: укладкой порубочных остатков на волокнистые материалы с целью их укрепления и предохранения почвы от сильного уплотнения и повреждения при трелевке, в следующие сроки: с даты подписания сторонами акта приема-передачи лесных насаждений согласно приложению №4 к настоящему Договору, в сроки действия настоящего Договора до информирования Продавца, согласно подпункта «и» пункта 15 настоящего Договора.

### 9. Заготовка древесины

(древесины, елей и (или) деревьев других хвойных пород для новогодних праздников (указать нужно) осуществляется в соответствии с условиями настоящего Договора, требованиями Лесного кодекса Российской Федерации (Собрание законодательства Российской Федерации, 2006, № 50, ст. 5278; 2020, № 18, ст. 2892), правилами заготовки

древесины и особенностями заготовки древесины в указанных в статье 23 Лесного кодекса Российской Федерации лесничествах, установленных в соответствии с частью 9 статьи 29 Лесного кодекса Российской Федерации (Собрание законодательства Российской Федерации, 2006, № 50, ст. 5278; 2020, № 18, ст. 2892), правилами ухода за лесами, установленными в соответствии с частью 3 статьи 64 Лесного кодекса Российской Федерации (Собрание законодательства Российской Федерации, 2006, № 50, ст. 5278; 2020, № 18, ст. 2892), правилами пожарной безопасности в лесах, установленными в соответствии с частью 3 статьи 53 Лесного кодекса Российской Федерации (Собрание законодательства Российской Федерации, 2006, № 50, ст. 5278; 2020, № 18, ст. 2892), правилами санитарной безопасности в лесах, установленными в соответствии с частью 3 статьи 60.3 Лесного кодекса Российской Федерации (Собрание законодательства Российской Федерации, 2006, № 50, ст. 5278; 2020, № 18, ст. 2892), правилами заготовки и сбора недревесных лесных ресурсов, установленными в соответствии с частью 5 статьи 32 Лесного кодекса Российской Федерации (Собрание законодательства Российской Федерации, 2006, № 50, ст. 5278; 2020, № 18, ст. 2892), а также видами лесосечных работ, порядком и последовательностью их проведения, установленными в соответствии с частью 4 статьи 16.1 Лесного кодекса Российской Федерации (Собрание законодательства Российской Федерации, 2006, № 50, ст. 5278; 2020, № 18, ст. 2892).

10. Обеспечение сохранения подроста осуществляется в соответствии с технологической картой лесосечных работ.

### III. Размер и условия внесения платы

11. Размер платы по настоящему Договору определяется в соответствии со статьей 76 Лесного кодекса Российской Федерации (Собрание законодательства Российской Федерации, 2006, № 50, ст. 5278; 2015, № 27, ст. 3997).

Плата по настоящему Договору составляет \_\_\_\_\_ рублей.

В течение 3 рабочих дней с даты заключения настоящего Договора Покупатель вносит установленную настоящим Договором плату в полном объеме.

Расчет платы по настоящему Договору приводится в приложении № 3 к настоящему Договору.

Плата по настоящему Договору вносится путем перечисления денежных средств на расчетный счет Продавца в соответствии с платежными реквизитами, указанными в разделе IX настоящего Договора.

### IV. Взаимодействие сторон

12. Продавец имеет право:

а) осуществлять проверки соблюдения Покупателем условий настоящего Договора;

б) после завершения Покупателем работ по заготовке древесины проводить осмотр лесосеки.

13. Продавец обязан:

а) передать Покупателю лесные насаждения по акту приема-передачи лесных насаждений согласно приложению № 4 к настоящему Договору в течение 5 рабочих дней после поступления оплаты по настоящему Договору на счет Продавца в соответствии с разделом III настоящего Договора;

б) обозначить на местности с помощью лесохозяйственных знаков и на картах (схемах) лесов местоположение продаваемых лесных насаждений;

14. Покупатель имеет право осуществлять заготовку древесины в течение срока действия настоящего Договора в объеме, установленном настоящим Договором, после подписания акта приема-передачи лесных насаждений согласно приложению № 4 к настоящему Договору.

Срок рубки лесных насаждений, трелевки, частичной переработки, хранения, вывоза древесины может быть увеличен Продавцом в порядке, в случаях и сроки, установленные правилами заготовки древесины и особенности заготовки древесины в указанных в статье 23 Лесного кодекса Российской Федерации лесничествах, установленными в соответствии с частью 9 статьи 29 Лесного кодекса Российской Федерации, по письменному заявлению Покупателя.

15. Покупатель обязан:

а) внести плату в порядке, установленном настоящим Договором;

б) принять лесные насаждения, местоположение которых указано в пункте 2 настоящего Договора, по акту приема-передачи лесных насаждений согласно приложению № 4 к настоящему Договору в течение 5 рабочих дней после поступления оплаты по настоящему Договору на счет Продавца в соответствии с разделом III настоящего Договора;

в) соблюдать правила заготовки древесины и особенности заготовки древесины в указанных в статье 23 Лесного кодекса Российской Федерации лесничествах, установленные в соответствии с частью 9 статьи 29 Лесного кодекса Российской Федерации, правила ухода за лесами, установленные в соответствии с частью 3 статьи 64 Лесного кодекса Российской Федерации, правила пожарной безопасности в лесах, установленные в соответствии с частью 3 статьи 53 Лесного кодекса Российской Федерации, правила санитарной безопасности в лесах, установленные в соответствии с частью 3 статьи 60.3 Лесного кодекса Российской Федерации, правила заготовки и сбора недревесных лесных ресурсов, установленные в соответствии с частью 5 статьи 32 Лесного кодекса Российской Федерации;

г) выполнять лесосечные работы в соответствии с технологической картой лесосечных работ;

д) осуществлять складирование заготовленной древесины в местах, предусмотренных технологической картой лесосечных работ;

е) обеспечить вывоз древесины в срок, установленный настоящим Договором;

ж) осуществлять выполнение работ по очистке лесосеки от порубочных остатков в срок, установленный пунктом 8 настоящего Договора, в соответствии с правилами заготовки древесины и особенностями заготовки древесины в указанных в статье 23 Лесного кодекса Российской Федерации лесничествах, установленными в соответствии с частью 9 статьи 29 Лесного кодекса Российской Федерации;

Федерации, Правилами ухода за лесами, установленными в соответствии с частью 3 статьи 64 Лесного кодекса Российской Федерации, правилами пожарной безопасности в лесах, установленными в соответствии с частью 3 статьи 53 Лесного кодекса Российской Федерации, правилами санитарной безопасности в лесах, установленными в соответствии с частью 3 статьи 60.3 Лесного кодекса Российской Федерации, правилами заготовки и сбора недревесных лесных ресурсов, установленными в соответствии с частью 5 статьи 32 Лесного кодекса Российской Федерации, а также видами лесосечных работ, порядком и последовательностью их проведения, установленными в соответствии с частью 4 статьи 16.1 Лесного кодекса Российской Федерации;

з) не допускать уничтожения или повреждения граничных, квартальных, лесосечных и других столбов и знаков;

и) после завершения работ по заготовке древесины в течение 3 рабочих дней, но не позднее окончания срока действия настоящего Договора, информировать Продавца об окончании указанных работ;

к) осуществлять учет заготовленной древесины до ее вывоза из леса, за исключением заготовки елей и (или) деревьев других хвойных пород для новогодних праздников.

## V. Ответственность сторон

16. За неисполнение или ненадлежащее исполнение обязательств, предусмотренных настоящим Договором, Продавец и Покупатель несут ответственность согласно законодательству Российской Федерации (включая обязанность возместить в соответствии с Гражданским кодексом Российской Федерации (Собрание законодательства Российской Федерации, 1994, № 32, ст. 3301; 2019, № 27, ст. 3655) убытки, причиненные таким неисполнением или ненадлежащим исполнением) и настоящему Договору.

17. За нарушение условий настоящего Договора Покупатель уплачивает Продавцу неустойку в следующем размере:

а) за ненадлежащее выполнение обязанностей по внесению платы по настоящему Договору - 0,1 процента суммы просроченного платежа за каждый день просрочки. Начисление неустойки производится начиная со дня, следующего за днем истечения срока платежа, и до дня внесения просроченного платежа в полном объеме;

б) за невыполнение или несвоевременное выполнение работ по очистке лесосеки от порубочных остатков в соответствии с настоящим Договором, правилами заготовки древесины и особенностями заготовки древесины в указанных в статье 23 Лесного кодекса Российской Федерации лесничествах, установленными в соответствии с частью 9 статьи 29 Лесного кодекса Российской Федерации, правилами ухода за лесами, установленными в соответствии с частью 3 статьи 64 Лесного кодекса Российской Федерации, правилами пожарной безопасности в лесах, установленными в соответствии с частью 3 статьи 53 Лесного кодекса Российской Федерации, правилами санитарной безопасности в лесах, установленными в соответствии с частью 3 статьи 60.3 Лесного кодекса

Российской Федерации, правилами заготовки и сбора недревесных лесных ресурсов, установленными в соответствии с частью 5 статьи 32 Лесного кодекса Российской Федерации, а также видами лесосечных работ, порядком и последовательностью их проведения, установленными в соответствии с частью 4 статьи 16.1 Лесного кодекса Российской Федерации, захламление по вине Покупателя просек и прилегающих к лесосекам полос шириной 50 метров - 4-кратная стоимость затрат, необходимых для очистки данной территории по нормативам затрат на выполнение государственными бюджетными и автономными учреждениями мероприятий по защите лесов, состоящих из очистки леса от захламления, определенные в соответствии со статьей 69.2 Бюджетного кодекса Российской Федерации;

в) за складирование заготовленной древесины в местах, не предусмотренных технологической картой лесосечных работ, - 2-кратная стоимость складированной древесины, определенная по ставкам платы за единицу объема древесины лесных насаждений, установленным постановлением Правительства Российской Федерации от 22.05.2007 № 310 «О ставках платы за единицу объема лесных ресурсов и ставках платы за единицу площади лесного участка, находящегося в федеральной собственности» (Собрание законодательства Российской Федерации, 2007, № 30, ст. 3935; 2020, № 2, ст. 205), органами государственной власти субъектов Российской Федерации, органами местного самоуправления, уполномоченными в соответствии со статьями 81 - 84 Лесного кодекса Российской Федерации (Собрание законодательства Российской Федерации, 2006, № 50, ст. 5278; 2018, № 53, ст. 8464);

г) за оставление не вывезенной в установленный правилами заготовки древесины и особенностями заготовки древесины в указанных в статье 23 Лесного кодекса Российской Федерации лесничествах, установленными в соответствии с частью 9 статьи 29 Лесного кодекса Российской Федерации, срок (включая предоставленные отсрочки) древесины на лесосеке - 6-кратная стоимость не вывезенной в срок древесины, определенная по ставкам платы за единицу объема лесных ресурсов, установленным постановлением Правительства Российской Федерации от 22.05.2007 № 310 «О ставках платы за единицу объема лесных ресурсов и ставках платы за единицу площади лесного участка, находящегося в федеральной собственности», органами государственной власти субъектов Российской Федерации, органами местного самоуправления, уполномоченными в соответствии со статьями 81 - 84 Лесного кодекса Российской Федерации;

д) за уничтожение или повреждение граничных, квартальных, лесосечных и других столбов и знаков - 9-кратная стоимость их изготовления и установки;

е) за рубку или повреждение семенников и деревьев в семенных куртинах и полосах, за рубку деревьев, не подлежащих рубке при проведении сплошных, выборочных рубок, - 4-кратная стоимость соответствующей срубленной древесины, а также поврежденных семенников и деревьев в семенных куртинах и полосах, определенная по ставкам платы за единицу объема древесины лесных насаждений, установленным постановлением Правительства Российской Федерации от 22.05.2007 № 310 «О ставках платы за единицу объема лесных ресурсов и ставках платы за единицу площади лесного участка, находящегося в

федеральной собственности», органами государственной власти субъектов Российской Федерации, органами местного самоуправления, уполномоченными в соответствии со статьями 81 - 84 Лесного кодекса Российской Федерации;

ж) за проведение заготовки и трелевки древесины способами, в результате которых в горных условиях возникла эрозия, - 100 тыс. рублей за каждый гектар эродированной площади, на которой поврежден гумусовый слой почвы;

з) за несоблюдение требований Правил лесовосстановления, в соответствии с частью 3 статьи 62 Лесного кодекса Российской Федерации (Собрание законодательства Российской Федерации, 2006, № 50, ст. 5278; 2020, № 18, ст. 2892), в части повреждения или уничтожения подроста и (или) 2-го яруса хвойных твердолиственных пород лесных насаждений, - 2-кратная стоимость работ, необходимых для создания и выращивания лесных культур до возраста поврежденного или уничтоженного подроста на участке, равном площади, на которой уничтожен или поврежден подрост, по нормативам затрат на выполнение государственными бюджетными и автономными учреждениями мероприятий по воспроизводству лесов, состоящих из подготовки лесного участка и обработки почвы для создания лесных культур, создания лесных культур, агротехнического ухода за лесными культурами, в том числе дополнения лесных культур, проведения рубок ухода в молодняках (осветление и прочистка), определенные в соответствии со статьей 69.2 Бюджетного кодекса Российской Федерации.

18. Уплата неустойки не освобождает Покупателя от выполнения обязательств, предусмотренных настоящим Договором.

## VI. Порядок изменения и расторжения Договора

19. Все изменения к настоящему Договору оформляются в письменной форме и подписываются сторонами.

20. Внесение изменений в Договор, заключенный по результатам аукциона, на основании соглашения сторон такого договора или по требованию одной из его сторон не допускается, за исключением случаев изменения целевого назначения или разрешенного использования лесов, существенного изменения параметров использования лесов (возрасты рубок, расчетная лесосека, сроки использования лесов) или существенного изменения обстоятельств, из которых стороны договора купли-продажи лесных насаждений исходили при его заключении, если такое изменение обстоятельств возникло вследствие природных явлений (лесных пожаров, ветровалов, наводнений и других стихийных бедствий) и стало основанием для внесения изменений в государственный лесной реестр.

21. Настоящий Договор, заключенный по результатам аукциона, может быть изменен по решению суда в случае существенного изменения количественных и качественных характеристик таких лесных насаждений.

22. При изменении условий настоящего Договора обязательства сторон сохраняются в измененном виде.

В случае изменения условий настоящего Договора обязательства считаются измененными с момента заключения соглашения сторон об изменении условий Договора, если иное не вытекает из соглашения или характера изменения условий



частями.

### IX. Реквизиты сторон

<b>ПРОДАВЕЦ:</b>	Департамент лесного хозяйства Костромской области
Место нахождения	156013, г. Кострома, пр. Мира, 128а
Адрес для направления почтовой корреспонденции	156013, г. Кострома, пр. Мира, 128а
ИНН	4401071292
КПП	440101001
ОГРН	1074401000112
ОКПО	97599400
<b>Банковские реквизиты</b>	
Банк получателя	Отделение Кострома банка России//УФК по Костромской области г.Кострома
ЕКС	40102810945370000034
КС	03100643000000014100
БИК	013469126
	_____ Д.П. Никулин М.П. (подпись)

<b>ПОКУПАТЕЛЬ:</b>	Наименование юридического лица
Место нахождения	
Адрес для направления почтовой корреспонденции	
ИНН	
КПП	
ОГРН	
ОКПО	

Банковские реквизиты	
Банк получателя	
р/с	
к/с	
БИК	
ПРЕДСТАВИТЕЛЬ ПОКУПАТЕЛЯ ПО ДОВЕРЕННОСТИ:	Фамилия, имя, отчество (последнее при наличии)
Паспортные данные (серия, номер, дата выдачи и кем выдан паспорт)	
Доверенность (номер, дата)	
Адрес регистрации	
Телефон	
	_____ (подпись)
	_____ м.п. (при наличии)

ПОКУПАТЕЛЬ:	Фамилия, имя, отчество (последнее при наличии) гражданина
Паспортные данные (серия, номер, дата выдачи и кем выдан паспорт)	
Адрес по месту пребывания	
Адрес по месту жительства	
ИНН (при наличии)	
Телефон	
Банковские реквизиты (при наличии)	

Банк получателя	
р/с	
к/с	
БИК	
ПРЕДСТАВИТЕЛЬ ПОКУПАТЕЛЯ ПО ДОВЕРЕННОСТИ:	Фамилия, имя, отчество (последнее при наличии)
Паспортные данные (серия, номер, дата выдачи и кем выдан паспорт)	
Доверенность (номер, дата)	
Адрес регистрации	
Телефон	
	(подпись) _____ м.п. (при наличии)

Приложение № 1  
к проекту договора  
купли-продажи лесных насаждений

Характеристика и объем древесины лесных насаждений,  
подлежащей заготовке

Номер лесного квартала	Номер лесотакса ционного выдела	Площадь лесосек и, га	Хозяйство, преоблада ющая порода	Пород ы	Объем, куб. метров					
					Деловая				Дров а	Всег о
					Кру пная	Средн яя	Ме лка я	Всег о		
64	ч.1	17,77	мягколис твенное, береза	Сосна	138	426	45	609	111	720
				Береза	536	1100	11	1647	1295	2942
				Осина	0	0	0	0	603	603
Итого:	-	17,77	-	-	674	1526	56	2256	2009	4265

Продавец

Никулин Д.П.

(фамилия, имя, отчество)

(подпись)

М.П.

Покупатель

\_\_\_\_\_  
(фамилия, имя, отчество (последнее при наличии))

(подпись)

М.П.(при наличии)

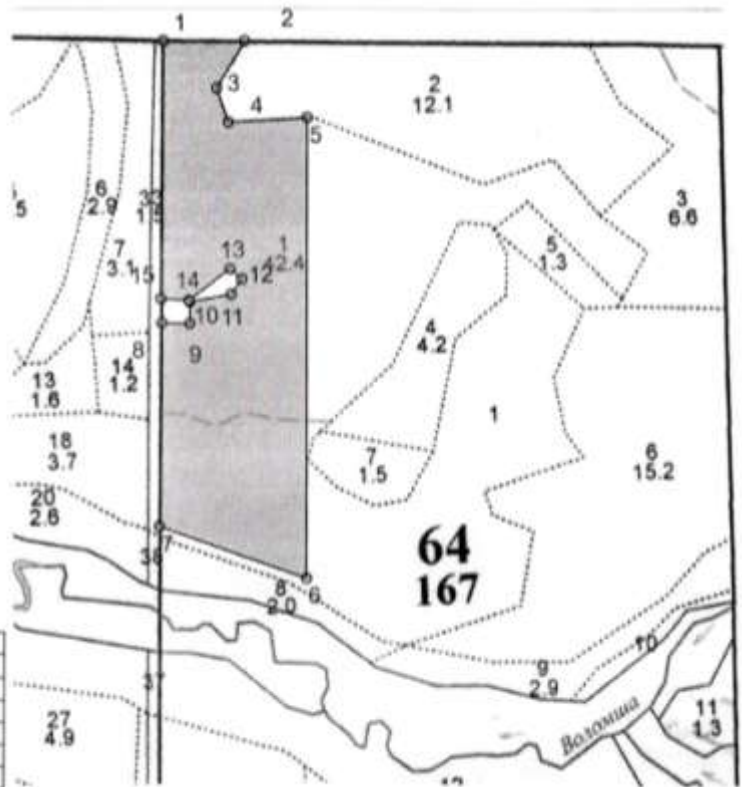
Приложение № 2  
к проекту договора купли-продажи  
лесных насаждений

Схема расположения лесных насаждений

Местоположение лесных насаждений Костромская область, Кады́йский муниципальный район, Кады́йское лесничество, Немденское участковое лесничество, квартал 64, часть выдела 1

Масштаб 1:10000  
Площадь 17,77 га.

Место для схемы:



Экспликация лесосеки		
Номера точек	Азимуты линий °	Длина линий, м
Приписка		
Лесосека		
1-2	82	134
2-3	203	89
3-4	153	59
4-5	79	130
5-6	172	747
6-7	281	255
7-8	353	328
8-9	83	45
9-10	352	35
10-11	72	70
11-12	27	30
12-13	302	25
13-14	225	85
14-15	265	46
15-1	353	420

Продавец  
Никулин Д.П.  
(фамилия, имя, отчество)

(подпись)

М.П.

Покупатель  
\_\_\_\_\_  
(фамилия, имя, отчество (последнее при наличии))

(подпись)

М.П.(при наличии)

Приложение № 3  
к проекту договора купли-продажи  
лесных насаждений

Расчет платы по договору купли-продажи лесных насаждений  
от «\_\_» \_\_\_\_\_ 20\_\_ г. № \_\_\_\_\_

Составляющая порода	Запас.					Итого сумма платы
	Всего ликвидн ый	В т.ч. по классам крупности			В т.ч. дров	
		Крупная	Средняя	Мелкая		
Сосна, куб.м.	720	138	426	45	111	
Мин. Ставка 1 куб.м., руб.		552,5	394,6	196,9	14,7	
Общая стоимость по минимальным ставкам, руб.		76245	168099,6	8860,5	1631,7	254836,8
Береза, куб.м.	2942	536	1100	11	1295	
Мин. Ставка 1 куб.м., руб.		276,3	196,9	99,2	17,6	
Общая стоимость по минимальным ставкам, руб.		148096,8	216590	1091,2	22792	388570
Осина, куб.м.	603				603	
Мин. Ставка 1 куб.м., руб.		55,1	38,9	19,8	1,5	
Общая стоимость по минимальным ставкам, руб.		0	0	0	904,5	904,5
Всего стоимость по минимальным ставкам, руб.						644311,30
Всего сумма платы, руб.						

Платежные реквизиты для перечисления платы в части минимального размера (федеральный бюджет): Отделение Кострома Банка России/УФК по Костромской области г.Кострома БИК 013469126, Единый казначейский счет 40102810945370000034, Казначейский счет №03100643000000014100 Получатель: УФК по Костромской области (Департамент лесного хозяйства Костромской области) ИНН4401071292, КПП440101001 КБК 05311204011016000120, ОКТМО 34610151.

Платежные реквизиты для перечисления платы в части превышения минимального размера (бюджет Костромской области): Отделение Кострома Банка России/УФК по Костромской области г. Кострома БИК 013469126, Единый казначейский счет 40102810945370000034, Казначейский счет №03100643000000014100 Получатель: УФК по Костромской области (Департамент лесного хозяйства Костромской области) ИНН4401071292, КПП440101001 КБК 82011204013020000120, ОКТМО 34610151.

Продавец

Никулин Д.П.

(фамилия, имя, отчество)

(подпись)

М.П.

Покупатель

\_\_\_\_\_  
(фамилия, имя, отчество (последнее при наличии))

(подпись)

М.П.(при наличии)

Приложение № 4  
к проекту договора купли-продажи  
лесных насаждений

Акт приема-передачи лесных насаждений  
от «\_\_» \_\_\_\_\_ 20\_\_ г. № \_\_\_\_\_

Продавец в лице директора департамента лесного хозяйства Костромской области Никулина Дмитрия Петровича, действующего на основании положения о департаменте лесного хозяйства Костромской области утвержденного постановлением губернатора Костромской области от 1 октября 2010 года №186 и Покупатель в лице \_\_\_\_\_

(фамилия, имя, отчество (последнее при наличии) гражданина или лица,

действующего от имени юридического лица либо от имени гражданина, в том числе индивидуального предпринимателя, по доверенности)

действующего на основании \_\_\_\_\_,  
(документ, удостоверяющий личность, или доверенность  
(при необходимости), их реквизиты)

составили настоящий акт о том, что на основании Договора купли-продажи лесных насаждений первый передал, а второй принял лесные насаждения, расположенные на землях, находящихся в федеральной собственности.

Местоположение лесных насаждений Костромская область, Кадыйский муниципальный район, Кадыйское лесничество, Немденское участковое лесничество, квартал 64, часть выдела 1

Характеристика и объем древесины лесных насаждений, подлежащих заготовке

Номер лесного квартала	Номер лесотаксационного выдела	Площадь лесосеки, га	Хозяйство, преобладающая порода	Породы	Объем, куб. метров					
					Деловая				Дрова	Всего
					Крупная	Средняя	Мелкая	Всего		
64	ч.1	17,77	мягколиственное, береза	Сосна	138	426	45	609	111	720
				Береза	536	1100	11	1647	1295	2942
				Осина	0	0	0	0	603	603
Итого:	-	17,77	-	-	674	1526	56	2256	2009	4265

Передал:

Продавец

Никулин Д.П.

(фамилия, имя, отчество)

(подпись)

М.П.

Принял:

Покупатель

\_\_\_\_\_  
(фамилия, имя, отчество (последнее при наличии))

(подпись)

М.П.(при наличии)

Проект договора купли-продажи лесных насаждений № \_\_\_\_\_

г.Кострома \_\_\_\_\_  
(место заключения договора)

« \_\_\_\_\_ » \_\_\_\_\_ 20\_\_ г.

Департамент лесного хозяйства Костромской области в лице директора департамента Никулина Дмитрия Петровича, действующего на основании положения о департаменте лесного хозяйства Костромской области, утвержденного постановлением губернатора Костромской области от 1 октября 2010 года № 186, именуемый в дальнейшем Продавцом, с одной стороны, и \_\_\_\_\_

(наименование юридического лица или фамилия, имя, отчество (последнее при наличии гражданина, в том числе индивидуального предпринимателя)

в лице \_\_\_\_\_,  
(фамилия, имя, отчество (последнее при наличии) лица, действующего от имени гражданина, \_\_\_\_\_,  
должность (при наличии), фамилия, имя, отчество (последнее при наличии) лица, действующего от имени юридического лица)

действующего на основании \_\_\_\_\_,  
(устав доверенность при наличии) их реквизиты

именуемый в дальнейшем Покупателем, с другой стороны, заключили настоящий Договор о нижеследующем:

## I. Предмет Договора

1. По настоящему Договору на основании протокола о результатах аукциона от « \_\_\_\_\_ » \_\_\_\_\_ 20\_\_ года № \_\_\_\_\_ Продавец обязуется передать лесные насаждения, расположенные на землях, находящихся в федеральной собственности (далее - лесные насаждения), в собственность Покупателю для заготовки древесины в соответствии с частью 2 статьи 29.1 Лесного кодекса Российской Федерации (Собрание законодательства Российской Федерации, 2006, № 50, ст. 5278; 2018, № 53, ст. 8464) (в исключительных случаях заготовки древесины для государственных или муниципальных нужд, согласно части 3 статьи 3 Закона Костромской области от 6 июля 2009 года №492-4-ЗКО «Об установлении исключительных случаев заготовки древесины, елей и (или) деревьев других хвойных пород для новогодних праздников на основании договоров купли-продажи лесных насаждений на территории Костромской области» в целях обеспечения дровяным топливом исполнительных органов государственной власти Костромской области, органов местного самоуправления, организаций, функции и полномочия учредителя в отношении которых осуществляются исполнительными органами государственной власти Костромской области, органами местного самоуправления: МБОУ Кадыйское СОШ (157980, Костромская область, Кадыйский район, п.Кадый, ул.Макарьевская, д.81), МКДОУ детский сад № 1 п.Кадый (157980, Костромская область, Кадыйский район, п.Кадый, ул.Центральная, д.1г, корпус 1), МКОУ Вёшкинская ООШ (157971, Костромская область, Кадыйский район, п.Вёшка, ул.Школьная, д.1а), МКДОУ Вёшкинский

детский сад (157981, Костромская область, Кады́йский район, п.Вёшка, ул.Окружная, д.9), МКДОУ детский сад № 3 п.Кады́й (157980, Костромская область, Кады́йский район, п.Кады́й, ул.Лесная, д.7а), МБУ ДО «Кады́йская ДШИ» (157980, Костромская область, Кады́йский район, п.Кады́й, ул.Космонавтов, д.2), а Покупатель обязуется принять лесные насаждения и внести за них плату в соответствии с разделом III настоящего Договора.

2. Местоположение лесных насаждений Костромская область, Кады́йский муниципальный район, Кады́йское лесничество, Немденское участковое лесничество, квартал 64, часть выдела 1.

3. Характеристика и объем древесины лесных насаждений, подлежащей заготовке, указываются в приложении №1 к настоящему Договору.

4. Схема расположения лесных насаждений приводится в приложении №2 к настоящему Договору.

## II. Условия заготовки древесины

5. Форма рубки сплошная вид рубки рубка спелых и перестойных лесных насаждений.

6. Заготовке не подлежат: расположенные на лесосеке: семенники и деревья в семенных куртинах и полосах, жизнеспособные деревья ценных лесных пород, лесные насаждения, не предназначенные для заготовки древесины и подлежащие сохранению в соответствии с лесным законодательством Российской Федерации, в том числе источники обсеменения и плюсовые деревья, виды (породы) деревьев, занесенные в Красную книгу Российской Федерации, в красные книги субъектов Российской Федерации, включенные в перечень видов (пород) деревьев и кустарников, заготовка древесины которых не допускается в соответствии со статьей 29 Лесного кодекса Российской Федерации.

### 7. Сроки и условия вывоза древесины

(древесины, елей и (или) деревьев других хвойных пород для новогодних праздников (указать нужно) древесина вывозится с даты подписания сторонами акта приема-передачи лесных насаждений согласно приложению №4 к настоящему Договору в сроки действия настоящего Договора, после её учета, в соответствии со статьей 50.1 Лесного кодекса Российской Федерации.

8. Очистка лесосеки от порубочных остатков осуществляется одновременно с заготовкой древесины следующим способом: укладкой порубочных остатков на волокнистые материалы с целью их укрепления и предохранения почвы от сильного уплотнения и повреждения при трелевке, в следующие сроки: с даты подписания сторонами акта приема-передачи лесных насаждений согласно приложению №4 к настоящему Договору, в сроки действия настоящего Договора до информирования Продавца, согласно подпункта «и» пункта 15 настоящего Договора.

### 9. Заготовка древесины

(древесины, елей и (или) деревьев других хвойных пород для новогодних праздников (указать нужно) осуществляется в соответствии с условиями настоящего Договора, требованиями Лесного кодекса Российской Федерации (Собрание законодательства Российской Федерации, 2006, № 50, ст. 5278; 2020, № 18, ст. 2892), правилами заготовки

древесины и особенностями заготовки древесины в указанных в статье 23 Лесного кодекса Российской Федерации лесничествах, установленных в соответствии с частью 9 статьи 29 Лесного кодекса Российской Федерации (Собрание законодательства Российской Федерации, 2006, № 50, ст. 5278; 2020, № 18, ст. 2892), правилами ухода за лесами, установленными в соответствии с частью 3 статьи 64 Лесного кодекса Российской Федерации (Собрание законодательства Российской Федерации, 2006, № 50, ст. 5278; 2020, № 18, ст. 2892), правилами пожарной безопасности в лесах, установленными в соответствии с частью 3 статьи 53 Лесного кодекса Российской Федерации (Собрание законодательства Российской Федерации, 2006, № 50, ст. 5278; 2020, № 18, ст. 2892), правилами санитарной безопасности в лесах, установленными в соответствии с частью 3 статьи 60.3 Лесного кодекса Российской Федерации (Собрание законодательства Российской Федерации, 2006, № 50, ст. 5278; 2020, № 18, ст. 2892), правилами заготовки и сбора недревесных лесных ресурсов, установленными в соответствии с частью 5 статьи 32 Лесного кодекса Российской Федерации (Собрание законодательства Российской Федерации, 2006, № 50, ст. 5278; 2020, № 18, ст. 2892), а также видами лесосечных работ, порядком и последовательностью их проведения, установленными в соответствии с частью 4 статьи 16.1 Лесного кодекса Российской Федерации (Собрание законодательства Российской Федерации, 2006, № 50, ст. 5278; 2020, № 18, ст. 2892).

10. Обеспечение сохранения подроста осуществляется в соответствии с технологической картой лесосечных работ.

### III. Размер и условия внесения платы

11. Размер платы по настоящему Договору определяется в соответствии со статьей 76 Лесного кодекса Российской Федерации (Собрание законодательства Российской Федерации, 2006, № 50, ст. 5278; 2015, № 27, ст. 3997).

Плата по настоящему Договору составляет \_\_\_\_\_ рублей.

В течение 3 рабочих дней с даты заключения настоящего Договора Покупатель вносит установленную настоящим Договором плату в полном объеме.

Расчет платы по настоящему Договору приводится в приложении № 3 к настоящему Договору.

Плата по настоящему Договору вносится путем перечисления денежных средств на расчетный счет Продавца в соответствии с платежными реквизитами, указанными в разделе IX настоящего Договора.

### IV. Взаимодействие сторон

12. Продавец имеет право:

а) осуществлять проверки соблюдения Покупателем условий настоящего Договора;

б) после завершения Покупателем работ по заготовке древесины проводить осмотр лесосеки.

13. Продавец обязан:

а) передать Покупателю лесные насаждения по акту приема-передачи лесных насаждений согласно приложению № 4 к настоящему Договору в течение 5 рабочих дней после поступления оплаты по настоящему Договору на счет Продавца в соответствии с разделом III настоящего Договора;

б) обозначить на местности с помощью лесохозяйственных знаков и на картах (схемах) лесов местоположение продаваемых лесных насаждений;

14. Покупатель имеет право осуществлять заготовку древесины в течение срока действия настоящего Договора в объеме, установленном настоящим Договором, после подписания акта приема-передачи лесных насаждений согласно приложению № 4 к настоящему Договору.

Срок рубки лесных насаждений, трелевки, частичной переработки, хранения, вывоза древесины может быть увеличен Продавцом в порядке, в случаях и сроки, установленные правилами заготовки древесины и особенности заготовки древесины в указанных в статье 23 Лесного кодекса Российской Федерации лесничествах, установленными в соответствии с частью 9 статьи 29 Лесного кодекса Российской Федерации, по письменному заявлению Покупателя.

15. Покупатель обязан:

а) внести плату в порядке, установленном настоящим Договором;

б) принять лесные насаждения, местоположение которых указано в пункте 2 настоящего Договора, по акту приема-передачи лесных насаждений согласно приложению № 4 к настоящему Договору в течение 5 рабочих дней после поступления оплаты по настоящему Договору на счет Продавца в соответствии с разделом III настоящего Договора;

в) соблюдать правила заготовки древесины и особенности заготовки древесины в указанных в статье 23 Лесного кодекса Российской Федерации лесничествах, установленные в соответствии с частью 9 статьи 29 Лесного кодекса Российской Федерации, правила ухода за лесами, установленные в соответствии с частью 3 статьи 64 Лесного кодекса Российской Федерации, правила пожарной безопасности в лесах, установленные в соответствии с частью 3 статьи 53 Лесного кодекса Российской Федерации, правила санитарной безопасности в лесах, установленные в соответствии с частью 3 статьи 60.3 Лесного кодекса Российской Федерации, правила заготовки и сбора недревесных лесных ресурсов, установленные в соответствии с частью 5 статьи 32 Лесного кодекса Российской Федерации;

г) выполнять лесосечные работы в соответствии с технологической картой лесосечных работ;

д) осуществлять складирование заготовленной древесины в местах, предусмотренных технологической картой лесосечных работ;

е) обеспечить вывоз древесины в срок, установленный настоящим Договором;

ж) осуществлять выполнение работ по очистке лесосеки от порубочных остатков в срок, установленный пунктом 8 настоящего Договора, в соответствии с правилами заготовки древесины и особенностями заготовки древесины в указанных в статье 23 Лесного кодекса Российской Федерации лесничествах, установленными в соответствии с частью 9 статьи 29 Лесного кодекса Российской Федерации;

Федерации, Правилами ухода за лесами, установленными в соответствии с частью 3 статьи 64 Лесного кодекса Российской Федерации, правилами пожарной безопасности в лесах, установленными в соответствии с частью 3 статьи 53 Лесного кодекса Российской Федерации, правилами санитарной безопасности в лесах, установленными в соответствии с частью 3 статьи 60.3 Лесного кодекса Российской Федерации, правилами заготовки и сбора недревесных лесных ресурсов, установленными в соответствии с частью 5 статьи 32 Лесного кодекса Российской Федерации, а также видами лесосечных работ, порядком и последовательностью их проведения, установленными в соответствии с частью 4 статьи 16.1 Лесного кодекса Российской Федерации;

з) не допускать уничтожения или повреждения граничных, квартальных, лесосечных и других столбов и знаков;

и) после завершения работ по заготовке древесины в течение 3 рабочих дней, но не позднее окончания срока действия настоящего Договора, информировать Продавца об окончании указанных работ;

к) осуществлять учет заготовленной древесины до ее вывоза из леса, за исключением заготовки елей и (или) деревьев других хвойных пород для новогодних праздников.

## V. Ответственность сторон

16. За неисполнение или ненадлежащее исполнение обязательств, предусмотренных настоящим Договором, Продавец и Покупатель несут ответственность согласно законодательству Российской Федерации (включая обязанность возместить в соответствии с Гражданским кодексом Российской Федерации (Собрание законодательства Российской Федерации, 1994, № 32, ст. 3301; 2019, № 27, ст. 3655) убытки, причиненные таким неисполнением или ненадлежащим исполнением) и настоящему Договору.

17. За нарушение условий настоящего Договора Покупатель уплачивает Продавцу неустойку в следующем размере:

а) за ненадлежащее выполнение обязанностей по внесению платы по настоящему Договору - 0,1 процента суммы просроченного платежа за каждый день просрочки. Начисление неустойки производится начиная со дня, следующего за днем истечения срока платежа, и до дня внесения просроченного платежа в полном объеме;

б) за невыполнение или несвоевременное выполнение работ по очистке лесосеки от порубочных остатков в соответствии с настоящим Договором, правилами заготовки древесины и особенностями заготовки древесины в указанных в статье 23 Лесного кодекса Российской Федерации лесничествах, установленными в соответствии с частью 9 статьи 29 Лесного кодекса Российской Федерации, правилами ухода за лесами, установленными в соответствии с частью 3 статьи 64 Лесного кодекса Российской Федерации, правилами пожарной безопасности в лесах, установленными в соответствии с частью 3 статьи 53 Лесного кодекса Российской Федерации, правилами санитарной безопасности в лесах, установленными в соответствии с частью 3 статьи 60.3 Лесного кодекса

Российской Федерации, правилами заготовки и сбора недревесных лесных ресурсов, установленными в соответствии с частью 5 статьи 32 Лесного кодекса Российской Федерации, а также видами лесосечных работ, порядком и последовательностью их проведения, установленными в соответствии с частью 4 статьи 16.1 Лесного кодекса Российской Федерации, захламливание по вине Покупателя просек и прилегающих к лесосекам полос шириной 50 метров - 4-кратная стоимость затрат, необходимых для очистки данной территории по нормативам затрат на выполнение государственными бюджетными и автономными учреждениями мероприятий по защите лесов, состоящих из очистки леса от захламливания, определенные в соответствии со статьей 69.2 Бюджетного кодекса Российской Федерации;

в) за складирование заготовленной древесины в местах, не предусмотренных технологической картой лесосечных работ, - 2-кратная стоимость складированной древесины, определенная по ставкам платы за единицу объема древесины лесных насаждений, установленным постановлением Правительства Российской Федерации от 22.05.2007 № 310 «О ставках платы за единицу объема лесных ресурсов и ставках платы за единицу площади лесного участка, находящегося в федеральной собственности» (Собрание законодательства Российской Федерации, 2007, № 30, ст. 3935; 2020, № 2, ст. 205), органами государственной власти субъектов Российской Федерации, органами местного самоуправления, уполномоченными в соответствии со статьями 81 - 84 Лесного кодекса Российской Федерации (Собрание законодательства Российской Федерации, 2006, № 50, ст. 5278; 2018, № 53, ст. 8464);

г) за оставление не вывезенной в установленный правилами заготовки древесины и особенностями заготовки древесины в указанных в статье 23 Лесного кодекса Российской Федерации лесничествах, установленными в соответствии с частью 9 статьи 29 Лесного кодекса Российской Федерации, срок (включая предоставленные отсрочки) древесины на лесосеке - 6-кратная стоимость не вывезенной в срок древесины, определенная по ставкам платы за единицу объема лесных ресурсов, установленным постановлением Правительства Российской Федерации от 22.05.2007 № 310 «О ставках платы за единицу объема лесных ресурсов и ставках платы за единицу площади лесного участка, находящегося в федеральной собственности», органами государственной власти субъектов Российской Федерации, органами местного самоуправления, уполномоченными в соответствии со статьями 81 - 84 Лесного кодекса Российской Федерации;

д) за уничтожение или повреждение граничных, квартальных, лесосечных и других столбов и знаков - 9-кратная стоимость их изготовления и установки;

е) за рубку или повреждение семенников и деревьев в семенных куртинах и полосах, за рубку деревьев, не подлежащих рубке при проведении сплошных, выборочных рубок, - 4-кратная стоимость соответствующей срубленной древесины, а также поврежденных семенников и деревьев в семенных куртинах и полосах, определенная по ставкам платы за единицу объема древесины лесных насаждений, установленным постановлением Правительства Российской Федерации от 22.05.2007 № 310 «О ставках платы за единицу объема лесных ресурсов и ставках платы за единицу площади лесного участка, находящегося в

федеральной собственности», органами государственной власти субъектов Российской Федерации, органами местного самоуправления, уполномоченными в соответствии со статьями 81 - 84 Лесного кодекса Российской Федерации;

ж) за проведение заготовки и трелевки древесины способами, в результате которых в горных условиях возникла эрозия, - 100 тыс. рублей за каждый гектар эродированной площади, на которой поврежден гумусовый слой почвы;

з) за несоблюдение требований Правил лесовосстановления, в соответствии с частью 3 статьи 62 Лесного кодекса Российской Федерации (Собрание законодательства Российской Федерации, 2006, № 50, ст. 5278; 2020, № 18, ст. 2892), в части повреждения или уничтожения подроста и (или) 2-го яруса хвойных твердолиственных пород лесных насаждений, - 2-кратная стоимость работ, необходимых для создания и выращивания лесных культур до возраста поврежденного или уничтоженного подроста на участке, равном площади, на которой уничтожен или поврежден подрост, по нормативам затрат на выполнение государственными бюджетными и автономными учреждениями мероприятий по воспроизводству лесов, состоящих из подготовки лесного участка и обработки почвы для создания лесных культур, создания лесных культур, агротехнического ухода за лесными культурами, в том числе дополнения лесных культур, проведения рубок ухода в молодняках (осветление и прочистка), определенные в соответствии со статьей 69.2 Бюджетного кодекса Российской Федерации.

18. Уплата неустойки не освобождает Покупателя от выполнения обязательств, предусмотренных настоящим Договором.

## VI. Порядок изменения и расторжения Договора

19. Все изменения к настоящему Договору оформляются в письменной форме и подписываются сторонами.

20. Внесение изменений в Договор, заключенный по результатам аукциона, на основании соглашения сторон такого договора или по требованию одной из его сторон не допускается, за исключением случаев изменения целевого назначения или разрешенного использования лесов, существенного изменения параметров использования лесов (возрасты рубок, расчетная лесосека, сроки использования лесов) или существенного изменения обстоятельств, из которых стороны договора купли-продажи лесных насаждений исходили при его заключении, если такое изменение обстоятельств возникло вследствие природных явлений (лесных пожаров, ветровалов, наводнений и других стихийных бедствий) и стало основанием для внесения изменений в государственный лесной реестр.

21. Настоящий Договор, заключенный по результатам аукциона, может быть изменен по решению суда в случае существенного изменения количественных и качественных характеристик таких лесных насаждений.

22. При изменении условий настоящего Договора обязательства сторон сохраняются в измененном виде.

В случае изменения условий настоящего Договора обязательства считаются измененными с момента заключения соглашения сторон об изменении условий Договора, если иное не вытекает из соглашения или характера изменения условий



частями.

### IX. Реквизиты сторон

<b>ПРОДАВЕЦ:</b>	Департамент лесного хозяйства Костромской области
Место нахождения	156013, г. Кострома, пр. Мира, 128а
Адрес для направления почтовой корреспонденции	156013, г. Кострома, пр. Мира, 128а
ИНН	4401071292
КПП	440101001
ОГРН	1074401000112
ОКПО	97599400
<b>Банковские реквизиты</b>	
Банк получателя	Отделение Кострома банка России//УФК по Костромской области г.Кострома
ЕКС	40102810945370000034
КС	03100643000000014100
БИК	013469126
	_____ Д.П. Никулин М.П. (подпись)

<b>ПОКУПАТЕЛЬ:</b>	Наименование юридического лица
Место нахождения	
Адрес для направления почтовой корреспонденции	
ИНН	
КПП	
ОГРН	
ОКПО	

Банковские реквизиты	
Банк получателя	
р/с	
к/с	
БИК	
ПРЕДСТАВИТЕЛЬ ПОКУПАТЕЛЯ ПО ДОВЕРЕННОСТИ:	Фамилия, имя, отчество (последнее при наличии)
Паспортные данные (серия, номер, дата выдачи и кем выдан паспорт)	
Доверенность (номер, дата)	
Адрес регистрации	
Телефон	
	_____ (подпись)
	м.п. (при наличии)

ПОКУПАТЕЛЬ:	Фамилия, имя, отчество (последнее при наличии) гражданина
Паспортные данные (серия, номер, дата выдачи и кем выдан паспорт)	
Адрес по месту пребывания	
Адрес по месту жительства	
ИНН (при наличии)	
Телефон	
Банковские реквизиты (при наличии)	

Банк получателя	
р/с	
к/с	
БИК	
ПРЕДСТАВИТЕЛЬ ПОКУПАТЕЛЯ ПО ДОВЕРЕННОСТИ:	Фамилия, имя, отчество (последнее при наличии)
Паспортные данные (серия, номер, дата выдачи и кем выдан паспорт)	
Доверенность (номер, дата)	
Адрес регистрации	
Телефон	
	(подпись) _____ м.п. (при наличии)

Приложение № 1  
к проекту договора  
купли-продажи лесных насаждений

Характеристика и объем древесины лесных насаждений,  
подлежащей заготовке

Номер лесного квартала	Номер лесотакса ционного выдела	Площад ь лесосек и, га	Хозяйство, преоблада ющая порода	Пород ы	Объем, куб. метров					
					Деловая				Дров а	Всег о
					Кру пная	Средн я	Ме лка я	Всег о		
64	ч.1	0,15	мягколис твенное, береза	Сосна	1	5	1	7	0	7
				Береза	7	8	0	15	10	25
				Осина	0	0	0	0	4	4
Итого:	-	0,15	-	-	8	13	1	22	14	36

Продавец

Никулин Д.П.

(фамилия, имя, отчество)

\_\_\_\_\_  
(подпись)

М.П.

Покупатель

\_\_\_\_\_  
(фамилия, имя, отчество (последнее при наличии))

\_\_\_\_\_  
(подпись)

М.П.(при наличии)

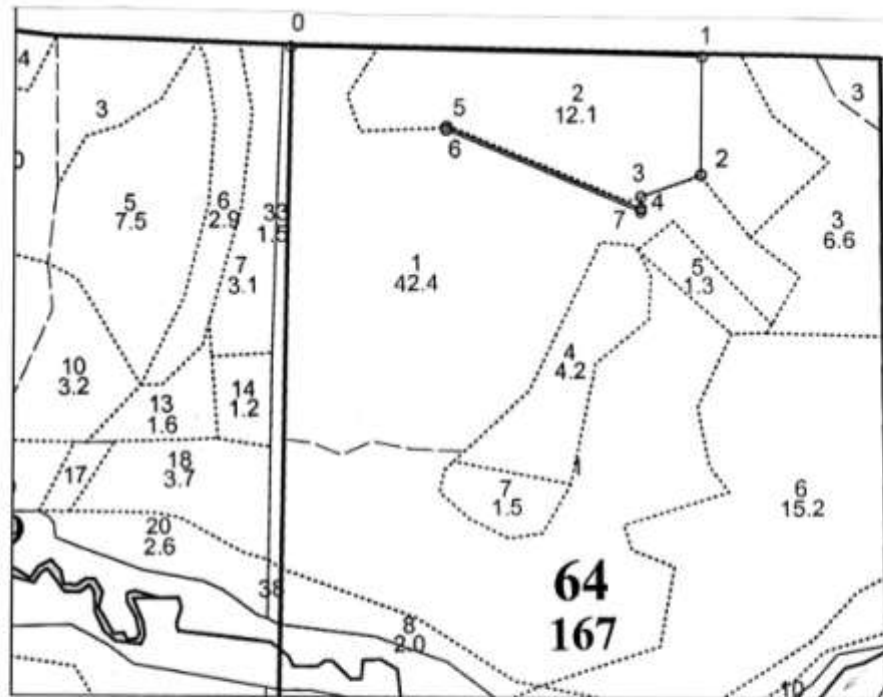
Приложение № 2  
к проекту договора купли-продажи  
лесных насаждений

Схема расположения лесных насаждений

Местоположение лесных насаждений Костромская область, Кадыйский муниципальный район, Кадыйское лесничество, Немденское участковое лесничество, квартал 64, часть выдела 1

Масштаб 1:10000

Площадь 0,15 га.



Экспликация лесосеки		
Номера точек	Азимуты линий °	Длина линий, м
Привязка		
0-1	83	640
1-2	172	182
2-3	242	99
3-4	172	18
Лесосека		
4-5	284	329
5-6	172	5
6-7	104	329
7-4	352	5

Продавец  
Никулин Д.П.

(фамилия, имя, отчество)

(подпись)

М.П.

Покупатель

(фамилия, имя, отчество (последнее при наличии))

(подпись)

М.П.(при наличии)

Приложение № 3  
к проекту договора купли-продажи  
лесных насаждений

Расчет платы по договору купли-продажи лесных насаждений  
от «\_\_» \_\_\_\_\_ 20\_\_ г. № \_\_\_\_\_

Составляющая порода	Запас.					Итого сумма платы
	Всего ликвидн ый	В т.ч. по классам крупности			В т.ч. дров	
		Крупная	Средняя	Мелкая		
Сосна, куб.м.	7	1	5	1		
Мин. Ставка 1 куб.м., руб.		552,5	394,6	196,9	14,7	
Общая стоимость по минимальным ставкам, руб.		552,5	1973	196,9	0	2722,4
Береза, куб.м.	25	7	8		10	
Мин. Ставка 1 куб.м., руб.		276,3	196,9	99,2	17,6	
Общая стоимость по минимальным ставкам, руб.		1934,1	1575,2	0	176	3685,3
Осина, куб.м.	4				4	
Мин. Ставка 1 куб.м., руб.		55,1	38,9	19,8	1,5	
Общая стоимость по минимальным ставкам, руб.		0	0	0	6	6
Всего стоимость по минимальным ставкам, руб.						6413,70
Всего сумма платы, руб.						

Платежные реквизиты для перечисления платы в части минимального размера (федеральный бюджет): Отделение Кострома Банка России/УФК по Костромской области г.Кострома БИК 013469126, Единый казначейский счет 40102810945370000034, Казначейский счет №03100643000000014100 Получатель: УФК по Костромской области (Департамент лесного хозяйства Костромской области) ИНН4401071292, КПП440101001 КБК 05311204011016000120, ОКТМО 34610151.

Платежные реквизиты для перечисления платы в части превышения минимального размера (бюджет Костромской области): Отделение Кострома Банка России/УФК по Костромской области г. Кострома БИК 013469126, Единый казначейский счет 40102810945370000034, Казначейский счет №03100643000000014100 Получатель: УФК по Костромской области (Департамент лесного хозяйства Костромской области) ИНН4401071292, КПП440101001 КБК 82011204013020000120, ОКТМО 34610151.

Продавец  
Никулин Д.П.  
(фамилия, имя, отчество)  
  
\_\_\_\_\_  
(подпись)

Покупатель  
  
\_\_\_\_\_  
(фамилия, имя, отчество (последнее при наличии))  
  
\_\_\_\_\_  
(подпись)

М.П.

М.П.(при наличии)

Приложение № 4  
к проекту договора купли-продажи  
лесных насаждений

Акт приема-передачи лесных насаждений  
от «\_\_» \_\_\_\_\_ 20\_\_ г. № \_\_\_\_\_

Продавец в лице директора департамента лесного хозяйства Костромской области Никулина Дмитрия Петровича, действующего на основании положения о департаменте лесного хозяйства Костромской области утвержденного постановлением губернатора Костромской области от 1 октября 2010 года №186 и Покупатель в лице \_\_\_\_\_

(фамилия, имя, отчество (последнее при наличии) гражданина или лица,

действующего от имени юридического лица либо от имени гражданина, в том числе индивидуального предпринимателя, по доверенности)

действующего на основании \_\_\_\_\_,  
(документ, удостоверяющий личность, или доверенность  
(при необходимости), их реквизиты)

составили настоящий акт о том, что на основании Договора купли-продажи лесных насаждений первый передал, а второй принял лесные насаждения, расположенные на землях, находящихся в федеральной собственности.

Местоположение лесных насаждений Костромская область, Кадыйский муниципальный район, Кадыйское лесничество, Немденское участковое лесничество, квартал 64, часть выдела 1

Характеристика и объем древесины лесных насаждений, подлежащих заготовке

Номер лесного квартала	Номер лесотаксационного выдела	Площадь лесосеки, га	Хозяйство, преобладающая порода	Породы	Объем, куб. метров					
					Деловая				Дрова	Всего
					Крупная	Средняя	Мелкая	Всего		
64	ч.1	0,15	мягколиственное, береза	Сосна	1	5	1	7	0	7
				Береза	7	8	0	15	10	25
				Осина	0	0	0	0	4	4
Итого:	-	0,15	-	-	8	13	1	22	14	36

Передал:

Продавец

Никулин Д.П.

(фамилия, имя, отчество)

(подпись)

М.П.

Принял:

Покупатель

\_\_\_\_\_  
(фамилия, имя, отчество (последнее при наличии))

(подпись)

М.П.(при наличии)

Проект договора купли-продажи лесных насаждений № \_\_\_\_\_

г.Кострома \_\_\_\_\_  
(место заключения договора)

« \_\_\_\_\_ » \_\_\_\_\_ 20\_\_ г.

Департамент лесного хозяйства Костромской области в лице директора департамента Никулина Дмитрия Петровича, действующего на основании положения о департаменте лесного хозяйства Костромской области, утвержденного постановлением губернатора Костромской области от 1 октября 2010 года № 186, именуемый в дальнейшем Продавцом, с одной стороны, и \_\_\_\_\_

(наименование юридического лица или фамилия, имя, отчество (последнее при наличии гражданина, в том числе индивидуального предпринимателя)

в лице \_\_\_\_\_  
(фамилия, имя, отчество (последнее при наличии) лица, действующего от имени гражданина,

\_\_\_\_\_,  
должность (при наличии), фамилия, имя, отчество (последнее при наличии) лица, действующего от имени юридического лица)

действующего на основании \_\_\_\_\_,  
(устав доверенность при наличии) их реквизиты

именуемый в дальнейшем Покупателем, с другой стороны, заключили настоящий Договор о нижеследующем:

## І. Предмет Договора

1. По настоящему Договору на основании протокола о результатах аукциона от « \_\_\_\_\_ » \_\_\_\_\_ 20\_\_ года № \_\_\_\_\_ Продавец обязуется передать лесные насаждения, расположенные на землях, находящихся в федеральной собственности (далее - лесные насаждения), в собственность Покупателю для заготовки древесины в соответствии с частью 2 статьи 29.1 Лесного кодекса Российской Федерации (Собрание законодательства Российской Федерации, 2006, № 50, ст. 5278; 2018, № 53, ст. 8464) (в исключительных случаях заготовки древесины для государственных или муниципальных нужд, согласно части 3 статьи 3 Закона Костромской области от 6 июля 2009 года №492-4-ЗКО «Об установлении исключительных случаев заготовки древесины, елей и (или) деревьев других хвойных пород для новогодних праздников на основании договоров купли-продажи лесных насаждений на территории Костромской области» в целях обеспечения дровяным топливом исполнительных органов государственной власти Костромской области, органов местного самоуправления, организаций, функции и полномочия учредителя в отношении которых осуществляются исполнительными органами государственной власти Костромской области, органами местного самоуправления: МБУ КДО (157330, Костромская область, г.Нея, ул.Матросова, д.7а), МБУ ДО «ЦРТ» (157330, Костромская область, г.нея, ул.Некрасова, д.38), МОУ Тотомицкая ООШ (Костромская область, Нейский округ, п.Тотомица, ул.Советская, д.13), МОУ Кужбальская ООШ (Костромская область, Нейский округ, с.Кужбал, ул.Советская, д.10а), МОУ Коткишевская ООШ (Костромская

область, Нейский округ, с.Коткишево, ул.Школьная, д.8), МОУ СОШ № 1 (Костромская область, г.Нея, ул.Больничная, д.8), МОУ СОШ № 2 (Костромская область, г.Нея, ул. Махотина, д.23), МДОУ Детский сад № 5 «Звездочка» (Костромская область, г.Нея ул. Махотина, д.32), МОУ Первомайская ООШ (Костромская область, Нейский округ, пос.Еленский, ул.Советская, д.20), здание дошкольного отделения Первомайской ООШ (Костромская область, Нейский округ, пос.Еленский, ул.Центральная, д.10а), Кужбальский сельский дом культуры (Костромская область, Нейский округ, с.Кужбал, ул.Центральная, д.11), Коткишевский сельский дом культуры (Костромская область, Нейский округ, с.Коткишево, ул.Центральная, д.10), МОУ Номженская СОШ (Костромская область, Нейский округ, п.Номжа, ул.Молодежная д.11), Номженский сельский дом культуры (Костромская область, Нейский округ, пос.Номжа, ул.Молодежная, д.9), здание дошкольной группы Номженской СОШ (Костромская область, Нейский округ, пос.Номжа, ул.Молодежная, д.3а), а Покупатель обязуется принять лесные насаждения и внести за них плату в соответствии с разделом III настоящего Договора.

2. Местоположение лесных насаждений Костромская область, Нейский муниципальный округ, Нейское лесничество, Семёновское участковое лесничество, квартал 71 выдел 14.

3. Характеристика и объем древесины лесных насаждений, подлежащей заготовке, указываются в приложении №1 к настоящему Договору.

4. Схема расположения лесных насаждений приводится в приложении №2 к настоящему Договору.

## II. Условия заготовки древесины

5. Форма рубки сплошная вид рубки рубка спелых и перестойных лесных насаждений.

6. Заготовке не подлежат: расположенные на лесосеке: семенники и деревья в семенных куртинах и полосах, жизнеспособные деревья ценных лесных пород, лесные насаждения, не предназначенные для заготовки древесины и подлежащие сохранению в соответствии с лесным законодательством Российской Федерации, в том числе источники обсеменения и плюсовые деревья, виды (породы) деревьев, занесенные в Красную книгу Российской Федерации, в красные книги субъектов Российской Федерации, включенные в перечень видов (пород) деревьев и кустарников, заготовка древесины которых не допускается в соответствии со статьей 29 Лесного кодекса Российской Федерации.

7. Сроки и условия вывоза древесины

(древесины, елей и (или) деревьев других хвойных пород для новогодних праздников (указать нужно) древесина вывозится с даты подписания сторонами акта приема-передачи лесных насаждений согласно приложению №4 к настоящему Договору в сроки действия настоящего Договора, после её учета, в соответствии со статьей 50.1 Лесного кодекса Российской Федерации.

8. Очистка лесосеки от порубочных остатков осуществляется одновременно с

заготовкой древесины следующим способом: на лесосеке укладкой порубочных остатков на волокнистые материалы с целью их укрепления и предохранения почвы от сильного уплотнения и повреждения при трелёвке; на погрузочной площадке сбором порубочных остатков в кучи и валы с последующим сжиганием их в пожаробезопасный период, в следующие сроки: с даты подписания сторонами акта приема-передачи лесных насаждений согласно приложению №4 к настоящему Договору, в сроки действия настоящего Договора до информирования Продавца, согласно подпункта «и» пункта 15 настоящего Договора.

#### 9. Заготовка древесины

(древесины, елей и (или) деревьев других хвойных пород для новогодних праздников (указать нужно))

осуществляется в соответствии с условиями настоящего Договора, требованиями Лесного кодекса Российской Федерации (Собрание законодательства Российской Федерации, 2006, № 50, ст. 5278; 2020, № 18, ст. 2892), правилами заготовки древесины и особенностями заготовки древесины в указанных в статье 23 Лесного кодекса Российской Федерации лесничествах, установленными в соответствии с частью 9 статьи 29 Лесного кодекса Российской Федерации (Собрание законодательства Российской Федерации, 2006, № 50, ст. 5278; 2020, № 18, ст. 2892), правилами ухода за лесами, установленными в соответствии с частью 3 статьи 64 Лесного кодекса Российской Федерации (Собрание законодательства Российской Федерации, 2006, № 50, ст. 5278; 2020, № 18, ст. 2892), правилами пожарной безопасности в лесах, установленными в соответствии с частью 3 статьи 53 Лесного кодекса Российской Федерации (Собрание законодательства Российской Федерации, 2006, № 50, ст. 5278; 2020, № 18, ст. 2892), правилами санитарной безопасности в лесах, установленными в соответствии с частью 3 статьи 60.3 Лесного кодекса Российской Федерации (Собрание законодательства Российской Федерации, 2006, № 50, ст. 5278; 2020, № 18, ст. 2892), правилами заготовки и сбора недревесных лесных ресурсов, установленными в соответствии с частью 5 статьи 32 Лесного кодекса Российской Федерации (Собрание законодательства Российской Федерации, 2006, № 50, ст. 5278; 2020, № 18, ст. 2892), а также видами лесосечных работ, порядком и последовательностью их проведения, установленными в соответствии с частью 4 статьи 16.1 Лесного кодекса Российской Федерации (Собрание законодательства Российской Федерации, 2006, № 50, ст. 5278; 2020, № 18, ст. 2892).

10. Обеспечение сохранения подроста осуществляется в соответствии с технологической картой лесосечных работ.

### III. Размер и условия внесения платы

11. Размер платы по настоящему Договору определяется в соответствии со статьей 76 Лесного кодекса Российской Федерации (Собрание законодательства Российской Федерации, 2006, № 50, ст. 5278; 2015, № 27, ст. 3997).

Плата по настоящему Договору составляет \_\_\_\_\_ рублей.

В течение 3 рабочих дней с даты заключения настоящего Договора Покупатель вносит установленную настоящим Договором плату в полном объеме.

Расчет платы по настоящему Договору приводится в приложении № 3 к

настоящему Договору.

Плата по настоящему Договору вносится путем перечисления денежных средств на расчетный счет Продавца в соответствии с платежными реквизитами, указанными в разделе IX настоящего Договора.

#### IV. Взаимодействие сторон

12. Продавец имеет право:

а) осуществлять проверки соблюдения Покупателем условий настоящего Договора;

б) после завершения Покупателем работ по заготовке древесины проводить осмотр лесосеки.

13. Продавец обязан:

а) передать Покупателю лесные насаждения по акту приема-передачи лесных насаждений согласно приложению № 4 к настоящему Договору в течение 5 рабочих дней после поступления оплаты по настоящему Договору на счет Продавца в соответствии с разделом III настоящего Договора;

б) обозначить на местности с помощью лесохозяйственных знаков и на картах (схемах) лесов местоположение продаваемых лесных насаждений;

14. Покупатель имеет право осуществлять заготовку древесины в течение срока действия настоящего Договора в объеме, установленном настоящим Договором, после подписания акта приема-передачи лесных насаждений согласно приложению № 4 к настоящему Договору.

Срок рубки лесных насаждений, трелевки, частичной переработки, хранения, вывоза древесины может быть увеличен Продавцом в порядке, в случаях и сроки, установленные правилами заготовки древесины и особенности заготовки древесины в указанных в статье 23 Лесного кодекса Российской Федерации лесничествах, установленными в соответствии с частью 9 статьи 29 Лесного кодекса Российской Федерации, по письменному заявлению Покупателя.

15. Покупатель обязан:

а) внести плату в порядке, установленном настоящим Договором;

б) принять лесные насаждения, местоположение которых указано в пункте 2 настоящего Договора, по акту приема-передачи лесных насаждений согласно приложению № 4 к настоящему Договору в течение 5 рабочих дней после поступления оплаты по настоящему Договору на счет Продавца в соответствии с разделом III настоящего Договора;

в) соблюдать правила заготовки древесины и особенности заготовки древесины в указанных в статье 23 Лесного кодекса Российской Федерации лесничествах, установленные в соответствии с частью 9 статьи 29 Лесного кодекса Российской Федерации, правила ухода за лесами, установленные в соответствии с частью 3 статьи 64 Лесного кодекса Российской Федерации, правила пожарной безопасности в лесах, установленные в соответствии с частью 3 статьи 53 Лесного кодекса Российской Федерации, правила санитарной безопасности в лесах, установленные в соответствии с частью 3 статьи 60.3 Лесного кодекса Российской Федерации, правила заготовки и сбора недревесных лесных ресурсов,

установленные в соответствии с частью 5 статьи 32 Лесного кодекса Российской Федерации;

г) выполнять лесосечные работы в соответствии с технологической картой лесосечных работ;

д) осуществлять складирование заготовленной древесины в местах, предусмотренных технологической картой лесосечных работ;

е) обеспечить вывоз древесины в срок, установленный настоящим Договором;

ж) осуществлять выполнение работ по очистке лесосеки от порубочных остатков в срок, установленный пунктом 8 настоящего Договора, в соответствии с правилами заготовки древесины и особенностями заготовки древесины в указанных в статье 23 Лесного кодекса Российской Федерации лесничествах, установленными в соответствии с частью 9 статьи 29 Лесного кодекса Российской Федерации, Правилами ухода за лесами, установленными в соответствии с частью 3 статьи 64 Лесного кодекса Российской Федерации, правилами пожарной безопасности в лесах, установленными в соответствии с частью 3 статьи 53 Лесного кодекса Российской Федерации, правилами санитарной безопасности в лесах, установленными в соответствии с частью 3 статьи 60.3 Лесного кодекса Российской Федерации, правилами заготовки и сбора недревесных лесных ресурсов, установленными в соответствии с частью 5 статьи 32 Лесного кодекса Российской Федерации, а также видами лесосечных работ, порядком и последовательностью их проведения, установленными в соответствии с частью 4 статьи 16.1 Лесного кодекса Российской Федерации;

з) не допускать уничтожения или повреждения граничных, квартальных, лесосечных и других столбов и знаков;

и) после завершения работ по заготовке древесины в течение 3 рабочих дней, но не позднее окончания срока действия настоящего Договора, информировать Продавца об окончании указанных работ;

к) осуществлять учет заготовленной древесины до ее вывоза из леса, за исключением заготовки елей и (или) деревьев других хвойных пород для новогодних праздников.

## V. Ответственность сторон

16. За неисполнение или ненадлежащее исполнение обязательств, предусмотренных настоящим Договором, Продавец и Покупатель несут ответственность согласно законодательству Российской Федерации (включая обязанность возместить в соответствии с Гражданским кодексом Российской Федерации (Собрание законодательства Российской Федерации, 1994, № 32, ст. 3301; 2019, № 27, ст. 3655) убытки, причиненные таким неисполнением или ненадлежащим исполнением) и настоящему Договору.

17. За нарушение условий настоящего Договора Покупатель уплачивает Продавцу неустойку в следующем размере:

а) за ненадлежащее выполнение обязанностей по внесению платы по настоящему Договору - 0,1 процента суммы просроченного платежа за каждый

день просрочки. Начисление неустойки производится начиная со дня, следующего за днем истечения срока платежа, и до дня внесения просроченного платежа в полном объеме;

б) за невыполнение или несвоевременное выполнение работ по очистке лесосеки от порубочных остатков в соответствии с настоящим Договором, правилами заготовки древесины и особенностями заготовки древесины в указанных в статье 23 Лесного кодекса Российской Федерации лесничествах, установленными в соответствии с частью 9 статьи 29 Лесного кодекса Российской Федерации, правилами ухода за лесами, установленными в соответствии с частью 3 статьи 64 Лесного кодекса Российской Федерации, правилами пожарной безопасности в лесах, установленными в соответствии с частью 3 статьи 53 Лесного кодекса Российской Федерации, правилами санитарной безопасности в лесах, установленными в соответствии с частью 3 статьи 60.3 Лесного кодекса Российской Федерации, правилами заготовки и сбора недревесных лесных ресурсов, установленными в соответствии с частью 5 статьи 32 Лесного кодекса Российской Федерации, а также видами лесосечных работ, порядком и последовательностью их проведения, установленными в соответствии с частью 4 статьи 16.1 Лесного кодекса Российской Федерации, захламление по вине Покупателя просек и прилегающих к лесосекам полос шириной 50 метров - 4-кратная стоимость затрат, необходимых для очистки данной территории по нормативам затрат на выполнение государственными бюджетными и автономными учреждениями мероприятий по защите лесов, состоящих из очистки леса от захламления, определенные в соответствии со статьей 69.2 Бюджетного кодекса Российской Федерации;

в) за складирование заготовленной древесины в местах, не предусмотренных технологической картой лесосечных работ, - 2-кратная стоимость складированной древесины, определенная по ставкам платы за единицу объема древесины лесных насаждений, установленным постановлением Правительства Российской Федерации от 22.05.2007 № 310 «О ставках платы за единицу объема лесных ресурсов и ставках платы за единицу площади лесного участка, находящегося в федеральной собственности» (Собрание законодательства Российской Федерации, 2007, № 30, ст. 3935; 2020, № 2, ст. 205), органами государственной власти субъектов Российской Федерации, органами местного самоуправления, уполномоченными в соответствии со статьями 81 - 84 Лесного кодекса Российской Федерации (Собрание законодательства Российской Федерации, 2006, № 50, ст. 5278; 2018, № 53, ст. 8464);

г) за оставление не вывезенной в установленный правилами заготовки древесины и особенностями заготовки древесины в указанных в статье 23 Лесного кодекса Российской Федерации лесничествах, установленными в соответствии с частью 9 статьи 29 Лесного кодекса Российской Федерации, срок (включая предоставленные отсрочки) древесины на лесосеке - 6-кратная стоимость не вывезенной в срок древесины, определенная по ставкам платы за единицу объема лесных ресурсов, установленным постановлением Правительства Российской Федерации от 22.05.2007 № 310 «О ставках платы за единицу объема лесных ресурсов и ставках платы за единицу площади лесного участка, находящегося в

федеральной собственности», органами государственной власти субъектов Российской Федерации, органами местного самоуправления, уполномоченными в соответствии со статьями 81 - 84 Лесного кодекса Российской Федерации;

д) за уничтожение или повреждение граничных, квартальных, лесосечных и других столбов и знаков - 9-кратная стоимость их изготовления и установки;

е) за рубку или повреждение семенников и деревьев в семенных куртинах и полосах, за рубку деревьев, не подлежащих рубке при проведении сплошных, выборочных рубок, - 4-кратная стоимость соответствующей срубленной древесины, а также поврежденных семенников и деревьев в семенных куртинах и полосах, определенная по ставкам платы за единицу объема древесины лесных насаждений, установленным постановлением Правительства Российской Федерации от 22.05.2007 № 310 «О ставках платы за единицу объема лесных ресурсов и ставках платы за единицу площади лесного участка, находящегося в федеральной собственности», органами государственной власти субъектов Российской Федерации, органами местного самоуправления, уполномоченными в соответствии со статьями 81 - 84 Лесного кодекса Российской Федерации;

ж) за проведение заготовки и трелевки древесины способами, в результате которых в горных условиях возникла эрозия, - 100 тыс. рублей за каждый гектар эродированной площади, на которой поврежден гумусовый слой почвы;

з) за несоблюдение требований Правил лесовосстановления, в соответствии с частью 3 статьи 62 Лесного кодекса Российской Федерации (Собрание законодательства Российской Федерации, 2006, № 50, ст. 5278; 2020, № 18, ст. 2892), в части повреждения или уничтожения подроста и (или) 2-го яруса хвойных твердолиственных пород лесных насаждений, - 2-кратная стоимость работ, необходимых для создания и выращивания лесных культур до возраста поврежденного или уничтоженного подроста на участке, равном площади, на которой уничтожен или поврежден подрост, по нормативам затрат на выполнение государственными бюджетными и автономными учреждениями мероприятий по воспроизводству лесов, состоящих из подготовки лесного участка и обработки почвы для создания лесных культур, создания лесных культур, агротехнического ухода за лесными культурами, в том числе дополнения лесных культур, проведения рубок ухода в молодняках (осветление и прочистка), определенные в соответствии со статьей 69.2 Бюджетного кодекса Российской Федерации.

18. Уплата неустойки не освобождает Покупателя от выполнения обязательств, предусмотренных настоящим Договором.

## VI. Порядок изменения и расторжения Договора

19. Все изменения к настоящему Договору оформляются в письменной форме и подписываются сторонами.

20. Внесение изменений в Договор, заключенный по результатам аукциона, на основании соглашения сторон такого договора или по требованию одной из его сторон не допускается, за исключением случаев изменения целевого назначения или разрешенного использования лесов, существенного изменения параметров использования лесов (возрасты рубок, расчетная лесосека, сроки использования

лесов) или существенного изменения обстоятельств, из которых стороны договора купли-продажи лесных насаждений исходили при его заключении, если такое изменение обстоятельств возникло вследствие природных явлений (лесных пожаров, ветровалов, наводнений и других стихийных бедствий) и стало основанием для внесения изменений в государственный лесной реестр.

21. Настоящий Договор, заключенный по результатам аукциона, может быть изменен по решению суда в случае существенного изменения количественных и качественных характеристик таких лесных насаждений.

22. При изменении условий настоящего Договора обязательства сторон сохраняются в измененном виде.

В случае изменения условий настоящего Договора обязательства считаются измененными с момента заключения соглашения сторон об изменении условий Договора, если иное не вытекает из соглашения или характера изменения условий Договора, а при изменении условий Договора в судебном порядке - с момента вступления в законную силу решения суда об изменении условий настоящего Договора.

23. Настоящий Договор прекращает действие в случаях, предусмотренных гражданским законодательством Российской Федерации, и случае, предусмотренном пунктом 24 настоящего Договора.

24. Продавец вправе отказаться от исполнения настоящего Договора в одностороннем порядке в случае невыполнения Покупателем лесохозяйственного регламента в части охраны лесов от пожаров, в части защиты лесов, в части охраны лесов от загрязнения и иного негативного воздействия, в части воспроизводства лесов, уведомив об этом Покупателя в письменной форме за 30 дней до даты расторжения договора.

Настоящий Договор прекращает свое действие с даты, указанной в письменном уведомлении. В случае одностороннего отказа Покупателя от исполнения настоящего Договора он считается расторгнутым.

## VII. Срок действия Договора

25. Срок действия настоящего Договора устанавливается с «\_\_\_» \_\_\_\_\_ 2024 г. по «18» августа 2025 г.

## VIII. Прочие условия Договора

26. Покупатель извещен о том, что количественные и качественные характеристики заготовленной древесины, полученные при ее учете, могут отличаться от количественных и качественных характеристик лесных насаждений, являющихся предметом настоящего Договора с учетом погрешности измерения объема древесины при таксации, установленной правилами заготовки древесины и особенностями заготовки древесины в указанных в статье 23 Лесного кодекса Российской Федерации лесничествах, установленными в соответствии с частью 9 статьи 29 Лесного кодекса Российской Федерации.

27. Спорные вопросы, возникающие в ходе исполнения настоящего Договора, или вопросы, не оговоренные в настоящем Договоре, разрешаются

путем переговоров. В случае если согласие путем переговоров не достигнуто, указанные вопросы разрешаются в судебном порядке.

Споры рассматриваются в судебном порядке по месту нахождения Продавца.

28. Продавец и Покупатель несут ответственность за неисполнение или ненадлежащее исполнение своих обязательств по настоящему Договору, если не докажут, что надлежащее исполнение оказалось невозможным вследствие непреодолимой силы, то есть чрезвычайных и непредотвратимых при данных условиях обстоятельств.

29. Прекращение срока действия настоящего Договора не освобождает стороны от исполнения обязательств по нему.

30. Настоящий Договор составлен в форме электронного документа, подписанного усиленными электронными подписями Продавца и Покупателя.

31. Приложения к настоящему Договору являются его неотъемлемыми частями.

#### IX. Реквизиты сторон

ПРОДАВЕЦ:	Департамент лесного хозяйства Костромской области
Место нахождения	156013, г. Кострома, пр. Мира, 128а
Адрес для направления почтовой корреспонденции	156013, г. Кострома, пр. Мира, 128а
ИНН	4401071292
КПП	440101001
ОГРН	1074401000112
ОКПО	97599400
Банковские реквизиты	
Банк получателя	Отделение Кострома банка России//УФК по Костромской области г.Кострома
ЕКС	40102810945370000034
КС	03100643000000014100
БИК	013469126
	_____ Д.П. Никулин М.П. (подпись)

ПОКУПАТЕЛЬ:	Наименование юридического лица
-------------	--------------------------------

Место нахождения	
Адрес для направления почтовой корреспонденции	
ИНН	
КПП	
ОГРН	
ОКПО	
<b>Банковские реквизиты</b>	
Банк получателя	
р/с	
к/с	
БИК	
ПРЕДСТАВИТЕЛЬ ПОКУПАТЕЛЯ ПО ДОВЕРЕННОСТИ:	Фамилия, имя, отчество (последнее при наличии)
Паспортные данные (серия, номер, дата выдачи и кем выдан паспорт)	
Доверенность (номер, дата)	
Адрес регистрации	
Телефон	
	_____ (подпись) м.п. (при наличии)

ПОКУПАТЕЛЬ:	Фамилия, имя, отчество (последнее при наличии) гражданина
Паспортные данные (серия, номер, дата)	

выдачи и кем выдан паспорт)	
Адрес по месту пребывания	
Адрес по месту жительства	
ИНН (при наличии)	
Телефон	
Банковские реквизиты (при наличии)	
Банк получателя	
р/с	
к/с	
БИК	
ПРЕДСТАВИТЕЛЬ ПОКУПАТЕЛЯ ПО ДОВЕРЕННОСТИ:	Фамилия, имя, отчество (последнее при наличии)
Паспортные данные (серия, номер, дата выдачи и кем выдан паспорт)	
Доверенность (номер, дата)	
Адрес регистрации	
Телефон	
	(подпись) _____ м.п. (при наличии)

Приложение № 1  
к проекту договора  
купли-продажи лесных насаждений

Характеристика и объем древесины лесных насаждений,  
подлежащей заготовке

Номер лесного квартала	Номер лесотакса ционного выдела	Площадь лесосек и, га	Хозяйство, преоблада ющая порода	Пород ы	Объем, куб. метров					
					Деловая				Дров а	Всег о
					Кру пная	Средн я	Ме лка я	Всег о		
71	14	10,2	мягколис твенное, осина	Сосна	0	9	1	10	0	10
				Ель	192	197	185	574	44	618
				Береза	393	466	45	904	208	1112
				Осина	934	156	5	1095	420	1515
Итого:	-	10,2	-	-	1519	828	236	2583	672	3255

Продавец  
Никулин Д.П.  
(фамилия, имя, отчество)  
  
\_\_\_\_\_  
(подпись)

М.П.

Покупатель  
  
\_\_\_\_\_  
(фамилия, имя, отчество (последнее при наличии))  
  
\_\_\_\_\_  
(подпись)

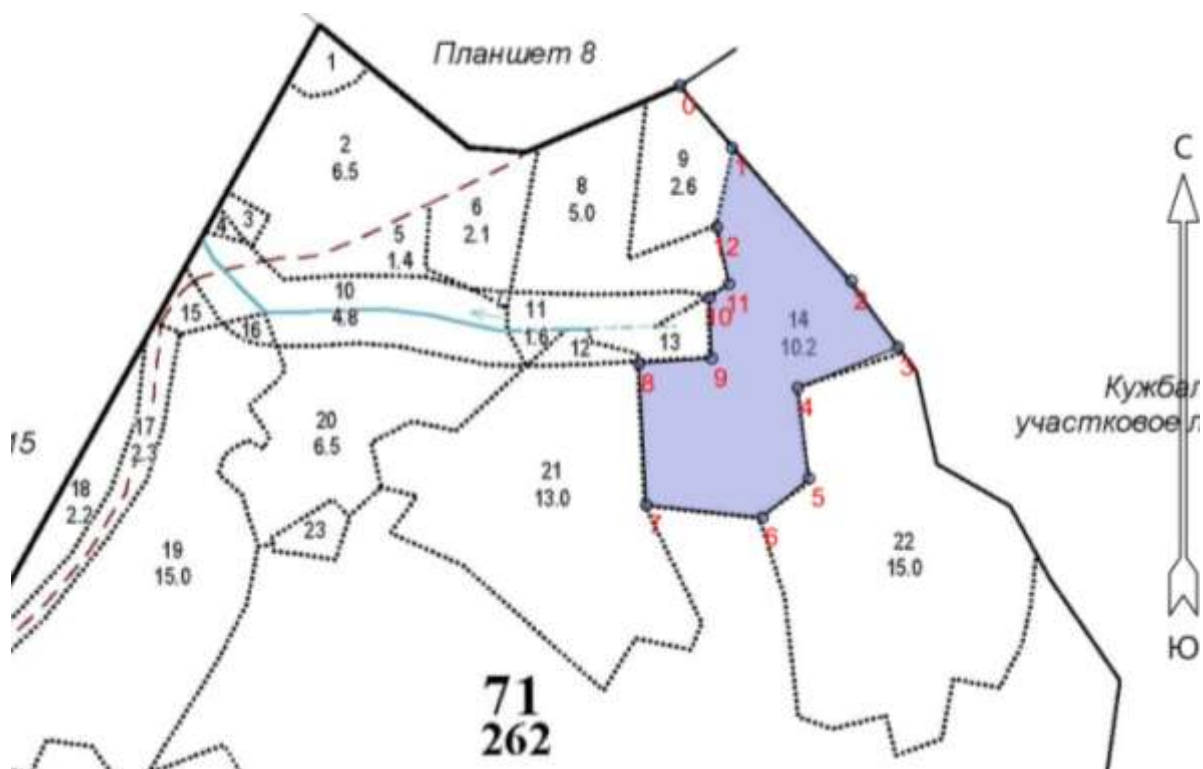
М.П.(при наличии)

Схема расположения лесных насаждений

Местоположение лесных насаждений Костромская область, Нейский муниципальный округ, Нейское лесничество, Семёновское участковое лесничество, квартал 71 выдел 14

Масштаб 1:10000

Площадь 10,2 га.



Номер начальной точки (столба) линии	Номер следующей точки (столба) линии	Направление линии, румбы (азимуты), °	Длина линии, м	Координата начальной точки линии (столба) WGS-84 географическая система координат	
				Долгота (X)	Широта (Y)
Привязка и контур лесосеки					
0	1	128°	120	44° 05.36920'	58° 39.98610'
1	2	126°	265	44° 05.44915'	58° 39.93655'
2	3	133°	120	44° 05.63294'	58° 39.83041'
3	4	236°	160	44° 05.70428'	58° 39.77743'
4	5	161°	135	44° 05.55052'	58° 39.74512'
5	6	218°	90	44° 05.56757'	58° 39.67290'
6	7	264°	173	44° 05.49611'	58° 39.64172'
7	8	345°	210	44° 05.31778'	58° 39.65147'
8	9	74°	108	44° 05.30639'	58° 39.76450'
9	10	346°	90	44° 05.41806'	58° 39.76856'
10	11	43°	35	44° 05.41480'	58° 39.81704'
11	12	336°	86	44° 05.44452'	58° 39.82786'

Продавец  
Никулин Д.П.

\_\_\_\_\_  
(фамилия, имя, отчество)

\_\_\_\_\_  
(подпись)

М.П.

Покупатель

\_\_\_\_\_  
(фамилия, имя, отчество (последнее при наличии))

\_\_\_\_\_  
(подпись)

М.П.(при наличии)

Приложение № 3  
к проекту договора купли-продажи  
лесных насаждений

Расчет платы по договору купли-продажи лесных насаждений  
от «\_\_» \_\_\_\_\_ 20\_\_ г. № \_\_\_\_\_

Составляющая порода	Запас.					Итого сумма платы
	Всего ликвидн ый	В т.ч. по классам крупности			В т.ч. дров	
		Крупная	Средняя	Мелкая		
Сосна, куб.м.	10		9	1		
Мин. Ставка 1 куб.м., руб.		552,5	394,6	196,9	14,7	
Общая стоимость по минимальным ставкам, руб.		0	3551,4	196,9	0	3748,3
Ель, куб.м.	618	192	197	185	44	
Мин. Ставка 1 куб.м., руб.		497,4	355,6	178,5	14,7	
Общая стоимость по минимальным ставкам, руб.		95500,8	70053,2	33022,5	646,8	199223,3
Береза, куб.м.	1112	393	466	45	208	
Мин. Ставка 1 куб.м., руб.		276,3	196,9	99,2	17,6	
Общая стоимость по минимальным ставкам, руб.		108585,9	91755,4	4464	3660,8	208466,1
Осина, куб.м.	1515	934	156	5	420	
Мин. Ставка 1 куб.м., руб.		55,1	38,9	19,8	1,5	
Общая стоимость по минимальным ставкам, руб.		51463,4	6068,4	99	630	58260,8
Всего стоимость по минимальным ставкам, руб.						469698,50
Всего сумма платы, руб.						

Платежные реквизиты для перечисления платы в части минимального размера (федеральный бюджет): Отделение Кострома Банка России/УФК по Костромской области г.Кострома БИК 013469126, Единый казначейский счет 40102810945370000034, Казначейский счет №03100643000000014100 Получатель: УФК по Костромской области (Департамент лесного хозяйства Костромской области) ИНН4401071292, КПП440101001 КБК 05311204011016000120, ОКТМО 34524000.

Платежные реквизиты для перечисления платы в части превышения минимального размера (бюджет Костромской области): Отделение Кострома Банка России/УФК по Костромской области г. Кострома БИК 013469126, Единый казначейский счет 40102810945370000034, Казначейский счет №03100643000000014100 Получатель: УФК по Костромской области (Департамент лесного хозяйства Костромской области) ИНН4401071292, КПП440101001 КБК 82011204013020000120, ОКТМО 34524000.

Продавец  
Никулин Д.П.  
(фамилия, имя, отчество)  
\_\_\_\_\_  
(подпись)

Покупатель  
\_\_\_\_\_  
(фамилия, имя, отчество (последнее при наличии))  
\_\_\_\_\_  
(подпись)

М.П.

М.П.(при наличии)

Приложение № 4  
к проекту договора купли-продажи  
лесных насаждений

Акт приема-передачи лесных насаждений  
от «\_\_» \_\_\_\_\_ 20\_\_ г. № \_\_\_\_\_

Продавец в лице директора департамента лесного хозяйства Костромской области Никулина Дмитрия Петровича, действующего на основании положения о департаменте лесного хозяйства Костромской области утвержденного постановлением губернатора Костромской области от 1 октября 2010 года №186 и Покупатель в лице \_\_\_\_\_

(фамилия, имя, отчество (последнее при наличии) гражданина или лица,

действующего от имени юридического лица либо от имени гражданина, в том числе индивидуального предпринимателя, по доверенности)

действующего на основании \_\_\_\_\_,  
(документ, удостоверяющий личность, или доверенность  
(при необходимости), их реквизиты)

составили настоящий акт о том, что на основании Договора купли-продажи лесных насаждений первый передал, а второй принял лесные насаждения, расположенные на землях, находящихся в федеральной собственности.

Местоположение лесных насаждений Костромская область, Нейский муниципальный округ, Нейское лесничество, Семёновское участковое лесничество, квартал 71 выдел 14

Характеристика и объем древесины лесных насаждений, подлежащих заготовке

Номер лесного квартала	Номер лесотаксационного выдела	Площадь лесосек и, га	Хозяйство, преобладающая порода	Породы	Объем, куб. метров					
					Деловая				Дрова	Всего
					Крупная	Средняя	Мелкая	Всего		
71	14	6,7	мягколиственное, осина	Сосна	0	9	1	10	0	10
				Ель	192	197	185	574	44	618
				Береза	393	466	45	904	208	1112
				Осина	934	156	5	1095	420	1515
Итого:	-	6,7	-	-	1519	828	236	2583	672	3255

Передал:

Продавец

Никулин Д.П.

(фамилия, имя, отчество)

(подпись)

М.П.

Принял:

Покупатель

\_\_\_\_\_  
(фамилия, имя, отчество (последнее при наличии))

(подпись)

М.П.(при наличии)

Проект договора купли-продажи лесных насаждений № \_\_\_\_\_

г.Кострома \_\_\_\_\_  
(место заключения договора)

« \_\_\_\_\_ » \_\_\_\_\_ 20\_\_ г.

Департамент лесного хозяйства Костромской области в лице директора департамента Никулина Дмитрия Петровича, действующего на основании положения о департаменте лесного хозяйства Костромской области, утвержденного постановлением губернатора Костромской области от 1 октября 2010 года № 186, именуемый в дальнейшем Продавцом, с одной стороны, и \_\_\_\_\_

(наименование юридического лица или фамилия, имя, отчество (последнее при наличии гражданина, в том числе индивидуального предпринимателя)

в лице \_\_\_\_\_,  
(фамилия, имя, отчество (последнее при наличии) лица, действующего от имени гражданина, \_\_\_\_\_,  
должность (при наличии), фамилия, имя, отчество (последнее при наличии) лица, действующего от имени юридического лица)

действующего на основании \_\_\_\_\_,  
(устав доверенность при наличии) их реквизиты

именуемый в дальнейшем Покупателем, с другой стороны, заключили настоящий Договор о нижеследующем:

## I. Предмет Договора

1. По настоящему Договору на основании протокола о результатах аукциона от « \_\_\_\_\_ » \_\_\_\_\_ 20\_\_ года № \_\_\_\_\_ Продавец обязуется передать лесные насаждения, расположенные на землях, находящихся в федеральной собственности (далее - лесные насаждения), в собственность Покупателю для заготовки древесины в соответствии с частью 2 статьи 29.1 Лесного кодекса Российской Федерации (Собрание законодательства Российской Федерации, 2006, № 50, ст. 5278; 2018, № 53, ст. 8464) (в исключительных случаях заготовки древесины для государственных или муниципальных нужд, согласно части 3 статьи 3 Закона Костромской области от 6 июля 2009 года №492-4-ЗКО «Об установлении исключительных случаев заготовки древесины, елей и (или) деревьев других хвойных пород для новогодних праздников на основании договоров купли-продажи лесных насаждений на территории Костромской области» в целях обеспечения дровяным топливом исполнительных органов государственной власти Костромской области, органов местного самоуправления, организаций, функции и полномочия учредителя в отношении которых осуществляются исполнительными органами государственной власти Костромской области, органами местного самоуправления: МБУ КДО (157330, Костромская область, г.Нея, ул.Матросова, д.7а), МБУ ДО «ЦРТ» (157330, Костромская область, г.нея, ул.Некрасова, д.38), МОУ Тотомицкая ООШ (Костромская область, Нейский округ, п.Тотомица, ул.Советская, д.13), МОУ Кужбальская ООШ (Костромская область, Нейский округ, с.Кужбал, ул.Советская, д.10а), МОУ Коткишевская ООШ (Костромская

область, Нейский округ, с.Коткишево, ул.Школьная, д.8), МОУ СОШ № 1 (Костромская область, г.Нея, ул.Больничная, д.8), МОУ СОШ № 2 (Костромская область, г.Нея, ул. Махотина, д.23), МДОУ Детский сад № 5 «Звездочка» (Костромская область, г.Нея ул. Махотина, д.32), МОУ Первомайская ООШ (Костромская область, Нейский округ, пос.Еленский, ул.Советская, д.20), здание дошкольного отделения Первомайской ООШ (Костромская область, Нейский округ, пос.Еленский, ул.Центральная, д.10а), Кужбальский сельский дом культуры (Костромская область, Нейский округ, с.Кужбал, ул.Центральная, д.11), Коткишевский сельский дом культуры (Костромская область, Нейский округ, с.Коткишево, ул.Центральная, д.10), МОУ Номженская СОШ (Костромская область, Нейский округ, п.Номжа, ул.Молодежная д.11), Номженский сельский дом культуры (Костромская область, Нейский округ, пос.Номжа, ул.Молодежная, д.9), здание дошкольной группы Номженской СОШ (Костромская область, Нейский округ, пос.Номжа, ул.Молодежная, д.3а), а Покупатель обязуется принять лесные насаждения и внести за них плату в соответствии с разделом III настоящего Договора.

2. Местоположение лесных насаждений Костромская область, Нейский муниципальный округ, Нейское лесничество, Семёновское участковое лесничество, квартал 142 выдел 21.

3. Характеристика и объем древесины лесных насаждений, подлежащей заготовке, указываются в приложении №1 к настоящему Договору.

4. Схема расположения лесных насаждений приводится в приложении №2 к настоящему Договору.

## II. Условия заготовки древесины

5. Форма рубки сплошная вид рубки рубка спелых и перестойных лесных насаждений.

6. Заготовке не подлежат: расположенные на лесосеке: семенники и деревья в семенных куртинах и полосах, жизнеспособные деревья ценных лесных пород, лесные насаждения, не предназначенные для заготовки древесины и подлежащие сохранению в соответствии с лесным законодательством Российской Федерации, в том числе источники обсеменения и плюсовые деревья, виды (породы) деревьев, занесенные в Красную книгу Российской Федерации, в красные книги субъектов Российской Федерации, включенные в перечень видов (пород) деревьев и кустарников, заготовка древесины которых не допускается в соответствии со статьей 29 Лесного кодекса Российской Федерации.

7. Сроки и условия вывоза древесины

(древесины, елей и (или) деревьев других хвойных пород для новогодних праздников (указать нужное) древесина вывозится с даты подписания сторонами акта приема-передачи лесных насаждений согласно приложению №4 к настоящему Договору в сроки действия настоящего Договора, после её учета, в соответствии со статьей 50.1 Лесного кодекса Российской Федерации.

8. Очистка лесосеки от порубочных остатков осуществляется одновременно с

заготовкой древесины следующим способом: на лесосеке укладкой порубочных остатков на волокнистые материалы с целью их укрепления и предохранения почвы от сильного уплотнения и повреждения при трелёвке; на погрузочной площадке сбором порубочных остатков в кучи и валы с последующим сжиганием их в пожаробезопасный период, в следующие сроки: с даты подписания сторонами акта приема-передачи лесных насаждений согласно приложению №4 к настоящему Договору, в сроки действия настоящего Договора до информирования Продавца, согласно подпункта «и» пункта 15 настоящего Договора.

#### 9. Заготовка древесины

(древесины, елей и (или) деревьев других хвойных пород для новогодних праздников (указать нужно))

осуществляется в соответствии с условиями настоящего Договора, требованиями Лесного кодекса Российской Федерации (Собрание законодательства Российской Федерации, 2006, № 50, ст. 5278; 2020, № 18, ст. 2892), правилами заготовки древесины и особенностями заготовки древесины в указанных в статье 23 Лесного кодекса Российской Федерации лесничествах, установленными в соответствии с частью 9 статьи 29 Лесного кодекса Российской Федерации (Собрание законодательства Российской Федерации, 2006, № 50, ст. 5278; 2020, № 18, ст. 2892), правилами ухода за лесами, установленными в соответствии с частью 3 статьи 64 Лесного кодекса Российской Федерации (Собрание законодательства Российской Федерации, 2006, № 50, ст. 5278; 2020, № 18, ст. 2892), правилами пожарной безопасности в лесах, установленными в соответствии с частью 3 статьи 53 Лесного кодекса Российской Федерации (Собрание законодательства Российской Федерации, 2006, № 50, ст. 5278; 2020, № 18, ст. 2892), правилами санитарной безопасности в лесах, установленными в соответствии с частью 3 статьи 60.3 Лесного кодекса Российской Федерации (Собрание законодательства Российской Федерации, 2006, № 50, ст. 5278; 2020, № 18, ст. 2892), правилами заготовки и сбора недревесных лесных ресурсов, установленными в соответствии с частью 5 статьи 32 Лесного кодекса Российской Федерации (Собрание законодательства Российской Федерации, 2006, № 50, ст. 5278; 2020, № 18, ст. 2892), а также видами лесосечных работ, порядком и последовательностью их проведения, установленными в соответствии с частью 4 статьи 16.1 Лесного кодекса Российской Федерации (Собрание законодательства Российской Федерации, 2006, № 50, ст. 5278; 2020, № 18, ст. 2892).

10. Обеспечение сохранения подроста осуществляется в соответствии с технологической картой лесосечных работ.

### III. Размер и условия внесения платы

11. Размер платы по настоящему Договору определяется в соответствии со статьей 76 Лесного кодекса Российской Федерации (Собрание законодательства Российской Федерации, 2006, № 50, ст. 5278; 2015, № 27, ст. 3997).

Плата по настоящему Договору составляет \_\_\_\_\_ рублей.

В течение 3 рабочих дней с даты заключения настоящего Договора Покупатель вносит установленную настоящим Договором плату в полном объеме.

Расчет платы по настоящему Договору приводится в приложении № 3 к

настоящему Договору.

Плата по настоящему Договору вносится путем перечисления денежных средств на расчетный счет Продавца в соответствии с платежными реквизитами, указанными в разделе IX настоящего Договора.

#### IV. Взаимодействие сторон

12. Продавец имеет право:

а) осуществлять проверки соблюдения Покупателем условий настоящего Договора;

б) после завершения Покупателем работ по заготовке древесины проводить осмотр лесосеки.

13. Продавец обязан:

а) передать Покупателю лесные насаждения по акту приема-передачи лесных насаждений согласно приложению № 4 к настоящему Договору в течение 5 рабочих дней после поступления оплаты по настоящему Договору на счет Продавца в соответствии с разделом III настоящего Договора;

б) обозначить на местности с помощью лесохозяйственных знаков и на картах (схемах) лесов местоположение продаваемых лесных насаждений;

14. Покупатель имеет право осуществлять заготовку древесины в течение срока действия настоящего Договора в объеме, установленном настоящим Договором, после подписания акта приема-передачи лесных насаждений согласно приложению № 4 к настоящему Договору.

Срок рубки лесных насаждений, трелевки, частичной переработки, хранения, вывоза древесины может быть увеличен Продавцом в порядке, в случаях и сроки, установленные правилами заготовки древесины и особенности заготовки древесины в указанных в статье 23 Лесного кодекса Российской Федерации лесничествах, установленными в соответствии с частью 9 статьи 29 Лесного кодекса Российской Федерации, по письменному заявлению Покупателя.

15. Покупатель обязан:

а) внести плату в порядке, установленном настоящим Договором;

б) принять лесные насаждения, местоположение которых указано в пункте 2 настоящего Договора, по акту приема-передачи лесных насаждений согласно приложению № 4 к настоящему Договору в течение 5 рабочих дней после поступления оплаты по настоящему Договору на счет Продавца в соответствии с разделом III настоящего Договора;

в) соблюдать правила заготовки древесины и особенности заготовки древесины в указанных в статье 23 Лесного кодекса Российской Федерации лесничествах, установленные в соответствии с частью 9 статьи 29 Лесного кодекса Российской Федерации, правила ухода за лесами, установленные в соответствии с частью 3 статьи 64 Лесного кодекса Российской Федерации, правила пожарной безопасности в лесах, установленные в соответствии с частью 3 статьи 53 Лесного кодекса Российской Федерации, правила санитарной безопасности в лесах, установленные в соответствии с частью 3 статьи 60.3 Лесного кодекса Российской Федерации, правила заготовки и сбора недревесных лесных ресурсов,

установленные в соответствии с частью 5 статьи 32 Лесного кодекса Российской Федерации;

г) выполнять лесосечные работы в соответствии с технологической картой лесосечных работ;

д) осуществлять складирование заготовленной древесины в местах, предусмотренных технологической картой лесосечных работ;

е) обеспечить вывоз древесины в срок, установленный настоящим Договором;

ж) осуществлять выполнение работ по очистке лесосеки от порубочных остатков в срок, установленный пунктом 8 настоящего Договора, в соответствии с правилами заготовки древесины и особенностями заготовки древесины в указанных в статье 23 Лесного кодекса Российской Федерации лесничествах, установленными в соответствии с частью 9 статьи 29 Лесного кодекса Российской Федерации, Правилами ухода за лесами, установленными в соответствии с частью 3 статьи 64 Лесного кодекса Российской Федерации, правилами пожарной безопасности в лесах, установленными в соответствии с частью 3 статьи 53 Лесного кодекса Российской Федерации, правилами санитарной безопасности в лесах, установленными в соответствии с частью 3 статьи 60.3 Лесного кодекса Российской Федерации, правилами заготовки и сбора недревесных лесных ресурсов, установленными в соответствии с частью 5 статьи 32 Лесного кодекса Российской Федерации, а также видами лесосечных работ, порядком и последовательностью их проведения, установленными в соответствии с частью 4 статьи 16.1 Лесного кодекса Российской Федерации;

з) не допускать уничтожения или повреждения граничных, квартальных, лесосечных и других столбов и знаков;

и) после завершения работ по заготовке древесины в течение 3 рабочих дней, но не позднее окончания срока действия настоящего Договора, информировать Продавца об окончании указанных работ;

к) осуществлять учет заготовленной древесины до ее вывоза из леса, за исключением заготовки елей и (или) деревьев других хвойных пород для новогодних праздников.

## V. Ответственность сторон

16. За неисполнение или ненадлежащее исполнение обязательств, предусмотренных настоящим Договором, Продавец и Покупатель несут ответственность согласно законодательству Российской Федерации (включая обязанность возместить в соответствии с Гражданским кодексом Российской Федерации (Собрание законодательства Российской Федерации, 1994, № 32, ст. 3301; 2019, № 27, ст. 3655) убытки, причиненные таким неисполнением или ненадлежащим исполнением) и настоящему Договору.

17. За нарушение условий настоящего Договора Покупатель уплачивает Продавцу неустойку в следующем размере:

а) за ненадлежащее выполнение обязанностей по внесению платы по настоящему Договору - 0,1 процента суммы просроченного платежа за каждый

день просрочки. Начисление неустойки производится начиная со дня, следующего за днем истечения срока платежа, и до дня внесения просроченного платежа в полном объеме;

б) за невыполнение или несвоевременное выполнение работ по очистке лесосеки от порубочных остатков в соответствии с настоящим Договором, правилами заготовки древесины и особенностями заготовки древесины в указанных в статье 23 Лесного кодекса Российской Федерации лесничествах, установленными в соответствии с частью 9 статьи 29 Лесного кодекса Российской Федерации, правилами ухода за лесами, установленными в соответствии с частью 3 статьи 64 Лесного кодекса Российской Федерации, правилами пожарной безопасности в лесах, установленными в соответствии с частью 3 статьи 53 Лесного кодекса Российской Федерации, правилами санитарной безопасности в лесах, установленными в соответствии с частью 3 статьи 60.3 Лесного кодекса Российской Федерации, правилами заготовки и сбора недревесных лесных ресурсов, установленными в соответствии с частью 5 статьи 32 Лесного кодекса Российской Федерации, а также видами лесосечных работ, порядком и последовательностью их проведения, установленными в соответствии с частью 4 статьи 16.1 Лесного кодекса Российской Федерации, захламление по вине Покупателя просек и прилегающих к лесосекам полос шириной 50 метров - 4-кратная стоимость затрат, необходимых для очистки данной территории по нормативам затрат на выполнение государственными бюджетными и автономными учреждениями мероприятий по защите лесов, состоящих из очистки леса от захламления, определенные в соответствии со статьей 69.2 Бюджетного кодекса Российской Федерации;

в) за складирование заготовленной древесины в местах, не предусмотренных технологической картой лесосечных работ, - 2-кратная стоимость складированной древесины, определенная по ставкам платы за единицу объема древесины лесных насаждений, установленным постановлением Правительства Российской Федерации от 22.05.2007 № 310 «О ставках платы за единицу объема лесных ресурсов и ставках платы за единицу площади лесного участка, находящегося в федеральной собственности» (Собрание законодательства Российской Федерации, 2007, № 30, ст. 3935; 2020, № 2, ст. 205), органами государственной власти субъектов Российской Федерации, органами местного самоуправления, уполномоченными в соответствии со статьями 81 - 84 Лесного кодекса Российской Федерации (Собрание законодательства Российской Федерации, 2006, № 50, ст. 5278; 2018, № 53, ст. 8464);

г) за оставление не вывезенной в установленный правилами заготовки древесины и особенностями заготовки древесины в указанных в статье 23 Лесного кодекса Российской Федерации лесничествах, установленными в соответствии с частью 9 статьи 29 Лесного кодекса Российской Федерации, срок (включая предоставленные отсрочки) древесины на лесосеке - 6-кратная стоимость не вывезенной в срок древесины, определенная по ставкам платы за единицу объема лесных ресурсов, установленным постановлением Правительства Российской Федерации от 22.05.2007 № 310 «О ставках платы за единицу объема лесных ресурсов и ставках платы за единицу площади лесного участка, находящегося в

федеральной собственности», органами государственной власти субъектов Российской Федерации, органами местного самоуправления, уполномоченными в соответствии со статьями 81 - 84 Лесного кодекса Российской Федерации;

д) за уничтожение или повреждение граничных, квартальных, лесосечных и других столбов и знаков - 9-кратная стоимость их изготовления и установки;

е) за рубку или повреждение семенников и деревьев в семенных куртинах и полосах, за рубку деревьев, не подлежащих рубке при проведении сплошных, выборочных рубок, - 4-кратная стоимость соответствующей срубленной древесины, а также поврежденных семенников и деревьев в семенных куртинах и полосах, определенная по ставкам платы за единицу объема древесины лесных насаждений, установленным постановлением Правительства Российской Федерации от 22.05.2007 № 310 «О ставках платы за единицу объема лесных ресурсов и ставках платы за единицу площади лесного участка, находящегося в федеральной собственности», органами государственной власти субъектов Российской Федерации, органами местного самоуправления, уполномоченными в соответствии со статьями 81 - 84 Лесного кодекса Российской Федерации;

ж) за проведение заготовки и трелевки древесины способами, в результате которых в горных условиях возникла эрозия, - 100 тыс. рублей за каждый гектар эродированной площади, на которой поврежден гумусовый слой почвы;

з) за несоблюдение требований Правил лесовосстановления, в соответствии с частью 3 статьи 62 Лесного кодекса Российской Федерации (Собрание законодательства Российской Федерации, 2006, № 50, ст. 5278; 2020, № 18, ст. 2892), в части повреждения или уничтожения подроста и (или) 2-го яруса хвойных твердолиственных пород лесных насаждений, - 2-кратная стоимость работ, необходимых для создания и выращивания лесных культур до возраста поврежденного или уничтоженного подроста на участке, равном площади, на которой уничтожен или поврежден подрост, по нормативам затрат на выполнение государственными бюджетными и автономными учреждениями мероприятий по воспроизводству лесов, состоящих из подготовки лесного участка и обработки почвы для создания лесных культур, создания лесных культур, агротехнического ухода за лесными культурами, в том числе дополнения лесных культур, проведения рубок ухода в молодняках (осветление и прочистка), определенные в соответствии со статьей 69.2 Бюджетного кодекса Российской Федерации.

18. Уплата неустойки не освобождает Покупателя от выполнения обязательств, предусмотренных настоящим Договором.

## VI. Порядок изменения и расторжения Договора

19. Все изменения к настоящему Договору оформляются в письменной форме и подписываются сторонами.

20. Внесение изменений в Договор, заключенный по результатам аукциона, на основании соглашения сторон такого договора или по требованию одной из его сторон не допускается, за исключением случаев изменения целевого назначения или разрешенного использования лесов, существенного изменения параметров использования лесов (возрасты рубок, расчетная лесосека, сроки использования

лесов) или существенного изменения обстоятельств, из которых стороны договора купли-продажи лесных насаждений исходили при его заключении, если такое изменение обстоятельств возникло вследствие природных явлений (лесных пожаров, ветровалов, наводнений и других стихийных бедствий) и стало основанием для внесения изменений в государственный лесной реестр.

21. Настоящий Договор, заключенный по результатам аукциона, может быть изменен по решению суда в случае существенного изменения количественных и качественных характеристик таких лесных насаждений.

22. При изменении условий настоящего Договора обязательства сторон сохраняются в измененном виде.

В случае изменения условий настоящего Договора обязательства считаются измененными с момента заключения соглашения сторон об изменении условий Договора, если иное не вытекает из соглашения или характера изменения условий Договора, а при изменении условий Договора в судебном порядке - с момента вступления в законную силу решения суда об изменении условий настоящего Договора.

23. Настоящий Договор прекращает действие в случаях, предусмотренных гражданским законодательством Российской Федерации, и случае, предусмотренном пунктом 24 настоящего Договора.

24. Продавец вправе отказаться от исполнения настоящего Договора в одностороннем порядке в случае невыполнения Покупателем лесохозяйственного регламента в части охраны лесов от пожаров, в части защиты лесов, в части охраны лесов от загрязнения и иного негативного воздействия, в части воспроизводства лесов, уведомив об этом Покупателя в письменной форме за 30 дней до даты расторжения договора.

Настоящий Договор прекращает свое действие с даты, указанной в письменном уведомлении. В случае одностороннего отказа Покупателя от исполнения настоящего Договора он считается расторгнутым.

## VII. Срок действия Договора

25. Срок действия настоящего Договора устанавливается с «\_\_\_» \_\_\_\_\_ 2024 г. по «18» августа 2025 г.

## VIII. Прочие условия Договора

26. Покупатель извещен о том, что количественные и качественные характеристики заготовленной древесины, полученные при ее учете, могут отличаться от количественных и качественных характеристик лесных насаждений, являющихся предметом настоящего Договора с учетом погрешности измерения объема древесины при таксации, установленной правилами заготовки древесины и особенностями заготовки древесины в указанных в статье 23 Лесного кодекса Российской Федерации лесничествах, установленными в соответствии с частью 9 статьи 29 Лесного кодекса Российской Федерации.

27. Спорные вопросы, возникающие в ходе исполнения настоящего Договора, или вопросы, не оговоренные в настоящем Договоре, разрешаются

путем переговоров. В случае если согласие путем переговоров не достигнуто, указанные вопросы разрешаются в судебном порядке.

Споры рассматриваются в судебном порядке по месту нахождения Продавца.

28. Продавец и Покупатель несут ответственность за неисполнение или ненадлежащее исполнение своих обязательств по настоящему Договору, если не докажут, что надлежащее исполнение оказалось невозможным вследствие непреодолимой силы, то есть чрезвычайных и непредотвратимых при данных условиях обстоятельств.

29. Прекращение срока действия настоящего Договора не освобождает стороны от исполнения обязательств по нему.

30. Настоящий Договор составлен в форме электронного документа, подписанного усиленными электронными подписями Продавца и Покупателя.

31. Приложения к настоящему Договору являются его неотъемлемыми частями.

#### IX. Реквизиты сторон

ПРОДАВЕЦ:	Департамент лесного хозяйства Костромской области
Место нахождения	156013, г. Кострома, пр. Мира, 128а
Адрес для направления почтовой корреспонденции	156013, г. Кострома, пр. Мира, 128а
ИНН	4401071292
КПП	440101001
ОГРН	1074401000112
ОКПО	97599400
Банковские реквизиты	
Банк получателя	Отделение Кострома банка России//УФК по Костромской области г.Кострома
ЕКС	40102810945370000034
КС	03100643000000014100
БИК	013469126
	_____ Д.П. Никулин М.П. (подпись)

ПОКУПАТЕЛЬ:	Наименование юридического лица
-------------	--------------------------------

Место нахождения	
Адрес для направления почтовой корреспонденции	
ИНН	
КПП	
ОГРН	
ОКПО	
<b>Банковские реквизиты</b>	
Банк получателя	
р/с	
к/с	
БИК	
<b>ПРЕДСТАВИТЕЛЬ ПОКУПАТЕЛЯ ПО ДОВЕРЕННОСТИ:</b>	Фамилия, имя, отчество (последнее при наличии)
Паспортные данные (серия, номер, дата выдачи и кем выдан паспорт)	
Доверенность (номер, дата)	
Адрес регистрации	
Телефон	
	_____ (подпись) м.п. (при наличии)

<b>ПОКУПАТЕЛЬ:</b>	Фамилия, имя, отчество (последнее при наличии) гражданина
Паспортные данные (серия, номер, дата)	

выдачи и кем выдан паспорт)	
Адрес по месту пребывания	
Адрес по месту жительства	
ИНН (при наличии)	
Телефон	
Банковские реквизиты (при наличии)	
Банк получателя	
р/с	
к/с	
БИК	
ПРЕДСТАВИТЕЛЬ ПОКУПАТЕЛЯ ПО ДОВЕРЕННОСТИ:	Фамилия, имя, отчество (последнее при наличии)
Паспортные данные (серия, номер, дата выдачи и кем выдан паспорт)	
Доверенность (номер, дата)	
Адрес регистрации	
Телефон	
	_____ (подпись) м.п. (при наличии)

Приложение № 1  
к проекту договора  
купли-продажи лесных насаждений

Характеристика и объем древесины лесных насаждений,  
подлежащей заготовке

Номер лесного квартала	Номер лесотакса ционного выдела	Площадь лесосек и, га	Хозяйство, преоблада ющая порода	Пород ы	Объем, куб. метров					
					Деловая				Дров а	Всег о
					Кру пная	Средн я	Ме лка я	Всег о		
142	21	11,0	мягколис твенное, осина	Сосна	24	66	8	98	14	112
				Ель	0	90	122	212	44	256
				Береза	63	510	36	609	185	794
				Осина	784	371	3	1158	683	1841
Итого:	-	11,0	-	-	871	1037	169	2077	926	3003

Продавец  
Никулин Д.П.  
(фамилия, имя, отчество)  
  
\_\_\_\_\_  
(подпись)

М.П.

Покупатель  
  
\_\_\_\_\_  
(фамилия, имя, отчество (последнее при наличии))  
  
\_\_\_\_\_  
(подпись)

М.П.(при наличии)

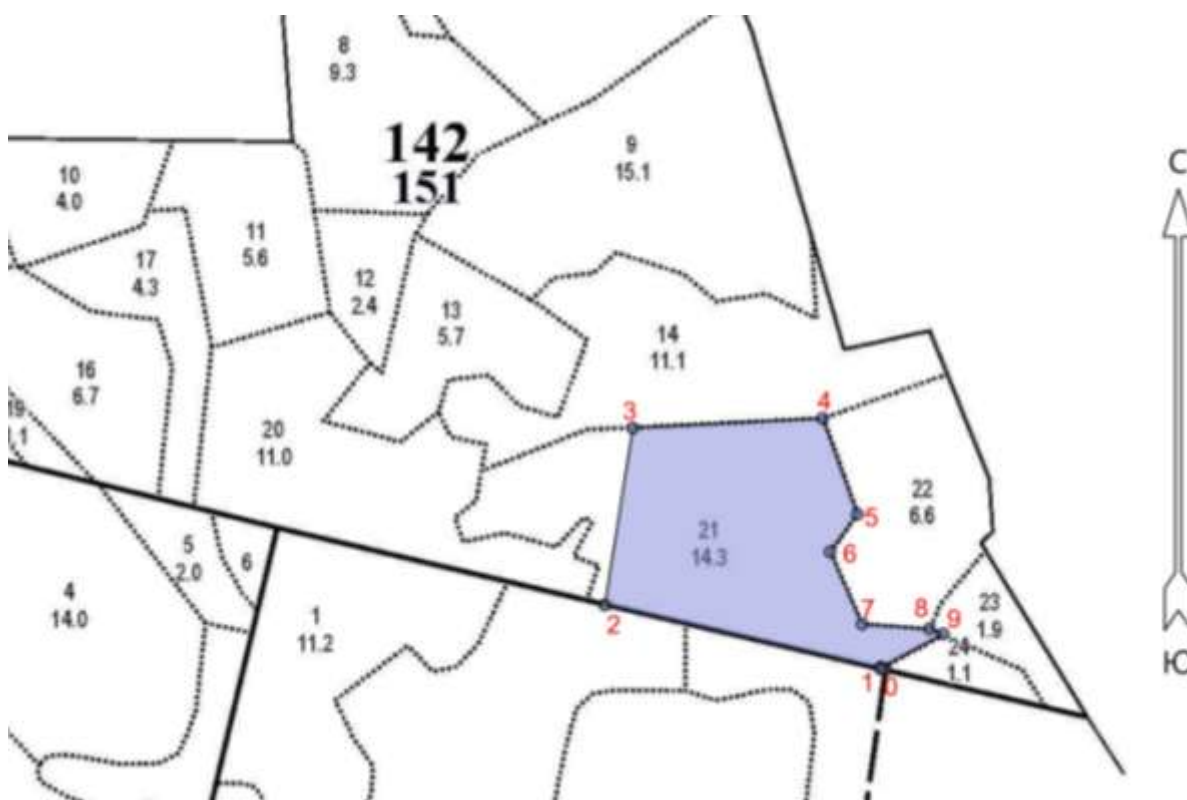
Приложение № 2  
к проекту договора купли-продажи  
лесных насаждений

Схема расположения лесных насаждений

Местоположение лесных насаждений Костромская область, Нейский муниципальный округ, Нейское лесничество, Семёновское участковое лесничество, квартал 142 выдел 21

Масштаб 1:10000

Площадь 11,0 га.



Номер начальной точки (столба) линии	Номер следующей точки (столба) линии	Направление линии, румбы (азимуты), °	Длина линии, м	Координата начальной точки линии (столба) (_____) географическая система координат	
				Долгота (X)	Широта (Y)
Привязка и контур лесосеки					
0	1	267°	7	44.00314	58.62567
1	2	267°	420	44.00302	58.62568
2	3	353°	265	43.99596	58.62653
3	4	71°	282	43.99667	58.62888
4	5	144°	151	44.00153	58.62902
5	6	200°	69	44.00242	58.62774
6	7	140°	117	44.00172	58.62724
7	8	78°	100	44.00254	58.62628
8	9	94°	22	44.00427	58.62622
9	1	226°	105	44.00462	58.62615

Продавец

Никулин Д.П.

(фамилия, имя, отчество)

(подпись)

М.П.

Покупатель

(фамилия, имя, отчество (последнее при наличии))

(подпись)

М.П.(при наличии)

Приложение № 3  
к проекту договора купли-продажи  
лесных насаждений

Расчет платы по договору купли-продажи лесных насаждений  
от «\_\_» \_\_\_\_\_ 20\_\_ г. № \_\_\_\_\_

Составляющая порода	Запас.					Итого сумма платы
	Всего ликвидн ый	В т.ч. по классам крупности			В т.ч. дров	
		Крупная	Средняя	Мелкая		
Сосна, куб.м.	112	24	66	8	14	
Мин. Ставка 1 куб.м., руб.		552,5	394,6	196,9	14,7	
Общая стоимость по минимальным ставкам, руб.		13260	26043,6	1575,2	205,8	41084,6
Ель, куб.м.	256	0	90	122	44	
Мин. Ставка 1 куб.м., руб.		497,4	355,6	178,5	14,7	
Общая стоимость по минимальным ставкам, руб.		0	32004	21777	646,8	54427,8
Береза, куб.м.	794	63	510	36	185	
Мин. Ставка 1 куб.м., руб.		276,3	196,9	99,2	17,6	
Общая стоимость по минимальным ставкам, руб.		17406,9	100419	3571,2	3256	124653,1
Осина, куб.м.	1841	784	371	3	683	
Мин. Ставка 1 куб.м., руб.		55,1	38,9	19,8	1,5	
Общая стоимость по минимальным ставкам, руб.		43198,4	14431,9	59,4	1024,5	58714,2
Всего стоимость по минимальным ставкам, руб.						278879,70
Всего сумма платы, руб.						

Платежные реквизиты для перечисления платы в части минимального размера (федеральный бюджет): Отделение Кострома Банка России/УФК по Костромской области г.Кострома БИК 013469126, Единый казначейский счет 40102810945370000034, Казначейский счет №03100643000000014100 Получатель: УФК по Костромской области (Департамент лесного хозяйства Костромской области) ИНН4401071292, КПП440101001 КБК 05311204011016000120, ОКТМО 34524000.

Платежные реквизиты для перечисления платы в части превышения минимального размера (бюджет Костромской области): Отделение Кострома Банка России/УФК по Костромской области г. Кострома БИК 013469126, Единый казначейский счет 40102810945370000034, Казначейский счет №03100643000000014100 Получатель: УФК по Костромской области (Департамент лесного хозяйства Костромской области) ИНН4401071292, КПП440101001 КБК 82011204013020000120, ОКТМО 34524000.

Продавец  
Никулин Д.П.  
(фамилия, имя, отчество)  
\_\_\_\_\_  
(подпись)

Покупатель  
\_\_\_\_\_  
(фамилия, имя, отчество (последнее при наличии))  
\_\_\_\_\_  
(подпись)

М.П.

М.П.(при наличии)

Приложение № 4  
к проекту договора купли-продажи  
лесных насаждений

Акт приема-передачи лесных насаждений  
от «\_\_» \_\_\_\_\_ 20\_\_ г. № \_\_\_\_\_

Продавец в лице директора департамента лесного хозяйства Костромской области Никулина Дмитрия Петровича, действующего на основании положения о департаменте лесного хозяйства Костромской области утвержденного постановлением губернатора Костромской области от 1 октября 2010 года №186 и Покупатель в лице \_\_\_\_\_

(фамилия, имя, отчество (последнее при наличии) гражданина или лица,

действующего от имени юридического лица либо от имени гражданина, в том числе индивидуального предпринимателя, по доверенности)

действующего на основании \_\_\_\_\_,  
(документ, удостоверяющий личность, или доверенность  
(при необходимости), их реквизиты)

составили настоящий акт о том, что на основании Договора купли-продажи лесных насаждений первый передал, а второй принял лесные насаждения, расположенные на землях, находящихся в федеральной собственности.

Местоположение лесных насаждений Костромская область, Нейский муниципальный округ, Нейское лесничество, Семёновское участковое лесничество, квартал 142 выдел 21

Характеристика и объем древесины лесных насаждений, подлежащих заготовке

Номер лесного квартала	Номер лесотаксационного выдела	Площадь лесосеки, га	Хозяйство, преобладающая порода	Породы	Объем, куб. метров					
					Деловая				Дрова	Всего
					Крупная	Средняя	Мелкая	Всего		
142	21	11,0	мягколиственное, осина	Сосна	24	66	8	98	14	112
				Ель	0	90	122	212	44	256
				Береза	63	510	36	609	185	794
				Осина	784	371	3	1158	683	1841
Итого:	-	11,0	-	-	871	1037	169	2077	926	3003

Передал:

Продавец

Никулин Д.П.

(фамилия, имя, отчество)

(подпись)

М.П.

Принял:

Покупатель

\_\_\_\_\_  
(фамилия, имя, отчество (последнее при наличии))

(подпись)

М.П.(при наличии)

**В Департамент лесного хозяйства  
Костромской области от**

\_\_\_\_\_ ( наименование юридического лица ,или

\_\_\_\_\_ Ф.И.О. индивидуального предпринимателя )

\_\_\_\_\_ ( адрес )

\_\_\_\_\_ (данные документа, удостоверяющего личность индивид.предприним)

**КОНТАКТНЫЙ ТЕЛЕФОН** \_\_\_\_\_

**Факс./E-mail** \_\_\_\_\_

**ИНН** \_\_\_\_\_

**ОГРН** \_\_\_\_\_

**БАНКОВСКИЕ РЕКВИЗИТЫ:**

**Р/С** \_\_\_\_\_

**НАИМЕН.БАНКА** \_\_\_\_\_

**БИК** \_\_\_\_\_

**КОР.СЧЕТ** \_\_\_\_\_

**заявка.**

Прошу разрешения принять участие в аукционе на право заключения договора купли-продажи лесных насаждений проводимом департаментом лесного хозяйства Костромской области

« \_\_\_ » \_\_\_\_\_ 20\_\_ года в \_\_\_\_\_ часов в электронной форме, на электронной площадке РТС – тендер.  
(дата и время проведения аукциона)

Желаю приобрести лесные насаждения, расположенные на землях лесного фонда, в границах \_\_\_\_\_ лесничества, аукционная единица (лот) № \_\_\_\_\_  
(наименование лесничества)

С условиями аукциона ознакомлен и согласен.

\_\_\_\_\_ ( дата )

\_\_\_\_\_ ( подпись заявителя )

М.П.

Инструкция по заполнению заявки на участие в аукционе

**В Департамент лесного хозяйства**

**Костромской области от**

**ООО «Лес»<sup>1</sup>**

( наименование юридического лица или

**ИП Иванов Иван Иванович<sup>1</sup>**

Ф.И.О. индивидуального предпринимателя )

**Пр-т Мира 128а, г.Кострома, 156013<sup>2</sup>**

( адрес )

**Паспорт серия хххх, № хххххх, выдан**

**01.01.2018, ОВД хххххх района<sup>3</sup>**

(данные документа, удостоверяющего личность индивид. предприним.)

**КОНТАКТНЫЙ ТЕЛЕФОН<sup>4</sup>** \_\_\_\_\_

**Факс./E-mail<sup>5</sup>** \_\_\_\_\_

**ИНН<sup>6</sup>** \_\_\_\_\_

**ОГРН<sup>7</sup>** \_\_\_\_\_

**БАНКОВСКИЕ РЕКВИЗИТЫ:<sup>8</sup>**

**Р/С<sup>9</sup>** \_\_\_\_\_

**НАИМЕН.БАНКА<sup>10</sup>** \_\_\_\_\_

**БИК<sup>11</sup>** \_\_\_\_\_

**КОР.СЧЕТ<sup>12</sup>** \_\_\_\_\_

**заявка.**

Прошу разрешения принять участие в аукционе на право заключения договора купли-продажи лесных насаждений, проводимом департаментом лесного хозяйства Костромской области

«\_\_» \_\_\_\_\_ 20\_\_ года<sup>13</sup> в \_\_ часов<sup>14</sup> в электронной форме, на электронной площадке РТС – тендер.

(дата и время проведения аукциона)

площадке РТС – тендер.

Желаю приобрести лесные насаждения, расположенные на землях лесного фонда, в границах \_\_\_\_\_ лесничества<sup>15</sup>, аукционная единица (лот)

№ \_\_\_\_\_<sup>16</sup>

(наименование лесничества»)

С условиями аукциона ознакомлен и согласен.

**17**

\_\_\_\_\_  
(дата)

\_\_\_\_\_  
(подпись заявителя)

М.П.

**1** – в случае если заявка подается индивидуальным предпринимателем указывается фамилия, имя, отчество индивидуального предпринимателя, в случае если заявка подается юридическим лицом указывается наименование и организационно-правовая форма юридического лица;

**2** – в случае если заявка подается индивидуальным предпринимателем указывается адрес места жительства индивидуального предпринимателя, в случае если заявка подается юридическим лицом указывается адрес местонахождения юридического лица;

**3** – в случае если заявка подается индивидуальным предпринимателем указываются данные документа, удостоверяющего личность индивидуального предпринимателя, в случае если заявка подается юридическим лицом строка не заполняется;

**4** – номер телефона заявителя;

**5** – адрес электронной почты или номер факса для оперативного уведомления о допуске к аукциону;

**6** – указывается идентификационный номер налогоплательщика (ИНН) заявителя;

**7** – указывается основной государственный регистрационный номер (ОГРНИП или ОГРНИЮЛ) заявителя;

**8** – указываются реквизиты банковского счета заявителя (на указанный счет по результатам организатором аукциона будут возвращаться задатки);

**9** – указывается номер расчетного счета;

**10** – указывается наименование банка;

**11** – указывается банковский идентификационный код;

**12** – указывается корреспондентский счёт;

**13** – указывается дата проведения аукциона;

**14** – указывается время проведения аукциона;

**15** – указывается наименование лесничества, на землях лесного фонда которого расположены лесные насаждения, планируемые заявителем получить в пользование по результатам аукциона;

**16** – указывается номер аукционной единицы (номер лота), в соответствии с извещением о проведении аукциона;

**17** – указывается дата подготовки заявки.

Заявитель вправе указать в заявке и иные сведения по своему усмотрению.