



ДЕПАРТАМЕНТ ЛЕСНОГО ХОЗЯЙСТВА
КОСТРОМСКОЙ ОБЛАСТИ

П Р И К А З

«15» *Мая* 2025_ года № *267*

**О проведении аукциона на право
заключения договора купли-продажи**

В соответствии со статьями 78, 79, 80 Лесного Кодекса Российской Федерации, Положением о департаменте лесного хозяйства Костромской области, утвержденным постановлением губернатора Костромской области от 1 октября 2010 года № 186

ПРИКАЗЫВАЮ:

1. Выставить на аукцион на право заключения договора купли-продажи лесных насаждений для заготовки древесины в соответствии с частью 2 статьи 29.1 Лесного кодекса Российской Федерации в исключительных случаях для государственных или муниципальных нужд лесные насаждения согласно Приложению 1 к настоящему приказу.
2. Утвердить извещение о проведении аукциона согласно Приложению 1.
3. Утвердить документацию об аукционе согласно Приложению 2.
4. Аукционной комиссии в соответствии с настоящим приказом и приказом департамента лесного хозяйства Костромской области от 26 февраля 2024 года № 101 «Об утверждении состава комиссии по проведению аукциона» организовать проведение аукциона.

Директор департамента

Д.П. Никулин

ИЗВЕЩЕНИЕ О ПРОВЕДЕНИИ АУКЦИОНА

на право заключения договора купли-продажи лесных насаждений для заготовки древесины в соответствии с частью 2 статьи 29.1 Лесного кодекса Российской Федерации в исключительных случаях для государственных или муниципальных нужд

1. Организатор аукциона: департамент лесного хозяйства Костромской области, адрес: 156013, г. Кострома, пр. Мира, 128а, ИНН 4401071292, ОГРН 1074401000112, Банк: Отделение Кострома Банка России//УФК по Костромской области г. Кострома БИК 013469126, Единый казначейский счет 40102810945370000034, Казначейский счет №03100643000000014100.

2. Решение о проведении аукциона: приказ департамента лесного хозяйства Костромской области от «15» 05 2025 года № 267 «О проведении аукциона на право заключения договора купли-продажи».

3. Предмет аукциона: право на заключение договора купли-продажи лесных насаждений для заготовки древесины, согласно части 3 статьи 3 Закона Костромской области от 6 июля 2009 года №492-4-ЗКО «Об установлении исключительных случаев заготовки древесины, елей и (или) деревьев других хвойных пород для новогодних праздников на основании договоров купли-продажи лесных насаждений на территории Костромской области» в целях обеспечения дровяным топливом исполнительных органов Костромской области, органов местного самоуправления, организаций, функции и полномочия учредителя в отношении которых осуществляются исполнительными органами Костромской области, органами местного самоуправления в соответствии с проектом договора купли-продажи лесных насаждений.

4. Предлагаемые к продаже лесные насаждения:

№ п/п	Местоположение лесных насаждений				Площадь, га	Подлежащие заготовке лесные ресурсы (древесина)		№ лота
	Наименование		№ лесного квартала	№ лесотаксионного выдела		Порода	Объем, куб.м.	
	Лесничества (ОКТМО)	Участкового лесничества (урочища - при наличии)						
1	Шарьинское (34648412)	Ивановское	109	16	16,4	Сосна	31	1
						Ель	271	
						Береза	1506	
						Осина	1192	

№ п/п	Местоположение лесных насаждений				Площадь, га	Подлежащие заготовке лесные ресурсы (древесина)		№ лота
	Наименование		№ лесного квартала	№ лесотаксационного выдела		Порода	Объем, куб.м.	
	Лесничества (ОКТМО)	Участкового лесничества (урочища - при наличии)						
2	Шарьинское (34648412)	2-е Шангское	29	ч.1,ч.7	17,4	Ель	1081	2
						Береза	1787	
						Осина	2091	
3	Шарьинское (34648412)	2-е Шангское	134	ч.23	7,5	Сосна	40	3
						Ель	471	
						Береза	707	
						Осина	240	

5. Виды и параметры разрешенного использования:

вид использования лесов – заготовка древесины, согласно части 3 статьи 3 Закона Костромской области от 6 июля 2009 года №492-4-ЗКО «Об установлении исключительных случаев заготовки древесины, елей и (или) деревьев других хвойных пород для новогодних праздников на основании договоров купли-продажи лесных насаждений на территории Костромской области» в целях обеспечения дровяным топливом исполнительных органов государственной власти Костромской области, органов местного самоуправления, организаций, функции и полномочия учредителя в отношении которых осуществляются исполнительными органами государственной власти Костромской области, органами местного самоуправления - в соответствии с проектом договора купли-продажи лесных насаждений, форма рубки – **сплошная**, вид рубки – **рубка спелых и перестойных лесных насаждений**.

Объем подлежащих заготовке лесных ресурсов:

лот № 1 – 3000 куб.м.;
лот № 2 – 4959 куб.м.;
лот № 3 – 1458 куб.м.

6. Место, дата и время проведения аукциона:

аукцион проводится на электронной площадке РТС–тендер (www.rts-tender.ru) «Имущественные торги: Торги по приватизации, аренде и продаже имущества» **18 июня 2025 года в 10 часов** (время московское).

7. Начальная цена предмета аукциона:

лот № 1 – 307105,40 руб.;
лот № 2 – 521381,80 руб.;
лот № 3 – 215258,40 руб.

8. Величина повышения начальной цены предмета аукциона («шаг аукциона»):

лот № 1 – 15355,27 руб.;
лот № 2 – 26069,09 руб.;

лот № 3 – 10762,92 руб.

9. Форма заявки на участие в аукционе, порядок ее приема, адрес места ее приема, дата и время начала и окончания приема заявок на участие в аукционе:

Форма заявка на участие в аукционе

**В Департамент лесного хозяйства
Костромской области от**

_____ (наименование юридического лица, или

_____ Ф.И.О. индивидуального предпринимателя)

_____ (адрес)

_____ (данные документа, удостоверяющего личность индивид.предприним)

КОНТАКТНЫЙ ТЕЛЕФОН _____

Факс./E-mail _____

ИНН _____

ОГРН _____

БАНКОВСКИЕ РЕКВИЗИТЫ:

Р/С _____

НАИМЕН.БАНКА _____

БИК _____

КОР.СЧЕТ _____

заявка.

Прошу разрешения принять участие в аукционе на право заключения договора купли-продажи лесных насаждений проводимом департаментом лесного хозяйства Костромской области

«___» _____ 20__ года в _____ часов в электронной форме, на
(дата и время проведения аукциона)
электронной площадке РТС – тендер.

Желаю приобрести лесные насаждения, расположенные на землях лесного фонда _____ лесничества, аукционная единица (лот) № _____
(наименование лесничества»)

С условиями аукциона ознакомлен и согласен.

_____ (дата)

_____ (подпись заявителя)
М.П.

Для участия в аукционе заявитель представляет на электронную площадку РТС–тендер (www.rts-tender.ru) (лично либо через своего уполномоченного представителя) в установленный срок заявку, содержание которой должно соответствовать требованиям Методических указаний по подготовке, организации и проведению аукционов по продаже права на заключение договоров аренды лесных участков, находящихся в государственной или муниципальной собственности, либо права на заключение договора купли-продажи лесных насаждений в соответствии со статьями 78 - 80 Лесного кодекса Российской Федерации, утвержденных приказом Минсельхоза России от 24 февраля 2009 года № 75 и Лесному кодексу Российской Федерации.

Полномочия представителей заявителей должны быть оформлены в соответствии с гражданским законодательством Российской Федерации.

Заявитель вправе подать только одну заявку на участие в аукционе.

Если на аукционе проводятся торги по нескольким лотам (аукционным единицам), заявитель вправе подать только одну заявку на один и тот же лот, при этом заявитель вправе подать несколько заявок на разные лоты.

Заявитель вправе отозвать заявку на участие в аукционе в любое время до окончания срока подачи заявок на участие в аукционе.

Отзыв заявки осуществляется на электронной площадке РТС–тендер (www.rts-tender.ru) (лично либо через своего уполномоченного представителя).

Основаниями для отказа в допуске к участию в аукционе являются:

1) несоответствие представленной заявки на участие в аукционе требованиям установленным статьей 78 Лесного кодекса Российской Федерации;

2) представление заявки на участие в аукционе на право заключения договора купли-продажи лесных насаждений лицом, право которого на приобретение лесных насаждений на основании договора купли-продажи лесных насаждений не предусмотрено Лесным кодексом Российской Федерации;

3) представление заявки на участие в аукционе лицом, в отношении которого осуществляется проведение процедур, применяемых в деле о банкротстве;

4) нахождение заявителя - юридического лица в процессе ликвидации или принятие заявителем-гражданином решения о прекращении деятельности в качестве индивидуального предпринимателя;

5) непоступление задатка на счет, указанный в документации об аукционе, до окончания срока подачи заявок на участие в аукционе;

6) наличие заявителя в реестре недобросовестных арендаторов лесных участков и покупателей лесных насаждений.

При рассмотрении заявок необходимо учитывать ограничения на предоставление лесных участков отдельным категориям лиц, установленные законодательством Российской Федерации:

в соответствии с Лесным кодексом Российской Федерации использование лесов, представляющее собой предпринимательскую деятельность, осуществляется на землях лесного фонда лицами, зарегистрированными в Российской Федерации в соответствии с частью 3 статьи 25 Федерального закона от 8 августа 2001 года № 129-ФЗ «О государственной регистрации юридических лиц и индивидуальных

предпринимателей» (Собрание законодательства Российской Федерации, 2001, N 33, часть I, ст. 3431);

в соответствии с Земельным кодексом Российской Федерации (Собрание законодательства Российской Федерации, 2001, № 44, ст. 4147) иностранные граждане, лица без гражданства и иностранные юридические лица не могут обладать на праве собственности земельными участками, находящимися на приграничных территориях, перечень которых устанавливается Президентом Российской Федерации в соответствии с федеральным законодательством о Государственной границе Российской Федерации, и на иных установленных особо территориях Российской Федерации в соответствии с федеральными законами (статья 15, часть 3);

иные ограничения, предусмотренные законодательством Российской Федерации.

Аукционная комиссия вправе получать сведения об осуществлении в отношении заявителя процедур банкротства из официальных источников, в том числе путем использования официального сайта соответствующего арбитражного суда субъекта Российской Федерации или территориального органа Федеральной налоговой службы Российской Федерации.

Заявки на участие в аукционе принимаются на электронной площадке РТС-тендер (www.rts-tender.ru) «Имущественные торги: Торги по приватизации, аренде и продаже имущества». Начало приема заявок **10.00 часов 26 мая 2025 года** окончание приема заявок **10.00 часов 16 июня 2025 года** (время московское).

10. Размер задатка, порядок его внесения и возврата, банковские реквизиты счета для перечисления задатка.

Размер задатка:

лот № 1 – 307105,40 руб.;

лот № 2 – 521381,80 руб.;

лот № 3 – 215258,40 руб.

Порядок внесения и возврата задатка:

участники аукциона вносят задаток в размере, в сроки, которые указаны в извещении о проведении аукциона. Если аукцион не состоялся, задаток подлежит возврату в течение пяти дней с даты размещения извещения об отказе в проведении аукциона. Задаток возвращается также лицам, которые участвовали в аукционе, но не выиграли их. Задатки возвращаются заявителям по реквизитам, указанным в заявке на участие в аукционе.

В случае уклонения победителя аукциона, единственного заявителя или единственного участника аукциона от заключения договора внесенный ими задаток не возвращается.

При заключении договора с лицом, выигравшим аукцион, сумма внесенного им задатка засчитывается в счет исполнения обязательств по заключенному договору.

В случае, если победитель аукциона уклонился от заключения договора, соответствующий договор подлежит заключению с участником аукциона, который сделал предпоследнее предложение о цене предмета аукциона.

Департамент рекомендует задаток для участия в аукционе внести по реквизитам счета указанным ниже не позднее чем за три рабочих дня до окончания срока подачи заявок.

Департамент лесного хозяйства Костромской области не несет ответственности за сроки перечисления денежных средств (задатков) банками и за срок поступления в департамент лесного хозяйства Костромской области банковской выписки, подтверждающей поступление задатка на указанный ниже счет, открытый в департаменте финансов Костромской области.

В случае если Заявитель не будет допущен к участию в аукционе, Организатор аукциона обязуется возвратить сумму внесенного Заявителем задатка в течение 3 (трех) рабочих дней со дня подписания Организатором аукциона протокола приема заявок на участие в торгах.

В случае если Заявитель не признан по результатам аукциона победителем аукциона, единственным заявителем аукциона, единственным участником аукциона или участником аукциона, который сделал предпоследнее предложение о цене предмета аукциона, Организатор аукциона обязуется возвратить сумму внесенного Заявителем задатка в течение 3 (трех) рабочих дней со дня подписания Протокола о результатах аукциона.

В случае если Заявитель признан участником аукциона, который сделал предпоследнее предложение о цене предмета аукциона, Организатор аукциона обязуется возвратить сумму внесенного Заявителем задатка в течение 3 (трех) рабочих дней со дня подписания соответствующего договора участником торгов, признанным по результатам аукциона победителем.

В случае отзыва Заявителем заявки на участие в аукционе до окончания срока приема заявок Организатор аукциона обязуется возвратить сумму внесенного Заявителем задатка в течение 3 (трех) рабочих дней с даты получения уведомления об отзыве заявки на участие в торгах. В случае отзыва заявки заявителем позднее дня окончания срока приема заявок задаток возвращается в порядке, установленном для участников торгов.

В случае отказа Организатором аукциона от проведения аукциона, он возвращает сумму внесенного Заявителем задатка в течение 5 (пяти) дней с даты размещения извещения об отказе в проведении аукциона на официальном сайте торгов.

Банковские реквизиты счета для перечисления задатка:

ДЕПАРТАМЕНТ ФИНАНСОВ КОСТРОМСКОЙ ОБЛАСТИ (департамент лесного хозяйства Костромской области, л/с 820010018) ИНН 4401071292, КПП 440101001, ОТДЕЛЕНИЕ КОСТРОМА БАНКА РОССИИ/УФК ПО КОСТРОМСКОЙ ОБЛАСТИ г. Кострома, БИК ТОФК 013469126, Единый казначейский счет 40102810945370000034, Казначейский счет 03222643340000004100 КБК 05311204011016000120 (ОКТМО указано в таблице пункта 4 настоящего Извещения, по соответствующему лоту). Назначение платежа: Задаток для участия в аукционе лот № ____.

11. Сроки заключения договора купли-продажи лесных насаждений:

не допускается подписание договора купли-продажи лесных насаждений, ранее чем через десять дней со дня размещения информации о результатах аукциона на официальном сайте торгов.

Результаты аукциона оформляются протоколом, который подписывается организатором аукциона в день проведения аукциона и подлежит размещению организатором аукциона на официальном сайте торгов в течение одного дня со дня подписания.

Единственный заявитель или единственный участник аукциона обязан заключить договор купли-продажи лесных насаждений не позднее чем через двадцать дней после дня проведения.

Сведения о лицах, уклонившихся от заключения договора, включаются в реестр недобросовестных арендаторов лесных участков и покупателей лесных насаждений.

12. Иные сведения:

- 1) аукцион проводится в электронной форме;
- 2) документация об аукционе размещена на электронной площадке РТС-тендер (www.rts-tender.ru) «Имущественные торги: Торги по приватизации, аренде и продаже имущества».

Документация об аукционе

1. Проекты договоров купли-продажи лесных насаждений (лоты № 1-3) на 48 л.
2. Форма заявки на участие в аукционе на 1 л.
3. Инструкция по заполнению заявки на участие в аукционе – на 2 л.

Проект договора купли-продажи лесных насаждений № _____

г.Кострома _____
(место заключения договора)

« _____ » _____ 20__ г.

Департамент лесного хозяйства Костромской области в лице директора департамента Никулина Дмитрия Петровича, действующего на основании положения о департаменте лесного хозяйства Костромской области, утвержденного постановлением губернатора Костромской области от 1 октября 2010 года № 186, именуемый в дальнейшем Продавцом, с одной стороны, и _____

(наименование юридического лица или фамилия, имя, отчество (последнее при наличии гражданина, в том числе индивидуального предпринимателя)

в лице _____,
(фамилия, имя, отчество (последнее при наличии) лица, действующего от имени гражданина, _____,
должность (при наличии), фамилия, имя, отчество (последнее при наличии) лица, действующего от имени юридического лица)

действующего на основании _____,
(устав доверенность при наличии) их реквизиты

именуемый в дальнейшем Покупателем, с другой стороны, заключили настоящий Договор о нижеследующем:

I. Предмет Договора

1. По настоящему Договору на основании протокола о результатах аукциона от « _____ » _____ 20__ года № _____ Продавец обязуется передать лесные насаждения, расположенные на землях, находящихся в федеральной собственности (далее - лесные насаждения), в собственность Покупателю для заготовки древесины в соответствии с частью 2 статьи 29.1 Лесного кодекса Российской Федерации (Собрание законодательства Российской Федерации, 2006, № 50, ст. 5278; 2018, № 53, ст. 8464) (в исключительных случаях заготовки древесины для государственных или муниципальных нужд, согласно части 3 статьи 3 Закона Костромской области от 6 июля 2009 года №492-4-ЗКО «Об установлении исключительных случаев заготовки древесины, елей и (или) деревьев других хвойных пород для новогодних праздников на основании договоров купли-продажи лесных насаждений на территории Костромской области» в целях обеспечения дровяным топливом исполнительных органов государственной власти Костромской области, органов местного самоуправления, организаций, функции и полномочия учредителя в отношении которых осуществляются исполнительными органами государственной власти Костромской области, органами местного самоуправления: Ивановская средняя школа (Костромская область, Шарьинский район, с.Рождественское, пер.Школьный, д.1, Костромская область, Шарьинский район, с.Рождественское, ул.Коммунальная, д.5, Костромская область, Шарьинский район, д. Берзиха ул. Центральная д. 24, Костромская область, Шарьинский район, д. Сергеево ул. Центральная д. 6, Костромская область,

Шарьинский район, д.Поляшово, ул.Молодежная, д.2), Одоевская средняя школа (Костромская область, Шарьинский район, с. Троицкое ул. Советская д. 10), Администрация Ивановского с.п. Дом культуры (Костромская область, Шарьинский район, с.Рождественское, ул.Чкалова, д.12), а Покупатель обязуется принять лесные насаждения и внести за них плату в соответствии с разделом III настоящего Договора.

2. Местоположение лесных насаждений Костромская область, Шарьинский муниципальный район, Шарьинское лесничество, Ивановское участковое лесничество, квартал 109, выдел 16.

3. Характеристика и объем древесины лесных насаждений, подлежащей заготовке, указываются в приложении №1 к настоящему Договору.

4. Схема расположения лесных насаждений приводится в приложении №2 к настоящему Договору.

II. Условия заготовки древесины

5. Форма рубки сплошная вид рубки рубка спелых и перестойных лесных насаждений.

6. Заготовке не подлежат: расположенные на лесосеке: семенники и деревья в семенных куртинах и полосах, жизнеспособные деревья ценных лесных пород, лесные насаждения, не предназначенные для заготовки древесины и подлежащие сохранению в соответствии с лесным законодательством Российской Федерации, в том числе источники обсеменения и плюсовые деревья, виды (породы) деревьев, занесенные в Красную книгу Российской Федерации, в красные книги субъектов Российской Федерации, включенные в перечень видов (пород) деревьев и кустарников, заготовка древесины которых не допускается в соответствии со статьей 29 Лесного кодекса Российской Федерации.

7. Сроки и условия вывоза древесины

(древесины, елей и (или) деревьев других хвойных пород для новогодних праздников (указать нужно) древесина вывозится с даты подписания сторонами акта приема-передачи лесных насаждений согласно приложению №4 к настоящему Договору в сроки действия настоящего Договора, после её учета, в соответствии со статьей 50.1 Лесного кодекса Российской Федерации.

8. Очистка лесосеки от порубочных остатков осуществляется одновременно с заготовкой древесины

следующим способом: укладкой порубочных остатков на волокнистые материалы с целью их укрепления и предохранения почвы от сильного уплотнения и повреждения при трелевке, в следующие сроки: с даты подписания сторонами акта приема-передачи лесных насаждений согласно приложению №4 к настоящему Договору, в сроки действия настоящего Договора до информирования Продавца, согласно подпункта «и» пункта 15 настоящего Договора.

9. Заготовка древесины

(древесины, елей и (или) деревьев других хвойных пород для новогодних праздников (указать нужно) осуществляется в соответствии с условиями настоящего Договора, требованиями Лесного кодекса Российской Федерации (Собрание законодательства Российской Федерации)

Федерации, 2006, № 50, ст. 5278; 2020, № 18, ст. 2892), правилами заготовки древесины и особенностями заготовки древесины в указанных в статье 23 Лесного кодекса Российской Федерации лесничествах, установленными в соответствии с частью 9 статьи 29 Лесного кодекса Российской Федерации (Собрание законодательства Российской Федерации, 2006, № 50, ст. 5278; 2020, № 18, ст. 2892), правилами ухода за лесами, установленными в соответствии с частью 3 статьи 64 Лесного кодекса Российской Федерации (Собрание законодательства Российской Федерации, 2006, № 50, ст. 5278; 2020, № 18, ст. 2892), правилами пожарной безопасности в лесах, установленными в соответствии с частью 3 статьи 53 Лесного кодекса Российской Федерации (Собрание законодательства Российской Федерации, 2006, № 50, ст. 5278; 2020, № 18, ст. 2892), правилами санитарной безопасности в лесах, установленными в соответствии с частью 3 статьи 60.3 Лесного кодекса Российской Федерации (Собрание законодательства Российской Федерации, 2006, № 50, ст. 5278; 2020, № 18, ст. 2892), правилами заготовки и сбора недревесных лесных ресурсов, установленными в соответствии с частью 5 статьи 32 Лесного кодекса Российской Федерации (Собрание законодательства Российской Федерации, 2006, № 50, ст. 5278; 2020, № 18, ст. 2892), а также видами лесосечных работ, порядком и последовательностью их проведения, установленными в соответствии с частью 4 статьи 16.1 Лесного кодекса Российской Федерации (Собрание законодательства Российской Федерации, 2006, № 50, ст. 5278; 2020, № 18, ст. 2892).

10. Обеспечение сохранения подроста осуществляется в соответствии с технологической картой лесосечных работ.

III. Размер и условия внесения платы

11. Размер платы по настоящему Договору определяется в соответствии со статьей 76 Лесного кодекса Российской Федерации (Собрание законодательства Российской Федерации, 2006, № 50, ст. 5278; 2015, № 27, ст. 3997).

Плата по настоящему Договору составляет _____ рублей.

В течение 3 рабочих дней с даты заключения настоящего Договора Покупатель вносит установленную настоящим Договором плату в полном объеме.

Расчет платы по настоящему Договору приводится в приложении № 3 к настоящему Договору.

Плата по настоящему Договору вносится путем перечисления денежных средств на расчетный счет Продавца в соответствии с платежными реквизитами, указанными в разделе IX настоящего Договора.

IV. Взаимодействие сторон

12. Продавец имеет право:

а) осуществлять проверки соблюдения Покупателем условий настоящего Договора;

б) после завершения Покупателем работ по заготовке древесины проводить осмотр лесосеки.

13. Продавец обязан:

а) передать Покупателю лесные насаждения по акту приема-передачи лесных насаждений согласно приложению № 4 к настоящему Договору в течение 5 рабочих дней после поступления оплаты по настоящему Договору на счет Продавца в соответствии с разделом III настоящего Договора;

б) обозначить на местности с помощью лесохозяйственных знаков и на картах (схемах) лесов местоположение продаваемых лесных насаждений;

14. Покупатель имеет право осуществлять заготовку древесины в течение срока действия настоящего Договора в объеме, установленном настоящим Договором, после подписания акта приема-передачи лесных насаждений согласно приложению № 4 к настоящему Договору.

Срок рубки лесных насаждений, трелевки, частичной переработки, хранения, вывоза древесины может быть увеличен Продавцом в порядке, в случаях и сроки, установленные правилами заготовки древесины и особенности заготовки древесины в указанных в статье 23 Лесного кодекса Российской Федерации лесничествах, установленными в соответствии с частью 9 статьи 29 Лесного кодекса Российской Федерации, по письменному заявлению Покупателя.

15. Покупатель обязан:

а) внести плату в порядке, установленном настоящим Договором;

б) принять лесные насаждения, местоположение которых указано в пункте 2 настоящего Договора, по акту приема-передачи лесных насаждений согласно приложению № 4 к настоящему Договору в течение 5 рабочих дней после поступления оплаты по настоящему Договору на счет Продавца в соответствии с разделом III настоящего Договора;

в) соблюдать правила заготовки древесины и особенности заготовки древесины в указанных в статье 23 Лесного кодекса Российской Федерации лесничествах, установленные в соответствии с частью 9 статьи 29 Лесного кодекса Российской Федерации, правила ухода за лесами, установленные в соответствии с частью 3 статьи 64 Лесного кодекса Российской Федерации, правила пожарной безопасности в лесах, установленные в соответствии с частью 3 статьи 53 Лесного кодекса Российской Федерации, правила санитарной безопасности в лесах, установленные в соответствии с частью 3 статьи 60.3 Лесного кодекса Российской Федерации, правила заготовки и сбора недревесных лесных ресурсов, установленные в соответствии с частью 5 статьи 32 Лесного кодекса Российской Федерации;

г) выполнять лесосечные работы в соответствии с технологической картой лесосечных работ;

д) осуществлять складирование заготовленной древесины в местах, предусмотренных технологической картой лесосечных работ;

е) обеспечить вывоз древесины в срок, установленный настоящим Договором;

ж) осуществлять выполнение работ по очистке лесосеки от порубочных остатков в срок, установленный пунктом 8 настоящего Договора, в соответствии с правилами заготовки древесины и особенностями заготовки древесины в указанных в статье 23 Лесного кодекса Российской Федерации лесничествах,

установленными в соответствии с частью 9 статьи 29 Лесного кодекса Российской Федерации, Правилами ухода за лесами, установленными в соответствии с частью 3 статьи 64 Лесного кодекса Российской Федерации, правилами пожарной безопасности в лесах, установленными в соответствии с частью 3 статьи 53 Лесного кодекса Российской Федерации, правилами санитарной безопасности в лесах, установленными в соответствии с частью 3 статьи 60.3 Лесного кодекса Российской Федерации, правилами заготовки и сбора недревесных лесных ресурсов, установленными в соответствии с частью 5 статьи 32 Лесного кодекса Российской Федерации, а также видами лесосечных работ, порядком и последовательностью их проведения, установленными в соответствии с частью 4 статьи 16.1 Лесного кодекса Российской Федерации;

з) не допускать уничтожения или повреждения граничных, квартальных, лесосечных и других столбов и знаков;

и) после завершения работ по заготовке древесины в течение 3 рабочих дней, но не позднее окончания срока действия настоящего Договора, информировать Продавца об окончании указанных работ;

к) осуществлять учет заготовленной древесины до ее вывоза из леса, за исключением заготовки елей и (или) деревьев других хвойных пород для новогодних праздников.

V. Ответственность сторон

16. За неисполнение или ненадлежащее исполнение обязательств, предусмотренных настоящим Договором, Продавец и Покупатель несут ответственность согласно законодательству Российской Федерации (включая обязанность возместить в соответствии с Гражданским кодексом Российской Федерации (Собрание законодательства Российской Федерации, 1994, № 32, ст. 3301; 2019, № 27, ст. 3655) убытки, причиненные таким неисполнением или ненадлежащим исполнением) и настоящему Договору.

17. За нарушение условий настоящего Договора Покупатель уплачивает Продавцу неустойку в следующем размере:

а) за ненадлежащее выполнение обязанностей по внесению платы по настоящему Договору - 0,1 процента суммы просроченного платежа за каждый день просрочки. Начисление неустойки производится начиная со дня, следующего за днем истечения срока платежа, и до дня внесения просроченного платежа в полном объеме;

б) за невыполнение или несвоевременное выполнение работ по очистке лесосеки от порубочных остатков в соответствии с настоящим Договором, правилами заготовки древесины и особенностями заготовки древесины в указанных в статье 23 Лесного кодекса Российской Федерации лесничествах, установленными в соответствии с частью 9 статьи 29 Лесного кодекса Российской Федерации, Правилами ухода за лесами, установленными в соответствии с частью 3 статьи 64 Лесного кодекса Российской Федерации, правилами пожарной безопасности в лесах, установленными в соответствии с частью 3 статьи 53 Лесного кодекса Российской Федерации, правилами санитарной безопасности в

лесах, установленными в соответствии с частью 3 статьи 60.3 Лесного кодекса Российской Федерации, правилами заготовки и сбора недревесных лесных ресурсов, установленными в соответствии с частью 5 статьи 32 Лесного кодекса Российской Федерации, а также видами лесосечных работ, порядком и последовательностью их проведения, установленными в соответствии с частью 4 статьи 16.1 Лесного кодекса Российской Федерации, захламление по вине Покупателя просек и прилегающих к лесосекам полос шириной 50 метров - 4-кратная стоимость затрат, необходимых для очистки данной территории по нормативам затрат на выполнение государственными бюджетными и автономными учреждениями мероприятий по защите лесов, состоящих из очистки леса от захламления, определенные в соответствии со статьей 69.2 Бюджетного кодекса Российской Федерации;

в) за складирование заготовленной древесины в местах, не предусмотренных технологической картой лесосечных работ, - 2-кратная стоимость складированной древесины, определенная по ставкам платы за единицу объема древесины лесных насаждений, установленным постановлением Правительства Российской Федерации от 22.05.2007 № 310 «О ставках платы за единицу объема лесных ресурсов и ставках платы за единицу площади лесного участка, находящегося в федеральной собственности» (Собрание законодательства Российской Федерации, 2007, № 30, ст. 3935; 2020, № 2, ст. 205), органами государственной власти субъектов Российской Федерации, органами местного самоуправления, уполномоченными в соответствии со статьями 81 - 84 Лесного кодекса Российской Федерации (Собрание законодательства Российской Федерации, 2006, № 50, ст. 5278; 2018, № 53, ст. 8464);

г) за оставление не вывезенной в установленный правилами заготовки древесины и особенностями заготовки древесины в указанных в статье 23 Лесного кодекса Российской Федерации лесничествах, установленными в соответствии с частью 9 статьи 29 Лесного кодекса Российской Федерации, срок (включая предоставленные отсрочки) древесины на лесосеке - 6-кратная стоимость не вывезенной в срок древесины, определенная по ставкам платы за единицу объема лесных ресурсов, установленным постановлением Правительства Российской Федерации от 22.05.2007 № 310 «О ставках платы за единицу объема лесных ресурсов и ставках платы за единицу площади лесного участка, находящегося в федеральной собственности», органами государственной власти субъектов Российской Федерации, органами местного самоуправления, уполномоченными в соответствии со статьями 81 - 84 Лесного кодекса Российской Федерации;

д) за уничтожение или повреждение граничных, квартальных, лесосечных и других столбов и знаков - 9-кратная стоимость их изготовления и установки;

е) за рубку или повреждение семенников и деревьев в семенных куртинах и полосах, за рубку деревьев, не подлежащих рубке при проведении сплошных, выборочных рубок, - 4-кратная стоимость соответствующей срубленной древесины, а также поврежденных семенников и деревьев в семенных куртинах и полосах, определенная по ставкам платы за единицу объема древесины лесных насаждений, установленным постановлением Правительства Российской Федерации от 22.05.2007 № 310 «О ставках платы за единицу объема лесных

ресурсов и ставках платы за единицу площади лесного участка, находящегося в федеральной собственности», органами государственной власти субъектов Российской Федерации, органами местного самоуправления, уполномоченными в соответствии со статьями 81 - 84 Лесного кодекса Российской Федерации;

ж) за проведение заготовки и трелевки древесины способами, в результате которых в горных условиях возникла эрозия, - 100 тыс. рублей за каждый гектар эродированной площади, на которой поврежден гумусовый слой почвы;

з) за несоблюдение требований Правил лесовосстановления, в соответствии с частью 3 статьи 62 Лесного кодекса Российской Федерации (Собрание законодательства Российской Федерации, 2006, № 50, ст. 5278; 2020, № 18, ст. 2892), в части повреждения или уничтожения подроста и (или) 2-го яруса хвойных твердолиственных пород лесных насаждений, - 2-кратная стоимость работ, необходимых для создания и выращивания лесных культур до возраста поврежденного или уничтоженного подроста на участке, равном площади, на которой уничтожен или поврежден подрост, по нормативам затрат на выполнение государственными бюджетными и автономными учреждениями мероприятий по воспроизводству лесов, состоящих из подготовки лесного участка и обработки почвы для создания лесных культур, создания лесных культур, агротехнического ухода за лесными культурами, в том числе дополнения лесных культур, проведения рубок ухода в молодняках (осветление и прочистка), определенные в соответствии со статьей 69.2 Бюджетного кодекса Российской Федерации.

18. Уплата неустойки не освобождает Покупателя от выполнения обязательств, предусмотренных настоящим Договором.

VI. Порядок изменения и расторжения Договора

19. Все изменения к настоящему Договору оформляются в письменной форме и подписываются сторонами.

20. Внесение изменений в Договор, заключенный по результатам аукциона, на основании соглашения сторон такого договора или по требованию одной из его сторон не допускается, за исключением случаев изменения целевого назначения или разрешенного использования лесов, существенного изменения параметров использования лесов (возрасты рубок, расчетная лесосека, сроки использования лесов) или существенного изменения обстоятельств, из которых стороны договора купли-продажи лесных насаждений исходили при его заключении, если такое изменение обстоятельств возникло вследствие природных явлений (лесных пожаров, ветровалов, наводнений и других стихийных бедствий) и стало основанием для внесения изменений в государственный лесной реестр.

21. Настоящий Договор, заключенный по результатам аукциона, может быть изменен по решению суда в случае существенного изменения количественных и качественных характеристик таких лесных насаждений.

22. При изменении условий настоящего Договора обязательства сторон сохраняются в измененном виде.

В случае изменения условий настоящего Договора обязательства считаются измененными с момента заключения соглашения сторон об изменении условий

Договора, если иное не вытекает из соглашения или характера изменения условий Договора, а при изменении условий Договора в судебном порядке - с момента вступления в законную силу решения суда об изменении условий настоящего Договора.

23. Настоящий Договор прекращает действие в случаях, предусмотренных гражданским законодательством Российской Федерации, и случае, предусмотренном пунктом 24 настоящего Договора.

24. Продавец вправе отказаться от исполнения настоящего Договора в одностороннем порядке в случае невыполнения Покупателем лесохозяйственного регламента в части охраны лесов от пожаров, в части защиты лесов, в части охраны лесов от загрязнения и иного негативного воздействия, в части воспроизводства лесов, уведомив об этом Покупателя в письменной форме за 30 дней до даты расторжения договора.

Настоящий Договор прекращает свое действие с даты, указанной в письменном уведомлении. В случае одностороннего отказа Покупателя от исполнения настоящего Договора он считается расторгнутым.

VII. Срок действия Договора

25. Срок действия настоящего Договора устанавливается с «___» _____ 2025 г. по «28» июня 2026 г.

VIII. Прочие условия Договора

26. Покупатель извещен о том, что количественные и качественные характеристики заготовленной древесины, полученные при ее учете, могут отличаться от количественных и качественных характеристик лесных насаждений, являющихся предметом настоящего Договора с учетом погрешности измерения объема древесины при таксации, установленной правилами заготовки древесины и особенностями заготовки древесины в указанных в статье 23 Лесного кодекса Российской Федерации лесничествах, установленными в соответствии с частью 9 статьи 29 Лесного кодекса Российской Федерации.

27. Спорные вопросы, возникающие в ходе исполнения настоящего Договора, или вопросы, не оговоренные в настоящем Договоре, разрешаются путем переговоров. В случае если согласие путем переговоров не достигнуто, указанные вопросы разрешаются в судебном порядке.

Споры рассматриваются в судебном порядке по месту нахождения Продавца.

28. Продавец и Покупатель несут ответственность за неисполнение или ненадлежащее исполнение своих обязательств по настоящему Договору, если не докажут, что надлежащее исполнение оказалось невозможным вследствие непреодолимой силы, то есть чрезвычайных и непредотвратимых при данных условиях обстоятельств.

29. Прекращение срока действия настоящего Договора не освобождает стороны от исполнения обязательств по нему.

30. Настоящий Договор составлен в форме электронного документа, подписанного усиленными электронными подписями Продавца и Покупателя.

31. Приложения к настоящему Договору являются его неотъемлемыми частями.

IX. Реквизиты сторон

ПРОДАВЕЦ:	Департамент лесного хозяйства Костромской области
Место нахождения	156013, г. Кострома, пр. Мира, 128а
Адрес для направления почтовой корреспонденции	156013, г. Кострома, пр. Мира, 128а
ИНН	4401071292
КПП	440101001
ОГРН	1074401000112
ОКПО	97599400
Банковские реквизиты	
Банк получателя	Отделение Кострома банка России//УФК по Костромской области г.Кострома
ЕКС	40102810945370000034
КС	03100643000000014100
БИК	013469126
	_____ Д.П. Никулин М.П. (подпись)

ПОКУПАТЕЛЬ:	Наименование юридического лица
Место нахождения	
Адрес для направления почтовой корреспонденции	
ИНН	
КПП	
ОГРН	
ОКПО	

Банковские реквизиты	
Банк получателя	
р/с	
к/с	
БИК	
ПРЕДСТАВИТЕЛЬ ПОКУПАТЕЛЯ ПО ДОВЕРЕННОСТИ:	Фамилия, имя, отчество (последнее при наличии)
Паспортные данные (серия, номер, дата выдачи и кем выдан паспорт)	
Доверенность (номер, дата)	
Адрес регистрации	
Телефон	
	_____ (подпись) м.п. (при наличии)

ПОКУПАТЕЛЬ:	Фамилия, имя, отчество (последнее при наличии) гражданина
Паспортные данные (серия, номер, дата выдачи и кем выдан паспорт)	
Адрес по месту пребывания	
Адрес по месту жительства	
ИНН (при наличии)	
Телефон	
Банковские реквизиты (при наличии)	

Банк получателя	
р/с	
к/с	
БИК	
ПРЕДСТАВИТЕЛЬ ПОКУПАТЕЛЯ ПО ДОВЕРЕННОСТИ:	Фамилия, имя, отчество (последнее при наличии)
Паспортные данные (серия, номер, дата выдачи и кем выдан паспорт)	
Доверенность (номер, дата)	
Адрес регистрации	
Телефон	
	(подпись) _____ м.п. (при наличии)

Приложение № 1
к проекту договора
купли-продажи лесных насаждений

Характеристика и объем древесины лесных насаждений,
подлежащей заготовке

Номер лесного квартала	Номер лесотакса ционного выдела	Площадь лесосек и, га	Хозяйство, преоблада ющая порода	Пород ы	Объем, куб. метров					
					Деловая				Дров а	Всег о
					Кру пная	Средн я	Ме лка я	Всег о		
109	16	16,4	мягколис твенное, береза	Сосна	0	20	10	30	1	31
				Ель	56	160	38	254	17	271
				Береза	283	512	58	853	653	1506
				Осина	282	123	0	405	787	1192
Итого:	-	16,4	-	-	621	815	106	1542	1458	3000

Продавец
Никулин Д.П.
(фамилия, имя, отчество)

(подпись)

М.П.

Покупатель

(фамилия, имя, отчество (последнее при наличии))

(подпись)

М.П.(при наличии)

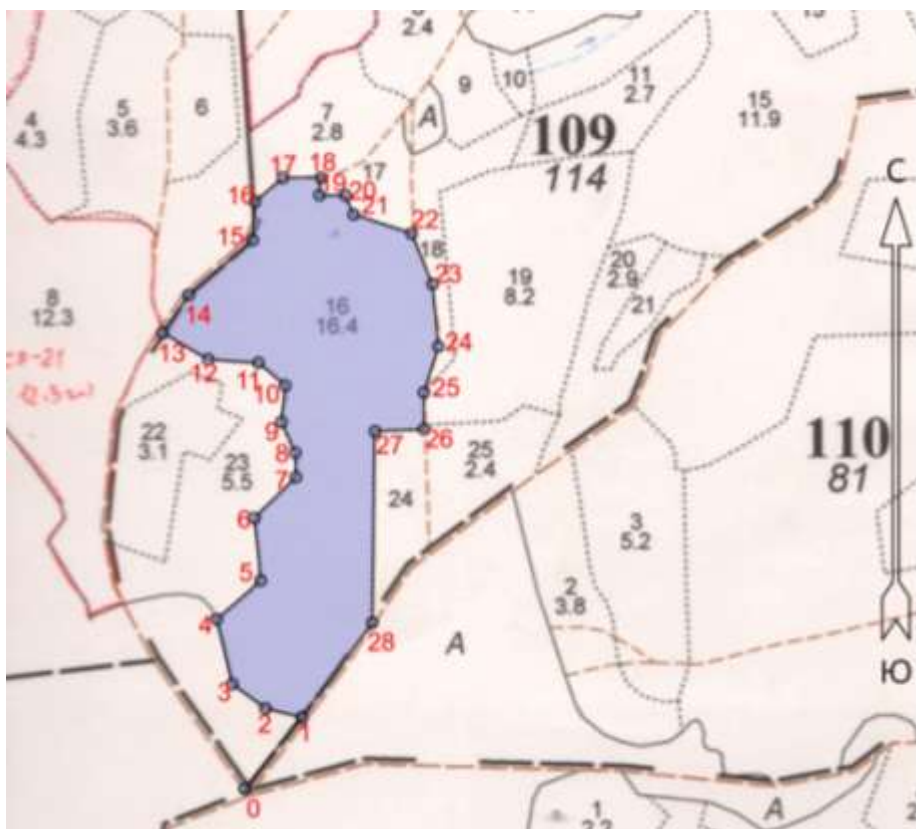
Приложение № 2
к проекту договора купли-продажи
лесных насаждений

Схема расположения лесных насаждений

Местоположение лесных насаждений Костромская область, Шарьинский муниципальный район, Шарьинское лесничество, Ивановское участковое лесничество, квартал 109, выдел 16

Масштаб 1:10000

Площадь 16,4 га.



Экспликация лесосеки

Номер начальной точки (столба) линии	Номер следующей точки (столба) линии	Направление линии, румбы (азимуты), °	Длина линии, м	Координата начальной точки линии (столба) WGS-84 географическая система координат	
				Долгота (X)	Широта (Y)
Привязка и контур лесосеки					
0	1	СВ 25°	136	45.63425	58.13299
1	2	ЮЗ 89°	56	45.63570	58.13394
2	3	СЗ 68°	61	45.63478	58.13406
3	4	СЗ 28°	98	45.63394	58.13438
4	5	СВ 35°	87	45.63355	58.13524
5	6	СЗ 20°	93	45.63466	58.13576
6	7	СВ 31°	86	45.63450	58.13659
7	8	СЗ 15°	36	45.63554	58.13713
8	9	СЗ 38°	50	45.63553	58.13745
9	10	СЗ 8°	54	45.63518	58.13787

10	11	СЗ 64°	52	45.63527	58.13835
11	12	ЮЗ 80°	75	45.63460	58.13865
12	13	СЗ 74°	78	45.63333	58.13870
13	14	СВ 20°	69	45.63219	58.13904
14	15	СВ 35°	124	45.63284	58.13955
15	16	СЗ 10°	57	45.63445	58.14028
16	17	СВ 36°	54	45.63451	58.14079
17	18	СВ 76°	57	45.63522	58.14111
18	19	ЮВ 8°	26	45.63618	58.14111
19	20	СВ 76°	39	45.63614	58.14088
20	21	ЮВ 37°	31	45.63680	58.14087
21	22	ЮВ 86°	91	45.63700	58.14062
22	23	ЮВ 36°	81	45.63847	58.14037
23	24	ЮВ 19°	92	45.63899	58.13969
24	25	ЮЗ 4°	71	45.63914	58.13887
25	26	ЮВ 14°	54	45.63877	58.13826
26	27	ЮЗ 73°	73	45.63877	58.13777
27	28	ЮВ 13°	283	45.63754	58.13774
28	1	ЮЗ 23°	174	45.63748	58.13520

Продавец

Никулин Д.П.

(фамилия, имя, отчество)

(подпись)

М.П.

Покупатель

(фамилия, имя, отчество (последнее при наличии))

(подпись)

М.П.(при наличии)

Приложение № 3
к проекту договора купли-продажи
лесных насаждений

Расчет платы по договору купли-продажи лесных насаждений
от «__» _____ 20__ г. № _____

Составляющая порода	Запас.					Итого сумма платы
	Всего ликвидн ый	В т.ч. по классам крупности			В т.ч. дров	
		Крупная	Средняя	Мелкая		
Сосна, куб.м.	31		20	10	1	
Мин. Ставка 1 куб.м., руб.		531,2	379,3	189,3	14,1	
Общая стоимость по минимальным ставкам, руб.		0	7586	1893	14,1	9493,1
Ель, куб.м.	271	56	160	38	17	
Мин. Ставка 1 куб.м., руб.		478,2	341,9	171,6	14,1	
Общая стоимость по минимальным ставкам, руб.		26779,2	54704	6520,8	239,7	88243,7
Береза, куб.м.	1506	283	512	58	653	
Мин. Ставка 1 куб.м., руб.		265,6	189,3	95,4	17	
Общая стоимость по минимальным ставкам, руб.		75164,8	96921,6	5533,2	11101	188720,6
Осина, куб.м.	1192	282	123	0	787	
Мин. Ставка 1 куб.м., руб.		53	37,4	19,1	1,4	
Общая стоимость по минимальным ставкам, руб.		14946	4600,2	0	1101,8	20648
Всего стоимость по минимальным ставкам, руб.						307105,40
Всего сумма платы, руб.						

Платежные реквизиты для перечисления платы в части минимального размера (федеральный бюджет): Отделение Кострома Банка России/УФК по Костромской области г.Кострома БИК 013469126, Единый казначейский счет 40102810945370000034, Казначейский счет №03100643000000014100 Получатель: УФК по Костромской области (Департамент лесного хозяйства Костромской области) ИНН4401071292, КПП440101001 КБК 05311204011016000120, ОКТМО 34648412.

Платежные реквизиты для перечисления платы в части превышения минимального размера (бюджет Костромской области): Отделение Кострома Банка России/УФК по Костромской области г. Кострома БИК 013469126, Единый казначейский счет 40102810945370000034, Казначейский счет №03100643000000014100 Получатель: УФК по Костромской области (Департамент лесного хозяйства Костромской области) ИНН4401071292, КПП440101001 КБК 82011204013020000120, ОКТМО 34648412.

Продавец
Никулин Д.П.
(фамилия, имя, отчество)

(подпись)

Покупатель

(фамилия, имя, отчество (последнее при наличии))

(подпись)

М.П.

М.П.(при наличии)

Приложение № 4
к проекту договора купли-продажи
лесных насаждений

Акт приема-передачи лесных насаждений
от «__» _____ 20__ г. № _____

Продавец в лице директора департамента лесного хозяйства Костромской области Никулина Дмитрия Петровича, действующего на основании положения о департаменте лесного хозяйства Костромской области утвержденного постановлением губернатора Костромской области от 1 октября 2010 года №186 и Покупатель в лице _____

(фамилия, имя, отчество (последнее при наличии) гражданина или лица,

действующего от имени юридического лица либо от имени гражданина, в том числе индивидуального предпринимателя, по доверенности)

действующего на основании _____,
(документ, удостоверяющий личность, или доверенность
(при необходимости), их реквизиты)

составили настоящий акт о том, что на основании Договора купли-продажи лесных насаждений первый передал, а второй принял лесные насаждения, расположенные на землях, находящихся в федеральной собственности.

Местоположение лесных насаждений Костромская область, Шарьинский муниципальный район, Шарьинское лесничество, Ивановское участковое лесничество, квартал 109, выдел 16

Характеристика и объем древесины лесных насаждений, подлежащих заготовке

Номер лесного квартала	Номер лесотаксационного выдела	Площадь лесосек и, га	Хозяйство, преобладающая порода	Породы	Объем, куб. метров					
					Деловая				Дрова	Всего
					Крупная	Средняя	Мелкая	Всего		
109	16	16,4	мягколиственное, береза	Сосна	0	20	10	30	1	31
				Ель	56	160	38	254	17	271
				Береза	283	512	58	853	653	1506
				Осина	282	123	0	405	787	1192
Итого:	-	16,4	-	-	621	815	106	1542	1458	3000

Передал:

Продавец

Никулин Д.П.

(фамилия, имя, отчество)

(подпись)

М.П.

Принял:

Покупатель

(фамилия, имя, отчество (последнее при наличии))

(подпись)

М.П.(при наличии)

Проект договора купли-продажи лесных насаждений № _____

г.Кострома _____
(место заключения договора)

« _____ » _____ 20__ г.

Департамент лесного хозяйства Костромской области в лице директора департамента Никулина Дмитрия Петровича, действующего на основании положения о департаменте лесного хозяйства Костромской области, утвержденного постановлением губернатора Костромской области от 1 октября 2010 года № 186, именуемый в дальнейшем Продавцом, с одной стороны, и _____

(наименование юридического лица или фамилия, имя, отчество (последнее при наличии гражданина, в том числе индивидуального предпринимателя)

в лице _____
(фамилия, имя, отчество (последнее при наличии) лица, действующего от имени гражданина,

_____,
должность (при наличии), фамилия, имя, отчество (последнее при наличии) лица, действующего от имени юридического лица)

действующего на основании _____,
(устав доверенность при наличии) их реквизиты

именуемый в дальнейшем Покупателем, с другой стороны, заключили настоящий Договор о нижеследующем:

I. Предмет Договора

1. По настоящему Договору на основании протокола о результатах аукциона от « _____ » _____ 20__ года № _____ Продавец обязуется передать лесные насаждения, расположенные на землях, находящихся в федеральной собственности (далее - лесные насаждения), в собственность Покупателю для заготовки древесины в соответствии с частью 2 статьи 29.1 Лесного кодекса Российской Федерации (Собрание законодательства Российской Федерации, 2006, № 50, ст. 5278; 2018, № 53, ст. 8464) (в исключительных случаях заготовки древесины для государственных или муниципальных нужд, согласно части 3 статьи 3 Закона Костромской области от 6 июля 2009 года №492-4-ЗКО «Об установлении исключительных случаев заготовки древесины, елей и (или) деревьев других хвойных пород для новогодних праздников на основании договоров купли-продажи лесных насаждений на территории Костромской области» в целях обеспечения дровяным топливом исполнительных органов государственной власти Костромской области, органов местного самоуправления, организаций, функции и полномочия учредителя в отношении которых осуществляются исполнительными органами государственной власти Костромской области, органами местного самоуправления: МКУП «Коммунсервис» (Костромская область, Шарьинский район, с.Николо-Шанга, ул.Школьная, д.25, Костромская область, Шарьинский район, д.Осипово, д.1, Костромская область, Шарьинский район, с.Николо-Шанга, ул.Молодежная, д.25, Костромская область, Шарьинский район, с.Николо-Шанга, ул.Юрия Смирнова, д.29Б, Шарьинский район, п.Шекшема, ул.Трудовая, д.1), Шекшемская средняя школа (Костромская область, Шарьинский район,

п.Шекшема, ул.Вокзальная, д.48, Костромская область, Шарьинский район, п.Варакинский, ул.Центральная, д.1), а Покупатель обязуется принять лесные насаждения и внести за них плату в соответствии с разделом III настоящего Договора.

2. Местоположение лесных насаждений Костромская область, Шарьинский муниципальный район, Шарьинское лесничество, 2-е Шангское участковое лесничество, квартал 29, части выделов 1,7.

3. Характеристика и объем древесины лесных насаждений, подлежащей заготовке, указываются в приложении №1 к настоящему Договору.

4. Схема расположения лесных насаждений приводится в приложении №2 к настоящему Договору.

II. Условия заготовки древесины

5. Форма рубки сплошная вид рубки рубка спелых и перестойных лесных насаждений.

6. Заготовке не подлежат: расположенные на лесосеке: семенники и деревья в семенных куртинах и полосах, жизнеспособные деревья ценных лесных пород, лесные насаждения, не предназначенные для заготовки древесины и подлежащие сохранению в соответствии с лесным законодательством Российской Федерации, в том числе источники обсеменения и плюсовые деревья, виды (породы) деревьев, занесенные в Красную книгу Российской Федерации, в красные книги субъектов Российской Федерации, включенные в перечень видов (пород) деревьев и кустарников, заготовка древесины которых не допускается в соответствии со статьей 29 Лесного кодекса Российской Федерации.

7. Сроки и условия вывоза древесины

(древесины, елей и (или) деревьев других хвойных пород для новогодних праздников (указать нужное) древесина вывозится с даты подписания сторонами акта приема-передачи лесных насаждений согласно приложению №4 к настоящему Договору в сроки действия настоящего Договора, после её учета, в соответствии со статьей 50.1 Лесного кодекса Российской Федерации.

8. Очистка лесосеки от порубочных остатков осуществляется одновременно с заготовкой древесины

следующим способом: укладкой порубочных остатков на волокнистые материалы с целью их укрепления и предохранения почвы от сильного уплотнения и повреждения при трелевке, в следующие сроки: с даты подписания сторонами акта приема-передачи лесных насаждений согласно приложению №4 к настоящему Договору, в сроки действия настоящего Договора до информирования Продавца, согласно подпункта «и» пункта 15 настоящего Договора.

9. Заготовка древесины

(древесины, елей и (или) деревьев других хвойных пород для новогодних праздников (указать нужное) осуществляется в соответствии с условиями настоящего Договора, требованиями Лесного кодекса Российской Федерации (Собрание законодательства Российской Федерации, 2006, № 50, ст. 5278; 2020, № 18, ст. 2892), правилами заготовки древесины и особенностями заготовки древесины в указанных в статье 23 Лесного

кодекса Российской Федерации лесничествах, установленными в соответствии с частью 9 статьи 29 Лесного кодекса Российской Федерации (Собрание законодательства Российской Федерации, 2006, № 50, ст. 5278; 2020, № 18, ст. 2892), правилами ухода за лесами, установленными в соответствии с частью 3 статьи 64 Лесного кодекса Российской Федерации (Собрание законодательства Российской Федерации, 2006, № 50, ст. 5278; 2020, № 18, ст. 2892), правилами пожарной безопасности в лесах, установленными в соответствии с частью 3 статьи 53 Лесного кодекса Российской Федерации (Собрание законодательства Российской Федерации, 2006, № 50, ст. 5278; 2020, № 18, ст. 2892), правилами санитарной безопасности в лесах, установленными в соответствии с частью 3 статьи 60.3 Лесного кодекса Российской Федерации (Собрание законодательства Российской Федерации, 2006, № 50, ст. 5278; 2020, № 18, ст. 2892), правилами заготовки и сбора недревесных лесных ресурсов, установленными в соответствии с частью 5 статьи 32 Лесного кодекса Российской Федерации (Собрание законодательства Российской Федерации, 2006, № 50, ст. 5278; 2020, № 18, ст. 2892), а также видами лесосечных работ, порядком и последовательностью их проведения, установленными в соответствии с частью 4 статьи 16.1 Лесного кодекса Российской Федерации (Собрание законодательства Российской Федерации, 2006, № 50, ст. 5278; 2020, № 18, ст. 2892).

10. Обеспечение сохранения подроста осуществляется в соответствии с технологической картой лесосечных работ.

III. Размер и условия внесения платы

11. Размер платы по настоящему Договору определяется в соответствии со статьей 76 Лесного кодекса Российской Федерации (Собрание законодательства Российской Федерации, 2006, № 50, ст. 5278; 2015, № 27, ст. 3997).

Плата по настоящему Договору составляет _____ рублей.

В течение 3 рабочих дней с даты заключения настоящего Договора Покупатель вносит установленную настоящим Договором плату в полном объеме.

Расчет платы по настоящему Договору приводится в приложении № 3 к настоящему Договору.

Плата по настоящему Договору вносится путем перечисления денежных средств на расчетный счет Продавца в соответствии с платежными реквизитами, указанными в разделе IX настоящего Договора.

IV. Взаимодействие сторон

12. Продавец имеет право:

а) осуществлять проверки соблюдения Покупателем условий настоящего Договора;

б) после завершения Покупателем работ по заготовке древесины проводить осмотр лесосеки.

13. Продавец обязан:

а) передать Покупателю лесные насаждения по акту приема-передачи лесных насаждений согласно приложению № 4 к настоящему Договору в течение 5

рабочих дней после поступления оплаты по настоящему Договору на счет Продавца в соответствии с разделом III настоящего Договора;

б) обозначить на местности с помощью лесохозяйственных знаков и на картах (схемах) лесов местоположение продаваемых лесных насаждений;

14. Покупатель имеет право осуществлять заготовку древесины в течение срока действия настоящего Договора в объеме, установленном настоящим Договором, после подписания акта приема-передачи лесных насаждений согласно приложению № 4 к настоящему Договору.

Срок рубки лесных насаждений, трелевки, частичной переработки, хранения, вывоза древесины может быть увеличен Продавцом в порядке, в случаях и сроки, установленные правилами заготовки древесины и особенности заготовки древесины в указанных в статье 23 Лесного кодекса Российской Федерации лесничествах, установленными в соответствии с частью 9 статьи 29 Лесного кодекса Российской Федерации, по письменному заявлению Покупателя.

15. Покупатель обязан:

а) внести плату в порядке, установленном настоящим Договором;

б) принять лесные насаждения, местоположение которых указано в пункте 2 настоящего Договора, по акту приема-передачи лесных насаждений согласно приложению № 4 к настоящему Договору в течение 5 рабочих дней после поступления оплаты по настоящему Договору на счет Продавца в соответствии с разделом III настоящего Договора;

в) соблюдать правила заготовки древесины и особенности заготовки древесины в указанных в статье 23 Лесного кодекса Российской Федерации лесничествах, установленные в соответствии с частью 9 статьи 29 Лесного кодекса Российской Федерации, правила ухода за лесами, установленные в соответствии с частью 3 статьи 64 Лесного кодекса Российской Федерации, правила пожарной безопасности в лесах, установленные в соответствии с частью 3 статьи 53 Лесного кодекса Российской Федерации, правила санитарной безопасности в лесах, установленные в соответствии с частью 3 статьи 60.3 Лесного кодекса Российской Федерации, правила заготовки и сбора недревесных лесных ресурсов, установленные в соответствии с частью 5 статьи 32 Лесного кодекса Российской Федерации;

г) выполнять лесосечные работы в соответствии с технологической картой лесосечных работ;

д) осуществлять складирование заготовленной древесины в местах, предусмотренных технологической картой лесосечных работ;

е) обеспечить вывоз древесины в срок, установленный настоящим Договором;

ж) осуществлять выполнение работ по очистке лесосеки от порубочных остатков в срок, установленный пунктом 8 настоящего Договора, в соответствии с правилами заготовки древесины и особенностями заготовки древесины в указанных в статье 23 Лесного кодекса Российской Федерации лесничествах, установленными в соответствии с частью 9 статьи 29 Лесного кодекса Российской Федерации, Правилами ухода за лесами, установленными в соответствии с частью 3 статьи 64 Лесного кодекса Российской Федерации, правилами пожарной безопасности в лесах, установленными в соответствии с частью 3 статьи 53

Лесного кодекса Российской Федерации, правилами санитарной безопасности в лесах, установленными в соответствии с частью 3 статьи 60.3 Лесного кодекса Российской Федерации, правилами заготовки и сбора недревесных лесных ресурсов, установленными в соответствии с частью 5 статьи 32 Лесного кодекса Российской Федерации, а также видами лесосечных работ, порядком и последовательностью их проведения, установленными в соответствии с частью 4 статьи 16.1 Лесного кодекса Российской Федерации;

з) не допускать уничтожения или повреждения граничных, квартальных, лесосечных и других столбов и знаков;

и) после завершения работ по заготовке древесины в течение 3 рабочих дней, но не позднее окончания срока действия настоящего Договора, информировать Продавца об окончании указанных работ;

к) осуществлять учет заготовленной древесины до ее вывоза из леса, за исключением заготовки елей и (или) деревьев других хвойных пород для новогодних праздников.

V. Ответственность сторон

16. За неисполнение или ненадлежащее исполнение обязательств, предусмотренных настоящим Договором, Продавец и Покупатель несут ответственность согласно законодательству Российской Федерации (включая обязанность возместить в соответствии с Гражданским кодексом Российской Федерации (Собрание законодательства Российской Федерации, 1994, № 32, ст. 3301; 2019, № 27, ст. 3655) убытки, причиненные таким неисполнением или ненадлежащим исполнением) и настоящему Договору.

17. За нарушение условий настоящего Договора Покупатель уплачивает Продавцу неустойку в следующем размере:

а) за ненадлежащее выполнение обязанностей по внесению платы по настоящему Договору - 0,1 процента суммы просроченного платежа за каждый день просрочки. Начисление неустойки производится начиная со дня, следующего за днем истечения срока платежа, и до дня внесения просроченного платежа в полном объеме;

б) за невыполнение или несвоевременное выполнение работ по очистке лесосеки от порубочных остатков в соответствии с настоящим Договором, правилами заготовки древесины и особенностями заготовки древесины в указанных в статье 23 Лесного кодекса Российской Федерации лесничествах, установленными в соответствии с частью 9 статьи 29 Лесного кодекса Российской Федерации, правилами ухода за лесами, установленными в соответствии с частью 3 статьи 64 Лесного кодекса Российской Федерации, правилами пожарной безопасности в лесах, установленными в соответствии с частью 3 статьи 53 Лесного кодекса Российской Федерации, правилами санитарной безопасности в лесах, установленными в соответствии с частью 3 статьи 60.3 Лесного кодекса Российской Федерации, правилами заготовки и сбора недревесных лесных ресурсов, установленными в соответствии с частью 5 статьи 32 Лесного кодекса Российской Федерации, а также видами лесосечных работ, порядком и последовательностью их проведения, установленными в соответствии с частью 4

статьи 16.1 Лесного кодекса Российской Федерации, захламливание по вине Покупателя просек и прилегающих к лесосекам полос шириной 50 метров - 4-кратная стоимость затрат, необходимых для очистки данной территории по нормативам затрат на выполнение государственными бюджетными и автономными учреждениями мероприятий по защите лесов, состоящих из очистки леса от захламливания, определенные в соответствии со статьей 69.2 Бюджетного кодекса Российской Федерации;

в) за складирование заготовленной древесины в местах, не предусмотренных технологической картой лесосечных работ, - 2-кратная стоимость складированной древесины, определенная по ставкам платы за единицу объема древесины лесных насаждений, установленным постановлением Правительства Российской Федерации от 22.05.2007 № 310 «О ставках платы за единицу объема лесных ресурсов и ставках платы за единицу площади лесного участка, находящегося в федеральной собственности» (Собрание законодательства Российской Федерации, 2007, № 30, ст. 3935; 2020, № 2, ст. 205), органами государственной власти субъектов Российской Федерации, органами местного самоуправления, уполномоченными в соответствии со статьями 81 - 84 Лесного кодекса Российской Федерации (Собрание законодательства Российской Федерации, 2006, № 50, ст. 5278; 2018, № 53, ст. 8464);

г) за оставление не вывезенной в установленный правилами заготовки древесины и особенностями заготовки древесины в указанных в статье 23 Лесного кодекса Российской Федерации лесничествах, установленными в соответствии с частью 9 статьи 29 Лесного кодекса Российской Федерации, срок (включая предоставленные отсрочки) древесины на лесосеке - 6-кратная стоимость не вывезенной в срок древесины, определенная по ставкам платы за единицу объема лесных ресурсов, установленным постановлением Правительства Российской Федерации от 22.05.2007 № 310 «О ставках платы за единицу объема лесных ресурсов и ставках платы за единицу площади лесного участка, находящегося в федеральной собственности», органами государственной власти субъектов Российской Федерации, органами местного самоуправления, уполномоченными в соответствии со статьями 81 - 84 Лесного кодекса Российской Федерации;

д) за уничтожение или повреждение граничных, квартальных, лесосечных и других столбов и знаков - 9-кратная стоимость их изготовления и установки;

е) за рубку или повреждение семенников и деревьев в семенных куртинах и полосах, за рубку деревьев, не подлежащих рубке при проведении сплошных, выборочных рубок, - 4-кратная стоимость соответствующей срубленной древесины, а также поврежденных семенников и деревьев в семенных куртинах и полосах, определенная по ставкам платы за единицу объема древесины лесных насаждений, установленным постановлением Правительства Российской Федерации от 22.05.2007 № 310 «О ставках платы за единицу объема лесных ресурсов и ставках платы за единицу площади лесного участка, находящегося в федеральной собственности», органами государственной власти субъектов Российской Федерации, органами местного самоуправления, уполномоченными в соответствии со статьями 81 - 84 Лесного кодекса Российской Федерации;

ж) за проведение заготовки и трелевки древесины способами, в результате которых в горных условиях возникла эрозия, - 100 тыс. рублей за каждый гектар

эродированной площади, на которой поврежден гумусовый слой почвы;

з) за несоблюдение требований Правил лесовосстановления, в соответствии с частью 3 статьи 62 Лесного кодекса Российской Федерации (Собрание законодательства Российской Федерации, 2006, № 50, ст. 5278; 2020, № 18, ст. 2892), в части повреждения или уничтожения подроста и (или) 2-го яруса хвойных твердолиственных пород лесных насаждений, - 2-кратная стоимость работ, необходимых для создания и выращивания лесных культур до возраста поврежденного или уничтоженного подроста на участке, равном площади, на которой уничтожен или поврежден подрост, по нормативам затрат на выполнение государственными бюджетными и автономными учреждениями мероприятий по воспроизводству лесов, состоящих из подготовки лесного участка и обработки почвы для создания лесных культур, создания лесных культур, агротехнического ухода за лесными культурами, в том числе дополнения лесных культур, проведения рубок ухода в молодняках (осветление и прочистка), определенные в соответствии со статьей 69.2 Бюджетного кодекса Российской Федерации.

18. Уплата неустойки не освобождает Покупателя от выполнения обязательств, предусмотренных настоящим Договором.

VI. Порядок изменения и расторжения Договора

19. Все изменения к настоящему Договору оформляются в письменной форме и подписываются сторонами.

20. Внесение изменений в Договор, заключенный по результатам аукциона, на основании соглашения сторон такого договора или по требованию одной из его сторон не допускается, за исключением случаев изменения целевого назначения или разрешенного использования лесов, существенного изменения параметров использования лесов (возрасты рубок, расчетная лесосека, сроки использования лесов) или существенного изменения обстоятельств, из которых стороны договора купли-продажи лесных насаждений исходили при его заключении, если такое изменение обстоятельств возникло вследствие природных явлений (лесных пожаров, ветровалов, наводнений и других стихийных бедствий) и стало основанием для внесения изменений в государственный лесной реестр.

21. Настоящий Договор, заключенный по результатам аукциона, может быть изменен по решению суда в случае существенного изменения количественных и качественных характеристик таких лесных насаждений.

22. При изменении условий настоящего Договора обязательства сторон сохраняются в измененном виде.

В случае изменения условий настоящего Договора обязательства считаются измененными с момента заключения соглашения сторон об изменении условий Договора, если иное не вытекает из соглашения или характера изменения условий Договора, а при изменении условий Договора в судебном порядке - с момента вступления в законную силу решения суда об изменении условий настоящего Договора.

23. Настоящий Договор прекращает действие в случаях, предусмотренных гражданским законодательством Российской Федерации, и случае, предусмотренном пунктом 24 настоящего Договора.

24. Продавец вправе отказаться от исполнения настоящего Договора в одностороннем порядке в случае невыполнения Покупателем лесохозяйственного регламента в части охраны лесов от пожаров, в части защиты лесов, в части охраны лесов от загрязнения и иного негативного воздействия, в части воспроизводства лесов, уведомив об этом Покупателя в письменной форме за 30 дней до даты расторжения договора.

Настоящий Договор прекращает свое действие с даты, указанной в письменном уведомлении. В случае одностороннего отказа Покупателя от исполнения настоящего Договора он считается расторгнутым.

VII. Срок действия Договора

25. Срок действия настоящего Договора устанавливается с « »
2025 г. по «28» июня 2026 г.

VIII. Прочие условия Договора

26. Покупатель извещен о том, что количественные и качественные характеристики заготовленной древесины, полученные при ее учете, могут отличаться от количественных и качественных характеристик лесных насаждений, являющихся предметом настоящего Договора с учетом погрешности измерения объема древесины при таксации, установленной правилами заготовки древесины и особенностями заготовки древесины в указанных в статье 23 Лесного кодекса Российской Федерации лесничествах, установленными в соответствии с частью 9 статьи 29 Лесного кодекса Российской Федерации.

27. Спорные вопросы, возникающие в ходе исполнения настоящего Договора, или вопросы, не оговоренные в настоящем Договоре, разрешаются путем переговоров. В случае если согласие путем переговоров не достигнуто, указанные вопросы разрешаются в судебном порядке.

Споры рассматриваются в судебном порядке по месту нахождения Продавца.

28. Продавец и Покупатель несут ответственность за неисполнение или ненадлежащее исполнение своих обязательств по настоящему Договору, если не докажут, что надлежащее исполнение оказалось невозможным вследствие непреодолимой силы, то есть чрезвычайных и непредотвратимых при данных условиях обстоятельств.

29. Прекращение срока действия настоящего Договора не освобождает стороны от исполнения обязательств по нему.

30. Настоящий Договор составлен в форме электронного документа, подписанного усиленными электронными подписями Продавца и Покупателя.

31. Приложения к настоящему Договору являются его неотъемлемыми частями.

IX. Реквизиты сторон

ПРОДАВЕЦ:	Департамент лесного хозяйства Костромской области
-----------	---

Место нахождения	156013, г. Кострома, пр. Мира, 128а
Адрес для направления почтовой корреспонденции	156013, г. Кострома, пр. Мира, 128а
ИНН	4401071292
КПП	440101001
ОГРН	1074401000112
ОКПО	97599400
Банковские реквизиты	
Банк получателя	Отделение Кострома банка России//УФК по Костромской области г.Кострома
ЕКС	40102810945370000034
КС	03100643000000014100
БИК	013469126
	_____ Д.П. Никулин М.П. (подпись)

ПОКУПАТЕЛЬ:	Наименование юридического лица
Место нахождения	
Адрес для направления почтовой корреспонденции	
ИНН	
КПП	
ОГРН	
ОКПО	
Банковские реквизиты	
Банк получателя	
р/с	
к/с	

БИК	
ПРЕДСТАВИТЕЛЬ ПОКУПАТЕЛЯ ПО ДОВЕРЕННОСТИ:	Фамилия, имя, отчество (последнее при наличии)
Паспортные данные (серия, номер, дата выдачи и кем выдан паспорт)	
Доверенность (номер, дата)	
Адрес регистрации	
Телефон	
	_____ (подпись) м.п. (при наличии)

ПОКУПАТЕЛЬ:	Фамилия, имя, отчество (последнее при наличии) гражданина
Паспортные данные (серия, номер, дата выдачи и кем выдан паспорт)	
Адрес по месту пребывания	
Адрес по месту жительства	
ИНН (при наличии)	
Телефон	
Банковские реквизиты (при наличии)	
Банк получателя	
р/с	
к/с	
БИК	

ПРЕДСТАВИТЕЛЬ ПОКУПАТЕЛЯ ПО ДОВЕРЕННОСТИ:	Фамилия, имя, отчество (последнее при наличии)
Паспортные данные (серия, номер, дата выдачи и кем выдан паспорт)	
Доверенность (номер, дата)	
Адрес регистрации	
Телефон	
	(подпись) _____ м.п. (при наличии)

Приложение № 1
к проекту договора
купли-продажи лесных насаждений

Характеристика и объем древесины лесных насаждений,
подлежащей заготовке

Номер лесного квартала	Номер лесотакса ционного выдела	Площадь лесосек и, га	Хозяйство, преоблада ющая порода	Пород ы	Объем, куб. метров					
					Деловая				Дров а	Всег о
					Кру пная	Средн яя	Ме лка я	Всег о		
29	ч.1,ч.7	17,4	мягколис твенное, осина	Ель	84	498	341	923	158	1081
				Береза	321	349	13	683	1104	1787
				Осина	660	51	2	713	1378	2091
Итого:	-	17,4	-	-	1065	898	356	2319	2640	4959

Продавец

Никулин Д.П.

(фамилия, имя, отчество)

(подпись)

М.П.

Покупатель

(фамилия, имя, отчество (последнее при наличии))

(подпись)

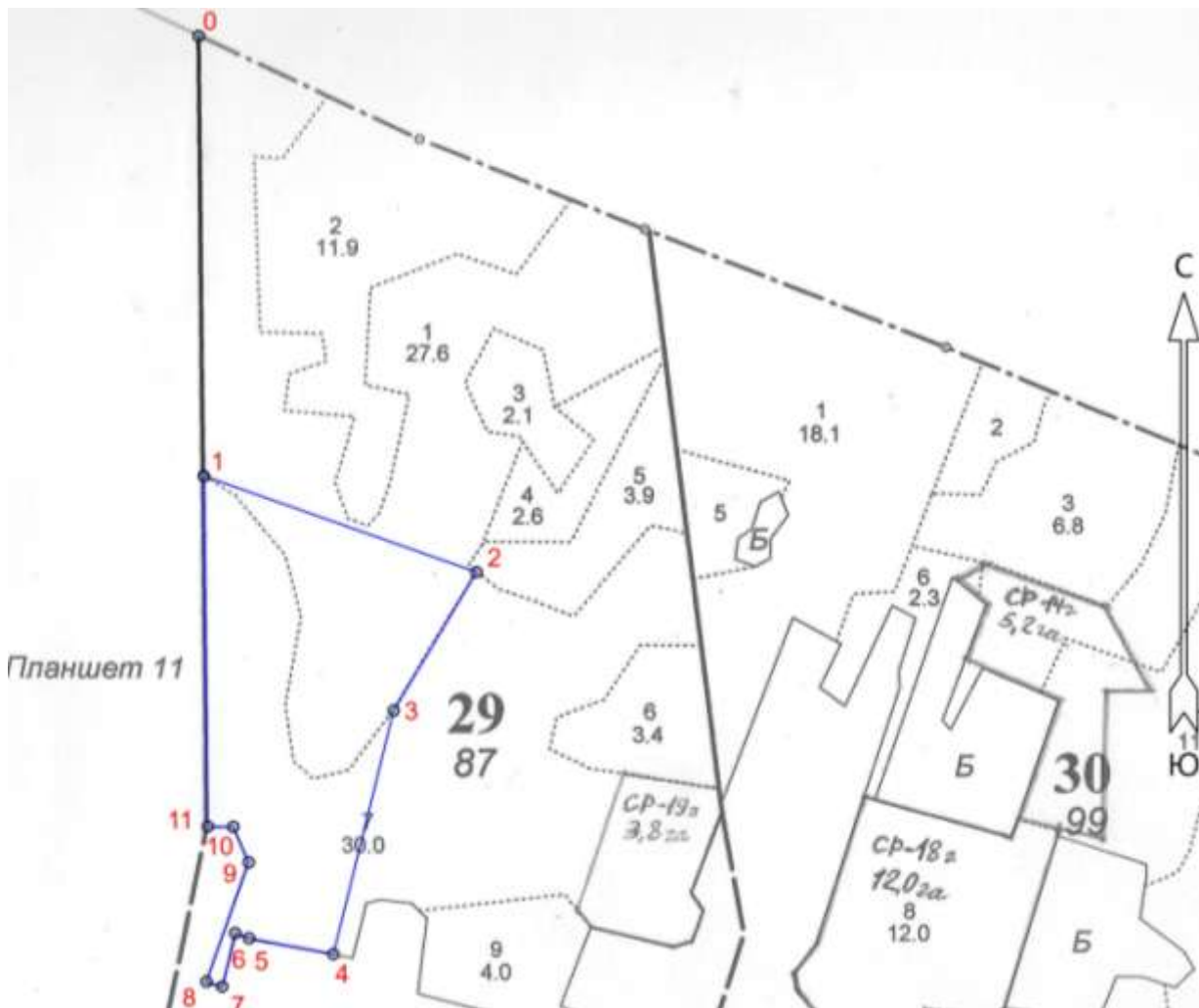
М.П.(при наличии)

Схема расположения лесных насаждений

Местоположение лесных насаждений Костромская область, Шарьинский муниципальный район, Шарьинское лесничество, 2-е Шангское участковое лесничество, квартал 29, части выделов 1,7

Масштаб 1:10000

Площадь 17,4 га.



Экспликация лесосеки

Номер начальной точки (столба) линии	Номер следующей точки (столба) линии	Направление линии, румбы (азимуты), °	Длина линии, м	Координата начальной точки линии (столба) WGS-84 географическая система координат	
				Долгота (X)	Широта (Y)
Привязка и контур лесосеки					
0	1	ЮВ 15°	654	45.67277	58.67555
1	2	ЮВ 85°	430	45.67291	58.66968
2	3	ЮЗ 17°	240	45.67991	58.66839
3	4	ЮВ 0°	373	45.67778	58.66655
4	5	ЮЗ 87°	128	45.67623	58.66330
5	6	СЗ 83°	22	45.67407	58.66351
6	7	ЮВ 0°	82	45.67371	58.66358
7	8	СЗ 87°	24	45.67338	58.66286
8	9	СВ 6°	188	45.67297	58.66293
9	10	СЗ 37°	58	45.67406	58.66452
10	11	ЮЗ 77°	38	45.67367	58.66499
11	1	СЗ 15°	521	45.67301	58.66500

Продавец
Никулин Д.П.

(фамилия, имя, отчество)

(подпись)

М.П.

Покупатель

(фамилия, имя, отчество (последнее при наличии))

(подпись)

М.П.(при наличии)

Приложение № 4
к проекту договора купли-продажи
лесных насаждений

Акт приема-передачи лесных насаждений
от «__» _____ 20__ г. № _____

Продавец в лице директора департамента лесного хозяйства Костромской области Никулина Дмитрия Петровича, действующего на основании положения о департаменте лесного хозяйства Костромской области утвержденного постановлением губернатора Костромской области от 1 октября 2010 года №186 и Покупатель в лице _____

(фамилия, имя, отчество (последнее при наличии) гражданина или лица,

действующего от имени юридического лица либо от имени гражданина, в том числе индивидуального предпринимателя, по доверенности)

действующего на основании _____,
(документ, удостоверяющий личность, или доверенность
(при необходимости), их реквизиты)

составили настоящий акт о том, что на основании Договора купли-продажи лесных насаждений первый передал, а второй принял лесные насаждения, расположенные на землях, находящихся в федеральной собственности.

Местоположение лесных насаждений Костромская область, Шарьинский муниципальный район, Шарьинское лесничество, 2-е Шангское участковое лесничество, квартал 29, части выделов 1,7

Характеристика и объем древесины лесных насаждений, подлежащих заготовке

Номер лесного квартала	Номер лесотаксационного выдела	Площадь лесосеки, га	Хозяйство, преобладающая порода	Породы	Объем, куб. метров					
					Деловая				Дрова	Всего
					Крупная	Средняя	Мелкая	Всего		
29	ч.1,ч.7	17,4	мягколиственное, осина	Ель	84	498	341	923	158	1081
				Береза	321	349	13	683	1104	1787
				Осина	660	51	2	713	1378	2091
Итого:	-	17,4	-	-	1065	898	356	2319	2640	4959

Передал:

Продавец

Никулин Д.П.

(фамилия, имя, отчество)

(подпись)

М.П.

Принял:

Покупатель

(фамилия, имя, отчество (последнее при наличии))

(подпись)

М.П.(при наличии)

Проект договора купли-продажи лесных насаждений № _____

г.Кострома _____
(место заключения договора)

« _____ » _____ 20__ г.

Департамент лесного хозяйства Костромской области в лице директора департамента Никулина Дмитрия Петровича, действующего на основании положения о департаменте лесного хозяйства Костромской области, утвержденного постановлением губернатора Костромской области от 1 октября 2010 года № 186, именуемый в дальнейшем Продавцом, с одной стороны, и _____

(наименование юридического лица или фамилия, имя, отчество (последнее при наличии гражданина, в том числе индивидуального предпринимателя)

в лице _____,
(фамилия, имя, отчество (последнее при наличии) лица, действующего от имени гражданина,
_____,
должность (при наличии), фамилия, имя, отчество (последнее при наличии) лица, действующего от имени
юридического лица)

действующего на основании _____,
(устав доверенность при наличии) их реквизиты

именуемый в дальнейшем Покупателем, с другой стороны, заключили настоящий Договор о нижеследующем:

1. Предмет Договора

1. По настоящему Договору на основании протокола о результатах аукциона от « _____ » _____ 20__ года № _____ Продавец обязуется передать лесные насаждения, расположенные на землях, находящихся в федеральной собственности (далее - лесные насаждения), в собственность Покупателю для заготовки древесины в соответствии с частью 2 статьи 29.1 Лесного кодекса Российской Федерации (Собрание законодательства Российской Федерации, 2006, № 50, ст. 5278; 2018, № 53, ст. 8464) (в исключительных случаях заготовки древесины для государственных или муниципальных нужд, согласно части 3 статьи 3 Закона Костромской области от 6 июля 2009 года №492-4-ЗКО «Об установлении исключительных случаев заготовки древесины, елей и (или) деревьев других хвойных пород для новогодних праздников на основании договоров купли-продажи лесных насаждений на территории Костромской области» в целях обеспечения дровяным топливом исполнительных органов государственной власти Костромской области, органов местного самоуправления, организаций, функции и полномочия учредителя в отношении которых осуществляются исполнительными органами государственной власти Костромской области, органами местного самоуправления: Зебляковская средняя школа (Костромская область, Шарьинский район, п.Зебляки, ул.Костромская, д.31, Костромская область, Шарьинский район, с.Заболотье, ул.Центральная, д.16), МКУП «Коммунсервис» (Костромская область, Костромская область, Шарьинский район, п.Зебляки, ул.Костромская, д.19а), а Покупатель обязуется принять лесные насаждения и внести за них плату в соответствии с разделом III настоящего Договора.

2. Местоположение лесных насаждений Костромская область, Шарьинский муниципальный район, Шарьинское лесничество, 2-е Шангское участковое лесничество, квартал 134, часть выдела 23.

3. Характеристика и объем древесины лесных насаждений, подлежащей заготовке, указываются в приложении №1 к настоящему Договору.

4. Схема расположения лесных насаждений приводится в приложении №2 к настоящему Договору.

II. Условия заготовки древесины

5. Форма рубки сплошная вид рубки рубка спелых и перестойных лесных насаждений.

6. Заготовке не подлежат: расположенные на лесосеке: семенники и деревья в семенных куртинах и полосах, жизнеспособные деревья ценных лесных пород, лесные насаждения, не предназначенные для заготовки древесины и подлежащие сохранению в соответствии с лесным законодательством Российской Федерации, в том числе источники обсеменения и плюсовые деревья, виды (породы) деревьев, занесенные в Красную книгу Российской Федерации, в красные книги субъектов Российской Федерации, включенные в перечень видов (пород) деревьев и кустарников, заготовка древесины которых не допускается в соответствии со статьей 29 Лесного кодекса Российской Федерации.

7. Сроки и условия вывоза древесины

(древесины, елей и (или) деревьев других хвойных пород для новогодних праздников (указать нужно) древесина вывозится с даты подписания сторонами акта приема-передачи лесных насаждений согласно приложению №4 к настоящему Договору в сроки действия настоящего Договора, после её учета, в соответствии со статьей 50.1 Лесного кодекса Российской Федерации.

8. Очистка лесосеки от порубочных остатков осуществляется одновременно с заготовкой древесины

следующим способом: укладкой порубочных остатков на волокнистые материалы с целью их укрепления и предохранения почвы от сильного уплотнения и повреждения при трелевке, в следующие сроки: с даты подписания сторонами акта приема-передачи лесных насаждений согласно приложению №4 к настоящему Договору, в сроки действия настоящего Договора до информирования Продавца, согласно подпункта «и» пункта 15 настоящего Договора.

9. Заготовка древесины

(древесины, елей и (или) деревьев других хвойных пород для новогодних праздников (указать нужно) осуществляется в соответствии с условиями настоящего Договора, требованиями Лесного кодекса Российской Федерации (Собрание законодательства Российской Федерации, 2006, № 50, ст. 5278; 2020, № 18, ст. 2892), правилами заготовки древесины и особенностями заготовки древесины в указанных в статье 23 Лесного кодекса Российской Федерации лесничествах, установленными в соответствии с частью 9 статьи 29 Лесного кодекса Российской Федерации (Собрание законодательства Российской Федерации, 2006, № 50, ст. 5278; 2020, № 18, ст. 2892), правилами ухода за лесами, установленными в соответствии с частью 3

статьи 64 Лесного кодекса Российской Федерации (Собрание законодательства Российской Федерации, 2006, № 50, ст. 5278; 2020, № 18, ст. 2892), правилами пожарной безопасности в лесах, установленными в соответствии с частью 3 статьи 53 Лесного кодекса Российской Федерации (Собрание законодательства Российской Федерации, 2006, № 50, ст. 5278; 2020, № 18, ст. 2892), правилами санитарной безопасности в лесах, установленными в соответствии с частью 3 статьи 60.3 Лесного кодекса Российской Федерации (Собрание законодательства Российской Федерации, 2006, № 50, ст. 5278; 2020, № 18, ст. 2892), правилами заготовки и сбора недревесных лесных ресурсов, установленными в соответствии с частью 5 статьи 32 Лесного кодекса Российской Федерации (Собрание законодательства Российской Федерации, 2006, № 50, ст. 5278; 2020, № 18, ст. 2892), а также видами лесосечных работ, порядком и последовательностью их проведения, установленными в соответствии с частью 4 статьи 16.1 Лесного кодекса Российской Федерации (Собрание законодательства Российской Федерации, 2006, № 50, ст. 5278; 2020, № 18, ст. 2892).

10. Обеспечение сохранения подроста осуществляется в соответствии с технологической картой лесосечных работ.

III. Размер и условия внесения платы

11. Размер платы по настоящему Договору определяется в соответствии со статьей 76 Лесного кодекса Российской Федерации (Собрание законодательства Российской Федерации, 2006, № 50, ст. 5278; 2015, № 27, ст. 3997).

Плата по настоящему Договору составляет _____ рублей.

В течение 3 рабочих дней с даты заключения настоящего Договора Покупатель вносит установленную настоящим Договором плату в полном объеме.

Расчет платы по настоящему Договору приводится в приложении № 3 к настоящему Договору.

Плата по настоящему Договору вносится путем перечисления денежных средств на расчетный счет Продавца в соответствии с платежными реквизитами, указанными в разделе IX настоящего Договора.

IV. Взаимодействие сторон

12. Продавец имеет право:

а) осуществлять проверки соблюдения Покупателем условий настоящего Договора;

б) после завершения Покупателем работ по заготовке древесины проводить осмотр лесосеки.

13. Продавец обязан:

а) передать Покупателю лесные насаждения по акту приема-передачи лесных насаждений согласно приложению № 4 к настоящему Договору в течение 5 рабочих дней после поступления оплаты по настоящему Договору на счет Продавца в соответствии с разделом III настоящего Договора;

б) обозначить на местности с помощью лесохозяйственных знаков и на картах (схемах) лесов местоположение продаваемых лесных насаждений;

14. Покупатель имеет право осуществлять заготовку древесины в течение срока действия настоящего Договора в объеме, установленном настоящим Договором, после подписания акта приема-передачи лесных насаждений согласно приложению № 4 к настоящему Договору.

Срок рубки лесных насаждений, трелевки, частичной переработки, хранения, вывоза древесины может быть увеличен Продавцом в порядке, в случаях и сроки, установленные правилами заготовки древесины и особенности заготовки древесины в указанных в статье 23 Лесного кодекса Российской Федерации лесничествах, установленными в соответствии с частью 9 статьи 29 Лесного кодекса Российской Федерации, по письменному заявлению Покупателя.

15. Покупатель обязан:

а) внести плату в порядке, установленном настоящим Договором;

б) принять лесные насаждения, местоположение которых указано в пункте 2 настоящего Договора, по акту приема-передачи лесных насаждений согласно приложению № 4 к настоящему Договору в течение 5 рабочих дней после поступления оплаты по настоящему Договору на счет Продавца в соответствии с разделом III настоящего Договора;

в) соблюдать правила заготовки древесины и особенности заготовки древесины в указанных в статье 23 Лесного кодекса Российской Федерации лесничествах, установленные в соответствии с частью 9 статьи 29 Лесного кодекса Российской Федерации, правила ухода за лесами, установленные в соответствии с частью 3 статьи 64 Лесного кодекса Российской Федерации, правила пожарной безопасности в лесах, установленные в соответствии с частью 3 статьи 53 Лесного кодекса Российской Федерации, правила санитарной безопасности в лесах, установленные в соответствии с частью 3 статьи 60.3 Лесного кодекса Российской Федерации, правила заготовки и сбора недревесных лесных ресурсов, установленные в соответствии с частью 5 статьи 32 Лесного кодекса Российской Федерации;

г) выполнять лесосечные работы в соответствии с технологической картой лесосечных работ;

д) осуществлять складирование заготовленной древесины в местах, предусмотренных технологической картой лесосечных работ;

е) обеспечить вывоз древесины в срок, установленный настоящим Договором;

ж) осуществлять выполнение работ по очистке лесосеки от порубочных остатков в срок, установленный пунктом 8 настоящего Договора, в соответствии с правилами заготовки древесины и особенностями заготовки древесины в указанных в статье 23 Лесного кодекса Российской Федерации лесничествах, установленными в соответствии с частью 9 статьи 29 Лесного кодекса Российской Федерации, Правилами ухода за лесами, установленными в соответствии с частью 3 статьи 64 Лесного кодекса Российской Федерации, правилами пожарной безопасности в лесах, установленными в соответствии с частью 3 статьи 53 Лесного кодекса Российской Федерации, правилами санитарной безопасности в лесах, установленными в соответствии с частью 3 статьи 60.3 Лесного кодекса Российской Федерации, правилами заготовки и сбора недревесных лесных ресурсов, установленными в соответствии с частью 5 статьи 32 Лесного кодекса

Российской Федерации, а также видами лесосечных работ, порядком и последовательностью их проведения, установленными в соответствии с частью 4 статьи 16.1 Лесного кодекса Российской Федерации;

з) не допускать уничтожения или повреждения граничных, квартальных, лесосечных и других столбов и знаков;

и) после завершения работ по заготовке древесины в течение 3 рабочих дней, но не позднее окончания срока действия настоящего Договора, информировать Продавца об окончании указанных работ;

к) осуществлять учет заготовленной древесины до ее вывоза из леса, за исключением заготовки елей и (или) деревьев других хвойных пород для новогодних праздников.

V. Ответственность сторон

16. За неисполнение или ненадлежащее исполнение обязательств, предусмотренных настоящим Договором, Продавец и Покупатель несут ответственность согласно законодательству Российской Федерации (включая обязанность возместить в соответствии с Гражданским кодексом Российской Федерации (Собрание законодательства Российской Федерации, 1994, № 32, ст. 3301; 2019, № 27, ст. 3655) убытки, причиненные таким неисполнением или ненадлежащим исполнением) и настоящему Договору.

17. За нарушение условий настоящего Договора Покупатель уплачивает Продавцу неустойку в следующем размере:

а) за ненадлежащее выполнение обязанностей по внесению платы по настоящему Договору - 0,1 процента суммы просроченного платежа за каждый день просрочки. Начисление неустойки производится начиная со дня, следующего за днем истечения срока платежа, и до дня внесения просроченного платежа в полном объеме;

б) за невыполнение или несвоевременное выполнение работ по очистке лесосеки от порубочных остатков в соответствии с настоящим Договором, правилами заготовки древесины и особенностями заготовки древесины в указанных в статье 23 Лесного кодекса Российской Федерации лесничествах, установленными в соответствии с частью 9 статьи 29 Лесного кодекса Российской Федерации, правилами ухода за лесами, установленными в соответствии с частью 3 статьи 64 Лесного кодекса Российской Федерации, правилами пожарной безопасности в лесах, установленными в соответствии с частью 3 статьи 53 Лесного кодекса Российской Федерации, правилами санитарной безопасности в лесах, установленными в соответствии с частью 3 статьи 60.3 Лесного кодекса Российской Федерации, правилами заготовки и сбора недревесных лесных ресурсов, установленными в соответствии с частью 5 статьи 32 Лесного кодекса Российской Федерации, а также видами лесосечных работ, порядком и последовательностью их проведения, установленными в соответствии с частью 4 статьи 16.1 Лесного кодекса Российской Федерации, захламливание по вине Покупателя просек и прилегающих к лесосекам полос шириной 50 метров - 4-кратная стоимость затрат, необходимых для очистки данной территории по нормативам затрат на выполнение государственными бюджетными и автономными

учреждениями мероприятий по защите лесов, состоящих из очистки леса от захламления, определенные в соответствии со статьей 69.2 Бюджетного кодекса Российской Федерации;

в) за складирование заготовленной древесины в местах, не предусмотренных технологической картой лесосечных работ, - 2-кратная стоимость складированной древесины, определенная по ставкам платы за единицу объема древесины лесных насаждений, установленным постановлением Правительства Российской Федерации от 22.05.2007 № 310 «О ставках платы за единицу объема лесных ресурсов и ставках платы за единицу площади лесного участка, находящегося в федеральной собственности» (Собрание законодательства Российской Федерации, 2007, № 30, ст. 3935; 2020, № 2, ст. 205), органами государственной власти субъектов Российской Федерации, органами местного самоуправления, уполномоченными в соответствии со статьями 81 - 84 Лесного кодекса Российской Федерации (Собрание законодательства Российской Федерации, 2006, № 50, ст. 5278; 2018, № 53, ст. 8464);

г) за оставление не вывезенной в установленный правилами заготовки древесины и особенностями заготовки древесины в указанных в статье 23 Лесного кодекса Российской Федерации лесничествах, установленными в соответствии с частью 9 статьи 29 Лесного кодекса Российской Федерации, срок (включая предоставленные отсрочки) древесины на лесосеке - 6-кратная стоимость не вывезенной в срок древесины, определенная по ставкам платы за единицу объема лесных ресурсов, установленным постановлением Правительства Российской Федерации от 22.05.2007 № 310 «О ставках платы за единицу объема лесных ресурсов и ставках платы за единицу площади лесного участка, находящегося в федеральной собственности», органами государственной власти субъектов Российской Федерации, органами местного самоуправления, уполномоченными в соответствии со статьями 81 - 84 Лесного кодекса Российской Федерации;

д) за уничтожение или повреждение граничных, квартальных, лесосечных и других столбов и знаков - 9-кратная стоимость их изготовления и установки;

е) за рубку или повреждение семенников и деревьев в семенных куртинах и полосах, за рубку деревьев, не подлежащих рубке при проведении сплошных, выборочных рубок, - 4-кратная стоимость соответствующей срубленной древесины, а также поврежденных семенников и деревьев в семенных куртинах и полосах, определенная по ставкам платы за единицу объема древесины лесных насаждений, установленным постановлением Правительства Российской Федерации от 22.05.2007 № 310 «О ставках платы за единицу объема лесных ресурсов и ставках платы за единицу площади лесного участка, находящегося в федеральной собственности», органами государственной власти субъектов Российской Федерации, органами местного самоуправления, уполномоченными в соответствии со статьями 81 - 84 Лесного кодекса Российской Федерации;

ж) за проведение заготовки и трелевки древесины способами, в результате которых в горных условиях возникла эрозия, - 100 тыс. рублей за каждый гектар эродированной площади, на которой поврежден гумусовый слой почвы;

з) за несоблюдение требований Правил лесовосстановления, в соответствии с частью 3 статьи 62 Лесного кодекса Российской Федерации (Собрание законодательства Российской Федерации, 2006, № 50, ст. 5278; 2020, № 18, ст.

2892), в части повреждения или уничтожения подроста и (или) 2-го яруса хвойных твердолиственных пород лесных насаждений, - 2-кратная стоимость работ, необходимых для создания и выращивания лесных культур до возраста поврежденного или уничтоженного подроста на участке, равном площади, на которой уничтожен или поврежден подрост, по нормативам затрат на выполнение государственными бюджетными и автономными учреждениями мероприятий по воспроизводству лесов, состоящих из подготовки лесного участка и обработки почвы для создания лесных культур, создания лесных культур, агротехнического ухода за лесными культурами, в том числе дополнения лесных культур, проведения рубок ухода в молодняках (осветление и прочистка), определенные в соответствии со статьей 69.2 Бюджетного кодекса Российской Федерации.

18. Уплата неустойки не освобождает Покупателя от выполнения обязательств, предусмотренных настоящим Договором.

VI. Порядок изменения и расторжения Договора

19. Все изменения к настоящему Договору оформляются в письменной форме и подписываются сторонами.

20. Внесение изменений в Договор, заключенный по результатам аукциона, на основании соглашения сторон такого договора или по требованию одной из его сторон не допускается, за исключением случаев изменения целевого назначения или разрешенного использования лесов, существенного изменения параметров использования лесов (возрасты рубок, расчетная лесосека, сроки использования лесов) или существенного изменения обстоятельств, из которых стороны договора купли-продажи лесных насаждений исходили при его заключении, если такое изменение обстоятельств возникло вследствие природных явлений (лесных пожаров, ветровалов, наводнений и других стихийных бедствий) и стало основанием для внесения изменений в государственный лесной реестр.

21. Настоящий Договор, заключенный по результатам аукциона, может быть изменен по решению суда в случае существенного изменения количественных и качественных характеристик таких лесных насаждений.

22. При изменении условий настоящего Договора обязательства сторон сохраняются в измененном виде.

В случае изменения условий настоящего Договора обязательства считаются измененными с момента заключения соглашения сторон об изменении условий Договора, если иное не вытекает из соглашения или характера изменения условий Договора, а при изменении условий Договора в судебном порядке - с момента вступления в законную силу решения суда об изменении условий настоящего Договора.

23. Настоящий Договор прекращает действие в случаях, предусмотренных гражданским законодательством Российской Федерации, и случае, предусмотренном пунктом 24 настоящего Договора.

24. Продавец вправе отказаться от исполнения настоящего Договора в одностороннем порядке в случае невыполнения Покупателем лесохозяйственного регламента в части охраны лесов от пожаров, в части защиты лесов, в части охраны лесов от загрязнения и иного негативного воздействия, в части воспроизводства

лесов, уведомив об этом Покупателя в письменной форме за 30 дней до даты расторжения договора.

Настоящий Договор прекращает свое действие с даты, указанной в письменном уведомлении. В случае одностороннего отказа Покупателя от исполнения настоящего Договора он считается расторгнутым.

VII. Срок действия Договора

25. Срок действия настоящего Договора устанавливается с « ____ » 2025 г. по «28» июня 2026 г.

VIII. Прочие условия Договора

26. Покупатель извещен о том, что количественные и качественные характеристики заготовленной древесины, полученные при ее учете, могут отличаться от количественных и качественных характеристик лесных насаждений, являющихся предметом настоящего Договора с учетом погрешности измерения объема древесины при таксации, установленной правилами заготовки древесины и особенностями заготовки древесины в указанных в статье 23 Лесного кодекса Российской Федерации лесничествах, установленными в соответствии с частью 9 статьи 29 Лесного кодекса Российской Федерации.

27. Спорные вопросы, возникающие в ходе исполнения настоящего Договора, или вопросы, не оговоренные в настоящем Договоре, разрешаются путем переговоров. В случае если согласие путем переговоров не достигнуто, указанные вопросы разрешаются в судебном порядке.

Споры рассматриваются в судебном порядке по месту нахождения Продавца.

28. Продавец и Покупатель несут ответственность за неисполнение или ненадлежащее исполнение своих обязательств по настоящему Договору, если не докажут, что надлежащее исполнение оказалось невозможным вследствие непреодолимой силы, то есть чрезвычайных и непредотвратимых при данных условиях обстоятельств.

29. Прекращение срока действия настоящего Договора не освобождает стороны от исполнения обязательств по нему.

30. Настоящий Договор составлен в форме электронного документа, подписанного усиленными электронными подписями Продавца и Покупателя.

31. Приложения к настоящему Договору являются его неотъемлемыми частями.

IX. Реквизиты сторон

ПРОДАВЕЦ:	Департамент лесного хозяйства Костромской области
Место нахождения	156013, г. Кострома, пр. Мира, 128а
Адрес для направления почтовой	156013, г. Кострома, пр. Мира, 128а

корреспонденции	
ИНН	4401071292
КПП	440101001
ОГРН	1074401000112
ОКПО	97599400
Банковские реквизиты	
Банк получателя	Отделение Кострома банка России//УФК по Костромской области г.Кострома
ЕКС	40102810945370000034
КС	03100643000000014100
БИК	013469126
	_____ Д.П. Никулин М.П. (подпись)

ПОКУПАТЕЛЬ:	Наименование юридического лица
Место нахождения	
Адрес для направления почтовой корреспонденции	
ИНН	
КПП	
ОГРН	
ОКПО	
Банковские реквизиты	
Банк получателя	
р/с	
к/с	
БИК	
ПРЕДСТАВИТЕЛЬ ПОКУПАТЕЛЯ ПО	Фамилия, имя, отчество (последнее при наличии)

ДОВЕРЕННОСТИ:	
Паспортные данные (серия, номер, дата выдачи и кем выдан паспорт)	
Доверенность (номер, дата)	
Адрес регистрации	
Телефон	
	(подпись) _____
	м.п. (при наличии)

ПОКУПАТЕЛЬ:	Фамилия, имя, отчество (последнее при наличии) гражданина
Паспортные данные (серия, номер, дата выдачи и кем выдан паспорт)	
Адрес по месту пребывания	
Адрес по месту жительства	
ИНН (при наличии)	
Телефон	
Банковские реквизиты (при наличии)	
Банк получателя	
р/с	
к/с	
БИК	
ПРЕДСТАВИТЕЛЬ ПОКУПАТЕЛЯ ПО ДОВЕРЕННОСТИ:	Фамилия, имя, отчество (последнее при наличии)

Паспортные данные (серия, номер, дата выдачи и кем выдан паспорт)	
Доверенность (номер, дата)	
Адрес регистрации	
Телефон	
	_____ (подпись) м.п. (при наличии)

Приложение № 1
к проекту договора
купли-продажи лесных насаждений

Характеристика и объем древесины лесных насаждений,
подлежащей заготовке

Номер лесного квартала	Номер лесотакса ционного выдела	Площадь лесосек и, га	Хозяйство, преоблада ющая порода	Пород ы	Объем, куб. метров					
					Деловая				Дров а	Всег о
					Кру пная	Средн я	Ме лка я	Всег о		
134	ч.23	7,5	мягколис твенное, береза	Сосна	17	18	2	37	3	40
				Ель	64	164	73	301	170	471
				Береза	136	268	12	416	291	707
				Осина	70	13	1	84	156	240
Итого:	-	7,5	-	-	287	463	88	838	620	1458

Продавец
Никулин Д.П.
(фамилия, имя, отчество)

(подпись)

М.П.

Покупатель

(фамилия, имя, отчество (последнее при наличии))

(подпись)

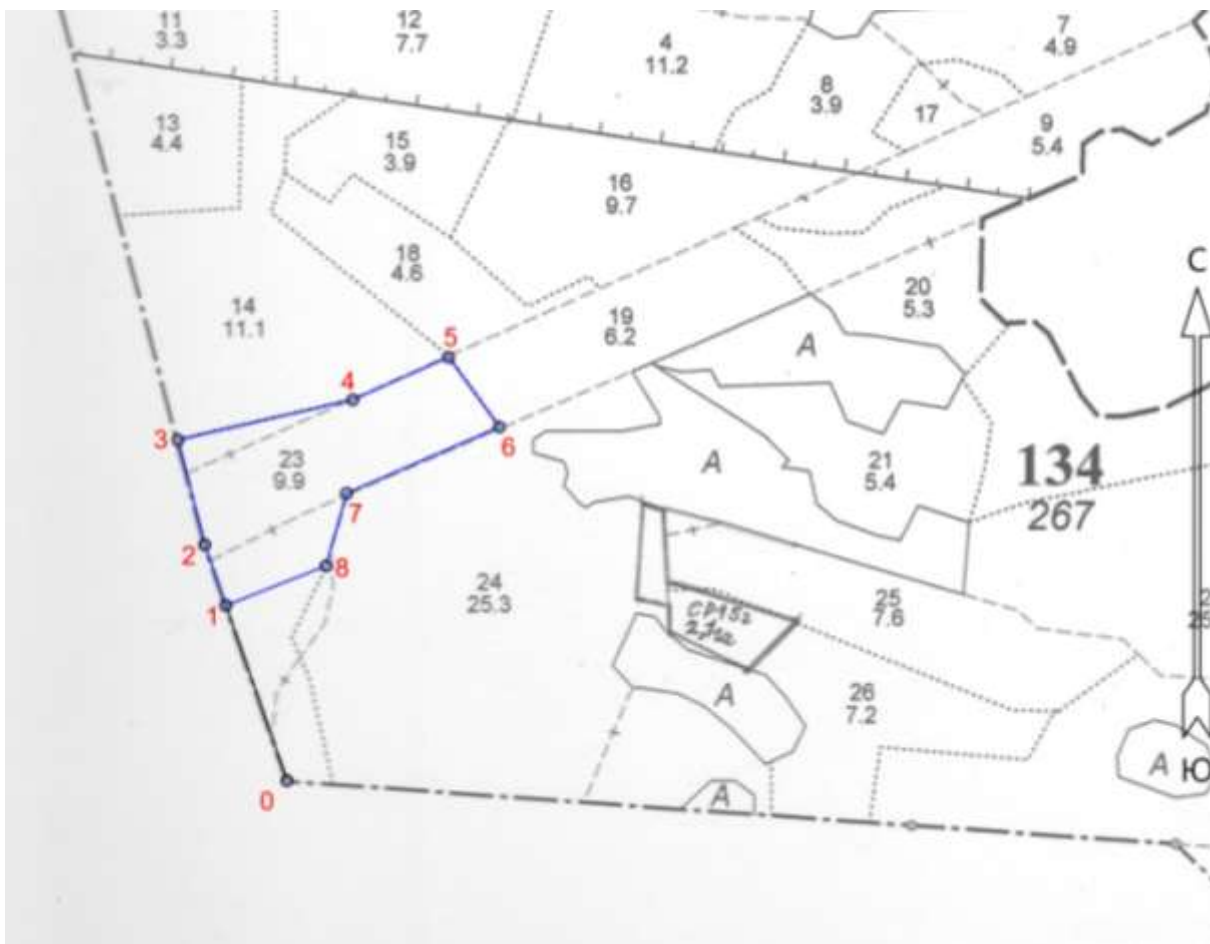
М.П.(при наличии)

Схема расположения лесных насаждений

Местоположение лесных насаждений Костромская область, Шарьинский муниципальный район, Шарьинское лесничество, 2-е Шангское участковое лесничество, квартал 134, часть выдела 23

Масштаб 1:10000

Площадь 7,5 га.



Экспликация лесосеки

Номер начальной точки (столба) линии	Номер следующей точки (столба) линии	Направление линии, румбы (азимуты), °	Длина линии, м	Координата начальной точки линии (столба) WGS-84 географическая система координат	
				Долгота (X)	Широта (Y)
Привязка и контур лесосеки					
0	1	СЗ 33°	269	45.87004	58.35160
1	2	СЗ 33°	93	45.86852	58.35389
2	3	СЗ 28°	157	45.86800	58.35468
3	4	СВ 63°	261	45.86733	58.35605
4	5	СВ 52°	152	45.87168	58.35657
5	6	ЮВ 50°	125	45.87406	58.35713
6	7	ЮЗ 53°	242	45.87532	58.35622
7	8	ЮЗ 2°	110	45.87152	58.35535
8	1	ЮЗ 54°	156	45.87101	58.35441

Продавец
Никулин Д.П.

(фамилия, имя, отчество)

(подпись)

М.П.

Покупатель

(фамилия, имя, отчество (последнее при наличии))

(подпись)

М.П.(при наличии)

Приложение № 3
к проекту договора купли-продажи
лесных насаждений

Расчет платы по договору купли-продажи лесных насаждений
от «__» _____ 20__ г. № _____

Составляющая порода	Запас.					Итого сумма платы
	Всего ликвидн ый	В т.ч. по классам крупности			В т.ч. дров	
		Крупная	Средняя	Мелкая		
Сосна, куб.м.	40	17	18	2	3	
Мин. Ставка 1 куб.м., руб.		531,2	379,3	189,3	14,1	
Общая стоимость по минимальным ставкам, руб.		9030,4	6827,4	378,6	42,3	16278,7
Ель, куб.м.	471	64	164	73	170	
Мин. Ставка 1 куб.м., руб.		478,2	341,9	171,6	14,1	
Общая стоимость по минимальным ставкам, руб.		30604,8	56071,6	12526,8	2397	101600,2
Береза, куб.м.	707	136	268	12	291	
Мин. Ставка 1 куб.м., руб.		265,6	189,3	95,4	17	
Общая стоимость по минимальным ставкам, руб.		36121,6	50732,4	1144,8	4947	92945,8
Осина, куб.м.	240	70	13	1	156	
Мин. Ставка 1 куб.м., руб.		53	37,4	19,1	1,4	
Общая стоимость по минимальным ставкам, руб.		3710	486,2	19,1	218,4	4433,7
Всего стоимость по минимальным ставкам, руб.						215258,40
Всего сумма платы, руб.						

Платежные реквизиты для перечисления платы в части минимального размера (федеральный бюджет): Отделение Кострома Банка России/УФК по Костромской области г.Кострома БИК 013469126, Единый казначейский счет 40102810945370000034, Казначейский счет №03100643000000014100 Получатель: УФК по Костромской области (Департамент лесного хозяйства Костромской области) ИНН4401071292, КПП440101001 КБК 05311204011016000120, ОКТМО 34648412.

Платежные реквизиты для перечисления платы в части превышения минимального размера (бюджет Костромской области): Отделение Кострома Банка России/УФК по Костромской области г. Кострома БИК 013469126, Единый казначейский счет 40102810945370000034, Казначейский счет №03100643000000014100 Получатель: УФК по Костромской области (Департамент лесного хозяйства Костромской области) ИНН4401071292, КПП440101001 КБК 82011204013020000120, ОКТМО 34648412.

Продавец
Никулин Д.П.
(фамилия, имя, отчество)

(подпись)

М.П.

Покупатель

(фамилия, имя, отчество (последнее при наличии))

(подпись)

М.П.(при наличии)

Приложение № 4
к проекту договора купли-продажи
лесных насаждений

Акт приема-передачи лесных насаждений
от «__» _____ 20__ г. № _____

Продавец в лице директора департамента лесного хозяйства Костромской области Никулина Дмитрия Петровича, действующего на основании положения о департаменте лесного хозяйства Костромской области утвержденного постановлением губернатора Костромской области от 1 октября 2010 года №186 и Покупатель в лице _____

(фамилия, имя, отчество (последнее при наличии) гражданина или лица,

действующего от имени юридического лица либо от имени гражданина, в том числе индивидуального предпринимателя, по доверенности)

действующего на основании _____,
(документ, удостоверяющий личность, или доверенность
(при необходимости), их реквизиты)

составили настоящий акт о том, что на основании Договора купли-продажи лесных насаждений первый передал, а второй принял лесные насаждения, расположенные на землях, находящихся в федеральной собственности.

Местоположение лесных насаждений Костромская область, Шарьинский муниципальный район, Шарьинское лесничество, 2-е Шангское участковое лесничество, квартал 134, часть выдела 23

Характеристика и объем древесины лесных насаждений, подлежащих заготовке

Номер лесного квартала	Номер лесотаксационного выдела	Площадь лесосек и, га	Хозяйство, преобладающая порода	Породы	Объем, куб. метров					
					Деловая				Дрова	Всего
					Крупная	Средняя	Мелкая	Всего		
134	ч.23	7,5	мягколиственное, береза	Сосна	17	18	2	37	3	40
				Ель	64	164	73	301	170	471
				Береза	136	268	12	416	291	707
				Осина	70	13	1	84	156	240
Итого:	-	7,5	-	-	287	463	88	838	620	1458

Передал:

Продавец

Никулин Д.П.

(фамилия, имя, отчество)

(подпись)

М.П.

Принял:

Покупатель

(фамилия, имя, отчество (последнее при наличии))

(подпись)

М.П.(при наличии)

**В Департамент лесного хозяйства
Костромской области от**

_____ (наименование юридического лица ,или

_____ Ф.И.О. индивидуального предпринимателя)

_____ (адрес)

_____ (данные документа, удостоверяющего личность индивид.предприним)

КОНТАКТНЫЙ ТЕЛЕФОН _____

Факс./E-mail _____

ИНН _____

ОГРН _____

БАНКОВСКИЕ РЕКВИЗИТЫ:

Р/С _____

НАИМЕН.БАНКА _____

БИК _____

КОР.СЧЕТ _____

заявка.

Прошу разрешения принять участие в аукционе на право заключения договора купли-продажи лесных насаждений проводимом департаментом лесного хозяйства Костромской области

« ___ » _____ 20__ года в _____ часов в электронной форме, на электронной площадке РТС – тендер.
(дата и время проведения аукциона)

Желаю приобрести лесные насаждения, расположенные на землях лесного фонда, в границах _____ лесничества, аукционная единица (лот) № _____
(наименование лесничества)

С условиями аукциона ознакомлен и согласен.

_____ (дата)

_____ (подпись заявителя)

М.П.

Инструкция по заполнению заявки на участие в аукционе

В Департамент лесного хозяйства

Костромской области от

ООО «Лес»¹

(наименование юридического лица или

ИП Иванов Иван Иванович¹

Ф.И.О. индивидуального предпринимателя)

Пр-т Мира 128а, г.Кострома, 156013²

(адрес)

Паспорт серия хххх, № хххххх, выдан

01.01.2018, ОВД хххххх района³

(данные документа, удостоверяющего личность индивид. предприним.)

КОНТАКТНЫЙ ТЕЛЕФОН⁴ _____

Факс./E-mail⁵ _____

ИНН⁶ _____

ОГРН⁷ _____

БАНКОВСКИЕ РЕКВИЗИТЫ:⁸

Р/С⁹ _____

НАИМЕН.БАНКА¹⁰ _____

БИК¹¹ _____

КОР.СЧЕТ¹² _____

заявка.

Прошу разрешения принять участие в аукционе на право заключения договора купли-продажи лесных насаждений, проводимом департаментом лесного хозяйства Костромской области

«__» _____ 20__ года¹³ в __ часов¹⁴ в электронной форме, на электронной площадке РТС – тендер.

(дата и время проведения аукциона)

площадке РТС – тендер.

Желаю приобрести лесные насаждения, расположенные на землях лесного фонда, в границах _____ лесничества¹⁵, аукционная единица (лот)

№ _____¹⁶

(наименование лесничества)

С условиями аукциона ознакомлен и согласен.

¹⁷

(дата)

(подпись заявителя)

М.П.

1 – в случае если заявка подается индивидуальным предпринимателем указывается фамилия, имя, отчество индивидуального предпринимателя, в случае если заявка подается юридическим лицом указывается наименование и организационно-правовая форма юридического лица;

2 – в случае если заявка подается индивидуальным предпринимателем указывается адрес места жительства индивидуального предпринимателя, в случае если заявка подается юридическим лицом указывается адрес местонахождения юридического лица;

3 – в случае если заявка подается индивидуальным предпринимателем указываются данные документа, удостоверяющего личность индивидуального предпринимателя, в случае если заявка подается юридическим лицом строка не заполняется;

4 – номер телефона заявителя;

5 – адрес электронной почты или номер факса для оперативного уведомления о допуске к аукциону;

6 – указывается идентификационный номер налогоплательщика (ИНН) заявителя;

7 – указывается основной государственный регистрационный номер (ОГРНИП или ОГРНИЮЛ) заявителя;

8 – указываются реквизиты банковского счета заявителя (на указанный счет по результатам организатором аукциона будут возвращаться задатки);

9 – указывается номер расчетного счета;

10 – указывается наименование банка;

11 – указывается банковский идентификационный код;

12 – указывается корреспондентский счёт;

13 – указывается дата проведения аукциона;

14 – указывается время проведения аукциона;

15 – указывается наименование лесничества, на землях лесного фонда которого расположены лесные насаждения, планируемые заявителем получить в пользование по результатам аукциона;

16 – указывается номер аукционной единицы (номер лота), в соответствии с извещением о проведении аукциона;

17 – указывается дата подготовки заявки.

Заявитель вправе указать в заявке и иные сведения по своему усмотрению.