

УТВЕРЖДАЮ

Директор департамента лесного хозяйства
Костромской области

(должность)

Д.П. Никулин

(Фамилия, имя, отчество)



ДОКУМЕНТ ПОДПИСАН
ЭЛЕКТРОННОЙ ПОДПИСЬЮ

СВЕДЕНИЯ О СЕРТИФИКАТЕ ЭП

Сертификат: b8b4bc1f1ac4a0fe7077149797fa6345

Владелец: **Никулин Дмитрий Петрович**

Действителен с 15.02.2023 до 10.05.2024

№ 15 от 22.04.2024

Дата

ПЛАН

**противопожарного обустройства лесов на территории
Парфеньевского лесничества**

(наименование лесничества)

на период с "01" 01 2024 г. по "31" 12 2028 г.

*с. Парфеньevo
2024 год*

I. Краткая характеристика лесничества

1.1.

Общая площадь Парфеньевского лесничества составляет 175787 га., лесистость 95,6 %. В соответствии с лесорастительным районированием, утверждённым приказом Минприроды России от 18 августа 2014 года № 367 «Об утверждении перечня лесорастительных зон Российской Федерации и перечня лесных районов Российской Федерации», все леса Парфеньевского лесничества относятся к южно-таежному лесному району европейской части Российской Федерации, таежной лесорастительной зоны.

Структура лесничества:

№ п/п	Наименование участковых лесничеств	Административный район (муниципальное образование)	Общая площадь, га
1	2	3	4
1.	1-е Парфеньевское	Парфеньевский	29210
2.	2-е Парфеньевское	Парфеньевский	34897
3.	Вохтомское	Парфеньевский	25710
4.	Матвеевское	Парфеньевский	24909
5.	Потрусовское	Парфеньевский	35000
		Нейский	2436
		Итого	37436
6.	Татауровское	Парфеньевский	23625
Всего по лесничеству			175787
В том числе по муниципальным образованиям	Парфеньевский		173351
	Нейский		2436

Леса, расположенные на землях лесного фонда Парфеньевского лесничества по целевому назначению, подразделяются:

- защитные леса – 16016 га (9,1 %);
- эксплуатационные леса – 159771 га (90,9 %).

По лесопожарному зонированию площадь лесничества делится следующим образом:

- зона наземного обнаружения и тушения - 68862 га.
- зона авиационного обнаружения наземного тушения – 106961 га.

Территория Парфеньевского лесничества по природным условиям и породному составу, в целом, характеризуется средней степенью пожарной опасности, средний класс пожарной опасности 3,2 средняя дата начала и окончания пожароопасного периода с середины апреля по середину октября, средняя продолжительность пожароопасного сезона 183 дня.

Информация о лесорастительных зонах и лесных районах, лесистости, об общей площади лесов и ее распределении по целевому назначению, преобладающим породам, группам возраста, информация о делении по участковым лесничествам, распределении лесов по типам леса в разрезе участковых лесничеств, информация о лесопожарном зонировании, распределении площади лесов по классам природной пожарной опасности, виды лесных пожаров, их динамика, сезонные особенности, информация о динамике площадей, пройденных лесными пожарами, площадей погибших насаждений, информация о причинах возникновения лесных пожаров, информация об угрозе распространения пожаров (низкая, средняя, высокая) представлена в приложении 1.1.

А	Наименование участкового лесничества	Лесорастительная зона и лесной район	Лесистость, %	Площадь												ТИП ЛЕСА	Информация о лесопожарном зонировании	
				земельного фонда всего	Целевое назначение лесов			По преобладающим породам			Группам возраста							
					Защитные	Эксплуатационные	Резервные	Хвоновые	Твердолиственные	Мягколиственные	Молодняки	Средневозрастные	Приспевающие	Спелые	Перестойные			
1	2	3	4	5	6	7	8	9	10	11	12	13	14	15	15	16		
1	1-е Парфеньевское	Таежная зона южно-таежный район европейской части РФ	95,80	29210,00	3143,00	26067,00			11488,00		16503,00	6751,00	9561,00	3911,00	6486,00	1282,00	черничник	зона наземного обнаружения и наземного тушения 12137 зона авиационного обнаружения и наземного тушения 17073
2	2-е Парфеньевское	Таежная зона южно-таежный район европейской части РФ	94,70	34897,00	2109,00	32788,00			15309,00		17747,90	4266,30	7956,00	7626,20	12234,20	974,20	черничник	зона наземного обнаружения и наземного тушения 25198 зона авиационного обнаружения и наземного тушения 9699
3	Матвеевское	Таежная зона южно-таежный район европейской части РФ	95,50	24909,00	2531,00	22378,00			12704,40		11057,90	5289,10	4665,10	5924,00	6870,00	1050,10	черничник	зона наземного обнаружения и наземного тушения 15882 зона авиационного обнаружения и наземного тушения 9027
4	Вохтомское	Таежная зона южно-таежный район европейской части РФ	97,40	25710,00	1284,00	24426,00			8142,60		16913,00	1604,40	8533,70	2570,70	3139,80	1064,40	черничник	зона наземного обнаружения и наземного тушения 845 зона авиационного обнаружения и наземного тушения

																	ния 24865
5	Татауровское	Таежная зона южно-таежный район европейской части РФ	96,00	23625,00	2244,00	21381,00		8890,60		13799,10	1294,90	3637,60	1251,40	5032,60	2583,20	черничник	зона наземного обнаружения и наземного тушения 3317
																	зона авиационного обнаружения и наземного тушения 20308
6	Потрусовское	Таежная зона южно-таежный район европейской части РФ	94,20	37436,00	3561,00	33875,00		17790,40		17449,60	2694,60	7133,80	2815,50	4019,30	786,40	черничник	зона наземного обнаружения и наземного тушения 12258
																	зона авиационного обнаружения и наземного тушения 25178
			95,60														

Общая площадь лесных участков переданная в аренду составляет 148391, 6408 га или 84,4% от общей площади лесничества, в т.ч. по видам использования:

- заготовка древесины – 148256,2 га.
- ведение сельского хозяйства – 81,5 га.
- ведение охотничьего хозяйства – 7,1 га.
- эксплуатация линейных объектов – 18,9408 га.

Информация о лесных участках, предоставленных в пользование, - характеристика лесохозяйственной деятельности на лесных участках, предоставленных в пользование (с указанием их местоположения), включая охрану лесов от пожаров, планируемые направления и объемы развития на срок действия плана представлена в приложении 1.2.

№ п/п	Наименование участкового лесничества	Наименование лесопользователя	Местоположение (квартал, выдел)	Площадь лесного участка, га	Вид использования лесов	Мероприятия по охране лесов от пожаров ежегодно на срок действия плана
						<p>Лесные дороги, предназначенные для охраны лесов от пожаров</p> <p>прокладка просек, противопожарных разрывов, устройство противопожарных минерализованных создание, содержание и эксплуатация пожарных наблюдательных пунктов (вышек, мачт, павильонов устройство пожарных водоемов и подъездов к источникам противопожарного водоснабжения проведение работ по гидромелиорации земель)</p> <p>проведение профилактических контролируемых противопожарных выжиганий хвороста, лесной прочистка просек, прочистка противопожарных минерализованных полос и их обновление эксплуатация пожарных водоемов и подъездов к источникам водоснабжения)</p> <p>благоустройство зон отдыха граждан, пребывающих в лесах в соответствии со статьей 11 Лесного устаповка и эксплуатация шлагбаумов, устройство преград, обеспечивающих ограничение пребывания и содержание противопожарных заслонов и устройство лиственных опушек)</p> <p>устаповка и размещение стендов и других знаков и указателей, содержащих информацию о мерах</p>

						Создание, км	Содержание, км	Эксплуатация, км	к м	ш т.	ш т.	г а	г а	к м	ш т	ш т	ш т	г а	ш т
А	1	2	3	4	5	6	7	8	9	10	11	12	14	15	16	17	18	19	20
1	Матвеевское Нельшенский ЛТУ Потрусовское	ООО Неятрейд	33-36,96,109-111,130-135 80,81,84, 86-101 1,2,7-15,19,21-28,30-35,37-51,53-68,70-72,74-77,81,84-86,89-93,95-99,105,106,113-117,125-130,137-140,149-153,157, 159-162,169-171,176-178,189-193,199-202	1972 4525 14383	заготовка древесины	1,5	0,5		40	1	1			69,2		5	1		5
2	1-е Парфеньевское Матвеевское 2-е Парфеньевское	И.П. Шмаков С.В.	116 37-39,56,58 ,59,62,73 ,91,92,101,116,117,126 59,6	167 2513 425	заготовка древесины	0,4	0,7		1,45	1	1			2,35		1			1
3	Потрусовское	ООО Тотомица	78,94,103,104,112,124,136,148,173,174,187,188,197,207	1700	заготовка древесины	0,2	1		0,1	1	1			0,3					1
4	Потрусовское	ООО Тотомица	87,101, 102,110, 131-135, 154, 156, 166, 168, 175, 179, 183-186, 196, 198, 205, 206	2602	заготовка древесины	1,6	1,7		2,9	1	1			1,2					
5	2-е Парфеньевское	И.П.Бонь В.И.	223,224, 225,226, 227,228	952	заготовка древесины	0,1	0,2		0,4	1				0,8					
6	2-е Парфеньевское	И.П.Бонь В.И.	212-222,229, 230,231, 232	2614	заготовка древесины	0,3	0,6		1,3	1				2,4					
7	1-е Парфеньевское 2-е Парфеньевское	И.П.Бонь В.И. ООО Древеторг	44,45 101-126,127, 129,130, 133,135 ,136,137	402 4832	заготовка древесины				0,1	1				1			-		
8	2-е Парфеньевское	ООО Древеторг	192-198,202, 206-211	2228,2	заготовка древесины		1		0,1	1				0,4			-		
9	2-е Парфеньевское	ООО Потрусово	169-191	2944	заготовка древесины	0,3	0,6		1,29	1	1			2,4		1	-		2
10	2-е Парфеньевское	ООО Потрусово	147-168	2806	заготовка древесины	0,3	0,6		1,2	1	1			2,3		1	1		2
1	2-е Парфеньевское	ООО Савино	13,14,17,18,22	968	заготовка					1	-			0,8			-		

1					древесины														
1	2-е Парфеньевское	И.П.Соколов	1,4,5,9-12,16,20, 21,23,24	2069	заготовка														
2	Матвеевское	А.Ю.	44,45,46	611	древесины	0,1	0,1			0,1	1					2,7			1
	Татауровское		57,58,88	644															
1	Татауровское	И,П.Соколов	56,72,73,89,90,92,95,105	1786	заготовка														
3	2-е Парфеньевское	А,Ю.	6,7,15	293	древесины	0,2	0,2			4,2	1	1				0,4	1	-	1
1	Татауровское	ООО Святобор	96-98	564	заготовка														
4	Вохтомское		85-88	1271	древесины	0,5	0,5			12,4	1	1				0,5	1	-	1
	Матвеевское		1,2,5,6	674															
1	Татауровское	ООО Святобор	77,80,93, 94,99-104	1811	заготовка														
5	Вохтомское		107,108	548	древесины	0,5	0,5			16,4	1	1				0,5	1	1	1
1	1-е Парфеньевское	ООО Восток	2,6,8-10, 14,24, 25,28-31,40-43,60-62,69,77	3761	заготовка														
6					древесины	0,5	0,5			12	1	1				14,8	2	1	4
1	1-е Парфеньевское	ООО Восток	155,156,157,158,159	957	заготовка														
7	Матвеевское		7,8,11,13,16,17,72,84,87,99, 100,107	2664	древесины	0,36	0,72			1,57	1	1				2,89	1	1	1
1	Матвеевское	ООО Север	9,10,14,15,18,19,20,21,24,25,28,30,32,40, 41,49,50,51,52,57,68 ,83,85	4983	заготовка														
8					древесины	0,1	0,1			0,2	1					1			2
1	1-е Парфеньевское	ООО Север	11-13,15-17,32-34,47-49,65,66,80	2545	заготовка														
9	Матвеевское		69	118	древесины	0,5	1			8,6	1	1				0,9	2	1	1
	2-е Парфеньевское		53,56,57,58,61-68	2029															
2	1-е Парфеньевское	Строитель	75,82,83, 92,93,129, 148,149	1394	заготовка														
0	Потрусовское		100,107, 108,109, 111,121, 122,123, 142,143, 144	1449	древесины	0,5	0,5			10	1	1				20,7	3	1	3
	Матвеевское		29,118,119,122,123,124	637															
2	1-е Парфеньевское	ООО Виктория	78,90,122,143,144, 145,146, 147	1662	заготовка														
1	Матвеевское		53,54,55, 75,76,88, 89,90,108, 127,128	2346	древесины	0,1	0,1			0,1	1					3,8			2
	Татауровское		111,115, 117	607															
2	2-е Парфеньевское	И.П.Петров	70,75-77,96,98, 100,128, 131,132, 134,138-146	2681	заготовка														
2		А. К.			древесины	0,7	0,7			1,4	1	1				0,8	1	1	2
2	Татауровское	И.П.Смирнов	62,63,75,78,79,86,87,110	1529	заготовка														
3	Вохтомское	А.Н.	59,60,61	870	древесины	0,3	0,5			3,7	1	1				0,5	1		1

					ны														
2	Татауровское	ООО Соли-галичес	1-11,17-20,42-49,74,109,112,114	5481	заготовка древесины	1,16	2			3,9	1	2			7,6	2	1		
4	Вохтомское		3,4,5,19-25,27,39,90,99,100,105,106	3884															
2	Вохтомское	ООО Дар	62-65,74,75,77,80,91,94,95,103,104	3548	заготовка древесины	0,1	0,2			0,3	1				7,3		1		2
5	Матвеевское		3,4,22,23,26,27,47,48	1247															
	2-е Парфеньевское		25-46,48-52(18-34,36-45)	4269															
2	1-е Парфеньевское	ООО Навигатор	91,94,97,99,100,102,106,108,161	1544	заготовка древесины	0,5	0,5			5,2	1				10,3	1	-		1
2	Татауровское	И.П. Лебедев Л.Л.	50,51,53-55,59-61,64,65,68-71,76	2812	заготовка древесины	0,5	0,5			3,9	4	1			6,6	2			2
7	2-е Парфеньевское		3	156															
2	Татауровское	ООО Вектор	21,22,35,36,66,67	1018	заготовка древесины	0,5	0,5			10	1				16	2			2
8	Вохтомское		1,2,37,38,55-58,72,73,78,79,92,93,101,102	3942															
2	Потрусовское(Нельшенское ЛТУ	ООО СтройБизнесГрупп	50-53,55-74,76-79,82,83,85	6207	заготовка древесины	1,7	3,4			4,4	1	5			3,4	2	1		4
	Вохтомское		26,28,40-47,67,68,69,76,81,82,96,97	3893															
	Татауровское		12-16,23-34,37-41,52,81-84,106,107,108,113	6766															
	2-е Парфеньевское		2	305															
3	1-е Парфеньевское	ООО Альянс	113,120,124,130-139,150,151	2222	заготовка древесины	0,2	0,2			0,3	1				8,4	1	1		1
	Матвеевское		12,42,43,60,61,63-67,74,77-82,86,93-95,97,98,102,103,104,106,112	5473															
	2-е Парфеньевское		71,72,73,74,80,81,82,83,84,85,93,94,95,97,99,78	2466															
3	1-е Парфеньевское	ООО Титан	1,4,5,18-23,35-39,55-59,73	3674	заготовка древесины	0,5	0,5			2,5	1				0,7	1			2
3	1-е Парфеньевское	ООО «Таёжный»	98,101,107,109,110,114,115,121,123	1276	заготовка древесины	0,04	0,06			0,1	1				2,4	1	1		2
2	Потрусовское		118-120,145,146,164,165	818															
	Матвеевское		31,71,113	719															
3	2-е Парфеньевское	НП "Центр по защите и воспроизводству фауны и флоры"	кв. 204 выд. 21,22,26,25,7,13,12 кв. 205 выд. 7,29,31,32,33,8,26,9,39,10,34 30,35,28	81,5	ведение сельского хозяйства		0,5			5					5	1			1
3	2-е парфеньевское	РО Галиче-	кв.204 выд.11,14,16	27,9	осущест-												1		1

1.3

Меры противопожарного обустройства лесов включают в себя:

- строительство, реконструкцию и эксплуатацию лесных дорог, предназначенных для охраны лесов от пожаров
- прокладку просек, противопожарных разрывов, устройство противопожарных минерализованных полос;
- строительство, реконструкцию и эксплуатацию пожарных наблюдательных пунктов (вышек, мачт, павильонов и других наблюдательных пунктов), пунктов сосредоточения противопожарного инвентаря;
- устройство пожарных водоемов и подъездов к источникам противопожарного водоснабжения;
- снижение природной пожарной опасности лесов путем регулирования породного состава лесных насаждений и проведения санитарно-оздоровительных мероприятий;
- иные меры, определенные Постановлением Правительства Российской Федерации от 16 апреля 2011 года № 281 «О мерах противопожарного обустройства лесов»

К вышеперечисленным мерам противопожарного обустройства лесов, в соответствии с Постановлением Правительства Российской Федерации от 16 апреля 2011 года № 281 «О мерах противопожарного обустройства лесов», дополнительно относятся:

- прочистка просек, прочистка противопожарных минерализованных полос и их обновление;
- эксплуатация пожарных водоемов и подъездов к источникам водоснабжения;
- благоустройство зон отдыха граждан, пребывающих в лесах;
- установка и эксплуатация шлагбаумов, устройство преград, обеспечивающих ограничение пребывания граждан в лесах в целях обеспечения пожарной безопасности;
- установка и размещение стендов и других знаков и указателей, содержащих информацию о мерах пожарной безопасности в лесах.

Информация о состоянии противопожарного обустройства лесов (наличие объектов противопожарного обустройства лесов) и оценка эффективности мероприятий по противопожарному обустройству лесов представлена в приложении 1.3.

	Наименование участкового лесничества	Наименование объекта противопожарного обустройства лесов в соответствии с национальным стандартом Российской Федерации ГОСТ Р 57972-2017	Местоположение (квартал, выдел)	Объем	Ед. изм.	Примечание
А	1	2	3	4	5	6
1	1-е Парфеньевское	лесная дорога предназначенная для охраны лесов от пожаров	кв. 147 выд.53 к	0,5	км.	Удовлетворительная
2	1-е Парфеньевское	лесная дорога предназначенная для охраны лесов от пожаров	кв. 158 выд. 53	0,5	км.	Удовлетворительная
3	1-е Парфеньевское	лесная дорога предназначенная для охраны лесов от пожаров	кв.158 выд. 50	0,4	км.	Удовлетворительная
4	1-е Парфеньевское	лесная дорога предназначенная для охраны лесов от пожаров	кв.158 выд.1	0,3	км.	Удовлетворительная
5	2-е Парфеньевское	лесная дорога предназначенная для охраны лесов от пожаров	кв. 21 выд. 5,6	0,5	км.	Удовлетворительная
6	2-е Парфеньевское	лесная дорога предназначенная для охраны лесов от пожаров	кв.43 выд. 14	0,5	км.	Удовлетворительная
7	2-е Парфеньевское	лесная дорога предназначенная для охраны лесов от пожаров	кв. 44 выд. 8	0,5	км.	Удовлетворительная
8	2-е Парфеньевское	лесная дорога предназначенная для охраны лесов от пожаров	кв. 139 выд.1	0,4	км.	Удовлетворительная
9	2-е Парфеньевское	лесная дорога предназначенная для охраны лесов от пожаров	кв.146 выд.15	0,1	км.	Удовлетворительная
10	2-е Парфеньевское	лесная дорога предназначенная для охраны лесов от пожаров	кв.138 выд.8,13	0,2	км.	Удовлетворительная
11	2-е Парфеньевское	лесная дорога предназначенная для охраны лесов от пожаров	кв.141 в.29,38,39	0,4	км.	Удовлетворительная
12	2-е Парфеньевское	лесная дорога предназначенная для охраны лесов от пожаров	кв.10 выд.20,27	0,33	км.	Удовлетворительная

13	2-е Парфеньевское	лесная дорога предназначенная для охраны лесов от пожаров	кв.10 выд.29,30	0,17	км.	Удовлетворительная
14	2-е Парфеньевское	лесная дорога предназначенная для охраны лесов от пожаров	кв. 15 выд.2	0,2	км.	Удовлетворительная
15	2-е Парфеньевское	лесная дорога предназначенная для охраны лесов от пожаров	кв. 20 выд.3	0,1	км.	Удовлетворительная
16	2-е Парфеньевское	лесная дорога предназначенная для охраны лесов от пожаров	кв.22 выд.5	0,2	км.	Удовлетворительная
17	2-е Парфеньевское	лесная дорога предназначенная для охраны лесов от пожаров	кв.190 выд.7	0,6	км.	Удовлетворительная
18	2-е Парфеньевское	лесная дорога предназначенная для охраны лесов от пожаров	кв. 14 выд. 45	0,4	км.	Удовлетворительная
19	Потрусовское	лесная дорога предназначенная для охраны лесов от пожаров	кв. 115 выд.1	1	км.	Удовлетворительная
20	Потрусовское	лесная дорога предназначенная для охраны лесов от пожаров	кв. 144 выд. 16	1,3	км.	Удовлетворительная
21	Потрусовское	лесная дорога предназначенная для охраны лесов от пожаров	кв.148 выд. 34	0,6	км.	Удовлетворительная
22	Потрусовское	лесная дорога предназначенная для охраны лесов от пожаров	кв.149 выд. 34	0,2	км.	Удовлетворительная
23	Потрусовское	лесная дорога предназначенная для охраны лесов от пожаров	к150 в.13,16,18,21	1,2	км.	Удовлетворительная
24	Потрусовское	лесная дорога предназначенная для охраны лесов от пожаров	кв.151 выд.27,28	1,2	км.	Удовлетворительная
25	Потрусовское	лесная дорога предназначенная для охраны лесов от пожаров	кв.135 выд.38	0,76	км.	Удовлетворительная
26	Потрусовское	лесная дорога предназначенная для охраны лесов от пожаров	кв.207 выд.52	1	км.	Удовлетворительная
27	Потрусовское	лесная дорога предназначенная для охраны лесов от пожаров	кв.112 выд.1	0,6	км.	Удовлетворительная

28	Потрусовское	лесная дорога предназначенная для охраны лесов от пожаров	кв.119 выд.46	1,08	км.	Удовлетворительная
29	Потрусовское	лесная дорога предназначенная для охраны лесов от пожаров	кв.135 выд.38	0,8	км.	Удовлетворительная
30	Потрусовское	лесная дорога предназначенная для охраны лесов от пожаров	кв.156 выд.26	4,7	км.	Удовлетворительная
31	Потрусовское	лесная дорога предназначенная для охраны лесов от пожаров	к190в.20,25,26,30	0,62	км.	Удовлетворительная
32	Потрусовское	лесная дорога предназначенная для охраны лесов от пожаров	кв.176 выд.24	2,16	км.	Удовлетворительная
33	Потрусовское	лесная дорога предназначенная для охраны лесов от пожаров	кв.189 выд.38	0,57	км.	Удовлетворительная
34	Потрусовское	лесная дорога предназначенная для охраны лесов от пожаров	кв.117 выд.24	0,44	км.	Удовлетворительная
35	Потрусовское	лесная дорога предназначенная для охраны лесов от пожаров	кв.129 выд.16	0,86	км.	Удовлетворительная
36	Потрусовское	лесная дорога предназначенная для охраны лесов от пожаров	кв.130 выд.2	0,55	км.	Удовлетворительная
37	Потрусовское	лесная дорога предназначенная для охраны лесов от пожаров	кв.140 выд.5	0,8	км.	Удовлетворительная
38	Потрусовское	лесная дорога предназначенная для охраны лесов от пожаров	кв.143 выд.25	0,5	км.	Удовлетворительная
39	Потрусовское	лесная дорога предназначенная для охраны лесов от пожаров	кв.144 выд. 6	0,5	км.	Удовлетворительная

40	Потрусовское	лесная дорога предназначенная для охраны лесов от пожаров	кв.148 выд.34	0,5	км.	Удовлетворительная
41	Потрусовское	лесная дорога предназначенная для охраны лесов от пожаров	кв.151 выд.18	0,78	км.	Удовлетворительная
42	Потрусовское	лесная дорога предназначенная для охраны лесов от пожаров	кв.168 выд.34	1,6	км.	Удовлетворительная
43	Потрусовское Нельшенский ЛТУ	лесная дорога предназначенная для охраны лесов от пожаров	кв.64 выд.40	0,65	км.	Удовлетворительная
44	Потрусовское Нельшенский ЛТУ	лесная дорога предназначенная для охраны лесов от пожаров	кв.70 выд.21	0,35	км.	Удовлетворительная
45	Потрусовское Нельшенский ЛТУ	лесная дорога предназначенная для охраны лесов от пожаров	кв.63 выд.2	1	км.	Удовлетворительная
46	Потрусовское Нельшенский ЛТУ	лесная дорога предназначенная для охраны лесов от пожаров	кв.70 выд.2	0,9	км.	Удовлетворительная
47	Потрусовское Нельшенский ЛТУ	лесная дорога предназначенная для охраны лесов от пожаров	кв.66 выд.1	1,7	км.	Удовлетворительная
48	Потрусовское Нельшенский ЛТУ	лесная дорога предназначенная для охраны лесов от пожаров	кв.77 выд.1	2	км.	Удовлетворительная
49	Потрусовское Нельшенский ЛТУ	лесная дорога предназначенная для охраны лесов от пожаров	кв.83 выд.1	1,4	км.	Удовлетворительная
50	Потрусовское Нельшенский ЛТУ	лесная дорога предназначенная для охраны лесов от пожаров	кв.63 выд.2	1	км	Удовлетворительная
51	Матвеевское	лесная дорога предназначенная для охраны лесов от пожаров	кв.32 выд.67	1	км.	Удовлетворительная

52	Матвеевское	лесная дорога предназначенная для охраны лесов от пожаров	кв. 100 выд.57	0,5	км.	Удовлетворительная
53	Матвеевское	лесная дорога предназначенная для охраны лесов от пожаров	кв. 94 выд.44	0,5	км.	Удовлетворительная
54	Матвеевское	лесная дорога предназначенная для охраны лесов от пожаров	кв.30 выд.42	1	км.	Удовлетворительная
55	Матвеевское	лесная дорога предназначенная для охраны лесов от пожаров	кв.90 выд.52	1,5	км.	Удовлетворительная
56	Матвеевское	лесная дорога предназначенная для охраны лесов от пожаров	кв.103 выд.30	1	км.	Удовлетворительная
57	Матвеевское	лесная дорога предназначенная для охраны лесов от пожаров	кв.88 выд.85	0,7	км.	Удовлетворительная
58	Матвеевское	лесная дорога предназначенная для охраны лесов от пожаров	кв.93 выд.21,64	1	км.	Удовлетворительная
59	Матвеевское	лесная дорога предназначенная для охраны лесов от пожаров	кв.11 выд.48	1,08	км.	Удовлетворительная
60	Матвеевское	лесная дорога предназначенная для охраны лесов от пожаров	кв.30 выд.65	0,2	км.	Удовлетворительная
61	Матвеевское	лесная дорога предназначенная для охраны лесов от пожаров	кв.56 выд.29	0,4	км.	Удовлетворительная
62	Матвеевское	лесная дорога предназначенная для охраны лесов от пожаров	кв.101 выд.63	0,7	км.	Удовлетворительная
63	Матвеевское	лесная дорога предназначенная для охраны лесов от пожаров	кв.103 выд.30	1	км.	Удовлетворительная

64	Матвеевское	лесная дорога предназначенная для охраны лесов от пожаров	кв.28 выд.67	0,7	км.	Удовлетворительная
65	Матвеевское	лесная дорога предназначенная для охраны лесов от пожаров	кв.91 выд.48	1,1	км.	Удовлетворительная
66	Матвеевское	лесная дорога предназначенная для охраны лесов от пожаров	кв.106 выд.18	0,7	км.	Удовлетворительная
67	Матвеевское	лесная дорога предназначенная для охраны лесов от пожаров	кв.127 в.3,29	1,1	км.	Удовлетворительная
68	Матвеевское	лесная дорога предназначенная для охраны лесов от пожаров	к.123 в.1,8,10,3	0,8	км	Удовлетворительная
69	Вохтомское	лесная дорога предназначенная для охраны лесов от пожаров	кв.56 выд.16	0,5	км	Удовлетворительная
70	Вохтомское	лесная дорога предназначенная для охраны лесов от пожаров	кв.57 выд.1,2	0,5	км	Удовлетворительная
71	Татауровское	лесная дорога предназначенная для охраны лесов от пожаров	кв.66 выд.33	0,5	км	Удовлетворительная
72	Татауровское	лесная дорога предназначенная для охраны лесов от пожаров	кв.89 выд.51	0,1	км	Удовлетворительная
73	Татауровское	лесная дорога предназначенная для охраны лесов от пожаров	кв.89 выд.53	0,1	км	Удовлетворительная
74	Татауровское	лесная дорога предназначенная для охраны лесов от пожаров	кв.26 выд.1	0,5	км	Удовлетворительная
75	Татауровское	лесная дорога предназначенная для охраны лесов от пожаров	кв.27 выд.16	0,35	км	Удовлетворительная

76	Татауровское	лесная дорога предназначенная для охраны лесов от пожаров	кв.28 выд.23	1,55	км	Удовлетворительная
77	Татауровское	лесная дорога предназначенная для охраны лесов от пожаров	кв.29 выд.27	1	км	Удовлетворительная
78	Татауровское	лесная дорога предназначенная для охраны лесов от пожаров	кв.102 выд.9,10,11	0,5	км	Удовлетворительная
79	Татауровское	лесная дорога предназначенная для охраны лесов от пожаров	кв.84 выд.17	1,8	км	Удовлетворительная
80	1-е Парфеньевское	Просека	кв.161 выд.10	0,8	км	Удовлетворительная
81	1-е Парфеньевское	Просека	кв.73 выд.24	0,5	км	Удовлетворительная
82	1-е Парфеньевское	Просека	кв.133 выд.10,15	2	км	Удовлетворительная
83	2-е Парфеньевское	Просека	к.2 в.22,23,31	1,35	км	Удовлетворительная
84	2-е Парфеньевское	Просека	кв.17 выд.18	1	км	Удовлетворительная
85	2-е Парфеньевское	Просека	кв.18 в.33,40,41	0,25	км	Удовлетворительная
86	2-е Парфеньевское	Просека	кв.18 в.51	0,05	км	Удовлетворительная
87	2-е Парфеньевское	Просека	кв.21 в.15,19	0,7	км	Удовлетворительная
88	2-е Парфеньевское	Просека	кв.106 выд.7,32,33	1	км	Удовлетворительная
89	2-е Парфеньевское	Просека	кв.187 выд.13,24	1,1	км	Удовлетворительная
90	2-е Парфеньевское	Просека	кв.207 в.10,15,18	0,4	км	Удовлетворительная
91	2-е Парфеньевское	Просека	кв.219 в.10,11,14	0,85	км	Удовлетворительная
92	2-е Парфеньевское	Просека	кв.219 выд.15	1,45	км	Удовлетворительная
93	2-е Парфеньевское	Просека	кв.227 в.4,5,7,	0,6	км	Удовлетворительная
94	2-е Парфеньевское	Просека	кв.227 в.16,18	0,7	км	Удовлетворительная
95	2-е Парфеньевское	Просека	кв.2 в.1,4,6,9,11	1,75	км	Удовлетворительная
96	2-е Парфеньевское	Просека	кв.2 в.12-16	1,15	км	Удовлетворительная
97	2-е Парфеньевское	Просека	кв.2 в.25,26,28	0,6	км	Удовлетворительная
98	2-е Парфеньевское	Просека	кв.13 выд.16,17	0,25	км	Удовлетворительная
99	2-е Парфеньевское	Просека	кв.21 в.15,19,24, 30	1	км	Удовлетворительная
100	2-е Парфеньевское	Просека	кв.62 в.35,47,48	0,8	км	Удовлетворительная
101	2-е Парфеньевское	Просека	кв.62 в.55,57,59	0,2	км	Удовлетворительная

						ная
102	2-е Парфеньевское	Просека	кв.76 в.7,10	1,3	км	Удовлетворительная
103	2-е Парфеньевское	Просека	кв.121 в.41,42	1	км	Удовлетворительная
104	2-е Парфеньевское	Просека	кв.160 в.2,3,15,22	1,05	км	Удовлетворительная
105	2-е Парфеньевское	Просека	кв.187 в.5,7,8	0,65	км	Удовлетворительная
106	2-е Парфеньевское	Просека	кв.187 в.16,17	0,85	км	Удовлетворительная
107	2-е Парфеньевское	Просека	кв.219 в.18,20	1,6	км	Удовлетворительная
108	2-е Парфеньевское	Просека	кв.207 в.1,2,5,8,10	1	км	Удовлетворительная
109	2-е Парфеньевское	Просека	кв.228 в.14,27,29	1,3	км	Удовлетворительная
110	Матвеевское	Просека	кв.1 выд.19	0,4	км	Удовлетворительная
111	Матвеевское	Просека	кв.6 выд.37	0,6	км	Удовлетворительная
112	Матвеевское	Просека	кв.51 выд.36	1	км	Удовлетворительная
113	Матвеевское	Просека	кв.53 выд.98	0,9	км	Удовлетворительная
114	Матвеевское	Просека	кв.62 выд.33	0,6	км	Удовлетворительная
115	Матвеевское	Просека	кв.87 выд.34	0,7	км	Удовлетворительная
116	Матвеевское	Просека	кв.95 выд.42	0,65	км	Удовлетворительная
117	Матвеевское	Просека	кв.102 выд.79	0,35	км	Удовлетворительная
118	Матвеевское	Просека	кв.106 выд.24	1	км	Удовлетворительная
119	Матвеевское	Просека	кв.2 выд.22	1	км	Удовлетворительная
120	Матвеевское	Просека	кв.30 выд.67	1	км	Удовлетворительная
121	Матвеевское	Просека	кв.59 выд.45	0,6	км	Удовлетворительная
122	Матвеевское	Просека	кв.89 выд.48	0,9	км	Удовлетворительная
123	Матвеевское	Просека	кв.113 выд.48	0,4	км	Удовлетворительная
124	Матвеевское	Просека	кв.123 выд.22	1	км	Удовлетворительная
125	Татауровское	Просека	кв.71 выд.21	1	км	удовлетворительно
126	Татауровское	Просека	кв.80 выд.31	2	км	удовлетворительно
127	Татауровское	Просека	кв.87 выд.33	2	км	удовлетворительно
128	Татауровское	Просека	кв.92 выд.39	1,3	км	удовлетворительно
129	Татауровское	Просека	кв.95 выд.59	1,77	км	удовлетворительно
130	Татауровское	Просека	кв.53 выд.29	1	км	удовлетворительно
131	Татауровское	Просека	кв.96 выд.32	0,5	км	удовлетворительно
132	Татауровское	Просека	кв.104 выд.48	0,5	км	удовлетворительно
133	Вохтомское	Просека	кв.76 выд.18,19	3,2	км	удовлетворительно
134	Вохтомское	Просека	кв.79 выд.30	1	км	удовлетворительно

135	Вохтомское	Просека	кв.94 выд.20	1,5	км	удовлетворительно
136	Вохтомское	Просека	кв.95 выд.16	0,6	км	удовлетворительно
137	Вохтомское	Просека	кв.58 выд.30	2	км	удовлетворительно
138	Вохтомское	Просека	кв.60 выд.20	1	км	удовлетворительно
139	Вохтомское	Просека	кв.65 выд.16	1,2	км	удовлетворительно
140	Вохтомское	Просека	кв.80 выд.19	0,9	км	удовлетворительно
141	Потрусовское	Просека	кв.112 выд.1	0,3	км	удовлетворительно
142	Потрусовское	Просека	кв.135 выд.39	1,2	км	удовлетворительно
143	Потрусовское	Просека	кв.144 выд.17	1	км	удовлетворительно
144	Потрусовское	Просека	кв.169 выд.42	1	км	удовлетворительно
145	Потрусовское	Просека	кв.176 выд.25	1,36	км	удовлетворительно
146	Потрусовское	Просека	кв.189 выд.39	1,07	км	удовлетворительно
147	Нельшенский ЛТУ	Просека	кв.93 выд.37	1,35	км	удовлетворительно
148	Потрусовское	Просека	кв.102 в. 29	0,1	км.	удовлетворительно
149	Потрусовское	Просека	кв.110 в. 23	0,9	км.	удовлетворительно
150	Потрусовское	Просека	кв.112 в.19	0,3	км.	удовлетворительно
151	Потрусовское	Просека	кв. 130 в.18	2,16	км.	удовлетворительно
152	Потрусовское	Просека	кв.135 в.39	1,2	км.	удовлетворительно
153	Потрусовское	Пожарный водоем (подъезд) к источнику противопожарного водоснабжения	кв.188 выд.49	1	шт	удовлетворительно
154	Потрусовское	Пожарный водоем (подъезд) к источнику противопожарного водоснабжения	кв.156 выд.8	1	шт	удовлетворительно
155	Потрусовское	Пожарный водоем (подъезд) к источнику противопожарного водоснабжения	кв.188 выд.49	1	шт	удовлетворительно
156	Потрусовское	Пожарный водоем (подъезд) к источнику противопожарного водоснабжения	кв.156 выд.8	1	шт	удовлетворительно
157	Потрусовское	Пожарный водоем (подъезд) к источнику противопожарного водоснабжения	кв.83 выд. 46	1	шт	удовлетворительно
158	Потрусовское	Пожарный водоем (подъезд) к источнику противопожарного водоснабжения	кв.188 выд.49	1	шт	удовлетворительно
159	Потрусовское	Пожарный водоем (подъезд) к источнику противопожарного водоснабжения	кв.156 выд.8	1	шт	удовлетворительно
160	Потрусовское	Пожарный водоем (подъезд) к источнику противопожарного водоснабжения	кв.199 выд.16	1	шт	удовлетворительно
161	Потрусовское	Пожарный водоем (подъезд) к источнику противопожарного водоснабжения	кв.83 выд.46	1	шт	удовлетворительно
162	Потрусовское	Пожарный водоем (подъезд) к источнику противопожарного водоснабжения	кв.199 выд.25	1	шт	удовлетворительно

205	Матвеевское	Пожарный водоем (подъезд) к источнику противопожарного водоснабжения	кв.52 выд.38	1	шт	удовлетворительно
206	Матвеевское	Пожарный водоем (подъезд) к источнику противопожарного водоснабжения	кв.103 выд.3	1	шт	удовлетворительно
207	Матвеевское	Пожарный водоем (подъезд) к источнику противопожарного водоснабжения	кв.72 выд.43	1	шт	удовлетворительно
208	Матвеевское	Пожарный водоем (подъезд) к источнику противопожарного водоснабжения	кв.107 выд.30	1	шт	удовлетворительно
209	Вохтомское	Пожарный водоем (подъезд) к источнику противопожарного водоснабжения	кв.39 выд.1	1	шт	удовлетворительно
210	Вохтомское	Пожарный водоем (подъезд) к источнику противопожарного водоснабжения	кв.57 выд.1	1	шт	удовлетворительно
211	Вохтомское	Пожарный водоем (подъезд) к источнику противопожарного водоснабжения	кв.39 выд.2	1	шт	удовлетворительно
212	Вохтомское	Пожарный водоем (подъезд) к источнику противопожарного водоснабжения	кв.39 выд.21	1	шт	удовлетворительно
213	Вохтомское	Пожарный водоем (подъезд) к источнику противопожарного водоснабжения	кв.56 выд.4	1	шт	удовлетворительно
214	Потрусовское	Аншлаг, содержащий информацию о мерах пожарной безопасности в лесах	кв.149 выд.31	1	шт	удовлетворительно
215	Потрусовское	Аншлаг, содержащий информацию о мерах пожарной безопасности в лесах	кв.188 выд.36	1	шт	удовлетворительно
216	Потрусовское	Аншлаг, содержащий информацию о мерах пожарной безопасности в лесах	кв.187 выд.12	1	шт	удовлетворительно
217	Потрусовское	Аншлаг, содержащий информацию о мерах пожарной безопасности в лесах	кв.156 выд.20	1	шт	удовлетворительно
218	Потрусовское	Аншлаг, содержащий информацию о мерах пожарной безопасности в лесах	кв.119 выд.26(33)	1	шт	удовлетворительно
219	1-е Парфеньевское	Аншлаг, содержащий информацию о мерах пожарной безопасности в лесах	кв.73 выд.2	1	шт	удовлетворительно
220	1-е Парфеньевское	Аншлаг, содержащий информацию о мерах пожарной безопасности в лесах	кв.106 выд.32	1	шт	удовлетворительно
221	1-е Парфеньевское	Аншлаг, содержащий информацию о мерах пожарной безопасности в лесах	кв.149 выд.10	1	шт	удовлетворительно
222	2-е Парфеньевское	Аншлаг, содержащий информацию о мерах пожарной безопасности в лесах	кв.46 выд.34	1	шт	удовлетворительно
223	2-е Парфеньевское	Аншлаг, содержащий информацию о мерах пожарной безопасности в лесах	кв.11 выд.45	1	шт	удовлетворительно
224	2-е Парфеньевское	Аншлаг, содержащий информацию о мерах пожарной безопасности в лесах	кв.14 выд.45	1	шт	удовлетворительно
225	2-е Парфеньевское	Аншлаг, содержащий информацию о мерах пожарной безопасности в лесах	кв.213 выд.14	1	шт	удовлетворительно

248	2-е Парфеньевское	Плакат, содержащий информацию о мерах пожарной безопасности в лесах	кв.206 выд.16,42	2	шт	удовлетворительно
249	2-е Парфеньевское	Плакат, содержащий информацию о мерах пожарной безопасности в лесах	кв.137 выд.17	1	шт	удовлетворительно
250	2-е Парфеньевское	Плакат, содержащий информацию о мерах пожарной безопасности в лесах	кв.144 выд.18	1	шт	удовлетворительно
251	2-е Парфеньевское	Плакат, содержащий информацию о мерах пожарной безопасности в лесах	кв.225 выд.2	1	шт	удовлетворительно
252	2-е Парфеньевское	Плакат, содержащий информацию о мерах пожарной безопасности в лесах	кв.56 выд.51	1	шт	удовлетворительно
253	2-е Парфеньевское	Плакат, содержащий информацию о мерах пожарной безопасности в лесах	кв.2 выд.17	1	шт	удовлетворительно
254	2-е Парфеньевское	Плакат, содержащий информацию о мерах пожарной безопасности в лесах	кв.167 выд.12	1	шт	удовлетворительно
255	Матвеевское	Плакат, содержащий информацию о мерах пожарной безопасности в лесах	кв.92 выд.42	1	шт	удовлетворительно
256	Матвеевское	Плакат, содержащий информацию о мерах пожарной безопасности в лесах	кв.49 выд.1	1	шт	удовлетворительно
257	Матвеевское	Плакат, содержащий информацию о мерах пожарной безопасности в лесах	кв.11 выд.43(44)	1	шт	удовлетворительно
258	Вохтомское	Плакат, содержащий информацию о мерах пожарной безопасности в лесах	кв.60 выд.20	1	шт	удовлетворительно
259	Татауровское	Плакат, содержащий информацию о мерах пожарной безопасности в лесах	кв.30 выд7	1	шт	удовлетворительно
260	Татауровское	Плакат, содержащий информацию о мерах пожарной безопасности в лесах	кв.53 выд8	1	шт	удовлетворительно
261	Татауровское	Плакат, содержащий информацию о мерах пожарной безопасности в лесах	кв.102 выд16	1	шт	удовлетворительно
262	Потрусовское	Стенд, содержащий информацию о мерах пожарной безопасности в лесах	кв.207 выд.39	1	шт	удовлетворительно
263	Потрусовское	Зона отдыха граждан, пребывающих в лесах	кв.188 выд.45	1	шт	удовлетворительно
264	Потрусовское	Зона отдыха граждан, пребывающих в лесах	кв.156 выд.20	1	шт	удовлетворительно
265	2-е Парфеньевское	Зона отдыха граждан, пребывающих в лесах	кв.164 выд.16	1	шт	удовлетворительно
266	Потрусовское	Шлагбаум, обеспечивающий ограничение пребывания граждан в лесах в целях обеспечения пожарной безопасности.	кв.207 выд.55	1	шт	удовлетворительно
267	Потрусовское	Шлагбаум, обеспечивающий ограничение пребывания граждан в лесах в целях обеспечения пожарной безопасности.	кв.119 выд.44(47)	1	шт	удовлетворительно

268	Матвеевское	Шлагбаум,обеспечивающий ограничение пребывания граждан в лесах в целях обеспечения пожарной безопасности.	кв.56 выд.1	1	шт	удовлетворительно
269	2-е Парфеньевское	Шлагбаум,обеспечивающий ограничение пребывания граждан в лесах в целях обеспечения пожарной безопасности.	кв.158 выд.2	1	шт	удовлетворительно
270	Вохтомское	Шлагбаум,обеспечивающий ограничение пребывания граждан в лесах в целях обеспечения пожарной безопасности.	кв.56 выд.7	1	шт	удовлетворительно
271	1-е Парфеньевское	Шлагбаум,обеспечивающий ограничение пребывания граждан в лесах в целях обеспечения пожарной безопасности.	кв.158 выд.41	1	шт	удовлетворительно
272	Матвеевское	Шлагбаум,обеспечивающий ограничение пребывания граждан в лесах в целях обеспечения пожарной безопасности.	кв.30 выд.47	1	шт	удовлетворительно
273	Матвеевское	Противопожарная минерализованная полоса	кв.127 выд.30	0,1	км	удовлетворительно
274	Матвеевское	Противопожарная минерализованная полоса	кв.92 выд.52	1	км	удовлетворительно
275	Матвеевское	Противопожарная минерализованная полоса	кв.52 выд.42	0,2	км	удовлетворительно
276	Матвеевское	Противопожарная минерализованная полоса	кв.16 выд.69	1,1	км	удовлетворительно
277	Матвеевское	Противопожарная минерализованная полоса	кв.12 выд.4	0,3	км	удовлетворительно
278	Матвеевское	Противопожарная минерализованная полоса	кв.50 выд.38	0,2	км	удовлетворительно
279	Матвеевское	Противопожарная минерализованная полоса	кв.117 выд.46	1	км	удовлетворительно
280	Матвеевское	Противопожарная минерализованная полоса	кв.87 выд.27	0,2	км	удовлетворительно
281	Матвеевское	Противопожарная минерализованная полоса	кв.87 выд.9	0,9	км	удовлетворительно
282	Потрусовское	Противопожарная минерализованная полоса	кв.148 выд.26	0,1	км	удовлетворительно
283	Потрусовское	Противопожарная минерализованная полоса	кв.135 выд.37	1,9	км	удовлетворительно
284	Потрусовское	Противопожарная минерализованная полоса	кв.144 выд.17	1	км	удовлетворительно
285	1-е Парфеньевское	Противопожарная минерализованная полоса	кв.137 выд.20	0,3	км	удовлетворительно
286	1-е Парфеньевское	Противопожарная минерализованная полоса	кв.106 выд.32	3,3	км	удовлетворительно
287	1-е Парфеньевское	Противопожарная минерализованная полоса	кв.73. выд.24	1	км	удовлетворительно
288	1-е Парфеньевское	Противопожарная минерализованная полоса	кв.129 выд.1	1,7	км	удовлетворительно
289	1-е Парфеньевское	Противопожарная минерализованная полоса	кв.149 выд.10	2,4	км	удовлетворительно

427	Потрусовское	Противопожарная минерализованная полоса	кв.189 выд.15	0,7	км	удовлетворительно
428	Потрусовское	Противопожарная минерализованная полоса	кв.148 выд.26	1,1	км	удовлетворительно
429	Потрусовское	Противопожарная минерализованная полоса	кв.135 выд.39	0,2	км	удовлетворительно
430	Потрусовское	Противопожарная минерализованная полоса	кв.156 выд.14	1,2	км	удовлетворительно
431	Потрусовское	Противопожарная минерализованная полоса	кв.156 выд.3	0,6	км	удовлетворительно
432	Потрусовское	Противопожарная минерализованная полоса	кв.156 выд.20	0,25	км	удовлетворительно
433	Потрусовское	Противопожарная минерализованная полоса	кв.156 выд.21	0,1	км	удовлетворительно
434	Потрусовское	Противопожарная минерализованная полоса	кв.156 выд.23	0,35	км	удовлетворительно
435	Потрусовское	Противопожарная минерализованная полоса	кв.175 выд.11	0,5	км	удовлетворительно
436	Потрусовское	Противопожарная минерализованная полоса	кв.175 выд.14	0,9	км	удовлетворительно
437	Потрусовское	Противопожарная минерализованная полоса	кв.118 выд.35	1	км	удовлетворительно
438	Потрусовское	Противопожарная минерализованная полоса	кв.119 выд.10	1,5	км	удовлетворительно
439	Потрусовское	Противопожарная минерализованная полоса	кв.107 выд.23	1,6	км	удовлетворительно
440	Потрусовское	Противопожарная минерализованная полоса	кв.144 выд.18	3,6	км	удовлетворительно
441	Вохтомское	Противопожарная минерализованная полоса	кв.56 выд.16	2,3	км	удовлетворительно
442	Вохтомское	Противопожарная минерализованная полоса	кв.38 выд.22	0,8	км	удовлетворительно
443	Вохтомское	Противопожарная минерализованная полоса	кв.73 выд.28	2,1	км	удовлетворительно
444	Татауровское	Противопожарная минерализованная полоса	кв.79 выд.32	1	км	удовлетворительно
445	Татауровское	Противопожарная минерализованная полоса	кв.66 выд.40	1,5	км	удовлетворительно
446	Татауровское	Противопожарная минерализованная полоса	кв.53 выд.25	1,4	км	удовлетворительно
447	Татауровское	Противопожарная минерализованная полоса	кв.61 выд.58	0,9	км	удовлетворительно
448	Татауровское	Противопожарная минерализованная полоса	кв.70 выд.29	0,75	км	удовлетворительно
449	Татауровское	Противопожарная минерализованная полоса	кв.71 выд.31	0,65	км	удовлетворительно
450	Татауровское	Противопожарная минерализованная полоса	кв.94 выд.27	2	км	удовлетворительно
451	Татауровское	Противопожарная минерализованная полоса	кв.102 выд.32	0,9	км	удовлетворительно

II. Проектируемые меры противопожарного обустройства лесов с учетом затрат на их выполнение

2.1. Создание, содержание и эксплуатация лесных дорог, предназначенных для охраны лесов от пожаров

Создание лесной дороги, предназначенной для охраны лесов от пожаров, заключается в прорубке трассы лесной дороги, предназначенной для охраны лесов от пожаров (далее - дорога), от кустарника и деревьев бензопилой, заготовка лежней для настила, их укладка с закреплением полотна дороги, укладка в ямы кряжей и кустарника на заболоченных участках, планировка полотна дороги трактором. Ширина земельного полотна дороги не менее 4,5 м, ширина проезжей части дороги не менее 3 м, ширина обочин дороги не менее 0,75 м. Дорога должна обеспечивать свободный проезд лесопожарной техники и иных видов автотранспорта для перевозки противопожарных грузов и оборудования.

Реконструкция лесной дороги, предназначенной для охраны лесов от пожаров заключается в расчистке трассы лесной дороги, предназначенной для охраны лесов от пожаров (далее - дорога), от кустарника и нависших деревьев с соблюдением параметров дороги, заложенных при ее строительстве, шириной земельного полотна дороги не менее 4,5 м, шириной проезжей части дороги не менее 3 м, шириной обочин дороги не менее 0,75 м. Дорога должна обеспечивать свободный проезд лесопожарной техники и иных видов автотранспорта для перевозки противопожарных грузов и оборудования.

Критерии качества и оценки мероприятий определены следующими нормативно-правовыми актами: 1) Приказ Рослесхоза от 06.05.2022 N 556 "Об утверждении Регламента организации и проведения мероприятий по государственной инвентаризации лесов центральным аппаратом Рослесхоза, территориальными органами Рослесхоза и подведомственными Рослесхозу организациями"; 2) Приказ Минприроды России от 01.12.2020 № 993 "Об утверждении Правил заготовки древесины и особенностей заготовки древесины в лесничествах, указанных в статье 23 Лесного кодекса Российской Федерации"; 3) Приказ Минприроды России от 17.01.2022 № 23 "Об утверждении видов лесосечных работ, порядка и последовательности их выполнения, формы технологической карты лесосечных работ, формы акта заключительного осмотра лесосеки и порядка заключительного осмотра лесосеки".

2.2. Создание, содержание и эксплуатация посадочных площадок для самолетов и вертолетов, используемых в целях проведения авиационных работ по охране лесов от пожаров

В связи с тем, что на территории лесничества отсутствуют площадки для самолетов и вертолетов, используемых в целях проведения авиационных работ по охране лесов от пожаров, находящиеся в ведении Учреждений лесного хозяйства, мероприятия по их созданию, содержанию и эксплуатации не планируются.

2.3. Прокладка просек, противопожарных разрывов, устройство противопожарных минерализованных полос

В соответствии с приказом Рослесхоза от 27.04.2012 №174 «Об утверждении Нормативов противопожарного обустройства лесов» и документами лесного планирования Костромской области (Лесной план Костромской области, лесохозяйственные регламенты лесничеств, проекты освоения лесов арендаторов лесных участков) (далее - документы лесного планирования) не предусмотрены мероприятия по прокладке просек, противопожарных разрывов.

Устройство противопожарной минерализованной полосы проводится двухотвальным плугом или иным почвообрабатывающим орудием шириной 1,4 м., глубиной до минерального слоя почвы. На сухих почвах прокладываются две полосы с расстоянием между ними 5-10 м. Критерии качества и оценки мероприятия определены Приказом Рослесхоза от 06.05.2022 N 556 "Об утверждении Регламента организации и проведения мероприятий по государственной инвентаризации лесов центральным аппаратом Рослесхоза, территориальными органами Рослесхоза и подведомственными Рослесхозу организациями".

2.4. Создание, содержание и эксплуатация пожарных наблюдательных пунктов (вышек,

мачт, павильонов и других наблюдательных пунктов), пунктов сосредоточения противопожарного инвентаря

Создание, содержание и эксплуатация пунктов сосредоточения противопожарного инвентаря на территории лесничества обеспечивается лицами, использующими леса. Комплектование силами и средствами пожаротушения пунктов сосредоточения противопожарного инвентаря обеспечивается лицами, использующими леса, в соответствии с приказом Минприроды России от 28.03.2014 N 161 "Об утверждении видов средств предупреждения и тушения лесных пожаров, нормативов обеспеченности данными средствами лиц, использующих леса, норм наличия средств предупреждения и тушения лесных пожаров при использовании лесов".

2.5. Устройство пожарных водоемов и подъездов к источникам противопожарного водоснабжения

Устройство пожарных водоемов и подъездов к источникам противопожарного водоснабжения проводится путем устройства подъездов к естественным водоисточникам в виде оборудования специальных площадок размером 12 x 12 метров, путем расчистки от валежной древесины, камней, с созданием противооткатного упора, для забора воды пожарными автоцистернами и мотопомпами, а в необходимых случаях, также в углублении или создании запруд. Критерии качества и оценки мероприятия определены Приказом Рослесхоза от 06.05.2022 N 556 "Об утверждении Регламента организации и проведения мероприятий по государственной инвентаризации лесов центральным аппаратом Рослесхоза, территориальными органами Рослесхоза и подведомственными Рослесхозу организациями".

2.6. Проведение работ по гидромелиорации земель

В соответствии с приказом Рослесхоза от 27.04.2012 №174 «Об утверждении Нормативов противопожарного обустройства лесов» и документами лесного планирования не предусмотрены работы по гидромелиорации земель для южно-таежного района европейской части Российской Федерации.

2.7. Снижение природной пожарной опасности лесов путем регулирования породного состава лесных насаждений

В соответствии с приказом Рослесхоза от 27.04.2012 №174 «Об утверждении Нормативов противопожарного обустройства лесов» и документами лесного планирования не предусмотрены работы по снижению природной пожарной опасности лесов путем регулирования породного состава лесных насаждений.

2.8. Проведение профилактических контролируемых противопожарных выжиганий хвороста, лесной подстилки, сухой травы и других лесных горючих материалов, включая информацию об их территориальном размещении, площадных объемах, а также о мероприятиях по обеспечению безопасности выжиганий

В соответствии с приказом Рослесхоза от 27.04.2012 №174 «Об утверждении Нормативов противопожарного обустройства лесов» и документами лесного планирования не предусмотрены работы по проведению профилактических контролируемых противопожарных выжиганий хвороста, лесной подстилки, сухой травы и других лесных горючих материалов для южно-таежного района европейской части Российской Федерации.

2.9. Прочистка просек, прочистка противопожарных минерализованных полос и их обновление

Прочистка просек проводится путем сохранения и приведения в соответствующее состояние параметров просеки (разрыва), созданных при ее прокладке, путем освобождения от лесной растительности прямолинейной полосы шириной 10-100 метра, с целью создания препятствия для остановки распространения возможных лесных пожаров.

Прочистка противопожарных минерализованных полос проводится путем прочистки и обновления противопожарной минерализованной полосы шириной 1,4 м., глубиной до минерального слоя почвы.

Критерии качества и оценки мероприятий определены следующими нормативно-правовыми актами: 1) Приказ Рослесхоза от 06.05.2022 N 556 "Об утверждении Регламента организации и проведения мероприятий по государственной инвентаризации лесов центральным аппаратом Рослесхоза, территориальными органами Рослесхоза и подведомственными Рослесхозу организациями"; 2) Приказ Минприроды России от 01.12.2020 № 993 "Об утверждении Правил заготовки древесины и особенностей заготовки древесины в лесничествах, указанных в статье 23 Лесного кодекса Российской Федерации"; 3) от 17.01.2022 № 23 "Об утверждении видов лесосечных работ, порядка и последовательности их выполнения, формы технологической карты лесосечных работ, формы акта заключительного осмотра лесосеки и порядка заключительного осмотра лесосеки".

2.10. Эксплуатация пожарных водоемов и подъездов к источникам водоснабжения

В соответствии документами лесного планирования не предусмотрены работы по эксплуатации пожарных водоемов и подъездов к источникам водоснабжения. В случае естественного разрушения пожарного водоема и подъезда к источнику водоснабжения, данное мероприятие вновь планируется.

2.11. Благоустройство зон отдыха граждан, пребывающих в лесах в соответствии со статьей 11 Лесного кодекса Российской Федерации

Благоустройство зон отдыха граждан, пребывающих в лесах в соответствии со статьей 11 Лесного кодекса Российской Федерации, проводится путем расчистки площадки для зоны отдыха от кустарника, подроста и валежа, устройства места для разведения костра, места для сбора мусора, устройства противопожарной минерализованной полосы вокруг площадки для разведения костра, противопожарного аншлага, изготовления из круглого леса лавочек, путем распиловки 2-х бревен (длиной 3 м и диаметром 24 см) пополам с установкой на поперечные кряжи с закреплением гвоздями (возможны другие варианты исполнения). Критерии качества и оценки мероприятия определены Приказом Рослесхоза от 06.05.2022 N 556 "Об утверждении Регламента организации и проведения мероприятий по государственной инвентаризации лесов центральным аппаратом Рослесхоза, территориальными органами Рослесхоза и подведомственными Рослесхозу организациями".

2.12. Установка и эксплуатация шлагбаумов, устройство преград, обеспечивающих ограничение пребывания граждан в лесах в целях обеспечения пожарной безопасности

Установка шлагбаумов, устройство преград, обеспечивающих ограничение пребывания граждан в лесах в целях обеспечения пожарной безопасности проводится путем изготовления из леса круглого ошкуренного диаметром 100 мм, бруса или доски сечением 100x50 мм или из металлических труб диаметром 50 мм. Высота шлагбаума над уровнем земли должна быть 1 метр. Длина шлагбаума должна обеспечить перекрытие проезжей части в достаточной степени для недопущения проезда транспортных средств, а при открытом варианте беспрепятственный проезд транспортных средств. Стойки шлагбаума заглубляются в землю на 0,8 м. К стойкам шлагбаума крепится горизонтальная перекладина способом, обеспечивающим надежное ее крепление, поднятие и закрытие на навесной замок. Запирание шлагбаума производится путем фиксации перекладины в горизонтальном положении с помощью навесного замка (замок запирается через проушины, через цепь или иной способ обеспечивающий надежное закрытие шлагбаума). К горизонтальной перекладине крепится знак размером 300×600 мм с надписью «проезд запрещен». Знак может быть выполнен из ДВП, фанеры или оцинкованного железа. Знак окрашивается водостойкой белой краской и наносится через трафарет надпись черного цвета (возможно закрепление на знак самоклеящейся пленки, баннера с установленным изображением). Горизонтальная перекладина шлагбаума окрашивается краской с чередованием полос красного и белого цветов. Полосы на перекладине чередуются относительно продольной оси под углом 90 градусов. Стойки окрашиваются водостойкой краской белого либо красного цвета.

Эксплуатация шлагбаумов, устройство преград, обеспечивающих ограничение пребывания граждан в лесах в целях обеспечения пожарной безопасности, проводится путем приведения в соответствующее состояние параметров шлагбаумов, установленных при их изготовлении.

2.13. Создание и содержание противопожарных заслонов и устройство лиственных опушек
В соответствии с приказом Рослесхоза от 27.04.2012 №174 «Об утверждении Нормативов противопожарного обустройства лесов» и документами лесного планирования не предусмотрены работы по созданию и содержанию противопожарных заслонов и устройству лиственных опушек для южно-таежного района европейской части Российской Федерации.

2.14. Установка и размещение стендов и других знаков и указателей, содержащих информацию о мерах пожарной безопасности в лесах

Мероприятия по установке и размещению стендов и других знаков и указателей, содержащих информацию о мерах пожарной безопасности в лесах проводятся в виде установки и размещению стендов, аншлагов и плакатов.

Установка и размещение стендов, содержащих информацию о мерах пожарной безопасности в лесах проводится путем установления стендов на землях лесного фонда вдоль дорогах областного, федерального значения и других общественных местах, размером 2х3 метра. Нижняя часть стенда должна располагаться от уровня земли на высоте 1,2 метра. Стойки и каркас стенда изготавливаются из металлических частей. Стойки изготавливают из стальной трубы (круглого или квадратного сечения) размерами 50×3,5 мм. Количество стоек – 3. Стойки заглубляются в землю в ямы глубиной 0,8 м, в дальнейшем ямы заливаются песчано-цементным раствором, либо утрамбовываются смесью земли с битым кирпичом или камнями. Каркас стенда изготавливается из металлических частей (уголка, трубы или иного профиля). Каркас стенда крепится путем сварки или болтовыми соединениями к стойкам. Каркас должен обеспечивать надежное крепление стенда к вертикальным стойкам. К металлическому каркасу стенда приваривается или крепится на саморезы лист (листы) оцинкованной стали (толщиной 0,55 мм) или прикрепляется на саморезы лист сотового поликарбоната (толщиной 0,8 см), на которые наносится самоклеющаяся пленка либо крепится баннер с соответствующим целевому назначению стенда тематическим изображением. Тематическое изображение стенда согласуется с ОГКУ лесничеством, подведомственным департаменту лесного хозяйства Костромской области, на территории которого устанавливается стенд.

Размещение стендов, содержащих информацию о мерах пожарной безопасности в лесах проводится путем восстановления или полной замены тематического изображения стендов, сохранение и приведение в соответствующее состояние параметров стендов, установленных при их изготовлении.

Установка и размещение аншлагов, содержащих информацию о мерах пожарной безопасности в лесах проводится путем установки на землях лесного фонда аншлагов, размером 1х1,5 метра. Стойки аншлага заглубляются в землю на 0,8 метра и на эту глубину утрамбовываются смесью земли с битым кирпичом или камнями. Количество стоек – 2. Нижняя часть аншлага должна располагаться от уровня земли на высоте 1,2 метра. Стойки изготавливаются из ошкуренного бревна диаметром в верхнем отрубе 12 см, либо из бруса сечением 10х10 см. Каркас изготавливается из деревянных частей (брус, доска). Каркас должен обеспечивать надежное крепление аншлага к вертикальным стойкам. К деревянному каркасу крепится на саморезы лист фанеры, оцинкованного железа, поликарбоната, на который наносится, либо крепится изображение, соответствующее целевому назначению аншлага (самоклеющаяся пленка, баннер, нанесение изображение краской или др.). Тематическое изображение аншлага согласуется с ОГКУ лесничеством, подведомственным департаменту лесного хозяйства Костромской области, на территории которого устанавливается аншлаг.

Установка и размещение плакатов, содержащих информацию о мерах пожарной безопасности в лесах проводится путем установки знаков и указателей, несущих информацию о фактической горимости лесов, классах пожарной опасности по условиям погоды, о запрете или ограничении посещения гражданами лесов, или въезда в них транспортных средств, устанавливаются на дорогах, ведущих в леса, размером 0,5х1 метр (далее – плакат). Стойки

плаката заглубляются в землю на 0,8 метра и на эту глубину утрамбовываются смесью земли с битым кирпичом или камнями. Количество стоек – 2. Нижняя часть плаката должна располагаться от уровня земли на высоте 1,2 метра. Стойки изготавливаются из ошкуренного бревна диаметром в верхнем отрубе 12 см, либо из бруса сечением 10х10 см. Каркас изготавливается из деревянных частей (пиломатериалов) 25х50мм. Каркас должен обеспечивать надежное крепление плаката к вертикальным стойкам. К деревянному каркасу крепится на саморезы лист фанеры или оцинкованного железа на который наносится, либо крепится изображение, соответствующее целевому назначению плаката (самоклеящаяся пленка, баннер, нанесение изображение краской или др.). Тематическое изображение плаката согласуется с ОГКУ лесничеством, подведомственным департаменту лесного хозяйства Костромской области, на территории которого устанавливается плакат.

Размещение плакатов, содержащих информацию о мерах пожарной безопасности в лесах проводится путем восстановления или полной замены тематического изображения плакатов, сохранение и приведение в соответствующее состояние параметров плакатов, установленных при их изготовлении.

Проектируемые меры противопожарного обустройства лесов, с учетом затрат на их выполнение на территории лесничества представлены в приложении 2.1.

- 2.15 Объем и пообъектное распределение проектируемых мер в разрезе лесничеств с указанием квартала, выдела представлено в приложении 2.2
- 2.16 Календарный план выполнения мер противопожарного обустройства лесов на территории лесничества представлен в приложении 2.3.

Период действия плана	Наименование участкового лесничества	Лесные дороги, предназначенные для охраны лесов от пожаров						Прокладка просек, противопожарных разрывов, устройство противопожарных минерализованных полос)		Устройство пожарных водоемов и подъездов к источникам противопожарного водоснабжения		очистка просек, прочистка противопожарных минерализованных полос и их обновление		эксплуатация пожарных водоемов и подъездов к источникам водоснабжения)		благоустройство зон отдыха граждан, пребывающих в лесах в соответствии со статьей 11 Лесного кодекса Российской Федерации)		установка и эксплуатация шлагбаумов, устройство преград, обеспечивающих ограничение пребывания граждан в лесах в целях обеспечения пожарной безопасности		создание и содержание противопожарных заслонов и устройство листовых опушек)		установка и размещение стендов и других знаков и указателей, содержащих информацию о мерах пожарной безопасности в лесах		
		Создание, км	Квартал выдел	Содержание, км	Квартал выдел	Эксплуатация, км	Квартал выдел	км	Квартал выдел	шт.	Квартал выдел	км	Квартал выдел	шт	Квартал выдел	шт	Квартал выдел	шт	Квартал выдел	га	Квартал выдел	шт.	квартал выдел	
1	2	3	4	5	6	7	8	9	10	13	14	15	16	17	18	19	20	21	22	23	24	25	26	
2024	1-е Парфеньевское			0,10	145 (36)							0,90	145 (35)									1,00	144 (5)	
												0,30	149 (1)									1,00	145 (34)	
													2,40	145 (33,35)									1,00	139 (13)
													0,30	146 (8)										
													0,20	147 (34)										
													1,30	34 (31)										
2024	2-е Парфеньевское			0,20	166 (16)					1,00	146 (23)	0,90	224 (9)			1,00	167 (12)	1,00	20 (14)			1,00	41 (5)	
				0,20	182 (3)							1,10	14 (21,45)					1,00	41 (15)			1,00	122 (15)	
												8,00	15 (13,16-21,23,25,28-30)									1,00	225 (24)	
												2,10	20 (4,6,23,25,34,40,41)									1,00	181 (15)	

											1,90	96 (2,3,14)							1,00	21 (6)		
											3,40	136 (1,18,22,23, 26,30-32)							1,00	139 (10)		
											2,00	160 (4,6,10,12- 15)							1,00	45 (22)		
											2,00	183 (5,6,8- 10)							1,00	56 (5)		
											1,60	207 (9,10,12)							1,00	14 (45)		
											2,60	219 (11,14,15)							1,00	208 (1)		
											0,60	227 (1)							1,00	219 (20)		
																			1,00	167 (12)		
2024	Матвеев- ское	0,30	123 (21)	0,10	30 (42)			2,0 0	119 (16)	1,0 0	72 (66)	1,10	4 (5)				1,0 0	101(1 9)	1,00	57 (21)		
				0,20	102(78)			1,1 0	123 (22)			0,65	104 (1,10)						1,00	72 (66)		
												0,35	106 (1)						1,00	102 (3)		
												0,60	2 (21)						1,00	123 (11)		
												4,80	4 (5,18,20 ,27)						1,00	32 (45)		
												0,40	5 (18)							1,00	100 (40)	
												3,20	6 (36,37)							1,00	101 (19)	
												3,10	51 (5,13,14, 21,24,29)							1,00	118 (9)	
												2,10	87 (4,7,22)									
												1,90	101 (63)									
										2,10	104 (1,8,10,26)											
										2,90	106 (1,19)											
2024	Потру- совское	1,00	151 (15)	0,50	135 (38)					1,0 0	156 (8)	1,10	135 (37)			1,0 0	169 (25)	1,0 0	107 (38)	2,00	119 (9,3 3)	
				0,50	151 (18)					1,0 0	188 (49)	0,30	118 (24)				1,0 0	119 (47)		1,00	124 (11)	
										1,0 0	199 (18)	1,50	119 (9)				1,0 0	207 (55)		1,00	150 (18)	

											2,70	122 (33)							1,00	168 (8)
											2,60	123 (34)							1,00	207 (39)
											1,10	136 (9,11,12)							1,00	136 (16)
											1,40	142 (21)							1,00	156 (20)
											3,70	143 (26,27)							1,00	169 (9)
											3,60	144 (18)								
											0,80	149 (40)								
											4,40	150 (16,19,25,28)								
											2,50	156 (3,14,20,21,23)								
											0,20	135 (37)								
											0,70	157 (2,10,44)								
											0,35	159 (6)								
											1,35	169 (5,25,31)								
											1,40	175 (11,14)								
											0,50	176 (10)								
											5,00	189 (3,12-15,25,26,31,39)								
2024	Вохтомское		1,20	20 (28)				1,00	3 (1)	2,90	38 (21)								1,00	20 (1)
			0,50	40 (1)				1,00	40 (25)	2,30	56 (1)								1,00	23 (1)
																			1,00	79 (49)
																			1,00	99 (13)
																			1,00	86 (7)
2024	Татауровское	1,00	47 (19)	0,30	65 (45)		0,80	42 (22)	1,00	40 (25)	1,10	46 (12)		1,00	105 (70)	1,00	87 (27)		1,00	43(43)
							2,40	43 (43)	1,00	79 (23)	2,20	52 (23,25)							1,00	46 (9)
							0,70	44 (14)			1,80	61 (58)							1,00	49 (26)
											1,50	66 (35)							1,00	52

																						(10)
											1,20	69 (17)									1,00	61 (510)
											0,50	70 (29)									1,00	43 (2)
											1,50	79 (32)									1,00	44 (16)
											6,60	102 (31,32)									1,00	79 (28)
											0,10	68 (19)									1,00	71 (6)
2025	1-е Парфеньевское						2,00	129 (1)			1,00	94 (29)				1,00	148 (29)				2,00	158 (54)
							2,20	149 (1)			0,20	149 (1)									1,00	106 (32)
							0,50	94 (29)														
2025	2-е Парфеньевское	0,30	154 (29)	0,60	181 (11)		0,90	215 (41,44, 47)	1,00	45 (22)	8,00	15 (13,16-21,23,25, 28-30)			1,00	187 (8)	1,00	40 (17)			1,00	14 (45)
		0,40	232 (46,52, 55)	0,70	232 (77,98)						2,20	21 (5,6,9,10,16, 20)									1,00	40 (13)
											0,20	22 (9)									1,00	46 (11)
											5,50	36 (21,23,24, 26-29)									1,00	21 (6)
											1,60	146 (2,8,9,12, 16)									1,00	146 (7)
											2,00	164 (28,29)									1,00	166 (1)
											0,90	180 (3)									1,00	187 (8)
											1,90	218 (1-4,7,10,13-16)									1,00	219 (15)
											1,10	224 (32)									1,00	219 (15)
2025	Матвеевское	0,40	1 (4,5)	0,10	30 (65)		0,20	30 (57)	1,00	29 (1)	1,10	4 (5)			1,00	103 (26)	1,00	72 (66)			1,00	1 (4)
		0,10	90 (71)	0,10	90 (71)		1,00	58 (31)	1,00	49 (33)	0,80	93 (6)					1,00	90 (60)			1,00	12 (3)
		0,40	92 (37)	0,20	102 (78)		0,10	127 (31)			0,30	132 (5)					1,00	103 (25)			1,00	29 (46)
		0,20	102	0,50	119						0,70	133 (1)									1,00	32

			(78)		(15)															(35)		
		0,50	110 (12,13)							0,60	2 (21)								1,00	49 (33)		
										0,40	5 (18)								1,00	103 (26)		
										3,00	6 (36,37)								1,00	117 (36)		
										0,40	28 (69)								1,00	127 (3)		
										2,70	30 (34,39,43, 44,55,64)								1,00	128 (2)		
										1,90	101(62)											
										1,00	118 (18)											
										2,00	119 (16)											
										0,60	122 (25)											
										2,00	123 (22)											
										2,60	124 (3,25)											
										1,90	127 (30)											
										1,00	128 (25)											
				0,40	148 (34)			0,1 0	119 (45)	1,0 0	156 (8)	2,50	109 (29)			1,0 0	149 (31)	1,0 0	207 (55)		1,00	207 (39)
				0,50	151 (18)					1,0 0	188 (49)	2,10	111 (18)								1,00	119 (26)
										1,0 0	199 (18)	0,30	118 (24)								1,00	120 (21)
												1,50	119 (9)								1,00	124 (11)
												3,10	122 (33)								1,00	136 (19)
												1,10	148 (26)								1,00	149 (31)
												0,80	149 (40)								1,00	156 (20)
												4,40	150 (16,19,25 ,28)								1,00	168 (8)
												0,70	157 (2,10,44)								1,00	188 (45)
												0,40	159 (6)									
												0,50	176 (10)									
												4,80	189 93,12- 15,25,26 ,31,39)									
												1,50	156 (3,14)									

2026	2-е Парфеньевское	0,10	191 (1)	0,20	15 (2,31)		0,60	164 (36)		8,00	15 (13,16-21,23,25,28-30)		1,00	141 (13)	1,00	46 (34)		1,00	59 (20)	
		0,10	213 (4)	0,60	154 (29)		0,60	180 (5)		2,70	21 (1,4,13,14)		1,00	219 (28)				1,00	15 (29)	
				0,60	191 (7)		0,90	215 (28,32)		1,80	22 (2,4)								1,00	20 (3)
				0,70	213 (5,6,10)					1,80	140 (3,8,11,12)								1,00	22 (2)
										2,00	164 (24,28)								2,00	46 (31,34)
										0,90	180 (5)								1,00	141 (13)
										1,90	220 (3,8,10,11,16)								1,00	166 (8)
																			1,00	187 (9)
																			1,00	219 (28)
2026	Матвеевское	0,10	28 (64)	0,10	28 (64)		0,30	4 (25,27)		5,50	4 (5,18,20,27)							1,00	28 (11)	
		0,50	124 (24)	0,60	101 (63)		0,10	11 (17)		2,20	11 (45)							1,00	29 (36)	
				0,50	124 (24)		0,20	52 (42)		3,10	52 (42,46)								1,00	30 (61)
							1,00	92 (52)		0,40	91 (49)								1,00	87 (91)
										1,50	92 (52)								1,00	89 (43)
										1,10	3 (20)								1,00	103 (25)
										1,00	105 (18)								1,00	107 (22)
																			1,00	128 (14)
2026	Потрусовское	0,50	139 (14)	0,50	151 (18)		0,10	119 (45)	1,00	156 (8)	2,50	109 (290)		1,00	188 (45)	1,00	107 (38)		1,00	119 (29)
		1,00	151 (15)				2,00	170 (20)	1,00	188 (49)	2,10	111 (18)				1,00	119 (42)		1,00	124 (11)
									1,00	199 (18)	0,30	118 (24)				1,00	207 (55)		1,00	136 (19)
											1,50	119 (9)							1,00	156 (20)
											3,10	122 (33)							1,00	168

	ровское								0	(1)						0	(30)				(43)
									1,0	40	1,80	61 (58)								1,00	45
									0	(25)											(7)
									1,0	79	1,30	66 (40)								1,00	46
									0	(23)											(9)
											0,70	67 (17)								1,00	52
												69 (17)								1,00	(10)
											1,20	69 (17)								1,00	61
																					(51)
											0,70	71 (31)								1,00	79
																					(28)
											6,40	97 (27,33)								1,00	105
																					(70)
											2,80	98 (32)								1	105
																					(10)
											6,00	99 (14,44)								1	105
																					(5)
											1,70	100 (19)									
											6,60	102 (31,32)									
											1,20	93 (45)									
											1,60	103 (60)									
											1,00	43 (43)									
											1,20	93 (45)									
2027	1-е Парфеньевское	0,50	106 (40)	0,50	100 (22)						0,90	145 (35)			1,0	158 (54)	1,0	146 (42)		1,00	146 (33)
		0,50	148 (56)	0,50	148 (56)						0,90	149 (1)					1,0	148 (29)		1,00	11 (25)
											0,10	158 (58)								2,00	158 (41)
											0,50	161 (10)								1,00	87 (18)
											0,70	102 (20)									
											2,20	148 (58)									
											6,00	149 (10,46,47)									
											2,20	158 (55,58)									
											0,30	161 (11)									
2027	2-е Парфеньевское	0,30	186 (14)	0,60	187 (8)			0,7	217 (29,32)	1,0	45 (22)	8,00	15 (1-3,7-14)		1,0	59 (69)	1,0	222 (80)		1,00	46 (11)
				0,70	216 (10)					1,0	107 (4)	3,50	21 (1-4,13-15)		1,0	167 (1)				1,00	59 (69)
												1,80	22 (2-4)							1,00	143 (1)
												3,10	36 (23,24,27,29)							1,00	11 (45)

											2,50	146 (7-9,15-17)								1,00	40 (13)			
											2,00	159 3,8,10,11,24)									1,00	167 (1)		
											0,90	180 (7,8)									1,00	185 (3)		
											1,90	217 (1,3-5)									1,00	232 (20)		
2027	Матвеев-ское		0,10	30 (42)			0,6 5	37(36)	1,0 0	93 (5)	1,10	4 (5)					1,0 0	101 (62)			1,00	28 (51)		
			0,70	101(62)			0,3 5	56 (30)			1,00	104 (22,10)									1,00	51 (16)		
			0,20	102 (78)			2,6 0	124 (3,25)			1,50	50 (29)										1,00	124 (20)	
											1,60	51 (5,13,14,21,24)										1,00	133 (5)	
											1,90	101 (63)												
2027	Потрусовское	1,00	128 (19)	0,50	129 (16)		0,1 0	145 (15)	1,0 0	188 (49)	1,10	135 (37)					1,0 0	207(55)			1,00	119 (29)		
							2,0 0	191 (1)			1,80	119 (9,45)										1,00	124 (11)	
											1,40	142 (21)										1,00	136 (19)	
											3,70	143 (26,27)										1,00	139 (9)	
											3,60	144 918)										1,00	145 (15)	
											1,10	148 (26,35)											1,00	156 (20)
											0,80	149 (40)											1,00	168 (8)
											4,40	150 (16,19,25,28)											1,00	188 (45)
											0,70	156 (14)												
											0,70	157 (2,10,44)												
											0,40	159 (6)												
											2,00	168 (10,14,17)												
											1,40	169 (5,25,31)												
											1,40	175 (11,14)												
											0,50	176 (10)												

											4,80	189 (3,12-15,25,26,31,39)											
2027	Вохтом-ское								1,00	40 (2)	1,40	1(37,38)					1,00	93 (18)			1,00	2 (13)	
											1,60	2 (27)									1,00	20 (1)	
												1,50	85 (10,25,32)								1,00	21 (4)	
																					1,00	22 (2)	
																					1,00	25 (7)	
																						1,00	42 (4)
																						1,00	73 (1)
																						2,00	86 (7)
																						1,00	100 (14)
2027	Тагау-ровское								1,00	65 (4)	1,10	46 (12)					1,00				1,00	6 (12)	
											1,30	53 (25)									1,00	18 (18)	
												1,80	61 (58)								1,00	42 (6)	
												1,30	66 (40)								1,00	43 (43)	
												0,70	67 (17)								1,00	46 (9)	
												1,20	69 (17)								1,00	49 (26)	
												0,70	71 (31)								1,00	61 (51)	
												0,70	79 (32)								1,00	66 (6)	
												6,40	97 (27,33)								1,00	71 (6)	
												2,80	98 (32)								1,00	89 (51)	
												7,90	99 (14,44)								1,00	102 (16)	
												1,70	100 (19)										
												6,60	102 (31,32)										
										1,60	103 (60)												

												0,30	224 (9)										
2028	1-е Парфеньевское											1,00	161 (11)				1,00	137 (19)			1,00	118 (5)	
												0,20	149 (1)								1,00	124 (12)	
																					1,00	148 (29)	
2028	2-е Парфеньевское								1,00	45 (22)	1,10	14 (21,45)			1,00	164 (28)	1,00	158 (2)			1,00	21 (6)	
									1,00	146 (23)	8,00	15 4,13,16-21,23,25,28-30)									2,00	46 (34, 41)	
											2,10	20 (4,6,23,25,34,40,41)									1,00	144 (18)	
											2,60	75 (21,23,28,41)									1,00	164 (28)	
											2,00	160 (4,6,10,12-15)									1,00	185 (20)	
											0,90	183(2,3)									1,00	222 (74)	
											1,90	214 (8,11-13,22-24)											
											1,10	224 (32)											
2028	Матвеевское	0,40	38 (20)	0,70	38 (20)			2,40	4 (5)	1,00	29 (1)	0,60	2 (21)			1,00	102 (72)	1,00	30 (47)			1,00	11 (25)
								1,00	58 (31)	1,00	72 (66)	0,40	5 (18)				1,00	103 (26)			2,00	30 (39, 47)	
												3,20	6 (36,37)								1,00	87 (18)	
												0,40	28 (69)								1,00	101 (19)	
												2,70	30 (43,44,39)								1,00	102 (72)	
												2,20	87 (4,7,22,240)										
												1,90	92 (52)										
												1,40	102 (18,79)										
												2,10	104 (1,8,10,26)										
												2,90	106 (1,19)										
												1,00	118 (18)										
										2,00	119 (16)												

																					1,00	58 (37)
																					1,00	79 (43)
																					1,00	88 (16)
																					1,00	99 (13)
																					1,00	100 (15)
																					1,00	100 (15)
2028	Татар- повское	1,00	51 (29)	1,00	31 (9)				1,00 0	79 (23)	1,70	5 (17)									1,00	6 (12)
				0,50	104 (47)						1,40	17 (26)									1,00	18 (6)
											1,60	46 (12,14)									1,00	43 (43)
											1,30	53(25)									1,00	45 (7)
											0,40	66 (40)									1,00	49 (26)
											1,50	79 (32)									1,00	52 (10)
											2,80	98 (32)									1,00	61 (51)
											7,90	99 (14,44)									1,00	66 (6)
											1,70	100 (19)									1,00	71 (6)
											6,60	102 (31,32)									1,00	79 (28)
											1,00	99 (14)									1,00	102 (16)
											1,20	43 (43)									1,00	46 (9)

Приложение 2.3

Выполнение мероприятий по противопожарному обустройству лесов

Субъект Российской Федерации	Ед. изм.	Плано- вый объ- ем на год	Плановый подекадный объем																	
			ЯНВАРЬ			ФЕВРАЛЬ			МАРТ			АПРЕЛЬ			МАЙ			ИЮНЬ		
			10 чис- ло	20 чис- ло	30 чис- ло	10 чис- ло	20 чис- ло	30 чис- ло	10 чис- ло	20 чис- ло	30 чис- ло	10 чис- ло	20 чис- ло	30 чис- ло	10 чис- ло	20 чис- ло	30 чис- ло	10 чис- ло	20 чис- ло	30 чис- ло
1	2	3	4			5			6			7			8			9		
Профилактические противопожарные мероприятия																				
Строительство лес- ных дорог, предна- значенных для охра- ны лесов от пожаров	всего	км	2,3													0	0	0,1	0,2	0,3
	из них за счет средств федерального бюджета	км	0,0																	
	из них за счет средств регионального бюджета	км																		
	средств арендаторов	км	2,3																	
	иных источников	км																		
Реконструкция лес- ных дорог, предна- значенных для охра-	всего	км	3,8												0,1	0,2	0,5	0,7	1	
	из них за счет средств феде-	км	0,0																	

ны лесов от пожаров	рального бюджета																		
	из них за счет средств регионального бюджета																		
	средств арендаторов	3,8																	
	иных источников																		
Эксплуатация лесных дорог, предназначенных для охраны лесов от пожаров	всего																		
	из них за счет средств федерального бюджета																		
	из них за счет средств регионального бюджета																		
	средств арендаторов																		
	иных источников																		
Прокладка просек, противопожарных разрывов	всего																		
	из них за счет средств федерального бюджета																		
	из них за счет средств регионального бюджета																		
	средств арендаторов																		
	иных источников																		
Прочистка просек, уход за противопожарными барьерами	всего	6,4												0,1	0,15	0,3	0,5	0,7	
	из них за счет средств федерального бюджета																		
	из них за счет средств регионального бюджета																		
	средств арендаторов	6,4																	

	датиров																			
	иных источников																			
Устройство противопожарных минерализованных полос	всего	км	7,0											0,1	0,2	0,5	0,7	1	1,5	
	из них за счет средств федерального бюджета		0,0																	
	из них за счет средств регионального бюджета																			
	средств арендаторов		7,0																	
	иных источников																			
Прочистка противопожарных минерализованных полос и их обновление	всего	км	108,0											3,5	3,8	4	5	10	18	
	из них за счет средств федерального бюджета		0,0																	
	из них за счет средств регионального бюджета																			
	средств арендаторов		108,0																	
	иных источников																			
Проведение контролируемых профилактических выжиганий	всего	га																		
	из них за счет средств федерального бюджета																			
	из них за счет средств регионального бюджета																			
	средств арендаторов																			
	иных источников																			
Устройство пожарных водоемов и подъездов к источникам противопожарного	всего	шт	6,0											0	1	1	2	2	3	
	из них за счет средств федерального		0,0																	

снабжение	бюджета																				
	из них за счет средств регионального бюджета																				
	средств арендаторов		6,0																		
	иных источников																				
Эксплуатация пожарных водоемов и подъездов к источникам противопожарного снабжения	всего	шт																			
	из них за счет средств федерального бюджета																				
	из них за счет средств регионального бюджета																				
	средств арендаторов																				
	иных источников																				
Строительство эксплуатация пожарных наблюдательных пунктов (вышек, мачт, павильонов и других наблюдательных пунктов)	всего	шт																			
	из них за счет средств федерального бюджета																				
	из них за счет средств регионального бюджета																				
	средств арендаторов																				
	иных источников																				
Реконструкция пожарных наблюдательных пунктов (вышек, мачт, павильонов и других наблюдательных пунктов)	всего	шт																			
	из них за счет средств федерального бюджета																				
	из них за счет средств регионального бюджета																				
	средств арендаторов																				

	иных источников																				
Эксплуатация пожарных наблюдательных пунктов (вышек, мачт, павильонов и других наблюдательных пунктов)	всего	шт																			
	из них за счет средств федерального бюджета																				
	из них за счет средств регионального бюджета																				
	средств арендаторов																				
	иных источников																				
Проведение работ по гидромелиорации	всего	га																			
	из них за счет средств федерального бюджета																				
	из них за счет средств регионального бюджета																				
	средств арендаторов																				
	иных источников																				
Профилактическая противопожарная пропаганда																					
Благоустройство зон отдыха граждан, пребывающих в лесах	всего	шт	3,0											1	1	2	2	2	3		
	из них за счет средств федерального бюджета		0,0																		
	из них за счет средств регионального бюджета																				
	средств арендаторов																				
	иных источников																				
Установка шлагбаумов, устройство преград, обеспечиваю-	всего	шт	4,0											0	1	1	2	2	3		
	из них за счет средств федер-		0,0																		

ших ограничение пребывания граждан в лесах в целях обеспечения пожарной безопасности	рального бюджета																			
	из них за счет средств регионального бюджета																			
	средств арендаторов																			
	иных источников																			
Эксплуатация шлагбаумов, преград, обеспечивающих ограничение пребывания граждан в лесах в целях обеспечения пожарной безопасности	всего	шт	3,0										0	0	1	1	1	1		
	из них за счет средств федерального бюджета		0,0																	
	из них за счет средств регионального бюджета																			
	средств арендаторов																			
	иных источников																			
Создание противопожарных заслонов и устройство листовых опушек	всего	шт																		
	из них за счет средств федерального бюджета																			
	из них за счет средств регионального бюджета																			
	средств арендаторов																			
	иных источников																			
Установка и размещение стендов и других знаков и указателей, содержащих информацию о мерах пожарной безопасности в лесах	всего	шт	46,0										1	2	3	5	6	7		
	из них за счет средств федерального бюджета		0,0																	
	из них за счет средств регионального бюджета																			
	средств арендаторов																			

	датиров																			
	иных источников																			

Приложение 2.3 (продолжение)

Выполнение мероприятий по противопожарному обустройству лесов

Субъект Российской Федерации	Ед. изм.	Плано- вый объ- ем на год	ИЮЛЬ			АВГУСТ			СЕНТЯБРЬ			ОКТЯБРЬ			НОЯБРЬ			ДЕКАБРЬ			
			10 чис- ло	20 чис- ло	30 чис- ло	10 чис- ло	20 чис- ло	30 чис- ло	10 чис- ло	20 чис- ло	30 чис- ло	10 чис- ло	20 чис- ло	30 чис- ло	10 чис- ло	20 чис- ло	30 чис- ло	10 чис- ло	20 чис- ло	30 чис- ло	
1	2	3	10			11			12			13			14			15			
Профилактические противопожарные мероприятия																					
Строительство лесных дорог, предназначенных для охраны лесов от пожаров	всего	км	2,3	0,4	0,5	0,8	1	1,1	1,3	1,5	2,1	2,3									
	из них за счет средств федерального бюджета		0,0																		
	из них за счет средств регионального бюджета																				
	средств арендаторов																				
	иных источников																				
Реконструкция лесных дорог, предназначенных для охраны лесов от пожаров	всего	км	3,8	1,2	1,4	1,8	2	2,4	2,8	3	3,5	3,8									
	из них за счет средств федерального бюджета		0,0																		
	из них за счет средств регионального бюджета																				
	средств арендаторов																				
	иных источников																				
Эксплуатация лесных дорог, предназначенных для охраны лесов	всего	км																			
	из них за счет средств феде-																				

от пожаров	рального бюджета																			
	из них за счет средств регионального бюджета																			
	средств арендаторов																			
	иных источников																			
Прокладка просек, противопожарных разрывов	всего	км																		
	из них за счет средств федерального бюджета																			
	из них за счет средств регионального бюджета																			
	средств арендаторов																			
	иных источников																			
Прочистка просек, уход за противопожарными барьерами	всего	км	6,4	0,9	1	1,2	2,3	3	3,8	4,5	5,7	6,4								
	из них за счет средств федерального бюджета																			
	из них за счет средств регионального бюджета																			
	средств арендаторов																			
	иных источников																			
Устройство противопожарных минерализованных полос	всего	км	7,0	2	4	7														
	из них за счет средств федерального бюджета		0,0																	
	из них за счет средств регионального бюджета																			
	средств арендаторов																			

	датированных источников																				
Прочистка противопожарных минерализованных полос и их обновление	всего	км	108,0	20	25	30	33	70	108												
	из них за счет средств федерального бюджета		0,0																		
	из них за счет средств регионального бюджета																				
	средств арендаторов																				
	иных источников																				
Проведение контролируемых профилактических выжиганий	всего	га																			
	из них за счет средств федерального бюджета																				
	из них за счет средств регионального бюджета																				
	средств арендаторов																				
	иных источников																				
Устройство пожарных водоемов и подъездов к источникам противопожарного снабжения	всего	шт	6,0	3	4	5	5	6	6												
	из них за счет средств федерального бюджета		0,0																		
	из них за счет средств регионального бюджета																				
	средств арендаторов																				
	иных источников																				
Эксплуатация пожарных водоемов и подъездов к источникам противопожарного	всего	шт																			
	из них за счет средств федерального																				

снабжения	бюджета																			
	из них за счет средств регионального бюджета																			
	средств арендаторов																			
	иных источников																			
Строительство эксплуатация пожарных наблюдательных пунктов (вышек, мачт, павильонов и других наблюдательных пунктов)	всего	шт																		
	из них за счет средств федерального бюджета																			
	из них за счет средств регионального бюджета																			
	средств арендаторов																			
	иных источников																			
Реконструкция пожарных наблюдательных пунктов (вышек, мачт, павильонов и других наблюдательных пунктов)	всего	шт																		
	из них за счет средств федерального бюджета																			
	из них за счет средств регионального бюджета																			
	средств арендаторов																			
	иных источников																			
Эксплуатация пожарных наблюдательных пунктов (вышек, мачт, павильонов и других наблюдательных пунктов)	всего	шт																		
	из них за счет средств федерального бюджета																			
	из них за счет средств регионального бюджета																			
	средств арендаторов																			

	иных источников																				
Проведение работ по гидромелиорации	всего	га																			
	из них за счет средств федерального бюджета																				
	из них за счет средств регионального бюджета																				
	средств арендаторов																				
	иных источников																				
Профилактическая противопожарная пропаганда																					
Благоустройство зон отдыха граждан, пребывающих в лесах	всего	шт	3,0																		
	из них за счет средств федерального бюджета		0,0																		
	из них за счет средств регионального бюджета																				
	средств арендаторов																				
	иных источников																				
Установка шлагбаумов, устройство преград, обеспечивающих ограничение пребывания граждан в лесах в целях обеспечения пожарной безопасности	всего	шт	4,0	3	3	4	4	4	4												
	из них за счет средств федерального бюджета		0,0																		
	из них за счет средств регионального бюджета																				
	средств арендаторов																				
	иных источников																				
Эксплуатация шлагбаумов, преград, обеспечивающих	всего	шт	3,0	2	2	3	3	3	3												
	из них за счет средств федер-		0,0																		

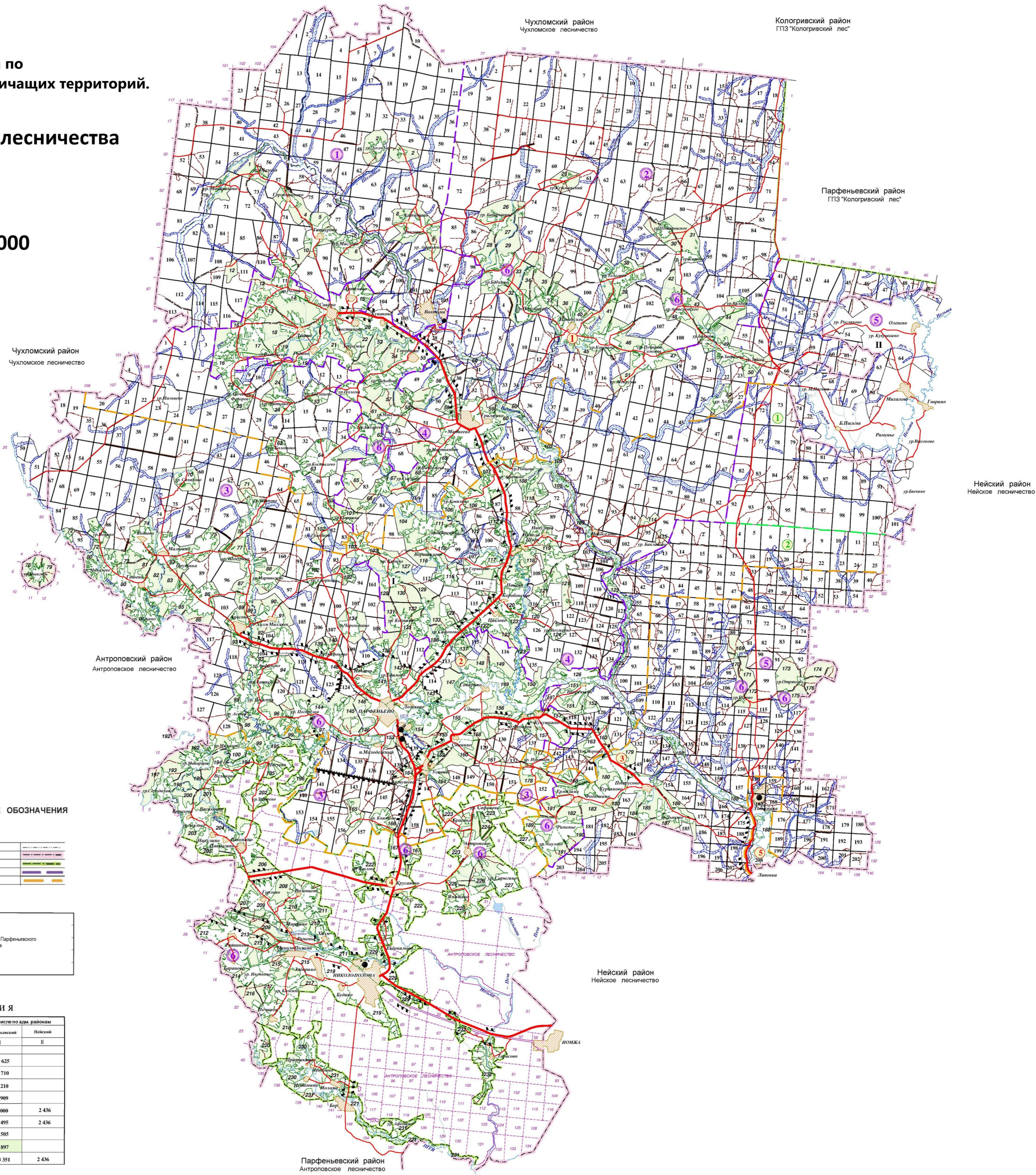
ограничение пребывания граждан в лесах в целях обеспечения пожарной безопасности	рального бюджета																			
	из них за счет средств регионального бюджета																			
	средств арендаторов																			
	иных источников																			
Создание противопожарных заслонов и устройство листовых опушек	всего																			
	из них за счет средств федерального бюджета																			
	из них за счет средств регионального бюджета																			
	средств арендаторов																			
	иных источников																			
Установка и размещение стендов и других знаков и указателей, содержащих информацию о мерах пожарной безопасности в лесах	всего		46,0	12	17	24	30	36	39	40	44	46								
	из них за счет средств федерального бюджета		0,0																	
	из них за счет средств регионального бюджета																			
	средств арендаторов																			
	иных источников																			

ГРАФИЧЕСКАЯ ЧАСТЬ
плана противопожарного обустройства лесов на территории
Парфеньевского лесничества

Обзорная карта-схема по принадлежности граничащих территорий.

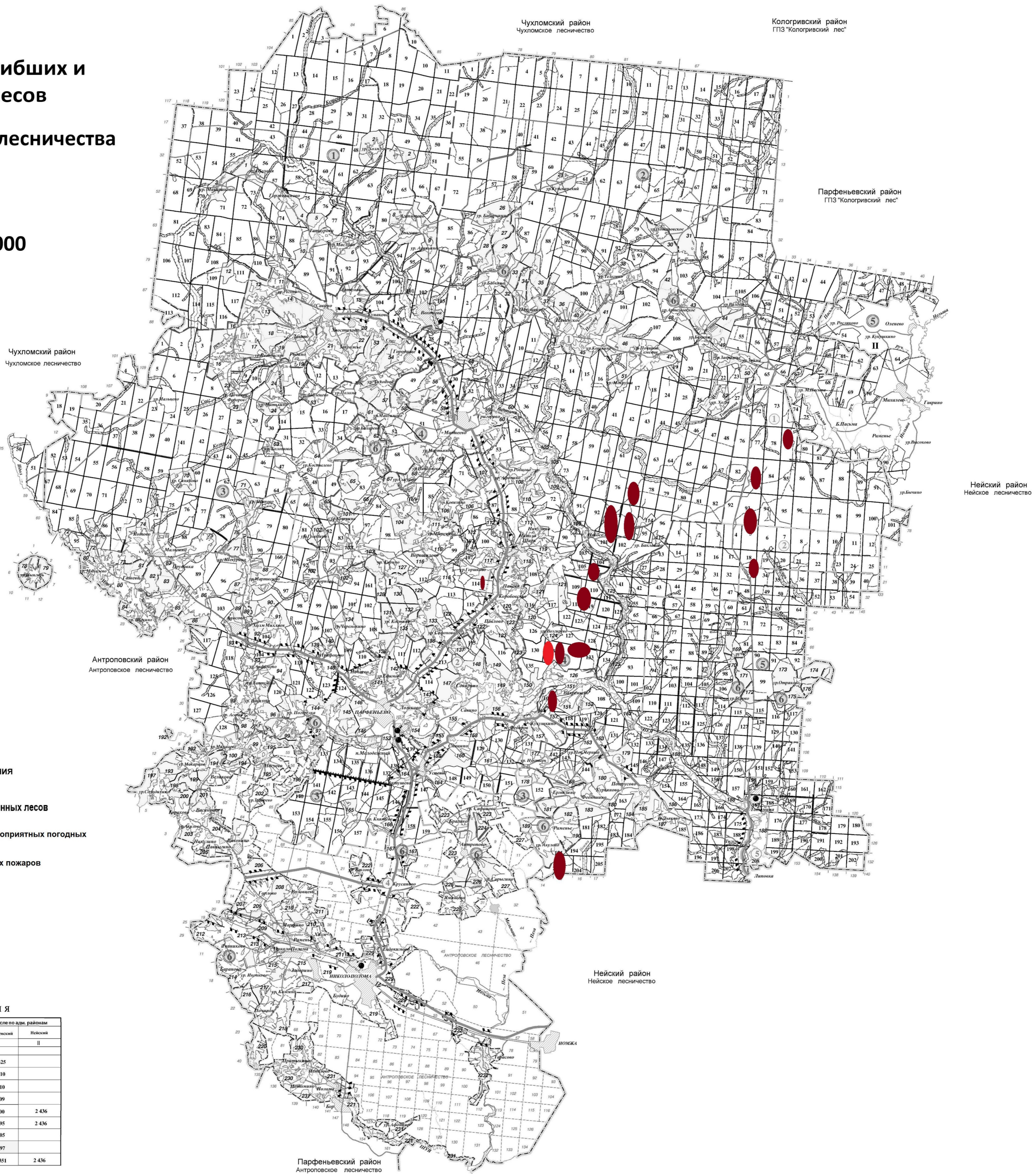
Парфеньевского лесничества

масштаб 1: 500 000



карта - схема погибших и поврежденных лесов
Парфеньевского лесничества

масштаб 1: 500 000



УСЛОВНЫЕ ОБОЗНАЧЕНИЯ

участки погибших и поврежденных лесов

- - в следствии неблагоприятных погодных явлений (ветровал)
- - в следствии лесных пожаров

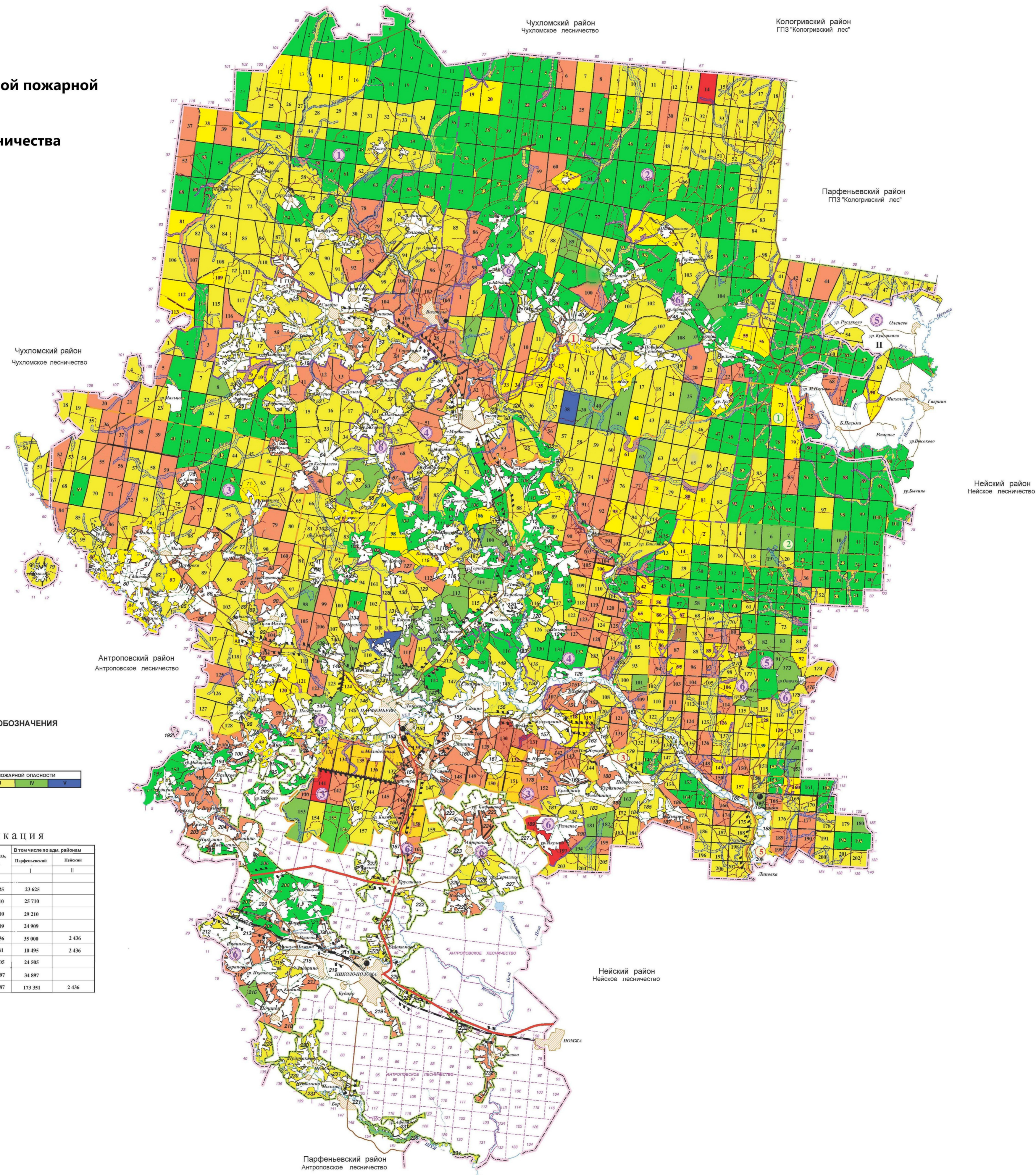
Экспликация

№ п/п	Наименование участков лесничества	Площадь, га	В том числе по адм. районам	
			Парфеньевский	Нейский
1	Тагаурское	23 625	23 625	
2	Вохтомское	25 710	25 710	
3	г-е Парфеньевское	29 210	29 210	
4	Матвеевское	24 909	24 909	
5	Потрусовское	37 436	35 000	2 436
1	Нельяненский ЛТУ	12 931	10 495	2 436
2	Потрусовский ЛТУ	24 505	24 505	
6	2-е Парфеньевское	34 897	34 897	
Итого по лесничеству			175 787	2 436

Карта-схема природной пожарной опасности.

Парфеньевского лесничества

масштаб 1: 500 000



УСЛОВНЫЕ ОБОЗНАЧЕНИЯ

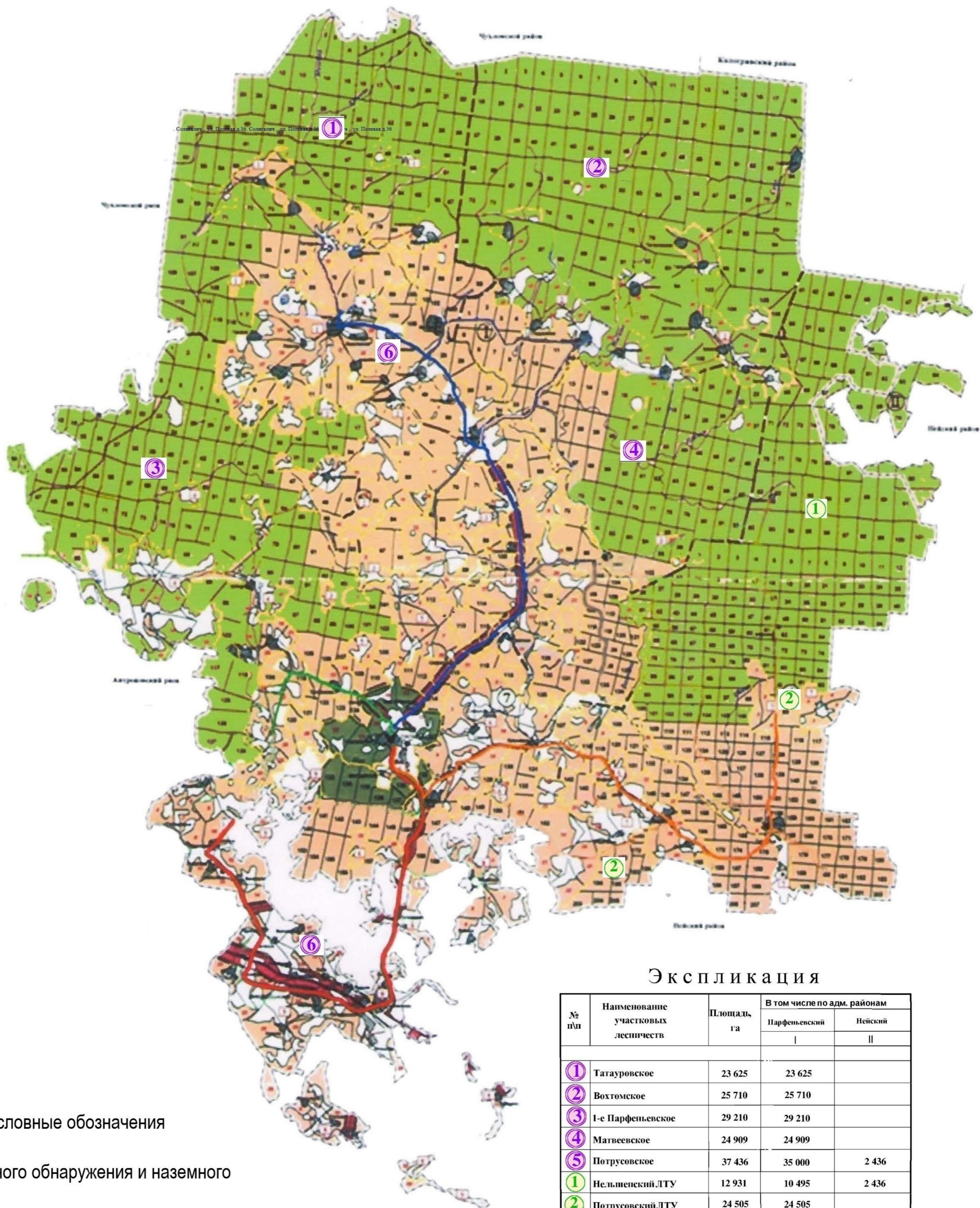


Экспликация

№ п/п	Наименование участков лесничества	Площадь, га	В том числе по адм. районам	
			Парфеньевский	Нейский
1	Татауровское	23 625	23 625	
2	Вохтомское	25 710	25 710	
3	1-е Парфеньевское	29 210	29 210	
4	Матвеевское	24 909	24 909	
5	Потрусовское	37 436	35 000	2 436
6	Нельменский ЛТУ	12 931	10 495	2 436
7	Потрусовский ЛТУ	24 505	24 505	
8	2-е Парфеньевское	34 897	34 897	
Итого по лесничеству		175 787	173 351	2 436

карта - схема лесопожарного зонирования Парфеньевского лесничества

масштаб 1 : 500 000



условные обозначения

- зона наземного обнаружения и наземного тушения
- зона авиационного обнаружения и наземного тушения

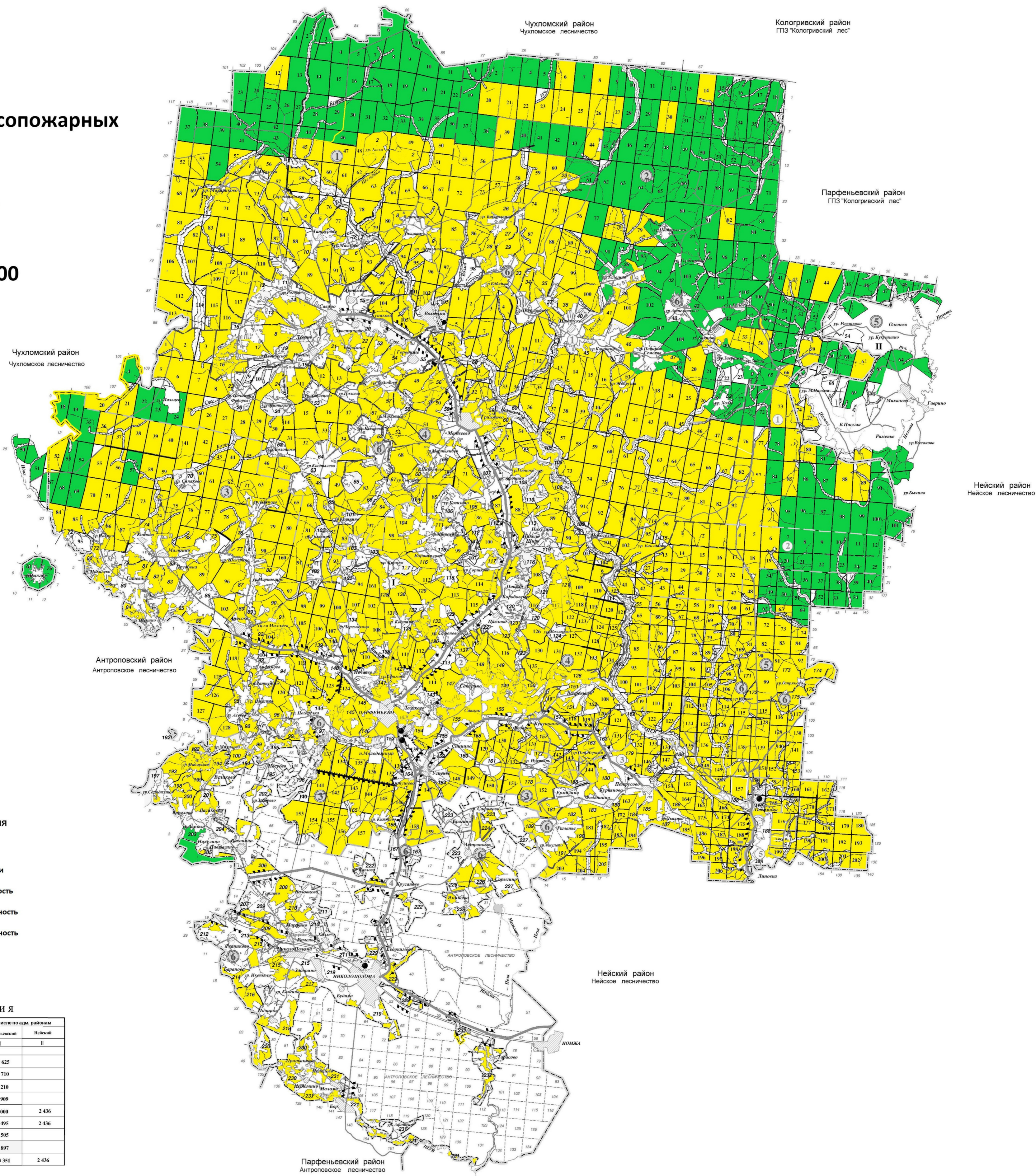
Экспликация

№ п/п	Наименование участковых лесничеств	Площадь, га	В том числе по адм. районам	
			Парфеньевский	Нейский
			I	II
①	Тагауровское	23 625	23 625	
②	Вохтомское	25 710	25 710	
③	1-е Парфеньевское	29 210	29 210	
④	Матвеевское	24 909	24 909	
⑤	Потрусовское	37 436	35 000	2 436
①	Нельшенский ЛТУ	12 931	10 495	2 436
②	Потрусовский ЛТУ	24 505	24 505	
⑥	2-е Парфеньевское	34 897	34 897	
Итого по лесничеству		175 787	173 351	2 436

карта - схема лесопожарных рисков

Парфеньевского лесничества

масштаб 1: 500 000



УСЛОВНЫЕ ОБОЗНАЧЕНИЯ

зоны пожарной опасности

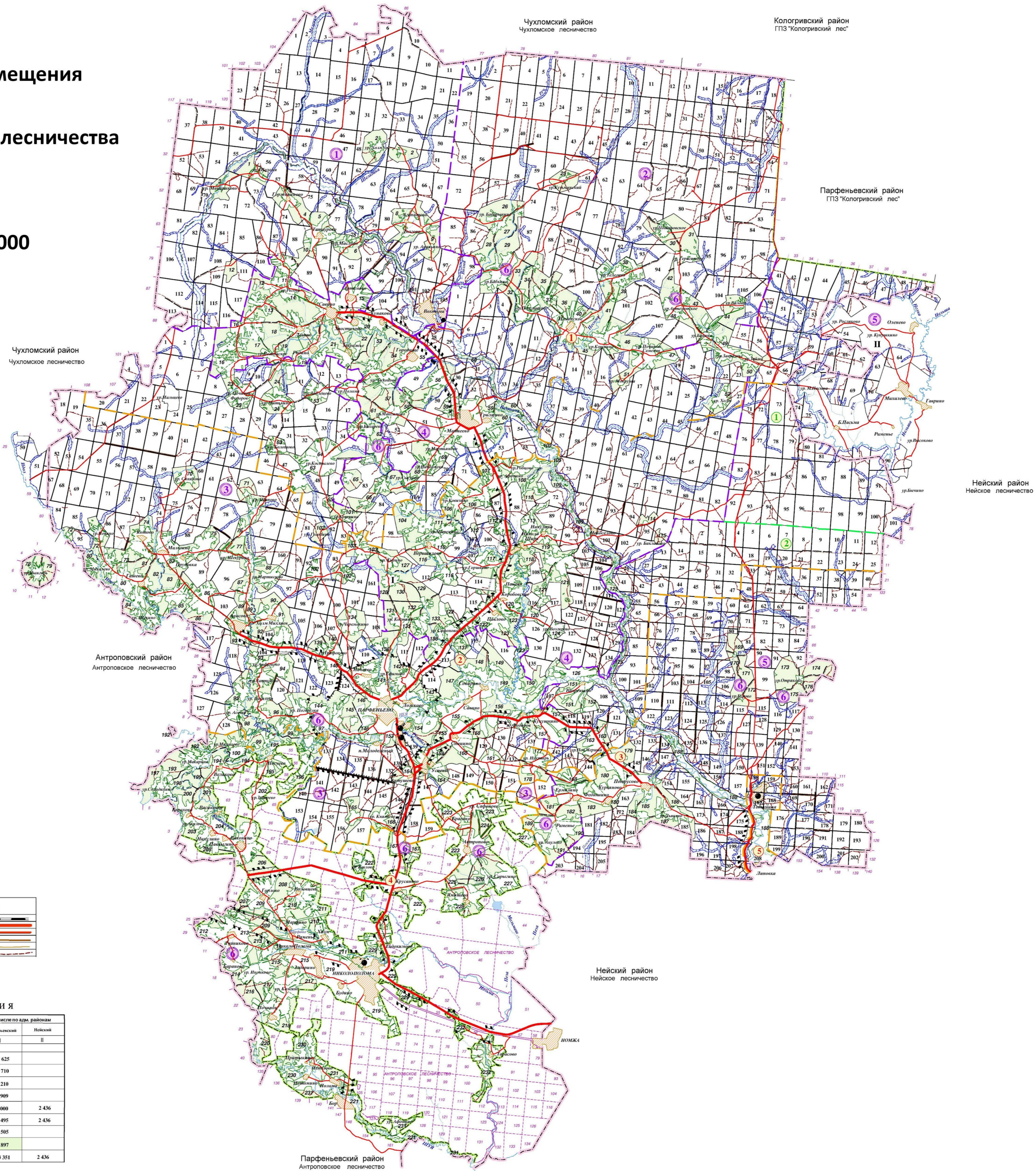
- - низкая пожарная опасность
- - средняя пожарная опасность
- - высокая пожарная опасность

Экспликация

№ п/п	Наименование участков лесничества	Площадь, га	В том числе по адм. районам	
			Парфеньевский	Нейский
1	Татауровское	23 625	23 625	
2	Вохомское	25 710	25 710	
3	1-е Парфеньевское	29 210	29 210	
4	Матвеевское	24 909	24 909	
5	Потрусовское	37 436	35 000	2 436
1	Некляповский ЛТУ	12 931	10 495	2 436
2	Потрусовский ЛТУ	24 505	24 505	
6	2-е Парфеньевское	34 897	34 897	
Итого по лесничеству		175 787	173 351	2 436

**карта-схема размещения
лесных дорог.
Парфеньевского лесничества**

масштаб 1: 500 000



УСЛОВНЫЕ ОБОЗНАЧЕНИЯ

ДОРОГИ, ПРОСЕКИ, ГИДРОГРАФИЯ	
ЖЕЛЕЗНАЯ ДОРОГА	
АВТОМАГИСТРАЛЬ	
АВТОМОБИЛЬНАЯ ДОРОГА	
ГРУЗОВЫЕ ПРОС. ДОРОГИ	
ГРУЗОВЫЕ ДОРОГИ	
ДОРОГИ ЛЕСНЫЕ	

Экспликация

№ п/п	Наименование участков лесничества	Площадь, га	В том числе по адм. районам		
			Парфеньевский	Нейский	Итого по лесничеству
1	Татаровское	23 625	23 625		
2	Вохомское	25 710	25 710		
3	1-е Парфеньевское	29 210	29 210		
4	Матвеевское	24 909	24 909		
5	Потрусовское	37 436	35 000	2 436	
1	Исъяненский ЛТУ	12 931	10 495	2 436	
2	Потрусовский ЛТУ	24 585	24 585		
6	2-е Парфеньевское	34 897	34 897		
Итого по лесничеству		175 787	173 351	2 436	

карта - схема противопожарного обустройства

Парфеньевского лесничества

масштаб 1: 500 000

