

УТВЕРЖДАЮ

Директор департамента лесного
хозяйства Костромской области

(должность)

Д.П. Никулин

(Фамилия, имя, отчество)



ДОКУМЕНТ ПОДПИСАН
ЭЛЕКТРОННОЙ ПОДПИСЬЮ

СВЕДЕНИЯ О СЕРТИФИКАТЕ ЭП

Сертификат: b8b4bc1f1ac4a0fe7077149797fa6345

Владелец: Никулин Дмитрий Петрович

Действителен с 15.02.2023 до 10.05.2024

№ 19 от 22.04.2024

Дата

ПЛАН
противопожарного обустройства лесов на территории
Судиславского лесничества

(наименование лесничества)

на период с "01" января 2024 года по "31" декабря 2028 года

п. Судиславль
2024 год

1. Краткая характеристика лесничества

1.1. Расположение и площадь лесничества

Судиславское лесничество расположено в юго-западной части Костромской области на территории Судиславского и Сусанинского муниципальных районов, а также Костромского муниципального образования (Сухоруковское участковое л-во). Протяженность территории лесничества с запада на восток 65 км, с севера на юг 104 км. Лесничество граничит в южной части с Ивановской областью, в восточной части с Островским районом, в северной части с Буйским и Галичским районами, в западной части с Костромским районом.

Администрация Судиславского лесничества находится в п.г.т. Судиславль, в 5 км южнее железнодорожной станции Судиславль, Северной железной дороги, в 50 км восточнее областного центра – г. Костромы.

Почтовый адрес: 157860, Костромская область, п.г.т. Судиславль, ул. Заводская, дом 2-б.
Общая площадь Судиславского лесничества составляет 156371 га.

Организация территории и характеристика выполненных лесоустроительных работ

Судиславское лесничество организовано приказом Рослесхоза от 23.05.2008 № 168 и приказом № 469 от 19.11.2012 о внесении изменений в приказ № 168 «Об определении количества лесничеств на территории Костромской области и установлении их границ». Согласно приказу № 469 от 19.11.2012 г. Федерального Агентства Лесного Хозяйства в границы Судиславского лесничества вошли территории Сусанинского лесничества.

Структура Судиславского лесничества, площади участковых лесничеств, приведены в таблице 1.

Таблица 1

Структура Судиславского лесничества

площадь, га

№№ п.п.	Лесничества	Административный район	Общая площадь, га
1.	Воронское	Судиславский	20398
2.	1-е Судиславское	Судиславский	23992
3.	Калинкинское	Судиславский	12750
4.	2-е Судиславское	Судиславский	38308
5.	1-е Сусанинское	Сусанинский	18525
6.	2-е Сусанинское	Сусанинский	30745
7.	Сухоруковское	Сусанинский	5343
		Костромское муниципальное образование	6310
Итого по лесничеству			156371

Территориальное расположение Судиславского лесничества показано на карте-схеме.

В соответствии с лесорастительным районированием, утверждённым приказом Министерства природных ресурсов и экологии РФ от 18.08.2014 №367 «Об утверждении перечня лесорастительных зон и лесных районов Российской Федерации», все леса Судиславского лесничества отнесены к таёжной зоне лесов, южно-таёжному лесному району европейской части Российской Федерации.

Распределение лесов Судиславского лесничества в разрезе участковых лесничеств и лесных кварталов по лесорастительным зонам и лесным районам приводится в таблице 2.

**Распределение лесов лесничества по лесорастительным зонам
и лесным районам**

№ п/п	Наименование участковых лесничеств	Лесорастительная зона	Лесной район	Перечень лесных кварталов	Площадь, га
1.	Воронское	Таежная зона	Южно-таежный район Европейской части РФ	1-118	20398
2.	1-е Судиславское	«-»	«-»	1-140	23992
3.	Калинкинское	«-»	«-»	1-90	12750
4.	2-е Судиславское	«-»	«-»	1-36,38-127,129-339	38308
5.	1-е Сусанинское	«-»	«-»	1-104	18525
6.	2-е Сусанинское	«-»	«-»	1-261	30745
7.	Сухоруковское	«-»	«-»	1-94	11653
Итого по лесничеству					156371

Распределение лесов по целевому назначению

В соответствии с данными лесоустройства 2021 года, леса Судиславского лесничества по целевому назначению разделены на защитные и эксплуатационные. Распределение лесов по целевому назначению и категориям защитных лесов в разрезе лесничества приведено в таблице 3.

Таблица 3

**Распределение лесов Судиславского лесничества по целевому назначению и
категориям защитных лесов**

Целевое назначение лесов	Площадь, га	%%
СУДИСЛАВСКОЕ ЛЕСНИЧЕСТВО		
Всего лесов: <i>в том числе:</i>	156371	100
Защитные леса, всего: <i>в том числе:</i>	7380	4,7
Леса, выполняющие функции защиты природных и иных объектов <i>в том числе:</i>	7380	4,7
Защитные полосы вдоль дорог	6460	4,1
Зеленые зоны	920	0,6
Эксплуатационные леса, всего	148991	95,3

Таблица 4

Распределение площади лесов и запасов древесины по преобладающим породам и группам возраста

Судиславское лесничество

площадь – га, запас и общий средний прирост - м³

Преобладающие древесные и кустарниковые породы	возраст рубки	Покрытые лесной растительностью земли, га							Общий запас насаждений, кбм							Общий средний прирост	Средний возраст, лет
		всего	в т.ч. по группам возраста лесных						всего	в т.ч. по группам возраста лесных							
			молодняки		средневозрастные	приспевающие	спелые и перестойные	в т.ч. перестойные		молодняки		средневозрастные	приспевающие	спелые и перестойные	в т.ч. перестойные		
			1 класса	2 класса						1 класса	2 класса						
1	2	3	4	5	6	7	8	9	10	11	12	13	14	15	16	17	18

Всего лесов, в отношении которых имеются материалы лесоустройства

Сосна	81	16847.8	237.6	640.5	2660.1	7627.3	5682.3	502.2	3854130	7230	41030	63281	19046	12684	77490	53378.	75.4
Сосна	101	1090.2	3.1	14.2	472.3	197.4	403.2	23.4	286860	60	1880	12524	55950	10373	3540	3352.1	92.7
Ель	81	24663	2082.2	4543	5611.1	5042.4	7384.3	15.6	5160530	63260	48930	11881	13782	20416	4170	85025.	60.5
Ель	101	1836.3	137.9	107.4	573.4	704.5	313.1	0	473160	4730	11430	15378	20785	95370	0	6092.2	79
Лиственница	81	9.5	0	1.3	4.4	1.7	2.1	0	2580	0	140	1110	640	690	0	42.14	60.9
Лиственница	101	4.9	0	4.9	0	0	0	0	960	0	960	0	0	0	0	24	40
ИТОГО ХВОЙНЫХ		44451.7	2460.8	5311.3	9321.3	13573.3	13785	541.2	9778220	75280	544740	2101040	3547340	3509820	85200	147914.63	67.7
Береза	61	59093.2	5043.7	2755.8	15004.	8915.5	27373.	4495.1	9249260	91380	14844	20217	15445	54430	88185	17473	54.3
Береза	61	27.2	0	0	27.2	0	0	0	3500	0	0	3500	0	0	0	78.77	44.6
Береза	71	2935.4	156.7	157.5	687.2	657.7	1276.3	238.3	510430	3160	7570	10207	13115	26648	51200	7950.1	65.2
Береза	71	6.5	0	0	6.5	0	0	0	720	0	0	720	0	0	0	16	45

Преобладающие древесные и кустарниковые породы	возраст рубки	Покрытые лесной растительностью земли, га							Общий запас насаждений, кбм							Общий средний прирост	Средний возраст, лет
		в т.ч. по группам возраста лесных насаждений							в т.ч. по группам возраста лесных насаждений								
		молодняки		средневозрастные	приросте ваюющие	спелые и перестойные	в т.ч. перестойные	молодняки		средневозрастные	приросте ваюющие	спелые и перестойные	в т.ч. перестойные				
		всего	1 класса					2 класса	всего					1 класса	2 класса		
1	2	3	4	5	6	7	8	9	10	11	12	13	14	15	16	17	18
Осина	41	27565.8	3153.7	1039.8	1281.2	1508.6	20582.5	16201	5784780	80220	82730	183380	273850	5164600	4076300	103254.34	58.6
Осина	51	767.1	46.6	41.1	20	46.3	613.1	338.1	178580	1320	2520	3230	9360	162150	95300	2781.66	65.7
Ольха серая	41	4201.1	57.4	186.4	591.6	2060.8	1304.9	1.9	414140	1110	7100	37460	207310	161160	340	10738.01	38.2
Ольха серая	51	271.6	2.8	2.1	184.9	74	7.8	0	26520	50	90	16350	8930	1100	0	662.95	39.6
Ольха черная	61	194.4	0	0	59.9	55.1	79.4	4.3	28560	0	0	7450	7460	13650	950	480.61	60.2
Ольха черная	71	7.2	0	0	7.2	0	0	0	880	0	0	880	0	0	0	19.39	45.3
Липа	61	5.5	0	0	2.4	1.3	1.8	0	1300	0	0	390	300	610	0	22.58	56.3
Тополь	41	0.5	0	0	0	0	0.5	0	60	0	0	0	0	60	0	1.2	50
Тополь	51	4.1	0	0	0	4.1	0	0	740	0	0	0	740	0	0	16.44	45
Ива древовидная	41	84.2	6	36	37.8	4.4	0	0	5060	180	1820	2700	360	0	0	222.87	23
Ива древовидная	51	0.6	0	0	0.6	0	0	0	60	0	0	60	0	0	0	2	30
ИТОГО МЯГКОЛИСТВЕННЫХ		95164.4	8466.9	4218.7	17911.2	13327.8	51239.8	21278.7	16204590	177420	250270	2379970	2184050	11212880	5105940	300982.09	55.2
ИТОГО ПО 1 РАЗДЕЛУ		139616.1	10927.7	9530	27232.5	26901.1	65024.8	21819.9	25982810	252700	795010	4481010	5731390	14722700	5191140	448896.72	59.2
ВСЕГО ПО РАЗДЕЛАМ 1+2+3		139616.1	10927.7	9530	27232.5	26901.1	65024.8	21819.9	25982810	252700	795010	4481010	5731390	14722700	5191140	448896.72	59.2
Эксплуатационные возможные для эксплуатации		128064.5	10396.1	8991.3	24385.4	24128.6	60163.1	20613.6	23548830	239120	746840	3921830	5086020	13555020	4897510	412276.72	58.3
Всего защитных возможных для эксплуатации		5532.1	254	263.1	1569.4	1274.9	2170.7	531.1	1182400	6970	21310	325700	308120	520300	131720	16787.28	72.5

1. Защитные леса, всего

Сосна	101	1090.2	3.1	14.2	472.3	197.4	403.2	23.4	286860	60	1880	125240	55950	103730	3540	3352.14	92.7
Ель	101	1836.3	137.9	107.4	573.4	704.5	313.1	0	473160	4730	11430	153780	207850	95370	0	6092.22	79
Лиственница	101	4.9	0	4.9	0	0	0	0	960	0	960	0	0	0	0	24	40
ИТОГО ХВОЙНЫХ		2931.4	141	126.5	1045.7	901.9	716.3	23.4	760980	4790	14270	279020	263800	199100	3540	9468.36	84
Береза	71	2935.4	156.7	157.5	687.2	657.7	1276.3	238.3	510430	3160	7570	102070	131150	266480	51200	7950.1	65.2
Береза карельская	71	6.5	0	0	6.5	0	0	0	720	0	0	720	0	0	0	16	45

Преобладающие древесные и кустарниковые породы	возраст рубки	Покрытые лесной растительностью земли, га							Общий запас насаждений, кбм							Общий средний прирост	Средний возраст, лет
		всего	в т.ч. по группам возраста лесных насаждений					всего	в т.ч. по группам возраста лесных насаждений								
			молодняки		средневозрастные	приросте ваюющие	спелые и перестойные		в т.ч. перестойные	молодняки		средневозрастные	приросте ваюющие	спелые и перестойные	в т.ч. перестойные		
			1 класса	2 класса						1 класса	2 класса						
1	2	3	4	5	6	7	8	9	10	11	12	13	14	15	16	17	18
Осина	51	767.1	46.6	41.1	20	46.3	613.1	338.1	178580	1320	2520	3230	9360	162150	95300	2781.66	65.7
Ольха серая	51	271.6	2.8	2.1	184.9	74	7.8	0	26520	50	90	16350	8930	1100	0	662.95	39.6
Ольха черная	71	7.2	0	0	7.2	0	0	0	880	0	0	880	0	0	0	19.39	45.3
Тополь	51	4.1	0	0	0	4.1	0	0	740	0	0	0	740	0	0	16.44	45
Ива древовидная	51	0.6	0	0	0.6	0	0	0	60	0	0	60	0	0	0	2	30
ИТОГО МЯГКОЛИСТВЕННЫХ		3992.5	206.1	200.7	906.4	782.1	1897.2	576.4	717930	4530	10180	123310	150180	429730	146500	11448.54	63.5
ИТОГО ПО 1 РАЗДЕЛУ		6923.9	347.1	327.2	1952.1	1684	2613.5	599.8	1478910	9320	24450	402330	413980	628830	150040	20916.9	72.2
ВСЕГО ПО РАЗДЕЛАМ 1+2+3		6923.9	347.1	327.2	1952.1	1684	2613.5	599.8	1478910	9320	24450	402330	413980	628830	150040	20916.9	72.2
Всего защитных возможных для эксплуатации		5532.1	254	263.1	1569.4	1274.9	2170.7	531.1	1182400	6970	21310	325700	308120	520300	131720	16787.28	72.5

в) леса, выполняющие функции защиты природных и иных объектов, всего

Сосна	101	1090.2	3.1	14.2	472.3	197.4	403.2	23.4	286860	60	1880	125240	55950	103730	3540	3352.14	92.7
Ель	101	1836.3	137.9	107.4	573.4	704.5	313.1	0	473160	4730	11430	153780	207850	95370	0	6092.22	79
Лиственница	101	4.9	0	4.9	0	0	0	0	960	0	960	0	0	0	0	24	40
ИТОГО ХВОЙНЫХ		2931.4	141	126.5	1045.7	901.9	716.3	23.4	760980	4790	14270	279020	263800	199100	3540	9468.36	84
Береза	71	2935.4	156.7	157.5	687.2	657.7	1276.3	238.3	510430	3160	7570	102070	131150	266480	51200	7950.1	65.2
Береза карельская	71	6.5	0	0	6.5	0	0	0	720	0	0	720	0	0	0	16	45
Осина	51	767.1	46.6	41.1	20	46.3	613.1	338.1	178580	1320	2520	3230	9360	162150	95300	2781.66	65.7
Ольха серая	51	271.6	2.8	2.1	184.9	74	7.8	0	26520	50	90	16350	8930	1100	0	662.95	39.6
Ольха черная	71	7.2	0	0	7.2	0	0	0	880	0	0	880	0	0	0	19.39	45.3
Тополь	51	4.1	0	0	0	4.1	0	0	740	0	0	0	740	0	0	16.44	45
Ива древовидная	51	0.6	0	0	0.6	0	0	0	60	0	0	60	0	0	0	2	30
ИТОГО МЯГКОЛИСТВЕННЫХ		3992.5	206.1	200.7	906.4	782.1	1897.2	576.4	717930	4530	10180	123310	150180	429730	146500	11448.54	63.5
ИТОГО ПО 1 РАЗДЕЛУ		6923.9	347.1	327.2	1952.1	1684	2613.5	599.8	1478910	9320	24450	402330	413980	628830	150040	20916.9	72.2
ВСЕГО ПО РАЗДЕЛАМ 1+2+3		6923.9	347.1	327.2	1952.1	1684	2613.5	599.8	1478910	9320	24450	402330	413980	628830	150040	20916.9	72.2

Преобладающие древесные и кустарниковые породы	возраст рубки	Покрытые лесной растительностью земли, га							Общий запас насаждений, кбм							Общий средний прирост	Средний возраст, лет
		в т.ч. по группам возраста лесных насаждений							в т.ч. по группам возраста лесных насаждений								
		молодняки		средневозрастные	приросте валящие	спелые и перестойные	в т.ч. перестойные	молодняки		средневозрастные	приросте валящие	спелые и перестойные	в т.ч. перестойные				
		всего	1 класса					2 класса	всего					1 класса	2 класса		
1	2	3	4	5	6	7	8	9	10	11	12	13	14	15	16	17	18
Всего защитных возможных для эксплуатации		5532.1	254	263.1	1569.4	1274.9	2170.7	531.1	1182400	6970	21310	325700	308120	520300	131720	16787.28	72.5

защитные полосы лесов, расположенные вдоль железнодорожных путей общего пользования, федеральных автомобильных дорог общего пользования,

Сосна	101	998.2	0	14.2	456.4	161.3	366.3	22.6	259230	0	1880	119400	46510	91440	3340	3063.25	92.2
Ель	101	1578.6	74.9	107.4	535.3	593.5	267.5	0	412820	2390	11430	143700	173520	81780	0	5279.48	79.8
Лиственница	101	4.9	0	4.9	0	0	0	0	960	0	960	0	0	0	0	24	40
ИТОГО ХВОЙНЫХ		2581.7	74.9	126.5	991.7	754.8	633.8	22.6	673010	2390	14270	263100	220030	173220	3340	8366.73	84.5
Береза	71	2648.6	122.8	122.4	648.2	604.3	1150.9	205.8	463800	2500	6820	96120	121040	237320	43040	7234.07	65.7
Береза карельская	71	6.5	0	0	6.5	0	0	0	720	0	0	720	0	0	0	16	45
Осина	51	612	33.6	41.1	18.4	44.5	474.4	261	141440	1060	2520	3010	9090	125760	72870	2286.67	63.5
Ольха серая	51	195.9	2.8	2.1	124.3	64.1	2.6	0	19710	50	90	11270	7920	380	0	493.88	39.5
Ольха черная	71	7.2	0	0	7.2	0	0	0	880	0	0	880	0	0	0	19.39	45.3
Тополь	51	4.1	0	0	0	4.1	0	0	740	0	0	0	740	0	0	16.44	45
Ива древовидная	51	0.6	0	0	0.6	0	0	0	60	0	0	60	0	0	0	2	30
ИТОГО МЯГКОЛИСТВЕННЫХ		3474.9	159.2	165.6	805.2	717	1627.9	466.8	627350	3610	9430	112060	138790	363460	115910	10068.45	63.7
ИТОГО ПО 1 РАЗДЕЛУ		6056.6	234.1	292.1	1796.9	1471.8	2261.7	489.4	1300360	6000	23700	375160	358820	536680	119250	18435.18	72.6
ВСЕГО ПО РАЗДЕЛАМ 1+2+3		6056.6	234.1	292.1	1796.9	1471.8	2261.7	489.4	1300360	6000	23700	375160	358820	536680	119250	18435.18	72.6
Всего защитных возможных для эксплуатации		5316.7	208.2	263.1	1509.4	1233.9	2102.1	472.4	1142240	5340	21310	316280	298070	501240	114830	16171.81	72.9

зеленые зоны

Сосна	101	92	3.1	0	15.9	36.1	36.9	0.8	27630	60	0	5840	9440	12290	200	288.89	97.9
Ель	101	257.7	63	0	38.1	111	45.6	0	60340	2340	0	10080	34330	13590	0	812.74	74.1
ИТОГО ХВОЙНЫХ		349.7	66.1	0	54	147.1	82.5	0.8	87970	2400	0	15920	43770	25880	200	1101.63	80.3
Береза	71	286.8	33.9	35.1	39	53.4	125.4	32.5	46630	660	750	5950	10110	29160	8160	716.03	61
Осина	51	155.1	13	0	1.6	1.8	138.7	77.1	37140	260	0	220	270	36390	22430	494.99	74.4
Ольха серая	51	75.7	0	0	60.6	9.9	5.2	0	6810	0	0	5080	1010	720	0	169.07	40.1

Преобладающие древесные и кустарниковые породы	возраст рубки	Покрытые лесной растительностью земли, га							Общий запас насаждений, кбм							Общий средний прирост	Средний возраст, лет
		в т.ч. по группам возраста лесных насаждений							в т.ч. по группам возраста лесных насаждений								
		молодняки		средневозрастные	припеле ваюющие	спелые и перестойные	в т.ч. перестойные	молодняки		средневозрастные	припеле ваюющие	спелые и перестойные	в т.ч. перестойные				
		1 класса	2 класса					1 класса	2 класса								
1	2	3	4	5	6	7	8	9	10	11	12	13	14	15	16	17	18
ИТОГО МЯГКОЛИСТВЕННЫХ		517.6	46.9	35.1	101.2	65.1	269.3	109.6	90580	920	750	11250	11390	66270	30590	1380.09	62
ИТОГО ПО 1 РАЗДЕЛУ		867.3	113	35.1	155.2	212.2	351.8	110.4	178550	3320	750	27170	55160	92150	30790	2481.72	69.4
ВСЕГО ПО РАЗДЕЛАМ 1+2+3		867.3	113	35.1	155.2	212.2	351.8	110.4	178550	3320	750	27170	55160	92150	30790	2481.72	69.4
Всего защитных возможных для эксплуатации		215.4	45.8	0	60	41	68.6	58.7	40160	1630	0	9420	10050	19060	16890	615.47	62.3

2. Эксплуатационные

Сосна	81	16847.8	237.6	640.5	2660.1	7627.3	5682.3	502.2	3854130	7230	41030	632810	1904640	1268420	77490	53378.96	75.4
Ель	81	24663	2082.2	4543	5611.1	5042.4	7384.3	15.6	5160530	63260	489300	1188100	1378260	2041610	4170	85025.17	60.5
Лиственница	81	9.5	0	1.3	4.4	1.7	2.1	0	2580	0	140	1110	640	690	0	42.14	60.9
ИТОГО ХВОЙНЫХ		41520.3	2319.8	5184.8	8275.6	12671.4	13068.7	517.8	9017240	70490	530470	1822020	3283540	3310720	81660	138446.27	66.5
Береза	61	59093.2	5043.7	2755.8	15004.7	8915.5	27373.5	4495.1	9249260	91380	148440	2021780	1544590	5443070	881850	174735.17	54.3
Береза карельская	61	27.2	0	0	27.2	0	0	0	3500	0	0	3500	0	0	0	78.77	44.6
Осина	41	27565.8	3153.7	1039.8	1281.2	1508.6	20582.5	16201	5784780	80220	82730	183380	273850	5164600	4076300	103254.34	58.6
Ольха серая	41	4201.1	57.4	186.4	591.6	2060.8	1304.9	1.9	414140	1110	7100	37460	207310	161160	340	10738.01	38.2
Ольха черная	61	194.4	0	0	59.9	55.1	79.4	4.3	28560	0	0	7450	7460	13650	950	480.61	60.2
Липа	61	5.5	0	0	2.4	1.3	1.8	0	1300	0	0	390	300	610	0	22.58	56.3
Тополь	41	0.5	0	0	0	0	0.5	0	60	0	0	0	0	60	0	1.2	50
Ива древовидная	41	84.2	6	36	37.8	4.4	0	0	5060	180	1820	2700	360	0	0	222.87	23
ИТОГО МЯГКОЛИСТВЕННЫХ		91171.9	8260.8	4018	17004.8	12545.7	49342.6	20702.3	15486660	172890	240090	2256660	2033870	10783150	4959440	289533.55	54.8
ИТОГО ПО 1 РАЗДЕЛУ		132692.2	10580.6	9202.8	25280.4	25217.1	62411.3	21220.1	24503900	243380	770560	4078680	5317410	14093870	5041100	427979.82	58.5
ВСЕГО ПО РАЗДЕЛАМ 1+2+3		132692.2	10580.6	9202.8	25280.4	25217.1	62411.3	21220.1	24503900	243380	770560	4078680	5317410	14093870	5041100	427979.82	58.5
Эксплуатационные возможные для эксплуатации		128064.5	10396.1	8991.3	24385.4	24128.6	60163.1	20613.6	23548830	239120	746840	3921830	5086020	13555020	4897510	412276.72	58.3

На территории Судиславского лесничества наблюдается неравномерное распределение насаждений по группам возраста. Преобладают спелые и перестойные насаждения, которые занимают – 46,5% покрытых лесной растительностью земель, приспевающие – 19,3%, средневозрастные занимают – 19,3%, молодняки – 14,9%. Из всех покрытых лесной растительностью земель на долю ценных хвойных насаждений приходится 32,6%, на долю мягколиственных – 67,4%.

Породный состав лесов связан с климатическими и почвенными условиями района. Хвойные насаждения представлены сосной и елью. Наибольшую площадь и запас среди хвойных насаждений имеют древостои ели.

На долю берёзы приходится большая часть мягколиственных насаждений. Берёза обильно и почти ежегодно плодоносит, семена её легко распространяются. Она хорошо переносит морозы и малотребовательна к условиям местопроизрастания, поэтому быстро заселяет вырубki.

в) леса, выполняющие функции защиты природных и иных объектов, всего	7380	6934.2	353.7	27.4	0.8	0	0	0.1	2.4	20.6	23.1	6985.5	0	5.9	0.8	13	0	59	29	152.7	0	0	134.1	394.5
в том числе: леса, расположенные в первом и втором поясах зон санитарной охраны источников питьевого и хозяйственно-бытового водоснабжения	0	0	0	0	0	0	0	0	0	0	0	0	0	0	0	0	0	0	0	0	0	0	0	0
защитные полосы лесов, расположенные вдоль железнодорожных путей общего пользования, федеральных автомобильных дорог общего пользования, автомобильных дорог общего пользования, находящихся в собственности субъектов Российской Федерации	6460	6066.9	278.7	5.7	0.8	0	0	0.1	2.4	17.4	19.9	6093.3	0	5.9	0.8	10.9	0	49.6	27.4	147.9	0	0	124.2	366.7
зеленые зоны	920	867.3	75	21.7	0	0	0	0	0	3.2	3.2	892.2	0	0	0	2.1	0	9.4	1.6	4.8	0	0	9.9	27.8
лесопарковые зоны	0	0	0	0	0	0	0	0	0	0	0	0	0	0	0	0	0	0	0	0	0	0	0	0
городские леса	0	0	0	0	0	0	0	0	0	0	0	0	0	0	0	0	0	0	0	0	0	0	0	0
леса, расположенные в первой, второй и третьей зонах округов санитарной (горно-санитарной) охраны лечебно-оздоровительных местностей и курортов	0	0	0	0	0	0	0	0	0	0	0	0	0	0	0	0	0	0	0	0	0	0	0	0
г) ценные леса, всего	0	0	0	0	0	0	0	0	0	0	0	0	0	0	0	0	0	0	0	0	0	0	0	0
в том числе: государственные защитные лесные полосы	0	0	0	0	0	0	0	0	0	0	0	0	0	0	0	0	0	0	0	0	0	0	0	0
противоэрозионные леса	0	0	0	0	0	0	0	0	0	0	0	0	0	0	0	0	0	0	0	0	0	0	0	0
леса, расположенные в пустынных, полупустынных, лесостепных, лесотундровых зонах, степях, горах	0	0	0	0	0	0	0	0	0	0	0	0	0	0	0	0	0	0	0	0	0	0	0	0
леса, имеющие научное или историческое значение	0	0	0	0	0	0	0	0	0	0	0	0	0	0	0	0	0	0	0	0	0	0	0	0
орехово-промысловые зоны	0	0	0	0	0	0	0	0	0	0	0	0	0	0	0	0	0	0	0	0	0	0	0	0
лесные плодовые насаждения	0	0	0	0	0	0	0	0	0	0	0	0	0	0	0	0	0	0	0	0	0	0	0	0
ленточные боры	0	0	0	0	0	0	0	0	0	0	0	0	0	0	0	0	0	0	0	0	0	0	0	0
запретные полосы лесов, расположенные вдоль водных объектов	0	0	0	0	0	0	0	0	0	0	0	0	0	0	0	0	0	0	0	0	0	0	0	0
нерестоохраняемые полосы лесов	0	0	0	0	0	0	0	0	0	0	0	0	0	0	0	0	0	0	0	0	0	0	0	0
2. Эксплуатационные	148991	138253.9	12166.8	1850.7	0	6.5	0	60.5	1493.1	287.4	1841	141952.1	1.3	97.5	18.2	288.9	0	1224.9	59.4	4145.7	0	0	1203	7038.9

3. Резервные	0	0	0	0	0	0	0	0	0	0	0	0	0	0	0	0	0	0	0	0	0	0	0	0
Кроме того, леса, в отношении которых отсутствуют материалы лесоустройства	0	0	0	0	0	0	0	0	0	0	0	0	0	0	0	0	0	0	0	0	0	0	0	0

Распределение площади лесничества по классам природной пожарной опасности

Потенциальная (природная) пожарная опасность и фактическая горимость лесов зависит от многих факторов: породного состава и состояния насаждений, типа условий их произрастания, посещаемости лесных массивов, наличия дорожной сети и других факторов.

Распределение лесных насаждений Судиславского лесничества по классам пожарной опасности выполнено в соответствии со шкалой Классификации природной пожарной опасности лесов, приведенной в приказе Рослесхоза от 05.07.2011 N 287 «Об утверждении классификации природной пожарной опасности лесов и классификации пожарной опасности в лесах по условиям погоды, а также требований к мерам пожарной безопасности в лесах в зависимости от целевого назначения лесов, показателей природной пожарной опасности лесов и показателей пожарной опасности в лесах по условиям погоды». В качестве основы для определения степени пожарной опасности лесного фонда лесничества была использована 5-ти бальная шкала классов пожарной опасности, разработанная академиком И.С.Мелеховым. Для каждого квартала определен средний класс пожарной опасности как средневзвешенный по площади входящих в него выделов.

Распределение лесных насаждений по классам пожарной опасности приводится в таблице 6.

Таблица 6

Распределение территории Судиславского лесничества по классам пожарной опасности

площадь, га

№ пп	Наименование участкового лесничества	Площадь по классам пожарной опасности					Итого	Средний класс
		1	2	3	4	5		
1	Воронское	-	3249	16122	1027	-	20398	2,9
2	1-е Судиславское	-	1732	19089	3171	-	23992	3,1
3	Калинкинское	-	3386	8116	1248	-	12750	2,8
4	2-е Судиславское	-	3052	33562	1694	-	38308	3,0
5	1-е Сусанинское	-	2374	16151	-	-	18525	2,9
6	2-е Сусанинское	-	3972	23152	3481	140	30745	3,0
7	Сухоруковское	111	2547	6590	2405	-	11653	3,0

				о фо нда все го	Защ итн ые	Эксплу атационн ые	Резе рвн ые	Хв он ые	Твердол иственн ые	Мягкол иственн ые	Мол одня ки	Среднев озрастн ые	Присп евающ ие	Сп ел ые	Перес тойн ые	ес а	
А	1	2	3	4	5	6	7	8	9	10	11	12	13	14	15	1 5	16
1	1-е Сусани нское	Таежная зона, южно- таежный район Европей ской части РФ		548 8,00	89,00	5399,00		184 2,30		3546,10	965,50	1220,90	508,20	259 1,10	1282,8 0	Е к ис	зона наземн ого обнару жения и наземн ого тушен ия
2	1-е Сусани нское	Таежная зона, южно- таежный район Европей ской части РФ		130 37,0 0	0,00	13037,00		261 8,50		9939,80	1650,8 0	4142,10	1437,00	542 0,20	3352,9 0	Е к ис	зона авиаци онного обнару жения и наземн ого тушен ия
3	2-е Сусани нское	Таежная зона, южно- таежный район Европей ской части РФ		133 73,0 0	399,0 0	12974,00		370 5,00		9386,60	835,80	1963,00	3048,30	709 8,90	3522,1 0	Е к ис	зона наземн ого обнару жения и наземн ого тушен ия

4	2-е Сусанинское	Таежная зона, южно-таежный район Европейской части РФ		173 72,0 0	42,00	17330,00		455 8,60		11837,90	1479,3 0	2597,90	3334,90	913 0,00	2258,7 0	Е к ис	зона авиаци онного обнару жения и наземн ого тушен ия
5	Сухорукское	Таежная зона, южно-таежный район Европейской части РФ		497 8,00	41,00	4937,00		272 3,70		2055,60	927,00	612,70	747,80	217 3,40	356,20	С б р	зона наземн ого обнару жения и наземн ого тушен ия
6	Сухорукское	Таежная зона, южно-таежный район Европейской части РФ		667 5,00		6675,00		331 0,70		2200,20	820,00	760,10	1834,30	241 4,90	340,70	С б р	зона авиаци онного обнару жения и наземн ого тушен ия
7	1-е Судиславское	Таежная зона, южно-таежный район Европейской		943 8,00	1030, 00	8408,00		309 8,70		5573,10	1520,2 0	2165,60	1330,60	333 1,40	1222,3 0	Е к ис	зона наземн ого обнару жения и наземн

		часы РФ															ого тушен ия
8	1-е Судисл авское	Таежная зона, южно- таежный район Европей ской часы РФ		145 54,0 0	196,0 0	14358,00		403 1,90		8413,80	2183,3 0	3091,70	2096,20	539 8,50	1903,2 0	Е к ис	зона авиаци онного обнару жения и наземн ого тушен ия
9	2-е Судисл авское	Таежная зона, южно- таежный район Европей ской часы РФ		120 18,0 0	2050, 00	9968,00		352 5,40		8021,20	2174,0 0	1427,60	2611,80	496 4,80	1134,4 0	Е к ис	зона наземн ого обнару жения и наземн ого тушен ия
10	2-е Судисл авское	Таежная зона, южно- таежный район Европей ской часы РФ		262 90,0 0	806,0 0	25484,00		454 7,30		19905,60	2758,8 0	3136,80	5806,30	131 19,4 0	3691,5 0	Е к ис	зона авиаци онного обнару жения и наземн ого тушен ия

11	Воронское	Таежная зона, южно-таежный район Европейской части РФ		4717,00	655,00	4059,00		1854,00		2506,20	788,00	1072,00	715,00	1648,60	599,00	Екис	зона наземного обнаружения и наземного тушения
12	Воронское	Таежная зона, южно-таежный район Европейской части РФ		15681,00	1359,00	14325,00		6168,30		7961,60	2994,60	3978,00	1934,40	5359,50	1525,40	Екис	зона авиационного обнаружения и наземного тушения
13	Калининское	Таежная зона, южно-таежный район Европейской части РФ		3311,00	588,00	2723,00		1591,00		1638,80	695,80	493,80	607,50	1342,30	659,60	Екис	зона наземного обнаружения и наземного тушения

14	Калининское	Таежная зона, южно-таежный район Европейской части РФ		943 9,00	106,0 0	9333,00		386 1,50		4764,70	1832,5 0	1347,30	1880,50	365 6,20	422,80	Е к ис	зона авиационного обнаружения и наземного тушения
----	-------------	---	--	-------------	------------	---------	--	-------------	--	---------	-------------	---------	---------	-------------	--------	--------------	---

Продолжение таблицы 1.1

распределении площади лесов по классам природной пожарной опасности					Характеристика пожароопасного сезона			Лесные пожары					Динамика площадей пройденной лесными пожарами, га			Динамика площадей погибших насаждений			Информация об угрозе распространения лесных пожаров			
I	II	III	IV	V	Дата начала	Дата окончания	Продолжительность	Виды	Количество лесных пожаров (динамика)			Сезонные особенности	Основные причины возникновения	20 21	20 22	20 23	20 21	20 22	20 23	низ кая	сред няя	выс окая
									20 21	20 22	20 23											
17	18	19	20	21	22	23	24	25	26	27	28	29	30	31	32	33	34	35	36	37	38	39
	124 0,00	4248 ,00			15.0 4	15.10	183													0	4248 ,00	1240, 00

	113 0,00	1190 7,00			15.0 4	15.10	183											0	1190 7,00	1130, 00
	207 5,00	1058 7,00	711, 00		15.0 4	15.10	183											711, 00	1058 7,00	2075, 00
	172 0,00	1292 9,00	258 3,00	140 ,00	15.0 4	15.10	183											272 3,00	1292 9,00	1720, 00
111 ,00	103 8,00	3723 ,00	106		15.0 4	15.10	183											106, 00	3723 ,00	1149, 00
	150 9,00	2867 ,00	229 9		15.0 4	15.10	183											229 9,00	2867 ,00	1509, 00
	103 3,00	7173 ,00	123 2		15.0 4	15.10	183	низо вой		1			неосторо жное обращен ие с огнем		8		38, 85	123 2,00	7173 ,00	1033, 00
	699, 00	1191 6,00	193 9		15.0 4	15.10	183										8,2	193 9,00	1191 6,00	699,0 0

	111 6,00	1069 7,00	205		15.0 4	15.10	183											10, 59	17, 7	205, 00	1069 7,00	1116, 00
	137 4,00	2342 8,00	148 8		15.0 4	15.10	183											2,8		148 8,00	2342 8,00	1374, 00
	666, 00	3652 ,00	396		15.0 4	15.10	183													396, 00	3652 ,00	666,0 0
	258 3,00	1247 0,00	631		15.0 4	15.10	183													631, 00	1247 0,00	2583, 00
	108 8,00	2223 ,00			15.0 4	15.10	183													0,00	2223 ,00	1088, 00
	229 8,00	5893 ,00	124 8		15.0 4	15.10	183													124 8,00	5893 ,00	2298, 00

1.2 Информация о лесных участках, предоставленных в пользование.

По состоянию на 01.03.2024 года на территории лесничества действует 28 договоров аренды лесных участков на площади 101761,53 га (65 % от общей площади лесничества), в том числе:

- 16 договоров аренды для заготовки древесины на площади 101536,0 га (64,9 %),
- 1 договор аренды для создания и эксплуатации лесных питомников по выращиванию посадочного материала на площади 0,7 га,

4	1-е Судиславское	ООО "Победа"	30,98,99,119,123	14 21	заготовка древесины	0,2	0,2		3	1						3			3
	Калининское		32,33																
	2-е Судиславское		314,317,200																
5	2-е Судиславское	ООО "Левино"	291,292,293,297,299,307	89 1	заготовка древесины	0,1	0,2		0,5	1					0,5	1	1		1
6	Воронское	ИП Чеканов А.Ю.	15,19,20,34,42,67-69,75-83,85,86	40 70	заготовка древесины	0,1	0,1		0,1	1	1 на 10 лет				3,3	1 на 10 лет	2 на 10 лет		3
7	Воронское	ООО "Тополь"	4,7,8,10,30,89,90,92	47 52	заготовка древесины	0,06	0,1		0,15	1	2 на 10 лет				3,9	1 на 10 лет	2 на 10 лет		2
	1-е Судиславское		19,31,40,56,72,78,79,138																
	Калининское		16,19,21,23,28,31,34-36,38,39,42																

	ое																		
8	2-е Судиславское Калининское	СПСС К "Поле"	305,306,308,309,310,313 1	763	заготовка древесины			2	1					3		2			2
9	2-е Судиславское	СПК "Боевик"	171-174,177,180,182,124,127	953	заготовка древесины	0,01	0,02	0,03	1					0,6					1
10	Сухоруковское	ООО "Коммунальные системы"	2,5,12,18-22,26-28,30-37,42-45,48-53,55-60,64-73,81,82,87,88,92-94	6240	заготовка древесины	0,1	0,1	0,2	1	2 на 10 лет				5		1 на 10 лет	3 на 10 лет		2
11	1-е Судиславское Воронское Калининское	ООО "Шанс"	5-13,18,126-133,140 33,35,36,43,44,51,52,57,65,66,70-73,84 12,13	10453	заготовка древесины	1,3	2,2	8,43	1	3 на срок действия проекта				16,1		2	1		3

	ое																		
	2-е Судиславское		69,70,74,85,159,28,29,165,42,43,47,48,51,52,54,55,57,60																
	1-е Сушанское		91,92,94																
	Сушаровское		29,40,41,47,54,75,77,78,89-91																
	2-е Сушанское		195,207,256																
1 2	Сушаровское 2-е Сушанское	ООО "ФЭБ"	38,39,61,62,74,80,83,84,86 175,178,187,192-194,198,199,201,202,208,210,227,228,231,232,234,236,237	35 85	заготовка древесины	0,04	0,07		0,1	1	1 на 10 лет				2,9		1 на 10 лет	1 на 10 лет	2
1 3	1-е Судиславское	ИП Климкович И.А.	1-4,52-55,57-60,64-71	56 11	заготовка древесины	0,6	1,1		2,4	1	2				4,5		1	1	2

	2-е Суд исла вско е		103-105,109,235- 239,271,110		ины															
1 4	1-е Суд исла вско е	ООО "Стро йБизн есГру пп"	35-37,45- 48,50,100-103,114- 118,122,124	14 65 1	заго тов ка дре вес ины	1, 4	2,9		19	1	1				37		2	1		2
	Вор онск ое		1,45,47,53-56,62- 64,105,106,111,11 3,114,118																	
	2-е Суд исла вско е		12,27,62,87,139,26 0,315																	
	1-е Сус ани нско е		35-53,57,58,61,64- 66,71,73-75,95-97																	
	2-е Сус ани нско е		21,23,33,36-38,40- 46,48,66,83																	
1 5	1-е Суд исла вско е	ООО "Гали чЛес" ДА91 9	25,265,38,39,86,87 ,88,89,90-97,109- 112	15 64 0	заго тов ка дре вес	0, 22	0,3		0,5	1	3				12,8		2	1		4

	Воронское		9,12,14,16,17,21,22,25-29,31,32,38-40		ины															
	Калининское		24-27,37,48-52,63,64,66-77,79-83,86,87																	
	2-е Судиславское		14,15,19,22,35,38,59,81,92,116,130-132,134,136,138,142,144-148,178,179,184,185,225,231,232,233,234,241,242,244-246,249,251,253-256,274,276,277,287,288,290,311,312,319,325,337																	
16	1-е Суванское	ООО "ГаличЛес" ДА922	1,4-6,10,15,16,20-30,32-34,56,62,67,68,77-81,84,90,98,99,101	15142	заготов кадресины	0,15	0,3		0,4		3				11,7		2	1		4

	исла вско е				опа емы х														
2 6	2-е Суд исла вско е	ОГБУ «Кост ромаа втодо р»	175 (ч.33), 180 (ч.1)	0, 05 48	стр оит ельс тво лин ейн ых объ ект ов														

1.3. Информация о состоянии противопожарного обустройства лесов (наличие объектов противопожарного обустройства лесов) и оценка эффективности мероприятий по противопожарному обустройству лесов

Меры противопожарного обустройства лесов установлены ст. 53.1 ЛК РФ и дополнены перечнем, определенным постановлением Правительства РФ от 16.04.2011 № 281. Виды средств предупреждения и тушения лесных пожаров, нормативы обеспеченности данными средствами лиц, использующих леса, нормы наличия средств предупреждения и тушения лесных пожаров при использовании лесов определены соответствующими приказами Минсельхоза РФ, Рослесхоза.

Отраслевой стандарт (ОСТ 56-103-98 Охрана лесов от пожаров, противопожарные разрывы и минерализованные полосы, критерии качества и оценка состояния) дает определение противопожарного устройства в лесах как систему организационно-технических и лесоводственных мероприятий (работ) по противопожарной профилактике в лесах, организации своевременного обнаружения лесных пожаров и их ликвидация на минимальных площадях.

Мероприятия по противопожарному обустройству лесов запроектированы в соответствии с приказом Рослесхоза от 27.04.2012 № 174 «Об утверждении нормативов противопожарного обустройства лесов».

Согласно лесохозяйственного регламента Судиславского лесничества, на территории лесничества выполняются следующие виды мероприятий по противопожарному обустройству лесов:

- Установка и размещение стендов и других знаков и указателей, содержащих информацию о мерах пожарной безопасности в лесах;
- Благоустройство зон отдыха граждан, пребывающих в лесах в соответствии со статьей 11 Лесного кодекса Российской Федерации;
- Установка и эксплуатация шлагбаумов, устройство преград, обеспечивающих ограничение пребывания граждан в лесах в целях обеспечения пожарной безопасности;
- Лесные дороги, предназначенные для охраны лесов от пожаров – строительство и реконструкция;

- Прокладка противопожарных разрывов - прокладка просек, устройство противопожарных минерализованных полос;
- Прочистка и обновление - просек и противопожарных минерализованных полос;
- Устройство подъездов к источникам противопожарного водоснабжения.

Объемы проектируемых мероприятий по противопожарному обустройству лесов на территории Судиславского лесничества на период с 2022 года по 2032 год, согласно лесохозяйственного регламента, приведены в таблице 1.3.

Таблица 1.3

Информация о состоянии противопожарного обустройства лесов (наличие объектов противопожарного обустройства лесов и оценка эффективности мероприятий по противопожарному обустройству лесов)

№п/п	Наименование участкового лесничества	Наименование объекта противопожарного обустройства лесов в соответствии с национальным стандартом Российской Федерации ГОСТ Р 57972-2017	Местоположение (квартал, выдел)	Объем	Ед. изм.	Примечание
А	1	2	3	4	5	6
1	2-ое Судиславское	Подъезд к источнику противопожарного назначения	146 (38)	1	шт.	Удовлетворительное
2	2-ое Сусанинское	Подъезд к источнику противопожарного назначения	57 (1)	1	шт.	Удовлетворительное
3	2-ое Сусанинское	Подъезд к источнику противопожарного назначения	58 (2)	1	шт.	Удовлетворительное
4	2-ое Сусанинское	Подъезд к источнику противопожарного назначения	84 (12)	1	шт.	Удовлетворительное

5	2-ое Судиславское	Подъезд к источнику противопожарного назначения	135 (10)	1	шт.	Удовлетворительное
6	Воронское	Подъезд к источнику противопожарного назначения	48 (69)	1	шт.	Удовлетворительное
7	2-ое Сусанинское	Подъезд к источнику противопожарного назначения	50 (24)	1	шт.	Удовлетворительное
8	2-ое Сусанинское	Подъезд к источнику противопожарного назначения	62 (42)	1	шт.	Удовлетворительное
9	2-ое Судиславское	Подъезд к источнику противопожарного назначения	320 (10)	1	шт.	Удовлетворительное
10	2-ое Судиславское	Подъезд к источнику противопожарного назначения	96 (19)	1	шт.	Удовлетворительное
11	2-ое Судиславское	Подъезд к источнику противопожарного назначения	248 (31)	1	шт.	Удовлетворительное
12	2-ое Сусанинское	Подъезд к источнику противопожарного назначения	213 (5)	1	шт.	Удовлетворительное
13	2-ое Судиславское	Подъезд к источнику противопожарного назначения	141 (1)	1	шт.	Удовлетворительное
14	2-ое Судиславское	Подъезд к источнику противопожарного назначения	212 (10)	1	шт.	Удовлетворительное

15	2-ое Сусанинское	Подъезд к источнику противопожарного назначения	212 (2)	1	шт.	Удовлетворительное
16	1-ое Судиславское	Подъезд к источнику противопожарного назначения	8 (24)	1	шт.	Удовлетворительное
17	2-ое Сусанинское	Подъезд к источнику противопожарного назначения	220 (12)	1	шт.	Удовлетворительное
18	2-ое Судиславское	Подъезд к источнику противопожарного назначения	44 (19)	1	шт.	Удовлетворительное
19	2-ое Судиславское	Подъезд к источнику противопожарного назначения	45 (30)	1	шт.	Удовлетворительное
20	2-ое Судиславское	Подъезд к источнику противопожарного назначения	238 (74)	1	шт.	Удовлетворительное
21	2-ое Судиславское	Подъезд к источнику противопожарного назначения	103 (30)	1	шт.	Удовлетворительное
22	1-ое Судиславское	Подъезд к источнику противопожарного назначения	37 (52)	1	шт.	Удовлетворительное
23	2-ое Судиславское	Подъезд к источнику противопожарного назначения	52 (12)	1	шт.	Удовлетворительное
24	2-ое Судиславское	Подъезд к источнику противопожарного назначения	159 (17)	1	шт.	Удовлетворительное

25	2-ое Сусанинское	Подъезд к источнику противопожарного назначения	48 (5)	1	шт.	Удовлетворительное
26	2-ое Судиславское	Подъезд к источнику противопожарного назначения	164 (12)	1	шт.	Удовлетворительное
27	2-ое Судиславское	Подъезд к источнику противопожарного назначения	44 (18)	1	шт.	Удовлетворительное
28	Сухоруковское	Подъезд к источнику противопожарного назначения	51 (12)	1	шт.	Удовлетворительное
29	1-ое Судиславское	Подъезд к источнику противопожарного назначения	23 (20)	1	шт.	Удовлетворительное
30	1-ое Судиславское	Подъезд к источнику противопожарного назначения	49 (31)	1	шт.	Удовлетворительное
31	1-ое Судиславское	Подъезд к источнику противопожарного назначения	80 (3)	1	шт.	Удовлетворительное
32	2-ое Судиславское	Подъезд к источнику противопожарного назначения	196 (27)	1	шт.	Удовлетворительное
33	2-ое Сусанинское	Подъезд к источнику противопожарного назначения	200 (1)	1	шт.	Удовлетворительное
34	2-ое Сусанинское	Подъезд к источнику противопожарного назначения	216 (2)	1	шт.	Удовлетворительное

35	2-ое Сусанинское	Подъезд к источнику противопожарного назначения	213 (17)	1	шт.	Удовлетворительное
36	2-ое Сусанинское	Подъезд к источнику противопожарного назначения	62 (42)	1	шт.	Удовлетворительное
37	2-ое Судиславское	Подъезд к источнику противопожарного назначения	254 (1)	1	шт.	Удовлетворительное
38	2-ое Судиславское	Подъезд к источнику противопожарного назначения	255 (18)	1	шт.	Удовлетворительное
39	2-ое Судиславское	Подъезд к источнику противопожарного назначения	104 (13)	1	шт.	Удовлетворительное
40	2-ое Судиславское	Подъезд к источнику противопожарного назначения	51 (71)	1	шт.	Удовлетворительное
41	2-ое Сусанинское	Подъезд к источнику противопожарного назначения	63 (44)	1	шт.	Удовлетворительное
42	1-ое Судиславское	Подъезд к источнику противопожарного назначения	45 (22)	1	шт.	Удовлетворительное
43	1-ое Судиславское	Подъезд к источнику противопожарного назначения	71 (63)	1	шт.	Удовлетворительное
44	2-ое Судиславское	Подъезд к источнику противопожарного назначения	111 (1)	1	шт.	Удовлетворительное

45	2-ое Сусанинское	Подъезд к источнику противопожарного назначения	85 (28)	1	шт.	Удовлетворительное
46	2-ое Судиславское	Подъезд к источнику противопожарного назначения	179 (8)	1	шт.	Удовлетворительное
47	2-ое Судиславское	Подъезд к источнику противопожарного назначения	179 (24)	1	шт.	Удовлетворительное
48	2-ое Судиславское	Подъезд к источнику противопожарного назначения	179 (33)	1	шт.	Удовлетворительное
49	1-ое Судиславское	Подъезд к источнику противопожарного назначения	77 (18)	1	шт.	Удовлетворительное
50	1-ое Судиславское	Подъезд к источнику противопожарного назначения	28 (9)	1	шт.	Удовлетворительное
51	2-ое Сусанинское	Подъезд к источнику противопожарного назначения	53 (10)	1	шт.	Удовлетворительное
52	2-ое Сусанинское	Подъезд к источнику противопожарного назначения	217 (18)	1	шт.	Удовлетворительное
53	1-ое Судиславское	Лесная дорога, предназначенная для охраны лесов от пожаров	80 (12,17,18)	0,7	км.	Удовлетворительное
54	1-ое Сусанинское	Лесная дорога, предназначенная для охраны лесов от	88 (140)	1,0	км.	Удовлетворительное

		пожаров				
55	1-ое Сусанинское	Лесная дорога, предназначенная для охраны лесов от пожаров	87 (135)	0,6	км.	Удовлетворительное
56	1-ое Судиславское	Лесная дорога, предназначенная для охраны лесов от пожаров	42 (65)	0,5	км.	Удовлетворительное
57	1-ое Судиславское	Лесная дорога, предназначенная для охраны лесов от пожаров	51 (89)	0,5	км.	Удовлетворительное
58	1-ое Судиславское	Лесная дорога, предназначенная для охраны лесов от пожаров	28 (74)	1,0	км.	Удовлетворительное
59	Воронское	Лесная дорога, предназначенная для охраны лесов от пожаров	51 (38)	0,74	км.	Удовлетворительное
60	1-ое Судиславское	Лесная дорога, предназначенная для охраны лесов от пожаров	120 (22)	0,5	км.	Удовлетворительное
61	1-ое Судиславское	Лесная дорога, предназначенная для охраны лесов от пожаров	135 (44)	0,31	км.	Удовлетворительное
62	1-ое Судиславское	Лесная дорога, предназначенная для охраны лесов от пожаров	54 (53)	0,4	км.	Удовлетворительное

63	1-ое Судиславское	Лесная дорога, предназначенная для охраны лесов от пожаров	70 (62,65)	0,3	км.	Удовлетворительное
64	1-ое Сусанинское	Лесная дорога, предназначенная для охраны лесов от пожаров	45 (15)	2,9	км.	Удовлетворительное
65	1-ое Сусанинское	Лесная дорога, предназначенная для охраны лесов от пожаров	93 (18)	0,45	км.	Удовлетворительное
66	1-ое Сусанинское	Лесная дорога, предназначенная для охраны лесов от пожаров	3 (39)	0,4	км.	Удовлетворительное
67	Сухоруковское	Лесная дорога, предназначенная для охраны лесов от пожаров	70 (40)	1,3	км.	Удовлетворительное
68	Сухоруковское	Лесная дорога, предназначенная для охраны лесов от пожаров	68 (21)	0,4	км.	Удовлетворительное
69	Сухоруковское	Лесная дорога, предназначенная для охраны лесов от пожаров	73 (10)	0,3	км.	Удовлетворительное
70	Сухоруковское	Лесная дорога, предназначенная для охраны лесов от пожаров	32 (35)	0,3	км.	Удовлетворительное
71	Сухоруковское	Лесная дорога, предназначенная для охраны лесов от пожаров	43 (14)	0,4	км.	Удовлетворительное

72	Сухоруковское	Лесная дорога, предназначенная для охраны лесов от пожаров	22 (25)	0,3	км.	Удовлетворительное
73	1-ое Судиславское	Лесная дорога, предназначенная для охраны лесов от пожаров	140 (82)	0,5	км.	Удовлетворительное
74	1-ое Сусанинское	Лесная дорога, предназначенная для охраны лесов от пожаров	87 (135)	0,46	км.	Удовлетворительное
75	1-ое Сусанинское	Лесная дорога, предназначенная для охраны лесов от пожаров	88 (140)	0,54	км.	Удовлетворительное
76	1-ое Судиславское	Лесная дорога, предназначенная для охраны лесов от пожаров	74 (21,27)	1,0	км.	Удовлетворительное
77	1-ое Сусанинское	Лесная дорога, предназначенная для охраны лесов от пожаров	46 (51,52)	2,9	км.	Удовлетворительное
78	1-ое Судиславское	Лесная дорога, предназначенная для охраны лесов от пожаров	11 (39)	0,3	км.	Удовлетворительное
79	1-ое Судиславское	Лесная дорога, предназначенная для охраны лесов от пожаров	10 (77)	0,6	км.	Удовлетворительное
80	1-ое Судиславское	Лесная дорога, предназначенная для охраны лесов от пожаров	9 (42)	0,7	км.	Удовлетворительное

81	1-ое Судиславское	Лесная дорога, предназначенная для охраны лесов от пожаров	6 (27)	0,5	км.	Удовлетворительное
82	1-ое Судиславское	Лесная дорога, предназначенная для охраны лесов от пожаров	5 (82)	1,0	км.	Удовлетворительное
83	Сухоруковское	Лесная дорога, предназначенная для охраны лесов от пожаров	55 (27)	0,2	км.	Удовлетворительное
84	Воронское	Лесная дорога, предназначенная для охраны лесов от пожаров	86 (81)	0,5	км.	Удовлетворительное
85	Воронское	Лесная дорога, предназначенная для охраны лесов от пожаров	85 (50)	0,5	км.	Удовлетворительное
86	Калинкинское	Лесная дорога, предназначенная для охраны лесов от пожаров	35 (53)	0,5	км.	Удовлетворительное
87	Калинкинское	Лесная дорога, предназначенная для охраны лесов от пожаров	21 (61-62)	0,4	км.	Удовлетворительное
88	Калинкинское	Лесная дорога, предназначенная для охраны лесов от пожаров	32 (54,63,64)	0,4	км.	Удовлетворительное
89	1-ое Судиславское	Лесная дорога, предназначенная для охраны лесов от пожаров	3 (3-4)	0,6	км.	Удовлетворительное

90	1-ое Судиславское	Лесная дорога, предназначенная для охраны лесов от пожаров	60 (25,36,68)	1,1	км.	Удовлетворительное
91	1-ое Судиславское	Лесная дорога, предназначенная для охраны лесов от пожаров	120 (22)	0,9	км.	Удовлетворительное
92	1-ое Судиславское	Лесная дорога, предназначенная для охраны лесов от пожаров	121 (12)	0,4	км.	Удовлетворительное
93	1-ое Судиславское	Лесная дорога, предназначенная для охраны лесов от пожаров	9 (42)	2,2	км.	Удовлетворительное
94	1-ое Судиславское	Лесная дорога, предназначенная для охраны лесов от пожаров	130 (7)	1	км.	Удовлетворительное
95	1-ое Судиславское	Лесная дорога, предназначенная для охраны лесов от пожаров	126 (9)	0,3	км.	Удовлетворительное
96	Воронское	Лесная дорога, предназначенная для охраны лесов от пожаров	83 (81)	0,5	км.	Удовлетворительное
97	2-ое Судиславское	Лесная дорога, предназначенная для охраны лесов от пожаров	244 (55)	0,3	км.	Удовлетворительное
98	2-ое Судиславское	Лесная дорога, предназначенная для охраны лесов от пожаров	144 (8,13)	0,2	км.	Удовлетворительное

99	Воронское	Лесная дорога, предназначенная для охраны лесов от пожаров	3 (31)	0,5	км.	Удовлетворительное
100	Калинкинское	Лесная дорога, предназначенная для охраны лесов от пожаров	7 (27)	0,5	км.	Удовлетворительное
101	2-ое Судиславское	Лесная дорога, предназначенная для охраны лесов от пожаров	314 (13,19)	0,3	км.	Удовлетворительное
102	1-ое Судиславское	Лесная дорога, предназначенная для охраны лесов от пожаров	71 (23,30,34,36,65,72,79)	1,7	км.	Удовлетворительное
103	2-ое Судиславское	Лесная дорога, предназначенная для охраны лесов от пожаров	322 (7)	0,4	км.	Удовлетворительное
104	2-ое Судиславское	Лесная дорога, предназначенная для охраны лесов от пожаров	330 (14)	0,1	км.	Удовлетворительное
105	2-ое Судиславское	Лесная дорога, предназначенная для охраны лесов от пожаров	49 (44)	0,5	км.	Удовлетворительное
106	1-ое Сусанинское	Лесная дорога, предназначенная для охраны лесов от пожаров	38 (28)	1,6	км.	Удовлетворительное
107	1-ое Сусанинское	Лесная дорога, предназначенная для охраны лесов от пожаров	47 (82-83)	1,3	км.	Удовлетворительное

108	1-ое Судиславское	Лесная дорога, предназначенная для охраны лесов от пожаров	116 (47)	0,5	км.	Удовлетворительное
109	1-ое Судиславское	Лесная дорога, предназначенная для охраны лесов от пожаров	117 (30,35)	0,9	км.	Удовлетворительное
110	Калинкинское	Лесная дорога, предназначенная для охраны лесов от пожаров	21 (90)	0,5	км.	Удовлетворительное
111	Воронское	Лесная дорога, предназначенная для охраны лесов от пожаров	7 (81-83)	1,06	км.	Удовлетворительное
112	1-ое Судиславское	Лесная дорога, предназначенная для охраны лесов от пожаров	28 (6-9)	1,0	км.	Удовлетворительное
113	Воронское	Лесная дорога, предназначенная для охраны лесов от пожаров	80 (20)	0,5	км.	Удовлетворительное
114	Воронское	Лесная дорога, предназначенная для охраны лесов от пожаров	85 (50)	0,5	км.	Удовлетворительное
115	2-ое Судиславское	Лесная дорога, предназначенная для охраны лесов от пожаров	271 (9,11,13,16)	1,2	км.	Удовлетворительное
116	2-ое Судиславское	Лесная дорога, предназначенная для охраны лесов от пожаров	48 (23,28,30)	1,3	км.	Удовлетворительное

117	2-ое Судиславское	Лесная дорога, предназначенная для охраны лесов от пожаров	49 (18)	0,3	км.	Удовлетворительное
118	Калинкинское	Лесная дорога, предназначенная для охраны лесов от пожаров	51 (2,7,12,18,19,20)	0,5	км.	Удовлетворительное
119	1-ое Судиславское	Лесная дорога, предназначенная для охраны лесов от пожаров	100 (7,26,45,46)	1,25	км.	Удовлетворительное
120	1-ое Судиславское	Лесная дорога, предназначенная для охраны лесов от пожаров	71 (65,72)	0,5	км.	Удовлетворительное
121	1-ое Судиславское	Лесная дорога, предназначенная для охраны лесов от пожаров	36 (8,23)	0,7	км.	Удовлетворительное
122	1-ое Судиславское	Лесная дорога, предназначенная для охраны лесов от пожаров	37 (23)	1,5	км.	Удовлетворительное
123	Воронское	Лесная дорога, предназначенная для охраны лесов от пожаров	65 (61)	0,34	км.	Удовлетворительное
124	Воронское	Лесная дорога, предназначенная для охраны лесов от пожаров	64 (49)	0,7	км.	Удовлетворительное
125	2-ое Судиславское	Лесная дорога, предназначенная для охраны лесов от пожаров	52 (1,23,24,44,49)	1,9	км.	Удовлетворительное

126	2-ое Судиславское	Лесная дорога, предназначенная для охраны лесов от пожаров	41 (22,24)	0,5	км.	Удовлетворительное
127	2-ое Сусанинское	Лесная дорога, предназначенная для охраны лесов от пожаров	63 (63)	0,3	км.	Удовлетворительное
128	2-ое Судиславское	Лесная дорога, предназначенная для охраны лесов от пожаров	146 (66)	0,35	км.	Удовлетворительное
129	Воронское	Противопожарная минерализованная полоса	34 (27)	3,0	км.	Удовлетворительное
130	Воронское	Противопожарная минерализованная полоса	8 (38)	0,8	км.	Удовлетворительное
131	Воронское	Противопожарная минерализованная полоса	10 (53,55,56,57)	2,37	км.	Удовлетворительное
132	2-ое Судиславское	Противопожарная минерализованная полоса	110 (5,6,8-10,12,13,15,18-22)	5,1	км.	Удовлетворительное
133	2-ое Судиславское	Противопожарная минерализованная полоса	89 (9,19,26)	3,7	км.	Удовлетворительное
134	2-ое Судиславское	Противопожарная минерализованная полоса	41 (7,14-18,28,29,33-35,37,38,45)	4,65	км.	Удовлетворительное

135	2-ое Судиславское	Противопожарная минерализованная полоса	49 (1-6,8,10,11,18-23,25,26,32,33,35,36,39,42,43)	9,7	км.	Удовлетворительное
136	2-ое Судиславское	Противопожарная минерализованная полоса	52 (20,22,24,29-33,35,38-43,46-48)	7,0	км.	Удовлетворительное
137	2-ое Судиславское	Противопожарная минерализованная полоса	144 (2,4,6,7,9,10,13,15,16,18,19,21,22,25,26,28,31,32,38-41,43,44,47,51)	3,95	км.	Удовлетворительное
138	2-ое Судиславское	Противопожарная минерализованная полоса	145 (2,6,7,14)	1,35	км.	Удовлетворительное
139	Сухоруковское	Противопожарная минерализованная полоса	53 (17,21,24,25)	0,98	км.	Удовлетворительное
140	Сухоруковское	Противопожарная минерализованная полоса	59 (1,5,9,11)	0,76	км.	Удовлетворительное
141	Сухоруковское	Противопожарная минерализованная полоса	60 (1-3,23,26,31,36,38,39,47)	2,06	км.	Удовлетворительное
142	2-ое Судиславское	Противопожарная минерализованная полоса	305 (2,6,7,8,10,58)	2,0	км.	Удовлетворительное
143	2-ое Судиславское	Противопожарная минерализованная полоса	313 (1,4,9,21,23)	2,0	км.	Удовлетворительное

144	2-ое Судиславское	Противопожарная минерализованная полоса	314 (1,2,4-10,13,14,16,19,25,28,29,35)	4,35	км.	Удовлетворительное
145	2-ое Судиславское	Противопожарная минерализованная полоса	315 (1,2,4,5,9,12-15,21-25,27-31)	5,72	км.	Удовлетворительное
146	2-ое Судиславское	Противопожарная минерализованная полоса	317 (8,9,11,21,25,26,30,32,34,35,40,41)	5,03	км.	Удовлетворительное
147	2-ое Судиславское	Противопожарная минерализованная полоса	65 (13,20-23,59-61)	2,3	км.	Удовлетворительное
148	2-ое Сусанинское	Противопожарная минерализованная полоса	77 (1)	0,5	км.	Удовлетворительное
149	2-ое Сусанинское	Противопожарная минерализованная полоса	43 (2,5,6,7,10,12,13,15,17,20,21,24,25,28)	7,5	км.	Удовлетворительное
150	2-ое Сусанинское	Противопожарная минерализованная полоса	44 (1,10,12,13,15-17,20)	4,5	км.	Удовлетворительное
151	2-ое Сусанинское	Противопожарная минерализованная полоса	45 (23,25,26)	3	км.	Удовлетворительное
152	2-ое Судиславское	Противопожарная минерализованная полоса	297 (34,36,37)	0,5	км.	Удовлетворительное

153	1-ое Судиславское	Противопожарная минерализованная полоса	41 (37,44)	1,15	км.	Удовлетворительное
154	1-ое Судиславское	Противопожарная минерализованная полоса	42 (41,66)	2,85	км.	Удовлетворительное
155	1-ое Судиславское	Противопожарная минерализованная полоса	51 (18,60)	2,6	км.	Удовлетворительное
156	1-ое Судиславское	Противопожарная минерализованная полоса	5 (38)	0,5	км.	Удовлетворительное
157	1-ое Судиславское	Противопожарная минерализованная полоса	8 (21,24,32)	1,3	км.	Удовлетворительное
158	1-ое Судиславское	Противопожарная минерализованная полоса	9 (43)	2	км.	Удовлетворительное
159	1-ое Судиславское	Противопожарная минерализованная полоса	10 (78,79)	2,5	км.	Удовлетворительное
160	1-ое Судиславское	Противопожарная минерализованная полоса	11 (39-41,53)	1,9	км.	Удовлетворительное
161	1-ое Судиславское	Противопожарная минерализованная полоса	12 (13,74,75)	2,4	км.	Удовлетворительное
162	1-ое Судиславское	Противопожарная минерализованная полоса	13 (8,33,62,63)	3,4	км.	Удовлетворительное

163	2-ое Судиславское	Противопожарная минерализованная полоса	260 (1-5,8-11,16-21,23-26,28-38,42,44,47,48,52,53)	16,63	км.	Удовлетворительное
164	2-ое Сусанинское	Противопожарная минерализованная полоса	202 (7,31,24,16,14,29)	2,2	км.	Удовлетворительное
165	2-ое Сусанинское	Противопожарная минерализованная полоса	58 (18-20)	0,5	км.	Удовлетворительное
166	2-ое Сусанинское	Противопожарная минерализованная полоса	59 (1,6-8,22,23,25)	1,95	км.	Удовлетворительное
167	2-ое Сусанинское	Противопожарная минерализованная полоса	61 (10)	0,7	км.	Удовлетворительное
168	2-ое Сусанинское	Противопожарная минерализованная полоса	62 (9)	0,9	км.	Удовлетворительное
169	2-ое Сусанинское	Противопожарная минерализованная полоса	63 (17,18)	1,2	км.	Удовлетворительное
170	2-ое Сусанинское	Противопожарная минерализованная полоса	77 (2,3,6,7,9,11,17-19,23,24,29)	4,45	км.	Удовлетворительное
171	1-ое Судиславское	Противопожарная минерализованная полоса	100 (90,91)	4,35	км.	Удовлетворительное

172	1-ое Судиславское	Противопожарная минерализованная полоса	101 (8,88,102,125,126)	5,9	км.	Удовлетворительное
173	1-ое Судиславское	Противопожарная минерализованная полоса	102 (3)	0,8	км.	Удовлетворительное
174	Воронское	Просека	2 (50)	1,2	км.	Удовлетворительное
175	Воронское	Просека	37 (79)	1,0	км.	Удовлетворительное
176	2-ое Судиславское	Просека	172 (30)	1,0	км.	Удовлетворительное
177	2-ое Судиславское	Просека	309 (9,19,23,24,27,31,33)	1,5	км.	Удовлетворительное
178	2-ое Судиславское	Просека	313 (4,16,19,22)	2,5	км.	Удовлетворительное
179	1-ое Сусанинское	Просека	55 (74)	1,9	км.	Удовлетворительное
180	Воронское	Просека	59 (106)	1,5	км.	Удовлетворительное
181	Воронское	Просека	61 (65)	1,6	км.	Удовлетворительное
182	1-ое Судиславское	Просека	140 (85)	1,4	км.	Удовлетворительное
183	1-ое Судиславское	Просека	115 (11)	0,9	км.	Удовлетворительное
184			116 (47)	1,0	км.	Удовлетворительное
185	1-ое Судиславское	Просека	48 (57)	1,1	км.	Удовлетворительное
186	Калинкинское	Просека	19 (84)	0,7	км.	Удовлетворительное
187	Калинкинское	Просека	21 (94)	0,4	км.	Удовлетворительное
188	Воронское	Просека	64 (50)	0,65	км.	Удовлетворительное
189	Сухоруковское	Просека	31 (20)	2,2	км.	Удовлетворительное
190	Сухоруковское	Просека	32 (36)	1,0	км.	Удовлетворительное
191	Сухоруковское	Просека	44 (44)	1,0	км.	Удовлетворительное
192	Сухоруковское	Просека	51 (55)	1,0	км.	Удовлетворительное
193	Сухоруковское	Просека	52 (46)	1,0	км.	Удовлетворительное
194	Сухоруковское	Просека	39 (19,20)	1,7	км.	Удовлетворительное
195	Калинкинское	Просека	32(81)	0,25	км.	Удовлетворительное

196	Калинкинское	Просека	10 (54)	2,1	км.	Удовлетворительное
197	2-ое Судиславское	Просека	20 (22,23,40)	0,5	км.	Удовлетворительное
198	2-ое Судиславское	Просека	66 (1)	0,5	км.	Удовлетворительное
199	2-ое Судиславское	Просека	68 (8)	0,6	км.	Удовлетворительное
200	1-ое Судиславское	Просека	5 (83)	0,5	км.	Удовлетворительное
201	1-ое Судиславское	Просека	6 (32)	1,7	км.	Удовлетворительное
202	1-ое Судиславское	Просека	9 (43)	1	км.	Удовлетворительное
203	1-ое Судиславское	Просека	10 (78)	2,1	км.	Удовлетворительное
204	1-ое Судиславское	Просека	11 (53)	0,5	км.	Удовлетворительное
205	1-ое Судиславское	Просека	12 (74)	1,1	км.	Удовлетворительное
206	1-ое Судиславское	Просека	74 (28)	1,2	км.	Удовлетворительное
207	1-ое Судиславское	Просека	75 (64)	1,7	км.	Удовлетворительное
208	1-ое Судиславское	Просека	84 (56)	2,1	км.	Удовлетворительное
209	1-ое Судиславское	Просека	36 (34)	1,2	км.	Удовлетворительное
210	1-ое Судиславское	Просека	37 (72)	2,4	км.	Удовлетворительное
211	1-ое Судиславское	Просека	100 (90)	1,6	км.	Удовлетворительное
212	1-ое Судиславское	Просека	101 (129)	1,8	км.	Удовлетворительное
213	1-ое Сусанинское	Просека	79 (48)	1,0	км.	Удовлетворительное
214	1-ое Сусанинское	Просека	80 (40)	0,8	км.	Удовлетворительное
215	1-ое Сусанинское	Просека	81 (66)	1,2	км.	Удовлетворительное
216	2-ое Сусанинское	Шлагбаум	217 (11)	1	шт.	Удовлетворительное
217	2-ое Сусанинское	Шлагбаум	63(44)	1	шт.	Удовлетворительное
218	2-ое Сусанинское	Шлагбаум	85 (28)	1	шт.	Удовлетворительное
219	2-ое Судиславское	Шлагбаум	110 (3)	1	шт.	Удовлетворительное
220	1-ое Судиславское	Шлагбаум	77 (18)	1	шт.	Удовлетворительное
221	1-ое Судиславское	Шлагбаум	28 (9)	1	шт.	Удовлетворительное
222	2-ое Судиславское	Стенд	203 (2)	1	шт.	Удовлетворительное
223	2-ое Судиславское	Стенд	251 (3)	1	шт.	Удовлетворительное
224	1-ое Судиславское	Плакат	84 (19)	1	шт.	Удовлетворительное

225	2-ое Судиславское	Плакат	243 (7)	1	шт.	Удовлетворительное
226	2-ое Судиславское	Плакат	252 (3)	1	шт.	Удовлетворительное
227	Воронское	Плакат	6 (3)	1	шт.	Удовлетворительное
228	2-ое Сусанинское	Плакат	261 (5)	1	шт.	Удовлетворительное
229	1-ое Судиславское	Плакат	37 (29)	1	шт.	Удовлетворительное
230	2-ое Судиславское	Плакат	57 (16)	1	шт.	Удовлетворительное
231	2-ое Судиславское	Плакат	313 (20)	1	шт.	Удовлетворительное
232	2-ое Судиславское	Плакат	238 (50)	1	шт.	Удовлетворительное
233	2-ое Судиславское	Плакат	49 (35)	1	шт.	Удовлетворительное
234	Сухоруковское	Плакат	51 (12)	1	шт.	Удовлетворительное
235	Калинкинское	Плакат	31 (37)	1	шт.	Удовлетворительное
236	Воронское	Плакат	85 (5)	1	шт.	Удовлетворительное
237	2-ое Судиславское	Плакат	291 (36)	1	шт.	Удовлетворительное
238	2-ое Судиславское	Плакат	180 (16)	1	шт.	Удовлетворительное
239	Воронское	Плакат	6 (47)	1	шт.	Удовлетворительное
240	1-ое Судиславское	Плакат	27 (53)	1	шт.	Удовлетворительное
241	2-ое Судиславское	Плакат	82 (17)	1	шт.	Удовлетворительное
242	2-ое Судиславское	Плакат	273 (36)	1	шт.	Удовлетворительное
243	2-ое Судиславское	Плакат	135 (1)	1	шт.	Удовлетворительное
244	2-ое Судиславское	Аншлаг	89 (29)	1	шт.	Удовлетворительное
245	1-ое Судиславское	Аншлаг	45 (8)	1	шт.	Удовлетворительное
246	2-ое Судиславское	Аншлаг	54 (2)	1	шт.	Удовлетворительное
247	2-ое Судиславское	Аншлаг	48 (23)	1	шт.	Удовлетворительное
248	2-ое Судиславское	Аншлаг	305 (6)	1	шт.	Удовлетворительное
249	2-ое Судиславское	Аншлаг	306 (18)	1	шт.	Удовлетворительное
250	Калинкинское	Аншлаг	32 (29)	1	шт.	Удовлетворительное
251	2-ое Судиславское	Аншлаг	200 (7)	1	шт.	Удовлетворительное
252	2-ое Судиславское	Аншлаг	200 (33)	1	шт.	Удовлетворительное
253	2-ое Судиславское	Аншлаг	237 (20)	1	шт.	Удовлетворительное

254	2-ое Судиславское	Аншлаг	53 (37)	1	шт.	Удовлетворительное
255	Сухоруковское	Аншлаг	67 (60)	1	шт.	Удовлетворительное
256	2-ое Сусанинское	Аншлаг	198 (3)	1	шт.	Удовлетворительное
257	Калинкинское	Аншлаг	31 (58)	1	шт.	Удовлетворительное
258	2-ое Судиславское	Аншлаг	297 (38)	1	шт.	Удовлетворительное
259	Воронское	Аншлаг	6 (47)	1	шт.	Удовлетворительное
260	1-ое Судиславское	Аншлаг	27 (53)	1	шт.	Удовлетворительное
261	2-ое Судиславское	Аншлаг	82 (17)	1	шт.	Удовлетворительное
262	2-ое Судиславское	Аншлаг	273 (36)	1	шт.	Удовлетворительное
263	2-ое Судиславское	Аншлаг	133 (17)	1	шт.	Удовлетворительное
264	2-ое Судиславское	Зона отдыха граждан	297 (3)	1	шт.	Удовлетворительное
265	Воронское	Зона отдыха граждан	85 (5)	1	шт.	Удовлетворительное
266	Калинкинское	Зона отдыха граждан	31 (58)	1	шт.	Удовлетворительное
267	Сухоруковское	Зона отдыха граждан	67 (60)	1	шт.	Удовлетворительное
268	2-ое Сусанинское	Зона отдыха граждан	198 (3)	1	шт.	Удовлетворительное
269	2-ое Судиславское	Зона отдыха граждан	238 (50)	1	шт.	Удовлетворительное
270	Калинкинское	Зона отдыха граждан	58 (10)	1	шт.	Удовлетворительное
271	Калинкинское	Зона отдыха граждан	32 (29)	1	шт.	Удовлетворительное

II. Проектируемые меры противопожарного обустройства лесов с учетом затрат на их выполнение

2.1. Создание, содержание и эксплуатация лесных дорог, предназначенных для охраны лесов от пожаров

Создание лесной дороги, предназначенной для охраны лесов от пожаров, заключается в прорубке трассы лесной дороги, предназначенной для охраны лесов от пожаров (далее - дорога), от кустарника и деревьев бензопилой, заготовка лежней для настила, их укладка с закреплением полотна дороги, укладка в ямы кряжей и кустарника на заболоченных участках, планировка полотна дороги трактором. Ширина земельного полотна дороги не менее 4,5 м, ширина проезжей части дороги не менее 3 м, ширина обочин дороги не менее 0,75 м. Дорога должна обеспечивать свободный проезд лесопожарной техники и иных видов автотранспорта, для перевозки противопожарных грузов и оборудования.

Реконструкция лесной дороги, предназначенной для охраны лесов от пожаров заключается в расчистке трассы лесной дороги, предназначенной для охраны лесов от пожаров (далее - дорога), от кустарника и нависших деревьев с соблюдением параметров дороги, заложенных при ее строительстве, шириной земельного полотна дороги не менее 4,5 м, шириной проезжей части дороги не менее 3 м, шириной обочин дороги не менее 0,75 м. Дорога должна обеспечивать свободный проезд лесопожарной техники и иных видов автотранспорта для

перевозки противопожарных грузов и оборудования.

Критерии качества и оценки мероприятий определены следующими нормативно-правовыми актами: 1) Приказ Рослесхоза от 06.05.2022 N 556 "Об утверждении Регламента организации и проведения мероприятий по государственной инвентаризации лесов центральным аппаратом Рослесхоза, территориальными органами Рослесхоза и подведомственными Рослесхозу организациями"; 2) Приказ Минприроды России от 01.12.2020 № 993 "Об утверждении Правил заготовки древесины и особенностей заготовки древесины в лесничествах, указанных в статье 23 Лесного кодекса Российской Федерации"; 3) Приказ Минприроды России от 17.01.2022 № 23 "Об утверждении видов лесосечных работ, порядка и последовательности их выполнения, формы технологической карты лесосечных работ, формы акта заключительного осмотра лесосеки и порядка заключительного осмотра лесосеки".

2.2. Создание, содержание и эксплуатация посадочных площадок для самолетов и вертолетов, используемых в целях проведения авиационных работ по охране лесов от пожаров

В связи с тем, что на территории лесничества отсутствуют площадки для самолетов и вертолетов, используемых в целях проведения авиационных работ по охране лесов от пожаров, находящиеся в ведении Учреждений лесного хозяйства, мероприятия по их созданию, содержанию и эксплуатации не планируются.

2.3. Прокладка просек, противопожарных разрывов, устройство противопожарных минерализованных полос

В соответствии с приказом Рослесхоза от 27.04.2012 №174 «Об утверждении Нормативов противопожарного обустройства лесов» и документами лесного планирования Костромской области (Лесной план Костромской области, лесохозяйственные регламенты лесничеств, проекты освоения лесов арендаторов лесных участков) (далее - документы лесного планирования) не предусмотрены мероприятия по прокладке просек, противопожарных разрывов.

Устройство противопожарной минерализованной полосы проводится двухотвальным плугом или иным почвообрабатывающим орудием шириной 1,4 м., глубиной до минерального слоя почвы. На сухих почвах прокладывается две полосы с расстоянием между ними 5-10 м. Критерии качества и оценки мероприятия определены Приказом Рослесхоза от 06.05.2022 N 556 "Об утверждении Регламента организации и проведения мероприятий по государственной инвентаризации лесов центральным аппаратом Рослесхоза, территориальными органами Рослесхоза и подведомственными Рослесхозу организациями".

2.4. Создание, содержание и эксплуатация пожарных наблюдательных пунктов (вышек, мачт, павильонов и других наблюдательных пунктов), пунктов сосредоточения противопожарного инвентаря

Создание, содержание и эксплуатация пожарных наблюдательных пунктов (вышек, мачт, павильонов и других наблюдательных пунктов) на территории лесничества обеспечивается ОГБУ «Костромская база охраны лесов». Камер видеонаблюдения не установлено.

Создание, содержание и эксплуатация пунктов сосредоточения противопожарного инвентаря на территории лесничества обеспечивается лицами, использующими леса. Комплектование силами и средствами пожаротушения пунктов сосредоточения противопожарного инвентаря обеспечивается лицами, использующими леса, в соответствии с приказом Минприроды России от 28.03.2014 N 161 "Об утверждении видов

средств предупреждения и тушения лесных пожаров, нормативов обеспеченности данными средствами лиц, использующих леса, норм наличия средств предупреждения и тушения лесных пожаров при использовании лесов".

2.5. Устройство пожарных водоемов и подъездов к источникам противопожарного водоснабжения

Устройство пожарных водоемов и подъездов к источникам противопожарного водоснабжения проводится путем устройства подъездов к естественным водоисточникам в виде оборудования специальных площадок размером 12 x 12 метров, путем расчистки от валежной древесины, камней, с созданием противооткатного упора, для забора воды пожарными автоцистернами и мотопомпами, а в необходимых случаях, также в углублении или создании запруд. Критерии качества и оценки мероприятия определены Приказом Рослесхоза от 06.05.2022 N 556 "Об утверждении Регламента организации и проведения мероприятий по государственной инвентаризации лесов центральным аппаратом Рослесхоза, территориальными органами Рослесхоза и подведомственными Рослесхозу организациями".

2.6. Проведение работ по гидромелиорации земель

В соответствии с приказом Рослесхоза от 27.04.2012 №174 «Об утверждении Нормативов противопожарного обустройства лесов» и документами лесного планирования не предусмотрены работы по гидромелиорации земель для южно-таежного района европейской части Российской Федерации.

2.7. Снижение природной пожарной опасности лесов путем регулирования породного состава лесных насаждений

В соответствии с приказом Рослесхоза от 27.04.2012 №174 «Об утверждении Нормативов противопожарного обустройства лесов» и документами лесного планирования не предусмотрены работы по снижению природной пожарной опасности лесов путем регулирования породного состава лесных насаждений.

2.8. Проведение профилактических контролируемых противопожарных выжиганий хвороста, лесной подстилки, сухой травы и других лесных горючих материалов, включая информацию об их территориальном размещении, площадных объемах, а также о мероприятиях по обеспечению безопасности выжиганий

В соответствии с приказом Рослесхоза от 27.04.2012 №174 «Об утверждении Нормативов противопожарного обустройства лесов» и документами лесного планирования не предусмотрены работы по проведению профилактических контролируемых противопожарных выжиганий хвороста, лесной подстилки, сухой травы и других лесных горючих материалов для южно-таежного района европейской части Российской Федерации.

2.9. Прочистка просек, прочистка противопожарных минерализованных полос и их обновление

Прочистка просек проводится путем сохранения и приведения в соответствующее состояние параметров просеки (разрыва), созданных при ее прокладке, путем освобождения от лесной растительности прямолинейной полосы шириной 10-100 метра, с целью создания препятствия для остановки распространения возможных лесных пожаров.

Прочистка противопожарных минерализованных полос проводится путем прочистки и обновления противопожарной минерализованной полосы шириной 1,4 м., глубиной до минерального слоя почвы.

Критерии качества и оценки мероприятий определены следующими нормативно-правовыми актами: 1) Приказ Рослесхоза от 06.05.2022 N 556 "Об утверждении Регламента организации и проведения мероприятий по государственной инвентаризации лесов центральным аппаратом Рослесхоза, территориальными органами Рослесхоза и подведомственными Рослесхозу организациями"; 2) Приказ Минприроды России от 01.12.2020 № 993 "Об утверждении Правил заготовки древесины и особенностей заготовки древесины в лесничествах, указанных в статье 23 Лесного кодекса Российской Федерации"; 3) от 17.01.2022 № 23 "Об утверждении видов лесосечных работ, порядка и последовательности их выполнения, формы технологической карты лесосечных работ, формы акта заключительного осмотра лесосеки и порядка заключительного осмотра лесосеки".

2.10. Эксплуатация пожарных водоемов и подъездов к источникам водоснабжения

В соответствии документами лесного планирования не предусмотрены работы по эксплуатации пожарных водоемов и подъездов к источникам водоснабжения. В случае естественного разрушения пожарного водоема и подъезда к источнику водоснабжения, данное мероприятие вновь планируется.

2.11. Благоустройство зон отдыха граждан, пребывающих в лесах в соответствии со статьей 11 Лесного кодекса Российской Федерации

Благоустройство зон отдыха граждан, пребывающих в лесах в соответствии со статьей 11 Лесного кодекса Российской Федерации, проводится путем расчистки площадки для зоны отдыха от кустарника, подроста и валежа, устройства места для разведения костра, места для сбора мусора, устройства противопожарной минерализованной полосы вокруг площадки для разведения костра, противопожарного аншлага, изготовления из круглого леса лавочек, путем распиловки 2-х бревен (длиной 3 м и диаметром 24 см) пополам с установкой на поперечные кряжи с закреплением гвоздями (возможны другие варианты исполнения). Критерии качества и оценки мероприятия определены Приказом Рослесхоза от 06.05.2022 N 556 "Об утверждении Регламента организации и проведения мероприятий по государственной инвентаризации лесов центральным аппаратом Рослесхоза, территориальными органами Рослесхоза и подведомственными Рослесхозу организациями".

2.12. Установка и эксплуатация шлагбаумов, устройство преград, обеспечивающих ограничение пребывания граждан в лесах в целях обеспечения пожарной безопасности

Установка шлагбаумов, устройство преград, обеспечивающих ограничение пребывания граждан в лесах в целях обеспечения пожарной безопасности проводится путем изготовления из леса круглого ошкуренного диаметром 100 мм, бруса или доски сечением 100x50 мм или из металлических труб диаметром 50 мм. Высота шлагбаума над уровнем земли должна быть 1 метр. Длина шлагбаума должна обеспечить перекрытие проезжей части в достаточной степени для недопущения проезда транспортных средств, а при открытом варианте беспрепятственный проезд транспортных средств. Стойки шлагбаума заглубляются в землю на 0,8 м. К стойкам шлагбаума крепится горизонтальная перекладина способом, обеспечивающим надежное ее крепление, поднятие и закрытие на навесной замок. Запирание шлагбаума производится путем фиксации перекладины в горизонтальном положении с помощью навесного замка (замок запирается через проушины, через

цепь или иной способ обеспечивающий надежное закрытие шлагбаума). К горизонтальной перекладине крепится знак размером 300×600 мм с надписью «проезд запрещен». Знак может быть выполнен из ДВП, фанеры или оцинкованного железа. Знак окрашивается водостойкой белой краской и наносится через трафарет надпись черного цвета (возможно закрепление на знак самоклеящейся пленки, баннера с установленным изображением). Горизонтальная перекладина шлагбаума окрашивается краской с чередованием полос красного и белого цветов. Полосы на перекладине чередуются относительно продольной оси под углом 90 градусов. Стойки окрашиваются водостойкой краской белого либо красного цвета.

Эксплуатация шлагбаумов, устройство преград, обеспечивающих ограничение пребывания граждан в лесах в целях обеспечения пожарной безопасности, проводится путем приведения в соответствующее состояние параметров шлагбаумов, установленных при их изготовлении.

2.13. Создание и содержание противопожарных заслонов и устройство лиственных опушек

В соответствии с приказом Рослесхоза от 27.04.2012 №174 «Об утверждении Нормативов противопожарного обустройства лесов» и документами лесного планирования не предусмотрены работы по созданию и содержанию противопожарных заслонов и устройству лиственных опушек для южно-таежного района европейской части Российской Федерации.

2.14. Установка и размещение стендов и других знаков и указателей, содержащих информацию о мерах пожарной безопасности в лесах

Мероприятия по установке и размещению стендов и других знаков и указателей, содержащих информацию о мерах пожарной безопасности в лесах, проводятся в виде установки и размещению стендов, аншлагов и плакатов.

Установка и размещение стендов, содержащих информацию о мерах пожарной безопасности в лесах, проводится путем установления стендов на землях лесного фонда вдоль дорог областного, федерального значения и других общественных местах, размером 2х3 метра. Нижняя часть стенда должна располагаться от уровня земли на высоте 1,2 метра. Стойки и каркас стенда изготавливаются из металлических частей. Стойки изготавливают из стальной трубы (круглого или квадратного сечения) размерами 50×3,5 мм. Количество стоек – 3. Стойки заглубляются в землю в ямы глубиной 0,8 м, в дальнейшем ямы заливаются песчано-цементным раствором, либо утрамбовываются смесью земли с битым кирпичом или камнями. Каркас стенда изготавливается из металлических частей (уголка, трубы или иного профиля). Каркас стенда крепится путем сварки или болтовыми соединениями к стойкам. Каркас должен обеспечивать надежное крепление стенда к вертикальным стойкам. К металлическому каркасу стенда приваривается или крепится на саморезы лист (листы) оцинкованной стали (толщиной 0,55 мм) или прикрепляется на саморезы лист сотового поликарбоната (толщиной 0,8 см), на которые наносится самоклеющаяся пленка либо крепится баннер с соответствующим целевому назначению стенда тематическим изображением. Тематическое изображение стенда согласуется с ОГКУ лесничеством, подведомственным департаменту лесного хозяйства Костромской области, на территории которого устанавливается стенд.

Размещение стендов, содержащих информацию о мерах пожарной безопасности в лесах проводится путем восстановления или полной замены тематического изображения стендов, сохранение и приведение в соответствующее состояние параметров стендов, установленных при их изготовлении.

Установка и размещение аншлагов, содержащих информацию о мерах пожарной безопасности в лесах, проводится путем установки на землях лесного фонда аншлагов, размером 1х1,5 метра. Стойки аншлага заглубляются в землю на 0,8 метра и на эту глубину утрамбовываются смесью земли с битым кирпичом или камнями. Количество стоек – 2. Нижняя часть аншлага должна располагаться от уровня земли на высоте 1,2 метра. Стойки изготавливаются из ошкуренного бревна диаметром в верхнем отрубе 12 см, либо из бруса сечением 10х10 см. Каркас изготавливается из деревянных частей (брус, доска). Каркас должен обеспечивать надежное крепление аншлага к вертикальным стойкам. К деревянному каркасу крепится на саморезы лист фанеры, оцинкованного железа, поликарбоната, на который наносится, либо крепится изображение, соответствующее целевому назначению аншлага (самокляющаяся пленка, баннер, нанесение изображения краской или др.). Тематическое изображение аншлага согласуется с ОГКУ лесничеством, подведомственным департаменту лесного хозяйства Костромской области, на территории которого устанавливается аншлаг.

Установка и размещение плакатов, содержащих информацию о мерах пожарной безопасности в лесах, проводится путем установки знаков и указателей, несущих информацию о фактической горимости лесов, классах пожарной опасности по условиям погоды, о запрете или ограничении посещения гражданами лесов, или въезда в них транспортных средств, устанавливаются на дорогах, ведущих в леса, размером 0,5х1 метр (далее – плакат). Стойки плаката заглубляются в землю на 0,8 метра и на эту глубину утрамбовываются смесью земли с битым кирпичом или камнями. Количество стоек – 2. Нижняя часть плаката должна располагаться от уровня земли на высоте 1,2 метра. Стойки изготавливаются из ошкуренного бревна диаметром в верхнем отрубе 12 см, либо из бруса сечением 10х10 см. Каркас изготавливается из деревянных частей (пиломатериалов) 25х50мм. Каркас должен обеспечивать надежное крепление плаката к вертикальным стойкам. К деревянному каркасу крепится на саморезы лист фанеры или оцинкованного железа на который наносится, либо крепится изображение, соответствующее целевому назначению плаката (самокляющаяся пленка, баннер, нанесение изображения краской или др.). Тематическое изображение плаката согласуется с ОГКУ лесничеством, подведомственным департаменту лесного хозяйства Костромской области, на территории которого устанавливается плакат.

Размещение плакатов, содержащих информацию о мерах пожарной безопасности в лесах проводится путем восстановления или полной замены тематического изображения плакатов, сохранение и приведение в соответствующее состояние параметров плакатов, установленных при их изготовлении.

Проектируемые меры противопожарного обустройства лесов, с учетом затрат на их выполнение на территории лесничества представлены в таблице 2.1.

Таблица 2.1

№ П П	Период действия плана, год	Лесные дороги, предназначенные для охраны лесов от пожаров	прокладка просек, противопожарных разрывов, устройство противопожарных минерализованных полос)	создание, содержание и эксплуатация пожарных наблюдательных пунктов (выше к, мачт, павильонов и других наблюдательных пунктов), пунктов сосредоточения противо	устройство пожарных водоемов и подъездов к источникам противопожарного водоснабжения	проведение работ по гидромелиорации земель)	снижение природной пожарной опасности лесов путем регулярного порядка состава лесных насаждений	проведение профилактических контролируемых противопожарных выжиганий хвороста, лесной подстилки, сухой травы и других лесных горючих материалов, включая информацию об их	прочистка просек, прочистка противопожарных минерализованных полос и их обновление	эксплуатация пожарных водоемов и подъездов к источникам водоснабжения)	благоустройство зон отдыха граждан, пребывающих в лесах в соответствии со статьей 11 Лесного кодекса Российской Федерации)	установка и эксплуатация шлагбаумов, устройство преград, обеспечение ограничения пребывания граждан в лесах в целях обеспечения пожарной безопасности	создание и содержание противопожарных заслонов и устройство лиственных опушечек)	установка и размещение стендов и других знаков и указателей, содержащих информацию о мерах пожарной безопасности в лесах
-------------	-------------------------------------	--	---	---	--	--	---	--	---	--	---	---	--	--

										вопож арного инвен таря						террит ориал ьном разме щении , площа дных объем ах, а также о мероп рияти ях по обеспе чению безопа сности выжиг аний)															
А	1	2	3	4	5	6	7	8	9	10	11	12	13	14	15	16	17	18	19	20	21	22	23	24	25	26	27	28	29	30	31
		Со зд ан ие , к м	Т ы с р у б л е й	Со дер жа ние , к м	Т ы с р у б л е й	Эк с п лу ата ция, к м	Т ы с р у б л е й	к м	Т ы с р у б л е й	ш т.	Т ы с р у б л е й	ш т.	Т ы с р у б л е й	г а	Т ы с р у б л е й	г а	Т ы с р у б л е й	г а	Т ы с р у б л е й	к м	Т ы с р у б л е й	ш т	Т ы с р у б л е й	ш т	Т ы с р у б л е й	ш т	Т ы с р у б л е й	г а	Т ы с р у б л е й	ш т.	Т ы с. р у б л е й
1	20	1,	6	3,3	5			4,	6,4			7,	70,							10	75			2,	7,	6,	11			3	7

	24	90	7,80	0	8,00			80	0	0	40						0,20	,40		00	80	00	,50			60	2,00
2	2025	1,90	67,80	3,30	58,00			4,80	6,40		7,00	70,40					100,20	75,40		2,00	7,80	6,00	11,50			360	72,00
3	2026	1,90	67,80	3,30	58,00			4,80	6,40		7,00	70,40					100,20	75,40		2,00	7,80	6,00	11,50			360	72,00
4	2027	1,90	67,80	3,30	58,00			4,80	6,40		7,00	70,40					100,20	75,40		2,00	7,80	6,00	11,50			360	72,00
5	2028	1,90	67,80	3,30	58,00			4,80	6,40		7,00	70,40					100,20	75,40		2,00	7,80	6,00	11,50			360	72,00

2.15. Объем и пообъектное распределение проектируемых мер в разрезе лесничеств с указанием квартала, выдела представлено в таблице 2.2.

таблица 2.2

№ П П	П е р и о д е й с т в и я п л а н а	Н а и м е н о в а н и е у ч а с т к о в о г л о л е с н и ч е с т в а	Лесные дороги, предназначенные для охраны лесов от пожаров	Прокладка просек, противопожарных разрывов, устройство противопожарных минерализованных полос)	Устройство пожарных водоемов и подъездов к источникам противопожарного водоснабжения	очистка просек, очистка противопожарных минерализованных полос и их обновление	бла гоу стро йст во зон отд ыха гра жда н, пре быв аю щих в леса х в соот ветс тви и со стат ьей 11 Лес ног о код екса Росс ийс кой Фед ера ции	устано вка и эксплу атация шлагба умов, устрой ство прегра д, обеспе чиваю щих ограни чение пребыв ания гражда н в лесах в целях обеспе чения пожар ной безопас ности	установка и размещение стендов и других знаков и указателей, содержащих информацию о мерах пожарной безопасности в лесах
-------------	--	---	--	---	--	--	--	---	--

2	2024	2-ое С у с а н и н с к о е			0,30	кв.63 (выд.63)			0,50	кв.202 (выд.31), кв.59 (выд.1)		2,00	кв.53 (выд.10), кв.63 (выд.44)	1240	кв.58 (выд.18-20), кв.59 (выд.1,6-8,22,23,25), кв.61 (выд.10), кв.62 (выд.9), кв.63 (выд.17,18), кв.77 (выд.1-3,6,7,9,11,17- 19,23,29,34), кв.202 (выд.7,14,16,24,29,31)				2	кв.198 (выд.15,20)
3	2024	1-ое С у с а н и н с к о е																		

4	2024	Воронское	0,50	кв.86 (выд.51)	0,50	кв.86 (выд.51)	0,70	кв.93 (выд.16), кв.95 (выд.39), кв.101 (выд.2,12)	3,00	кв.34 (выд.27)	3	кв.6 (выд.52), кв.68 (выд.3), кв.85 (выд.17)
5	2024	Калининское	0,10	кв.299 (выд.7)					2,20	кв.32 (выд.1,2,6,29,30,33,43-45,50,54,77)		

6	2024	1-ое полугодие	130	кв.5 (выд.44,64,66)	1,90	кв.23 (выд.32), кв.69 (выд.14,15,19), кв.11 (выд.39-41)	1,90	кв.12 (выд.49,74)	3,00	кв.28 (выд.9), кв.71 (выд.64), кв.77 (выд.18)	20,50	кв.5 (выд.33,46,55,66), кв.8 (выд.10,17,21), кв.9 (выд.23,30,32), кв.10 (выд.32,39,41), кв.11 (выд.31,32,34,39,40,42), кв.12 (выд.10,16,21,22,35,49,52), кв.13 (32,33,35), кв.38 (выд.21,27), кв.39 (выд.4), кв.42 (выд.66), кв.43 (выд.39), кв.45 (выд.47)	1,00	кв.84 (выд.3), кв.71 (выд.72)	2,00	кв.84 (выд.3), кв.71 (выд.72)	8	кв.9 (выд.32), кв.13 (выд.46), кв.27 (выд.48), кв.64 (выд.42), кв.71 (выд.72), кв.78 (выд.13), кв.79 (выд.3), кв.82 (выд.6)
---	------	----------------	-----	---------------------	------	---	------	-------------------	------	---	-------	---	------	-------------------------------	------	-------------------------------	---	---

7	2024	2-ое Суд иское	0,60	кв.283 (выд.52)	1,50	кв.110 (выд.10)	2,00	кв.110 (выд.3), кв.217 (выд.11)	57,10	кв.49 (выд.1-6,8,10,11,18-23,25,26,32,33,35,36,39,42,43), кв.52 (выд.20,22,24,29-35,38,39,40-43,46-48), кв.65 (выд.13,20-23,59-61), кв.89 (выд.9,19), кв.110 (выд.5,6,8-13,15,18-22), кв.144 (выд.2,4,6,7,9,10,13,15,16,18,19,21,22,25,26,28,31,32,38-41,43,44,47,51), кв.145 (выд.2,6,7), кв.182 (выд.20), кв.260 (выд.1-5,8-11,16-21,23-26,28-35), кв.292 (выд.15), кв.314 (выд.1-10,13,14,16,19,25,28,29,35), кв.317 (выд.8,9,11,21,25,26,30,32,34,35,39,40,41)	1,00	кв.89 (выд.16), кв.152 (выд.5), кв.299 (выд.4), кв.314 (выд.24)	2,00	кв.65 (выд.48), кв.66 (выд.10), кв.82 (выд.14), кв.89 (выд.1,29), кв.95 (выд.1), кв.152 (выд.1), кв.173 выд.(1), кв.177 (выд.1), кв.183 (выд.15), кв.186 (выд.4), кв.200 (выд.7,33), кв.260 (выд.7), кв.299 (выд.7), кв.306 (выд.4), кв.313 (выд.16), кв.314 (выд.13), кв.315 (выд.24)
---	------	----------------	------	-----------------	------	-----------------	------	---------------------------------	-------	--	------	---	------	--

8	2025	С у х о р у к о в е к о е	0,10	КВ.92 (30,32)	0,10	КВ.92 (86)	0,20	КВ.60 (31)	1,00	КВ.60 (28)	5,70	КВ.31(20); КВ.59(1,5,9,11); КВ.53(17,21,24,25); КВ.60(1-3,23,26,31,36,38,39,47); КВ.38(46)	1,00	К В . 7 3 (3 9)	1,00	КВ.60(42)	4	КВ.62(59);КВ.67(60);КВ.51 (12);КВ.62(59)
---	------	---	------	------------------	------	---------------	------	---------------	------	---------------	------	---	------	---	------	-----------	---	---

9	2025	2-е С у с а н н ск ое	0,04	КВ.199(12)	0,37	КВ.202(47); КВ.63(63)	0,50	КВ.198(23); КВ.58(10);	1,00	КВ.57(1)	2600	КВ.198(12-14; 18,19,22);КВ.58(18-20);КВ.59(1,6-8,22,23,25);КВ.61(10); КВ.62(9);КВ.63(17,18);КВ.77(6,7,2,17-19,11,3,9,23);КВ.45(25,26,23);КВ.44(20,16,15,12,17,10,13,1);КВ.43(28,25,24,21,20,17,15,7,6,5,2,10,12,13)	1	КВ.198(3)
10	2025	1-е С у с а н н	0,15	КВ.30(25)							300	КВ.55(2); КВ.56(1)		

11	2025	Воронское	1,40	КВ.80(39); КВ.72(25,28,39)	2,30	КВ.80(54); КВ.36(111); КВ.84(84); КВ.49(57)		0,10	КВ.77(41)	1,00	КВ.48(69)	2,60	КВ.76(47); КВ.86(83);	1,00	КВ.85(17)	1,00	КВ.15(31)	5	КВ.84(58);КВ.103(18);КВ.85(17);КВ.84(30);КВ.97(5)
12	2025	Калининское	0,22	КВ.76(27)	0,30	КВ.50(66)						2,90	КВ.31(74);					6	КВ.32(1);КВ.31(58);КВ.10(56);КВ58(10);КВ.31(57);КВ.32(29)

1 3	2 0 2 5	1- е С у д и сл ав ск ое						1 , 7 0	КВ.64 (64); КВ.70 (66);	2 , 0 0	КВ.37 (68); КВ.1\92	1 , 1 0	КВ.101(8,125,126,2,4);КВ.102(3);КВ.100(2,5,1,3 2,37,56,39,78,85);КВ.51(87);КВ.42(41,66);КВ.4 4(82);КВ.14(50)				3 , 0 0	КВ.4 8(1); КВ.6 4(42) ;КВ.9 (32)	1 1	КВ.78(20);КВ.64(42);КВ.63 (25);КВ.37(69);КВ.19(20); КВ.45(8);КВ.42(9);КВ.72(1 5);КВ.99(1);КВ.98(16);КВ. 82(10)
--------	------------------	---	--	--	--	--	--	------------------	----------------------------------	------------------	---------------------------	------------------	--	--	--	--	------------------	---	--------	--

15	2026	С у х о п у к о в с к о е	0,10	КВ.92 (33)	0,10	КВ.9 2(86)	0,20	КВ.60 (31)	1,00	КВ.51 (12)	5,70	КВ.32(36);КВ.38(46);КВ.92(88,87,36,93);КВ.93(66);КВ.94(24,26,30)	1,00	КВ.9 2(1)
----	------	---	------	---------------	------	---------------	------	---------------	------	---------------	------	--	------	--------------

16	2026	2-е С у с а н и н с к о е	0,04	КВ.19 9(12)	0,37	КВ.1 99(2 0);КВ .63(6 3)	0,50	КВ.19 8(28) ;КВ.5 8(10)	1,00	КВ.63 (44)	2600	КВ.198(26-28);КВ.58(18-20);КВ.59(1,6- 8,22,23,25);КВ.61(10); КВ.62(9);КВ.63(17,18);КВ.77(6,7,2,17- 19,11,3,9,23);КВ.45(23,25,26);КВ.44(1,10,12,13 ,15-17,20);КВ.43(2,5- 7,10,12,13,15,17,20,21,24,25,28)
17	2026	1-е С у с а н и н	0,15	КВ.30 (25)			0,50	КВ.19 8(28) ;КВ.5 8(10)			300	КВ.22(65,67)

1	2	2-е С	0	КВ.26 (1);КВ.297(34);КВ.171(17);КВ.306(4)	0,03	КВ.172(12)	2	КВ.292(15);КВ.305(6-8,58,2,1)	2	КВ.110(72);КВ.179(33)	4070	КВ.239(38,21,36,35,58);КВ.238(51,59);КВ.260(1-5,8-11,16-21,23-26,28-38,42,44,48,47,52,53);КВ.292(4,5);КВ.171(38);КВ.306(25,20,13,4,18,19);КВ.28(17-19,4-7,1,2);КВ.26(9,4,1);КВ.24(30);КВ.314(7,14,13,15,28,29,25)	1,00	КВ.297(36)	15	КВ.28(19)4КВ.297(44);КВ.306(20,16);КВ.80(13);КВ.24(24);КВ.66(17);КВ.297(43);КВ.171(16);КВ.308(8,13);КВ.260(52);КВ.253(8);КВ.171(16);КВ.26(9)
---	---	-------	---	---	------	------------	---	-------------------------------	---	-----------------------	------	---	------	------------	----	--

20	2026	Воронское	0,10	КВ.80(40)	0,70	КВ.49(57); КВ.80(54); КВ.44(90)													2,50	КВ.34(27)	7	КВ.84(30);КВ.97(5);КВ.49(52);КВ.80(13);КВ.115(290); КВ.40(16);КВ.85(5)			
21	2026	Калининское																	3,20	КВ.1(8);КВ.31(74)		КВ.32(16);КВ.34(15);КВ.1(14);КВ.35(8)			
22	2027	Сухопутское	0,10	КВ.92(33)	0,10	КВ.92(86)				0,20	КВ.59(11)								5,70	КВ.30(32);КВ.38(46,39);КВ.59(1,5,9,11); КВ.53(17,21,24,25); КВ.60(1-3,23,26,31,36,38,39,47)		1,00	КВ.55(18)	1	КВ.62(59)

23	2027	2-е С у с а н и н с к о е	0,04	КВ.199(16)	0,40	КВ.199(20);КВ.63(31)	0,40	КВ.58(7,18)	1,00	КВ.85(28)	1,10	КВ.198(12-14,18,19,22);КВ.58(18-20);КВ.59(1,6-8,22,23,25);КВ.61(10);КВ.62(9);КВ.63(17,18);КВ.77(6,7,2,17-19,11,3,9,23)	1,00	КВ.85(28)
24	2027	1-е С у с а н и н с к о е	0,15	КВ.30(25)										

2	0	2	0	2-е Судиславское	0,50	КВ.85(60,62)	0,40	КВ.45(23);КВ.307(1)	4,20	КВ.12(8,24,14,16-20,22,12);КВ.309(1,5-11,13)	2,00	КВ.110(22);КВ.45(26)	54,10	КВ.85(57-61,39,43);КВ.65(21,61,22,60,20);КВ.315(1,2,4,5,9,12-15,21-25,27-31);КВ.260(1-5,8-11,16-21,23-26,28-38,42,44,48,47,52,53);КВ.239(1,7,15,21,20,58,5,48,53,44);КВ.171(23,27);КВ.305(6-8,58,2,1);КВ.276(6,7,12,15,19,21,35,24,26-29);КВ.277(1-11,15-17,37-40);КВ.314(7,14,13,15,28,29,25,16,33);КВ.317(30,41,34,39,3032,40,35);КВ.89(26,29,31,30,20,9,24,19,43)	2,00	КВ.292(15);КВ.299(4)	17	КВ.291(34);КВ.310(17);КВ.308(18);КВ.313(4);КВ.95(2)4КВ.308(13);КВ.80(13);КВ.292(15);КВ.171(2);КВ.308(8);КВ.244(2);КВ.180(16);КВ.66(10);КВ.11(81);КВ.297(38);КВ.291(8);КВ.110(92)
---	---	---	---	------------------	------	--------------	------	---------------------	------	--	------	----------------------	-------	--	------	----------------------	----	--

27	2027	Воронское		0,70	КВ.73(53)					3,80	КВ.2(50)	1,00	КВ.73(49)	4	КВ.49(52);КВ.97(5);КВ.73(49);КВ.6(3)
28	2027	Калининское								2,9	КВ.34(43)	1	КВ.32(16)	3	КВ.35(8);КВ.31(57);КВ.45(2);
29	2028	Суховерховское	0,1	КВ.92(33)	0,1	КВ.92(86)		0,2	КВ.59(12)	3,8	КВ.92(88,87,36,93,94,24,26,30)				

32	2028	1-е Суд иславское	1	КВ.113(25,18);кв.68(23,28);кв.60(57)	0,63	КВ.47(48,49)					3	КВ30(2);кв.1(66);кв.8(24)	14	КВ.45(67,47,46,48);кв.51(87);кв.44(45,82);кв.14(50);кв.17(3,10,24)			3	КВ.4(1);КВ.122(6);КВ.9(32)	8	КВ.19(20);кв.4(1);кв.51(1);кв.103(15);кв.78(20);кв.51(86);кв.56(1);кв.46(9)
33	2028	Воронское			2,2	КВ.70(98)					1	КВ.48(69)	4	КВ.103(24);кв.104(31)			1	КВ.115(31)	6	КВ.103(18);кв.84(30,58);кв.49(52);кв.70(10);кв.39(27)
34	2028	Калинское	0,22	КВ.50(5)									4,1	КВ.1(18);кв.19(83);кв.19(83)		2	КВ.1(16,1,14)	4	КВ.1(16,1,14);кв.31(37)	

ГРАФИЧЕСКАЯ ЧАСТЬ
плана противопожарного обустройства лесов на
территории лесничества

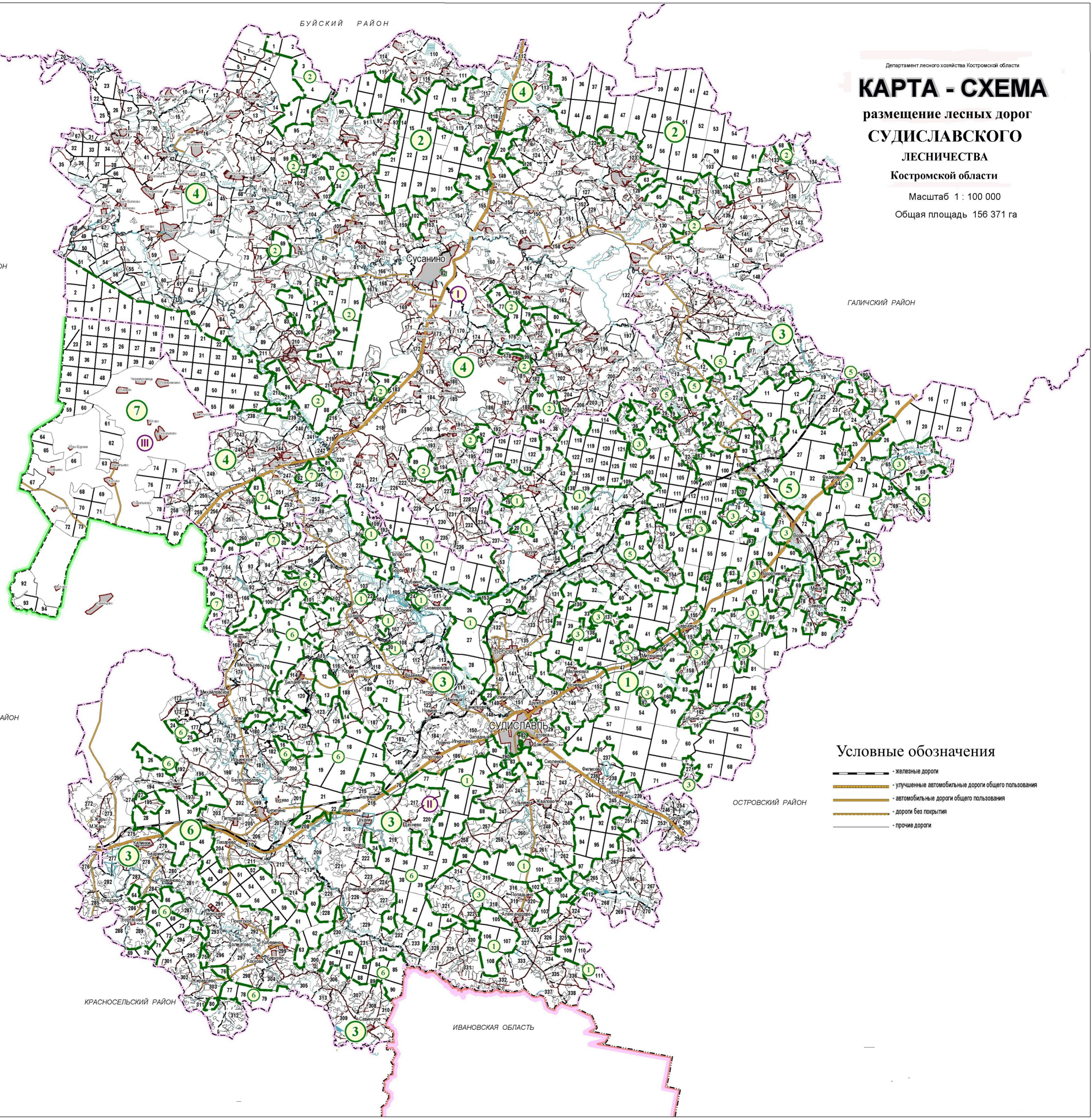
Департамент лесного хозяйства Костромской области

КАРТА - СХЕМА

размещение лесных дорог
СУДИСЛАВСКОГО
ЛЕСНИЧЕСТВА
Костромской области

Масштаб 1 : 100 000

Общая площадь 156 371 га



Условные обозначения

- железные дороги
- улучшенные автомобильные дороги общего пользования
- автомобильные дороги общего пользования
- дороги без покрытия
- прочие дороги

Департамент лесного хозяйства Костромской области

КАРТА - СХЕМА

СУДИСЛАВСКОГО

ЛЕСНИЧЕСТВА

Костромской области

Лесопожарного зонирования

лесничества

Масштаб 1 : 100 000

Общая площадь 156 371 га

КОСТРОМСКОЙ РАЙОН

БУЙСКИЙ РАЙОН

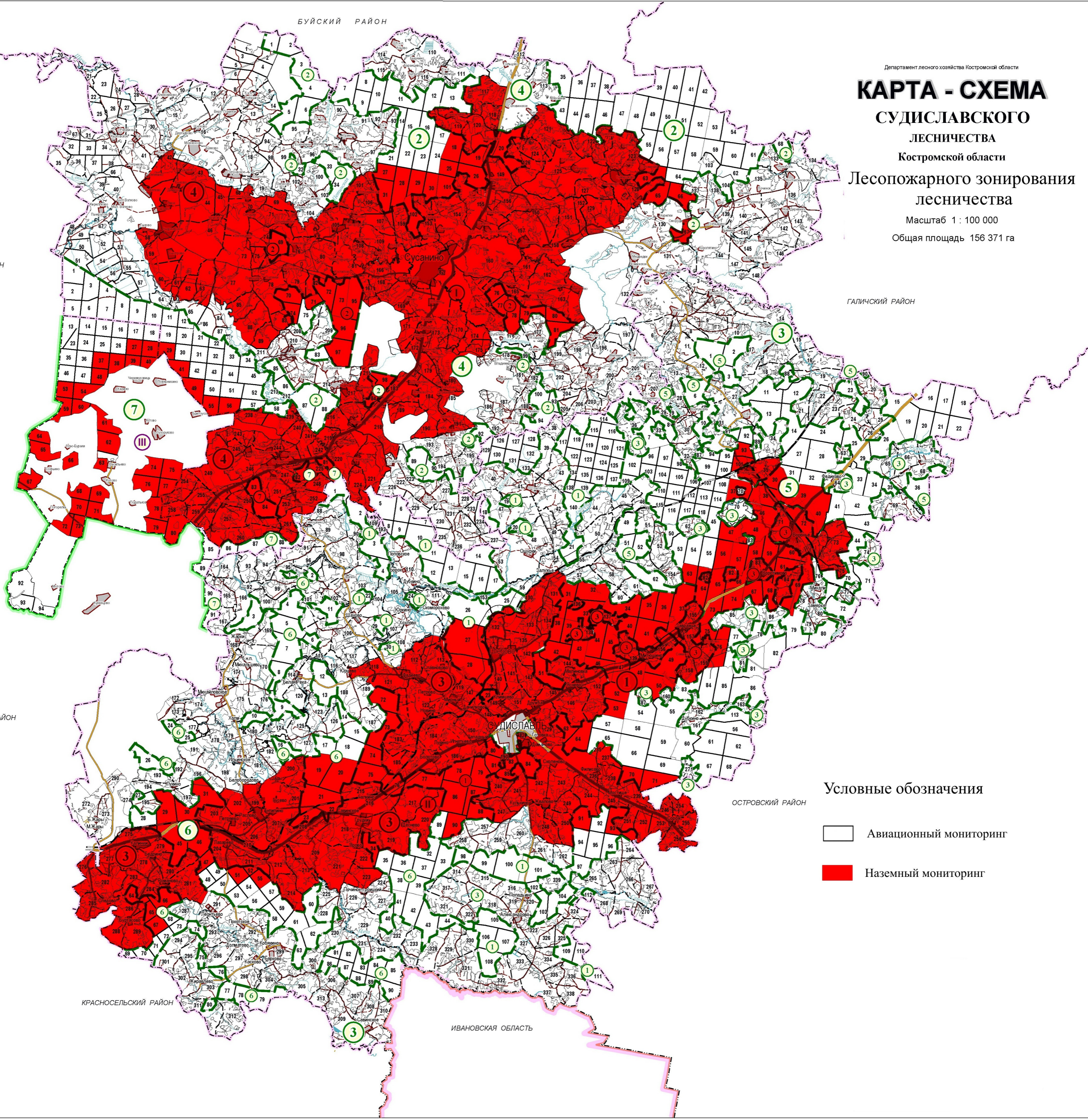
ГАЛИЧСКИЙ РАЙОН

КОСТРОМСКОЙ РАЙОН

ОСТРОВСКИЙ РАЙОН

КРАСНОСЕЛЬСКИЙ РАЙОН

ИВАНОВСКАЯ ОБЛАСТЬ



Условные обозначения

□ Авиационный мониторинг

■ Наземный мониторинг

Департамент лесного хозяйства Костромской области

КАРТА - СХЕМА

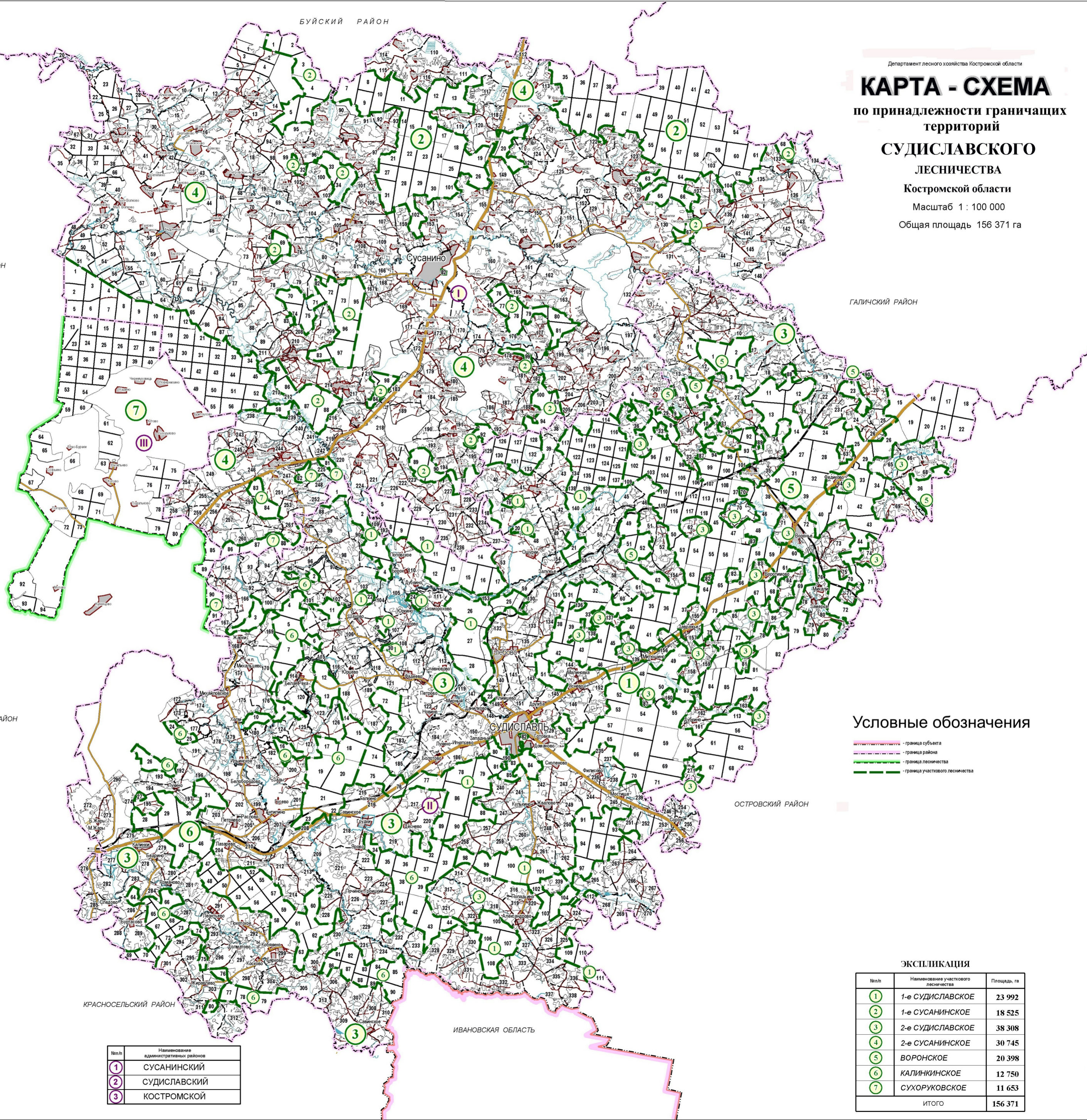
по принадлежности граничащих территорий

СУДИСЛАВСКОГО ЛЕСНИЧЕСТВА

Костромской области

Масштаб 1 : 100 000

Общая площадь 156 371 га



Условные обозначения

- граница субъекта
- граница района
- граница лесничества
- граница участкового лесничества

ЭКСПЛИКАЦИЯ

№п/п	Наименование участкового лесничества	Площадь, га
1	1-е СУДИСЛАВСКОЕ	23 992
2	1-е СУСАНИНСКОЕ	18 525
3	2-е СУДИСЛАВСКОЕ	38 308
4	2-е СУСАНИНСКОЕ	30 745
5	ВОРОНСКОЕ	20 398
6	КАЛИНИНСКОЕ	12 750
7	СУХОРУКОВСКОЕ	11 653
ИТОГО		156 371

№п/п	Наименование административных районов
1	СУСАНИНСКИЙ
2	СУДИСЛАВСКИЙ
3	КОСТРОМСКОЙ

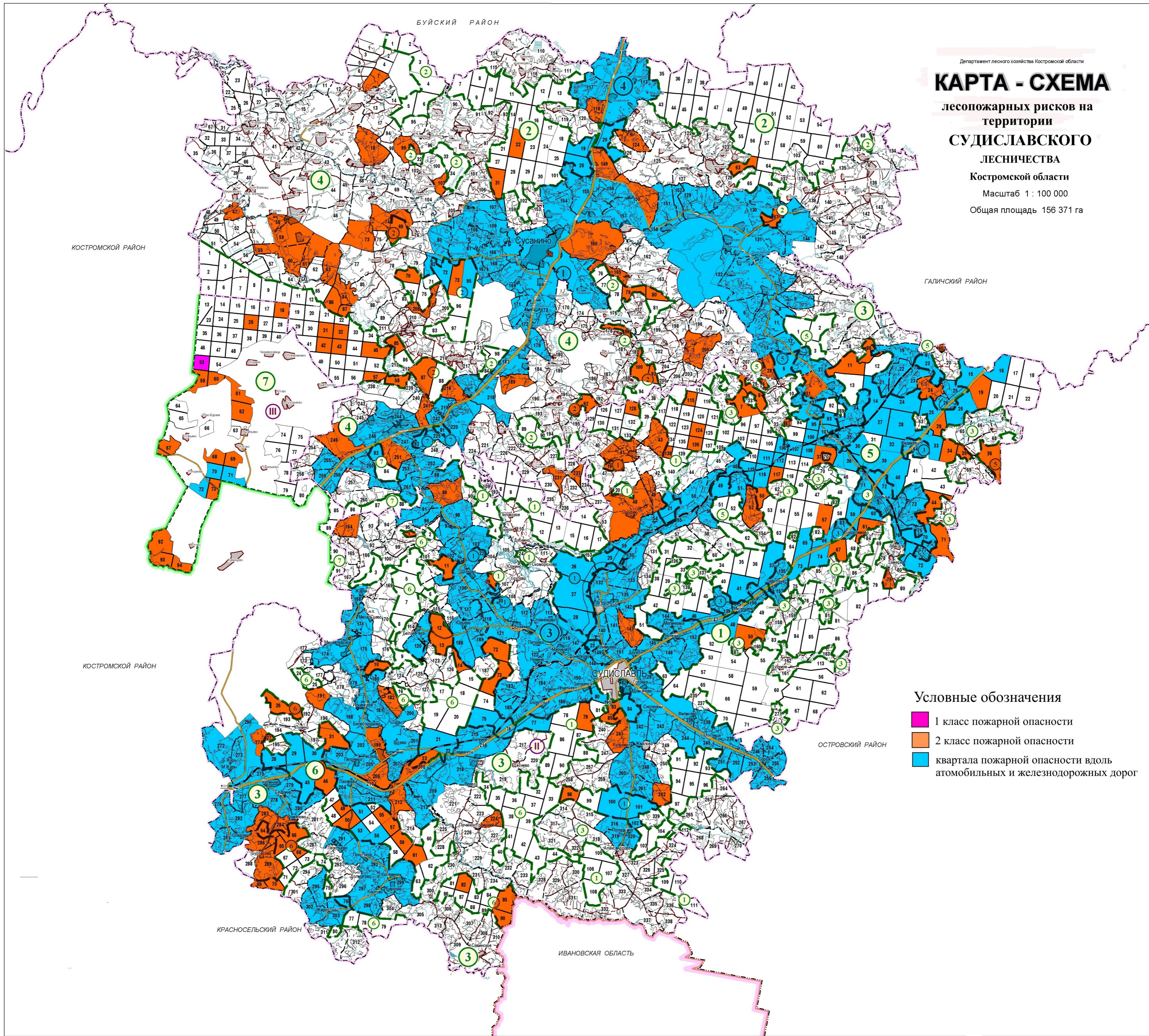
КАРТА - СХЕМА

лесопожарных рисков на территории
СУДИСЛАВСКОГО
ЛЕСНИЧЕСТВА

Костромской области

Масштаб 1 : 100 000

Общая площадь 156 371 га



Департамент лесного хозяйства Костромской области

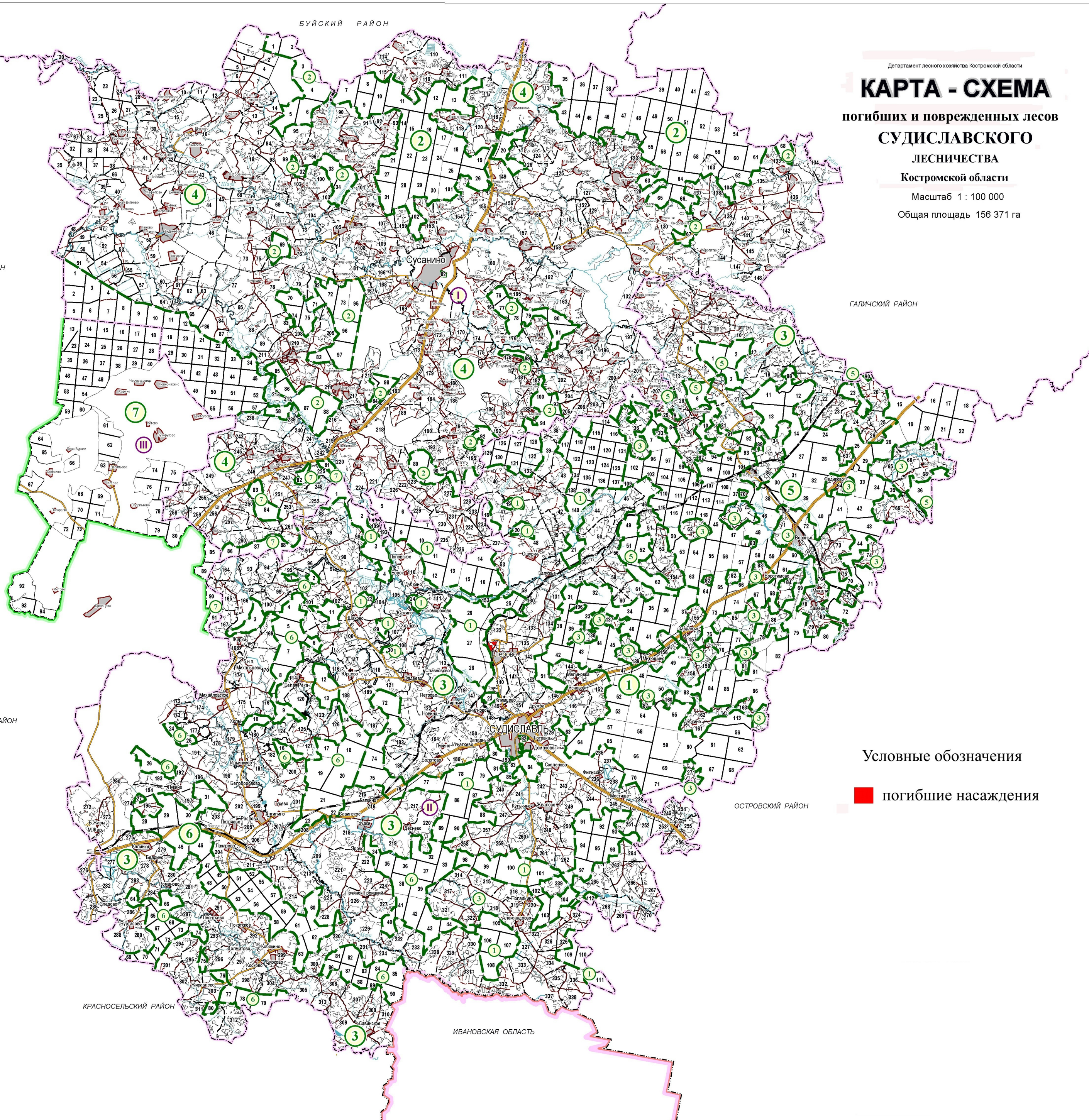
КАРТА - СХЕМА

погибших и поврежденных лесов
СУДИСЛАВСКОГО
ЛЕСНИЧЕСТВА

Костромской области

Масштаб 1 : 100 000

Общая площадь 156 371 га



Условные обозначения

■ погибшие насаждения

Департамент лесного хозяйства Костромской области

КАРТА - СХЕМА

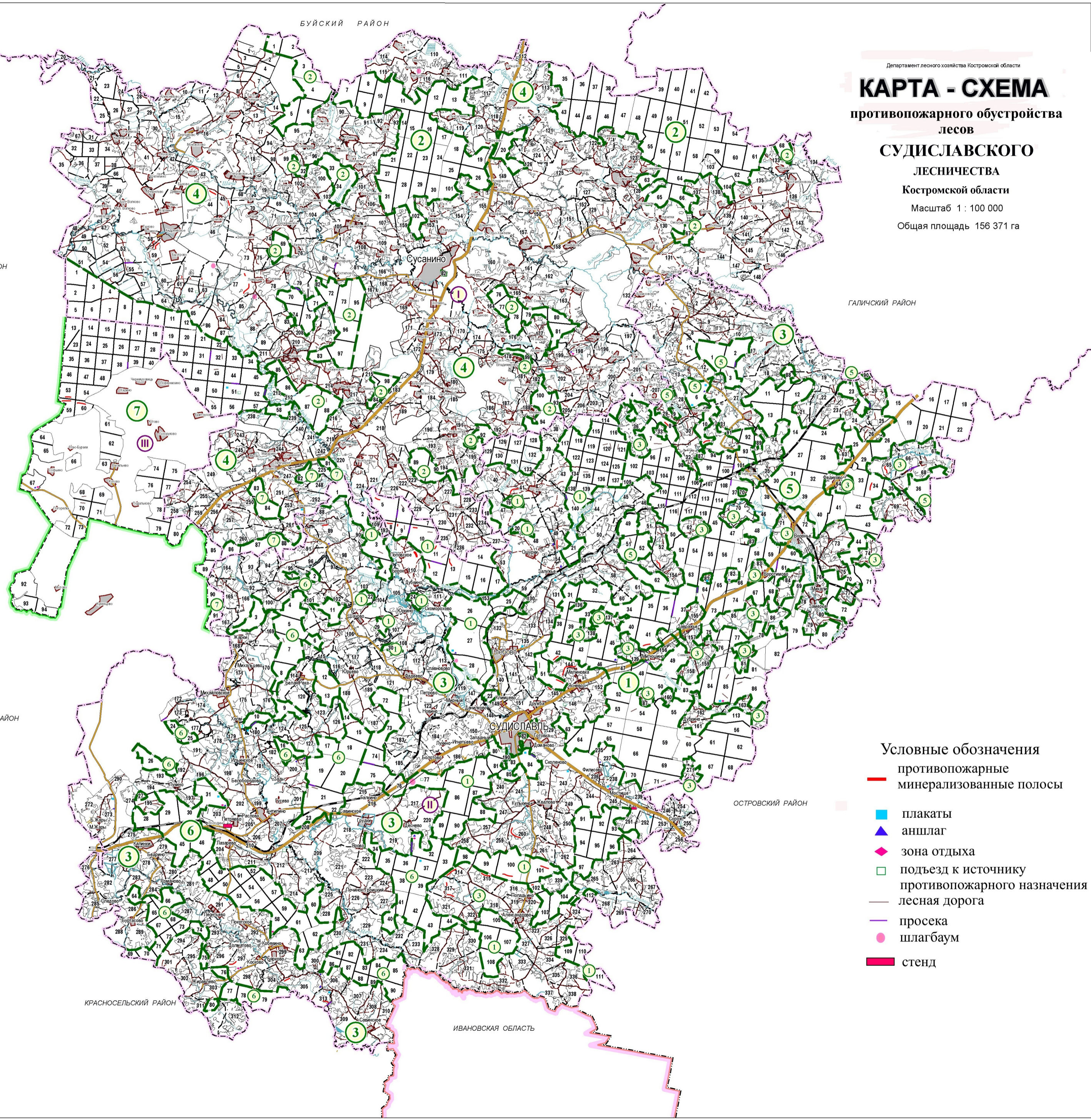
противопожарного обустройства
лесов

СУДИСЛАВСКОГО
ЛЕСНИЧЕСТВА

Костромской области

Масштаб 1 : 100 000

Общая площадь 156 371 га



БУЙСКИЙ РАЙОН

Департамент лесного хозяйства Костромской области

КАРТА - СХЕМА

природной пожарной опасности лесов

СУДИСЛАВСКОГО ЛЕСНИЧЕСТВА

Костромской области

Масштаб 1 : 100 000

Общая площадь 156 371 га

КОСТРОМСКОЙ РАЙОН

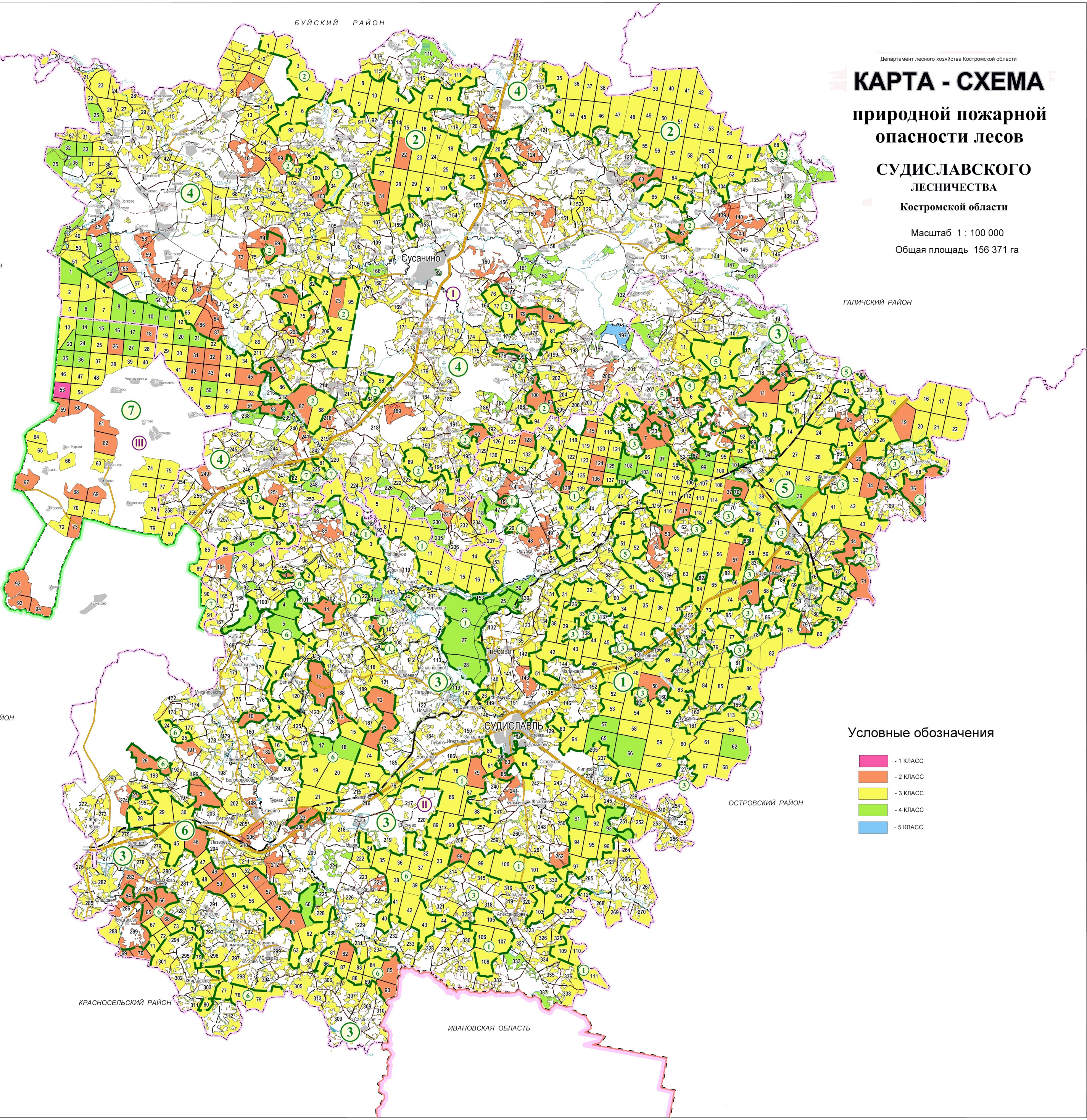
ГАЛИЧСКИЙ РАЙОН

КОСТРОМСКОЙ РАЙОН

ОСТРОВСКИЙ РАЙОН

КРАСНОСЕЛЬСКИЙ РАЙОН

ИВАНОВСКАЯ ОБЛАСТЬ



Условные обозначения

- 1 КЛАСС
- 2 КЛАСС
- 3 КЛАСС
- 4 КЛАСС
- 5 КЛАСС