

УТВЕРЖДАЮ

Директор департамента лесного
хозяйства Костромской области

(должность)

Д.П. Никулин

(Фамилия, имя, отчество)



ДОКУМЕНТ ПОДПИСАН
ЭЛЕКТРОННОЙ ПОДПИСЬЮ

СВЕДЕНИЯ О СЕРТИФИКАТЕ ЭП

Сертификат: b8b4bc1f1ac4a0fe7077149797fa6345

Владелец: **Никулин Дмитрий Петрович**

Действителен с 15.02.2023 до 10.05.2024

№ 9 от 22.04.2024

Дата

ПЛАН

противопожарного обустройства лесов на территории

Мантуровского лесничества

(наименование лесничества)

на период с "01" 01 2024 г. по "31" 12 2028 г.

г. Мантурово
2024 г.

I. Краткая характеристика лесничества

1.1. Информация о лесорастительных зонах и лесных районах, лесистости

В соответствии с лесорастительным районированием, утверждённым приказом МПР России от 18.08.2014 г № 367 все леса Мантуровского лесничества отнесены к таёжной зоне лесов, южно-таёжному району европейской части Российской Федерации, а по схеме лесорастительных районов, составленной «Центрально-Европейской лесной опытной станцией» для Костромской области, лесничество относится к району сосновых лесов Унженской низменности.

Лесистость Мантуровского лесничества составляет – 80,8%

Общая площадь лесов и ее распределение по целевому назначению, преобладающим породам, группам возраста

Общая площадь Мантуровского лесничества составляет – 215450 га.

Леса, расположенные на землях лесного фонда Мантуровского лесничества по целевому назначению, подразделяются:

- защитные леса – 56824 га (26,4 %);
- эксплуатационные леса – 158626 га (73,6 %).

Категории защитных лесов распределены в следующем соотношении:

а) Леса, расположенные в водоохранных зонах – 23055 га (10,7% или 40,6% от площади защитных лесов);

а) Леса, выполняющие функции защиты природных и иных объектов – 11867 га (5,5% или 20,9% от площади защитных лесов), в том числе:

- Леса, расположенные в защитных полосах лесов – 6816 га (3,2% / 12,0%);
- Леса, расположенные в зеленых зонах – 5051 га (2,3% / 8,9%).

б) Ценные леса – 21902 га (10,2% / 38,5%), в том числе:

- Запретные полосы лесов, расположенные вдоль водных объектов – 20722 га (9,6% / 36,4%);

- Нерестоохраняемые полосы лесов – 1180 га (0,6% / 2,1%).

На территории Мантуровского лесничества преобладают хвойные леса занимают площадь 107273 га (52%). мягколиственные леса - 98741 га (48%). По группам возраста преобладают молодняки 73266 га (36%), средневозрастные занимают площадь 67526 га (33%), приспевающие - 28573,2 га (18%), спелые лесные насаждений - 21634 га (10%), перестойные - 21207,5 га (3%).

По лесопожарному зонированию Мантуровское лесничество разделено на 2 зоны:

- зона наземного обнаружения и наземного тушения – 39014 га.
- зона авиационного обнаружения и наземного тушения – 176436 га.

Информация о делении лесничества по участковым лесничествам

Мантуровское лесничество имеет в составе 7 участковых лесничеств (таблица 1.1.1).

Таблица 1.1.1.

Распределение территории Мантуровского лесничества по участковым лесничествам

№№ п.п.	Наименование участковых лесничеств	Общая площадь, га
1.	1-е Мантуровское	26843
2.	2-е Мантуровское, всего:	37337
	в том числе:	-
	- СПК «Звезда»	2460
	- колхоз «Заречье»	3836
	- СПК «Восток»	4487
	- СПК «Подвигашихинское»	3541
	- СПК «Сокол»	2129
	- МУСП «Победа»	4114
	- СПК «Нива»	4447
	- СПК «Свобода»	2318
	- СПК «Луч»	10005
3.	Вочеровское	26053
4.	Карьковское	31965
5.	Октябрьское	34392
6.	Угорское	35135
7.	Ухтубужское	23725
Всего по лесничеству		215450

Распределение лесов по классам природной пожарной опасности, характеристика пожароопасного сезона (начало, окончание, продолжительность), виды лесных пожаров, их динамика, сезонные особенности, информация о динамике площадей, пройденных лесными пожарами, площадей погибших насаждений, о причинах возникновения лесных пожаров, об угрозе распространения лесных пожаров (низкая, средняя, высокая)

Средняя степень природной пожарной опасности лесов Мантуровского лесничества определена с использованием данных о распределении кварталов по классам пожарной опасности (таблица 1.1.2.).

В качестве основы для определения степени природной пожарной опасности лесного фонда лесничества была использована классификация природной пожарной опасности лесов, утвержденная приказом Рослесхоза от 05 июля 2011 года № 287 «Об утверждении классификации природной пожарной опасности лесов и классификации пожарной опасности в лесах в зависимости от условий погоды».

Степень природной пожарной опасности лесничества – средняя и характеризуется классом – 2,8. Полученный показатель свидетельствует о вероятности возникновения низовых пожаров в период весенне-летнего пожарного максимума.

В насаждениях I-III классов, их площадь 139199 га (64,6 %), возможны низовые пожары в течение всего сезона, а при высокой пожарной опасности погоды, в периоды пожарных максимумов, низовые пожары могут переходить в верховые.

Потенциальная (природная) пожарная опасность и фактическая горимость лесов зависит от многих факторов: породного состава и состояния насаждений, типа лесорастительных условий, развития транспортной сети, посещаемости лесов населением, противопожарного обустройства территории и многих других.

Пожароопасный сезон устанавливается со дня схода снежного покрова до установления устойчивой дождливой осенней погоды или образования снежного покрова.

На территории Костромской области среднестатистические данные начала и окончания пожароопасного сезона - 15 апреля и 15 октября, средняя продолжительность пожароопасного сезона составляет 183 дня.

Сезонными особенностями возникновения лесных пожаров являются:

1. Наиболее пожароопасным является весенний период от момента схода снегового покрова до появления обильной травяной растительности (май-июнь). Этот период характерен малой относительной влажностью воздуха, обилием солнечных дней.

2. В летний период влажность воздуха и почвенного покрова повышается. Обильная травяная растительность и листва на кустарниках и деревьях служат хорошим препятствием на пути распространения огня. Условия для возникновения лесных пожаров ухудшаются.

3. В конце вегетационного периода (конец августа - сентябрь) условия вновь способствуют возникновению загораний, так как происходит отмирание и высыхание травянистой растительности, опадение листвы. Также увеличивается рекреационная нагрузка на леса - возрастает количество посещающих леса в целях заготовки грибов, ягод, ведения рыбалки, охоты и др. Количество пожаров увеличивается.

Информация о лесорастительных зонах и лесных районах, лесистости, об общей площади лесов и ее распределении по целевому назначению, преобладающим породам, группам возраста, информация о делении по участковым лесничествам, распределении лесов по типам леса в разрезе участковых лесничеств, информация о лесопожарном зонировании, распределении площади лесов по классам природной пожарной опасности, виды лесных пожаров, их динамика, информация о динамике площадей, пройденных лесными пожарами, площадей погибших насаждений, информация о причинах возникновения лесных пожаров, информация об угрозе распространения пожаров (низкая, средняя, высокая) представлена в таблице 1.1.2.

Характеристика Мантуровского лесничества

№ п	Наименование участка лесничества	Лесорастительная зона и лесной район	Лесистость, %	Площадь												Тип леса	Информация о лесопожарном зонировании											
				земель лесного фонда всего	Целевое назначение лесов			По преобладающим породам			Группам возраста																	
					Защитные	Эксплуатационные	Резервные	Хвойные	Твердолиственные	Мяголиственные	Молодняки	Средневозрастные	Приспевающие	Спелые	Перестойные													
А	1	2	3	4	5	6	7	8	9	10	11	12	13	14	15	16	17											
1	1-е Мантуровское	Таежная лесорастительная зона, южно-таежный лесной район европейской части РФ	80,8	26 843	7230,0	19613,0		107273,0	101,0	98741,0	73266,0	67526,0	37777,0	21634,0	5912,0	Сбр	зона наземного обнаружения и наземного тушения - 6789 га											
																											зона авиационного обнаружения и наземного тушения - 20054 га	
2	Вочеровское			26 053	7097,0	18956,0																					Сбр	зона наземного обнаружения и наземного тушения - 9350 га
3	Карьковское			31 965	7359,0	24606,0										Сбр	зона наземного обнаружения и наземного тушения - 1808 га											
																		зона авиационного обнаружения и наземного тушения - 30157 га										
4	Октябрьское			34 392	4281,0	30111,0										Ечср	зона наземного обнаружения и наземного тушения - 4830 га											
																		зона авиационного обнаружения и наземного тушения - 29562 га										

5	Угорское	Таежная лесорастительная зона, южно-таежный лесной район европейской части РФ	80,8	35 135	6181,0	28954,0											Сбр	зона наземного обнаружения и наземного тушения - 35135 га	
6	Ухтубужское			23 725	7518,0	16207,0												Ечеп	зона наземного обнаружения и наземного тушения - 5651 га
																		Ечеп	зона авиационного обнаружения и наземного тушения - 18074 га
7	2-е Мантуровское			37 337	17158,0	20179,0											Ечеп	зона наземного обнаружения и наземного тушения - 10586 га	
				215 450	56 824	158 626			107273,0	101,0	98741,0	73266,0	67526,0	37777,0	21634,0	5912,0			

Продолжение таблицы 1.1.2.

№ пп	Наименование участка лесничества	распределении площади лесов по классам природной пожарной опасности					Лесные пожары					Динамика площадей пройденной лесными пожарами, га			Динамика площадей погибших насаждений			Информация об угрозе распространения лесных пожаров		
		I	II	III	IV	V	Виды	Количество лесных пожаров (динамика)			Основные причины возникновения	2021	2022	2023	2021	2022	2023	низкая	средняя	высокая
								2021	2022	2023										
A	1	18	19	20	21	22	23	24	25	26	27	28	29	30	31	32	33	34	35	36
1	1-е Мантуровское	1803	5888,2	12901,8	6250		низовой устойчивый	1			природный фактор					50		6250	12901,8	7691,2
2	Вочеровское	3218	1331	12833	8525	146	низовой устойчивый		1		природный фактор		0,8					146	21358	4549
3	Карьковское	3283	3523,2	15443,8	9715		низовой устойчивый	1			природный фактор	0,1					64,7	9715	15443,8	6806,2

4	Октябрьское	-	449	11026	22917		низовой устойчивый	1	1		природный фактор	4	9,8					22917	11026	449
5	Угорское	19811	3709	6366	5249		низовой устойчивый	4			природный фактор	65			25			5249	6366	23520
6	Ухтубужское	734	1552	7236	14203													14203	7236	2286
7	2-е Мантуровское	18496	1730	7865	7505	1741												1741	15370	20226
		47345	18182,4	73671,6	74364	1887		7	2			69,1	10,6		75	64,7		60221	89701,6	65527,4

1.2. Информация о лесных участках, предоставленных в пользование

На территории Мантуровского лесничества в пользование предоставлены лесные участки по 21 договору аренды лесных участков, в том числе по 17 договорам с целью заготовки древесины и осуществление научно-исследовательской деятельности, образовательной деятельности 1, сфера охотничьего хозяйства 1, строительство, реконструкция, эксплуатация линейных объектов 2.

Площадь арендованных лесных участков составляет 203803,85га (94,6 % от общей площади лесничества), в том числе 193428,97 га – для заготовки древесины.

В соответствии с договорами аренды лесопользователи проводят профилактические противопожарные мероприятия и принимают участие в тушении пожаров, возникающих на переданных в аренду лесных участках.

Информация о лесных участках, предоставленных в пользование, - характеристика лесохозяйственной деятельности на лесных участках, предоставленных в пользование (с указанием их местоположения), включая охрану лесов от пожаров, планируемые направления и объемы развития на срок действия плана представлена в таблице 1.2.1.

Таблица 1.2.1.

Информация о лесных участках, предоставленных в пользование, - характеристика лесохозяйственной деятельности на лесных участках, предоставленных в пользование (с указанием их местоположения), включая охрану лесов от пожаров, планируемые направления и объемы развития на срок действия плана

№ п/п	Наименование участкового лесничества	Наименование лесопользователя	Местоположение (квартал, выдел)	Площадь лесного участка, га	Вид использования лесов	Лесные дороги, предназначенные для охраны лесов от пожаров											
						Созданы, км	Содержание, км	км	шт	шт	га	га	км	шт	шт	шт	шт
А	1	2	3	4	5	6	7	8	9	10	11	12	13	14	15	16	17
1	2-е Мантуровское СПК "Луч"	ООО "ГаличЛес"	кв. 40,42,43,45-50,54,60-71,78,82, 83,86,87,94-97	2 771,0	Заготовка древесины	1,53	1,62	1,9	1	0			50,1	19	8	3	26
	2-е Мантуровское СПК "Звезда"		кв. 1-21,23,24	2 325,0													

			ч.15, 16-19, ч.20, ч.21, 22,ч.23, ч.24, 25,ч.26,ч.27, ч.28,29-40), часть кв. 52 (выд. ч.1,2, ч.3,4-44)															
	Ухтубужское		кв. 4-7,12,14,15, 18,20-22,25,26, 30,32,34-40	3 892,0														
ИТОГО:				56594,47		1,53	1,62	1,9	1				50,1	19	8	3	26	
2	Вочеровское	ООО "Зил-Лес"	кв. 25-28,30-34, 40-42,48-51,56-59, 64-67,71-75,79-83, 86-90,92-96,99-102,104-114, 117-121	14 568,0	Заготов ка древеси ны	0,3	0,41	0,6	1	6			14,6		3	1	6	
	1-е Мантуровское		17,18,24,25,31,32,38,39,40,46, 47,48,55,56	2 956,0														
ИТОГО:				17524,0		0,3	0,41	0,6	1	6			14,6		3	1	6	
3	Ухтубужское	ООО "СВИСС КРОНО"	56-58,63,68-70,75-78,83-89,90-92,107,111	4 514,0	Заготов ка древеси ны	1,1	1,39	1,82	1	2			47,6		1	2	21	
	Октябрьское		87,89,93-95,99 (выд.1-9, ч.10, ч.11,15-17, ч.18, ч.24,25,27,28, ч.29,33-43),100	1 415,2														
	Вочеровское		21,22 (выд.1-39, 41-57), 39,47,54, 55,62,63,69, 70, 77,78,85,91	2 558,3														
	1-е Мантуровское		13-16,20-23,26-30,33-37,41-45, 49-54,57,58,65, 66,73,74,81,82	7 298,0														
	Карьковское		1-20,24-29,31-43, 57-61,64-68, 71-77, 80-85,89-95, 99-105, 109-117,120-147	26 021,0														
	Угорское		18-22,33-36,47-50,61-63,74-76, 88,89,102,103,117,118,131,132 ,144,145,157,158,169,179,180, 189,194,195,199-209	10 827,0														
	2-е Мантуровское (СПК "Луч")		2-16,21,22,26-31,72,84,85,88-93	3 445,0														
ИТОГО:				56078,5		1,1	1,39	1,82	1	2	0	0	47,6	0	1	2	21	
4	Ухтубужское	ООО "СВИСС КРОНО Леспром"	1,2,3,8,11,13,16,19,23,28,29,33, 41-55,59-62,64-67, 72,73,74,79-82	8 921,00	Заготов ка древеси ны	0,5	0,7	1,1	1	1			27,6	1	1	2	9	
	Вочеровское		1-6,9,10,13,16, 17, 20,23,24	3 031,00														
	Октябрьское		8,9,10,14,15,17,19,23,24,25,26, 27,31,34,35,38,40,41,47,48,53, 54,55,60,61,62,64,66,67,68,73, 74,75,81,82,92,97,98,102,103,1 04,106,107,108,109,112,113,11	19 011,0														

			4,115,116,118-125,127-150														
	1-е Мантуровское		1,2,3,4,5,6,7,8,9,10,11	2 264,0													
ИТОГО:				33 227,0		0,5	0,7	1,1	1	1			27,6	1	1	2	9
5	1-е Мантуровское	"Базис-44"	61,62,69,70,71,77-80,85-88,91-96,99-104,108-114,117-128	9 816,0	Заготов ка древеси ны	0,2	0,3	0,3	1	1			8,1	1	1	2	4
ИТОГО:				9 816,0		0,2	0,3	0,3	1	1			8,1	1	1	2	4
6	Вочеровское	ООО "Кедр" 819*	7,11	432,0	Заготов ка древеси ны	0,2	0,3	2	1	0			3	1	1	1	2
	2-е Мантуровское (СПК "Луч")		41,44	278,0													
	2-е Мантуровское (СПК "Подвигашихинский")	21,22,27,28,32	516,00														
ИТОГО:				1 226,0		0,2	0,3	2					3	1	1	1	2
7	Вочеровское	ООО "Кедр" 763*	14,18,19	481,0	Заготов ка древеси ны	0,1	0,1	0,1					0,4	1	1	1	2
ИТОГО:				481,0		0,1	0,1	0,1					0,4	1	1	1	2
8	Ухтубужское	ИП Якушев И.А.	93,95,96,99-106,108-110,112-117	4 069,0	Заготов ка древеси ны	1,4	1,3	2,4	1	2			2,9	2	1	1	
ИТОГО:				4 069,0		1,4	1,3	2,4	1	2			2,9	2	1	1	
9	2-е Мантуровское СПК "Подвигашихинский"	ИП Гришина И.В.	12,14,15,16,17,18,29,30,31	1 013,0	Заготов ка древеси ны	0,2	0,2	0,45	1	1			0,8	1	1	1	2
ИТОГО:				1 013,0		0,2	0,2	0,45	1	1			0,8	1	1	1	2
10	2-е Мантуровское (колхоз "Заречье")	ООО "Междуреч ье"	22,23,24,27,32,33,34,35,36,37	1 138,0	Заготов ка древеси ны	0,02	0,03	2	1	1			2,2	1			3

ИТОГО:				1 138,0		0,02	0,03	2	1	1			2,2	1			3
11	2-е Мантуровское (колхоз "Заречье")	Колхоз "Заречье"	3-9,18-21,25,26	1 450,0	Заготов ка древеси ны	0,2	0,3	0,5	1	1			0,9	1	1	2	
ИТОГО:				1 450,0		0,2	0,3	0,5	1	1			0,9	1	1	2	3
12	2-е Мантуровское (СПК "Луч")	СПК "Рогово"	17-20,23-25,32-34, 36,37	1 454,0	Заготов ка древеси ны	0,2	0,3	0,5	1	1			0,9	1		1	
ИТОГО:				1 454,0		0,2	0,3	0,5	1	1			0,9	1		1	
13	2-е Мантуровское (СПК "Луч")	СПК "Сокол"	51,52,53,55,56,57,58,73,74,75, 79,80,81	1 215,0	Заготов ка древеси ны	0,2	0,3	0,6	1	1			1	1	1	1	2
ИТОГО:				1 215,0		0,2	0,3	0,6	1	1			1	1	1	1	2
14	2-е Мантуровское (СПК "Восток")	СПК "Восток"	6,9,10,11,12,20,21,22,23,24,30	1 445,0	Заготов ка древеси ны	0,03	0,03		1	1			1,2	1	1		2
ИТОГО:				1 445,0		0,03	0,03		1	1			1,2	1	1		2
15	2-е Мантуровское (СПК "Нива")	ООО "Леонтьево "	1-4,6,7,8,10,11, 12,13	1 375,0	Заготов ка древеси ны	0,03	0,03	0,04	1				1,2			1	4
ИТОГО:				1 375,0		0,03	0,03	0,04	1				1,2			1	4
16	2-е Мантуровское СПК "Нива"	СПК "Свобода"	16,17,18,19,20	509,0	Заготов ка древеси ны	0,1	0,2	2,11	1	1			2,2	1	3		2
	2-е Мантуровское СПК "Свобода"		1,2	243,0													
ИТОГО:				752,0		0,1	0,2	2,11	1	1			2,2	1	3		2
17	Октябрьское	ООО "Дуниловск ое"	1-7,11,12,16,18, 32,33,39,45,46, 52,59,65,71,72	4 571,0	Заготов ка древеси ны	0,7	1,2	5,66	1	1			10,9	1	1	1	2
ИТОГО:				4 571,0		0,7	1,2	5,66	1	1			10,9	1	1	1	2

		Центр" 10/2023*	(части выделов 5,8,10,12)														
24	2-ое Мантуровское СПК «Восток»	ПАО "Россети Центр" 11/2023*	14 (части выделов 27,31,32), 31 (части выделов 14,17), 35 (части выделов 1,5,7,9)	2,4543												2	
	ИТОГО:			7,771													
	ВСЕГО:			203 811,62		7,01	8,71	22,08	19	20	0,0	0,0	175,6	33	27	20	102

Всего договоров аренды 24 шт. Количество ПСПИ (20 шт) соответствует количеству лесопользователей (20 шт)

* У лесопользователя ООО "Кедр" два договора аренды и одно ПСПИ, у лесопользователя ПАО "Газпром" два договора аренды и одно ПСПИ, у лесопользователя ПАО "Россети Центр" три договора аренды и одно ПСПИ

* Пункт сосредоточения противопожарного инвентаря размещается с учетом трехчасовой доставки ресурсов пожаротушения к очагу возгорания

*Пояснение

гр.6-9	Лесные дороги, предназначенные для охраны лесов от пожаров
9	прокладка просек, противопожарных разрывов, устройство противопожарных минерализованных полос)
10	создание, содержание и эксплуатация пожарных наблюдательных пунктов (вышек, мачт, павильонов и других наблюдательных пунктов), пунктов сосредоточения противопожарного инвентаря
11	устройство пожарных водоемов и подъездов к источникам противопожарного водоснабжения
12	проведение работ по гидромелиорации земель)
13	снижение природной пожарной опасности лесов путем регулирования породного состава лесных насаждений
14	проведение профилактических контролируемых противопожарных выжиганий хвороста, лесной подстилки, сухой травы и других лесных горючих материалов, включая информацию об их территориальном размещении, площадных объемах, а также о мероприятиях по обеспечению безопасности выжиганий)
15	прочистка просек, прочистка противопожарных минерализованных полос и их обновление
16	эксплуатация пожарных водоемов и подъездов к источникам водоснабжения)
17	благоустройство зон отдыха граждан, пребывающих в лесах в соответствии со статьей 11 Лесного кодекса Российской Федерации)
18	установка и эксплуатация шлагбаумов, устройство преград, обеспечивающих ограничение пребывания граждан в лесах в целях обеспечения пожарной безопасности
19	создание и содержание противопожарных заслонов и устройство листовенных опушек)
20	установка и размещение стендов и других знаков и указателей, содержащих информацию о мерах пожарной безопасности в лесах

1.3. Информация о состоянии противопожарного обустройства лесов

Противопожарное обустройство лесов ежегодно проводится в соответствии с Лесным планом Костромской области и лесохозяйственным регламентом лесничества.

На территории Мантуровского лесничества имеются созданные следующие объекты противопожарного обустройства лесов:

- лесные дороги, предназначенные для охраны лесов от пожаров;
- просеки;
- противопожарные минерализованные полосы;
- пожарные водоемы и подъезды к источникам противопожарного водоснабжения;
- зоны отдыха граждан, пребывающих в лесах в соответствии со статьей 11 Лесного кодекса Российской Федерации;
- шлагбаумы, преграды, обеспечивающие ограничение пребывания граждан в лесах в целях обеспечения пожарной безопасности;
- стенды и другие знаки и указатели, содержащие информацию о мерах пожарной безопасности в лесах.

Информация о состоянии противопожарного обустройства лесов (наличие объектов противопожарного обустройства лесов) и оценка эффективности мероприятий по противопожарному обустройству лесов представлена в таблице 1.3.1.

Таблица 1.3.1.

Информация о состоянии противопожарного обустройства лесов (наличие объектов противопожарного обустройства лесов) и оценка эффективности мероприятий по противопожарному обустройству лесов

№п/п	Наименование участкового лесничества	Наименование объекта противопожарного обустройства лесов в соответствии с национальным стандартом Российской Федерации ГОСТ Р 57972-2017	Местоположение (квартал, выдел)	Объем	Ед. изм.	Примечание
А	1	2	3	4	5	6
1	Карьковское	зоны отдыха граждан, пребывающих в лесах	кв. 54, выд. 11	1	шт	удовлетворительно
2	2-е Мантуровское, СПК Свобода	зоны отдыха граждан, пребывающих в лесах	кв. 6, выд. 32	1	шт	удовлетворительно
3	Ухтубужское	пожарные водоемы и подъезды к источникам противопожарного водоснабжения	кв. 78, выд. 26	1	шт	удовлетворительно
4	Ухтубужское	пожарные водоемы и подъезды к источникам противопожарного водоснабжения	кв. 99, выд. 26	1	шт	удовлетворительно
5	Угорское	пожарные водоемы и подъезды к источникам противопожарного водоснабжения	кв. 1, выд. 53	1	шт	удовлетворительно
6	Угорское	пожарные водоемы и подъезды к источникам противопожарного водоснабжения	кв. 5, выд. 48	1	шт	удовлетворительно
7	Угорское	пожарные водоемы и подъезды к источникам противопожарного водоснабжения	кв. 64, выд. 79	1	шт	удовлетворительно
8	Угорское	пожарные водоемы и подъезды к источникам противопожарного водоснабжения	кв. 91, выд. 20	1	шт	удовлетворительно

78	2-е Мантуровское, к-з "Заречье"	пожарные водоемы и подъезды к источникам противопожарного водоснабжения	кв. 2, выд. 46	1	шт	удовлетворительно
79	2-е Мантуровское, СПК "Сокол"	пожарные водоемы и подъезды к источникам противопожарного водоснабжения	кв. 12, выд. 12	1	шт	удовлетворительно
80	2-е Мантуровское, МуСП "Победа"	пожарные водоемы и подъезды к источникам противопожарного водоснабжения	кв. 14, выд. 39	1	шт	удовлетворительно
81	Октябрьское	пожарные водоемы и подъезды к источникам противопожарного водоснабжения	кв. 36, выд. 31	1	шт	удовлетворительно
82	Октябрьское	пожарные водоемы и подъезды к источникам противопожарного водоснабжения	кв. 43, выд. 10	1	шт	удовлетворительно
83	Октябрьское	пожарные водоемы и подъезды к источникам противопожарного водоснабжения	кв. 57, выд. 40	1	шт	удовлетворительно
84	Октябрьское	пожарные водоемы и подъезды к источникам противопожарного водоснабжения	кв. 76, выд. 15	1	шт	удовлетворительно
85	Октябрьское	пожарные водоемы и подъезды к источникам противопожарного водоснабжения	кв. 76, выд. 2	1	шт	удовлетворительно
86	1-е Мантуровское	пожарные водоемы и подъезды к источникам противопожарного водоснабжения	кв. 91, выд. 78	1	шт	удовлетворительно
87	Карьковское	пожарные водоемы и подъезды к источникам противопожарного водоснабжения	кв. 27, выд. 41	1	шт	удовлетворительно
88	Вочеровское	пожарные водоемы и подъезды к источникам противопожарного водоснабжения	кв. 92, выд. 46	1	шт	удовлетворительно
89	Вочеровское	пожарные водоемы и подъезды к источникам противопожарного водоснабжения	кв. 86, выд. 73	1	шт	удовлетворительно
90	Вочеровское	пожарные водоемы и подъезды к источникам противопожарного водоснабжения	кв. 60, выд. 19	1	шт	удовлетворительно
91	Вочеровское	пожарные водоемы и подъезды к источникам противопожарного водоснабжения	кв. 61, выд. 38	1	шт	удовлетворительно
92	Вочеровское	пожарные водоемы и подъезды к источникам противопожарного водоснабжения	кв. 11, выд. 40	1	шт	удовлетворительно
93	2-е Мантуровское, СПК "Луч"	пожарные водоемы и подъезды к источникам противопожарного водоснабжения	кв. 19, выд. 32	1	шт	удовлетворительно
94	Карьковское	шлагбаумы, преграды, обеспечивающих ограничение пребывания граждан в лесах в целях обеспечения пожарной безопасности	кв. 45, выд. 17	1	шт	удовлетворительно
95	Карьковское	шлагбаумы, преграды, обеспечивающих ограничение пребывания граждан в лесах в целях обеспечения пожарной безопасности	кв. 52, выд. 34	1	шт	удовлетворительно
96	Вочеровское	шлагбаумы, преграды, обеспечивающих ограничение пребывания граждан в лесах в целях обеспечения пожарной безопасности	кв. 98, выд. 40	1	шт	удовлетворительно
97	Вочеровское	шлагбаумы, преграды, обеспечивающих ограничение пребывания граждан в лесах в целях обеспечения пожарной безопасности	кв. 38, выд. 1	1	шт	удовлетворительно
98	Вочеровское	шлагбаумы, преграды, обеспечивающих ограничение пребывания граждан в лесах в целях обеспечения пожарной безопасности	кв. 47, выд. 3	1	шт	удовлетворительно

		мерах пожарной безопасности в лесах				
163	Октябрьское	плакат содержащий информацию о мерах пожарной безопасности в лесах	кв. 113, выд. 24	1	шт	удовлетворительно
164	Вочеровское	плакат содержащий информацию о мерах пожарной безопасности в лесах	кв. 17, выд. 1	1	шт	удовлетворительно
165	Вочеровское	аншлаг содержащий информацию о мерах пожарной безопасности в лесах	кв. 62, выд. 27	1	шт	удовлетворительно
166	Вочеровское	аншлаг содержащий информацию о мерах пожарной безопасности в лесах	кв. 85, выд.42	1	шт	удовлетворительно
167	Вочеровское	аншлаг содержащий информацию о мерах пожарной безопасности в лесах	кв. 55, выд. 46	1	шт	удовлетворительно
168	Карьковское	аншлаг содержащий информацию о мерах пожарной безопасности в лесах	кв. 27, выд. 33	1	шт	удовлетворительно
169	1-е Мантуровское	аншлаг содержащий информацию о мерах пожарной безопасности в лесах	кв. 41, выд. 20	1	шт	удовлетворительно
170	1-е Мантуровское	аншлаг содержащий информацию о мерах пожарной безопасности в лесах	кв. 34, выд. 7	1	шт	удовлетворительно
171	Ухтубужское	плакат содержащий информацию о мерах пожарной безопасности в лесах	кв. 91, выд. 2	1	шт	удовлетворительно
172	Ухтубужское	аншлаг содержащий информацию о мерах пожарной безопасности в лесах	кв. 92, выд. 3	1	шт	удовлетворительно
173	2-е Мантуровское СПК "Луч"	аншлаг содержащий информацию о мерах пожарной безопасности в лесах	кв. 14, выд. 14	1	шт	удовлетворительно
174	Вочеровское	плакат содержащий информацию о мерах пожарной безопасности в лесах	кв. 47, выд. 3	1	шт	удовлетворительно
175	Вочеровское	плакат содержащий информацию о мерах пожарной безопасности в лесах	кв. 55, выд.27	1	шт	удовлетворительно
176	Вочеровское	плакат содержащий информацию о мерах пожарной безопасности в лесах	кв. 62, выд.30	1	шт	удовлетворительно
177	2-е Мантуровское СПК "Луч"	плакат содержащий информацию о мерах пожарной безопасности в лесах	кв. 14, выд. 14	1	шт	удовлетворительно
178	Ухтубужское	аншлаг содержащий информацию о мерах пожарной безопасности в лесах	кв. 91, выд. 2	1	шт	удовлетворительно
179	Ухтубужское	плакат содержащий информацию о мерах пожарной безопасности в лесах	кв. 92, выд. 3	1	шт	удовлетворительно
180	Карьковское	плакат содержащий информацию о мерах пожарной безопасности в лесах	кв. 9, выд. 111	1	шт	удовлетворительно
181	Карьковское	плакат содержащий информацию о мерах пожарной безопасности в лесах	кв. 19, выд. 32	1	шт	удовлетворительно
182	1-е Мантуровское	плакат содержащий информацию о мерах пожарной безопасности в лесах	кв. 20, выд. 15	1	шт	удовлетворительно
183	1-е Мантуровское	противопожарная минерализованная полоса	кв. 118, выд. 12,14,34; кв. 108, выд. 3	0,9	км	удовлетворительно
184	2-е Мантуровское, к-з "Заречье"	противопожарная минерализованная полоса	кв. 26, выд. 1,2	0,5	км	удовлетворительно
185	2-е Мантуровское, к-з "Заречье"	противопожарная минерализованная полоса	кв. 27, выд. 2,3,4,7	2,0	км	удовлетворительно
186	2-е Мантуровское, к-з "Заречье"	противопожарная минерализованная полоса	кв. 21, выд. 18,17,15	1,0	км	удовлетворительно
187	2-е Мантуровское, к-з "Заречье"	противопожарная минерализованная полоса	кв. 36, выд. 1,2,3	0,6	км	удовлетворительно
188	2-е Мантуровское, к-з "Заречье"	противопожарная минерализованная полоса	кв. 32, выд. 9,8,10,14,15	2,0	км	удовлетворительно
189	2-е Мантуровское, к-з "Заречье"	противопожарная минерализованная полоса	кв. 37, выд. 1,2,3	1,3	км	удовлетворительно
190	2-е Мантуровское, СПК "Подвигаихинский"	противопожарная минерализованная полоса	кв. 15, выд. 8	0,3	км	удовлетворительно
191	2-е Мантуровское, СПК "Подвигаихинский"	противопожарная минерализованная полоса	кв. 18, выд. 1	0,3	км	удовлетворительно
192	2-е Мантуровское, СПК "Подвигаихинский"	противопожарная минерализованная полоса	кв. 16, выд. 4	0,3	км	удовлетворительно
193	2-е Мантуровское, СПК "Восток"	противопожарная минерализованная полоса	кв. 2, выд. 4,24,25, 11,10,7,8,5,12	4,9	км	удовлетворительно
194	2-е Мантуровское, СПК "Восток"	противопожарная минерализованная полоса	кв. 3, выд. 15,2,17, 6,7,12,13,14	3,3	км	удовлетворительно
195	2-е Мантуровское, СПК "Луч"	противопожарная минерализованная полоса	кв. 24, выд. 11,12, 13	0,5	км	удовлетворительно

196	2-е Мантуровское, СПК "Луч"	противопожарная минерализованная полоса	кв. 32, выд. 25,26, 31,18	0,5	км	удовлетворительно
197	2-е Мантуровское, СПК "Луч"	противопожарная минерализованная полоса	кв. 73, выд. 17,23, 16,19	1,2	км	удовлетворительно
198	2-е Мантуровское, СПК "Луч"	противопожарная минерализованная полоса	кв. 25, выд. 23,16, 17,15	0,5	км	удовлетворительно
199	2-е Мантуровское, СПК "Нива"	противопожарная минерализованная полоса	кв. 1, выд. 16,22, 23,30	1,1	км	удовлетворительно
200	2-е Мантуровское, СПК "Нива"	противопожарная минерализованная полоса	кв. 16, выд. 24,22, 23,25	0,8	км	удовлетворительно
201	2-е Мантуровское, СПК "Нива"	противопожарная минерализованная полоса	кв. 2, выд. 35,37, 53,41,52	0,9	км	удовлетворительно
202	2-е Мантуровское, СПК "Нива"	противопожарная минерализованная полоса	кв. 3, выд. 13,19, 20,23,26,27,28, 33,37,39	1,5	км	удовлетворительно
203	2-е Мантуровское, СПК "Нива"	противопожарная минерализованная полоса	кв. 19, выд. 23,26,25,28,31, 30,32,	1,5	км	удовлетворительно
204	2-е Мантуровское, СПК "Нива"	противопожарная минерализованная полоса	кв. 8, выд. 29,28, 26,25, 24,22	1,5	км	удовлетворительно
205	2-е Мантуровское, СПК "Свобода"	противопожарная минерализованная полоса	кв. 2, выд. 23,24, 26,27,19,16,15,12, 11,7	1,4	км	удовлетворительно
206	2-е Мантуровское, СПК "Свобода"	противопожарная минерализованная полоса	кв. 1, выд. 33,29, 18,1,21,29,32	1,7	км	удовлетворительно
207	2-е Мантуровское, СПК "Свобода"	противопожарная минерализованная полоса	кв. 6, выд. 38,12, 13,8,37,2	1,7	км	удовлетворительно
208	Вочеровское	противопожарная минерализованная полоса	кв. 101, выд. 12,23, 16,30,31,32,34,35, 36,37,38	1,84	км	удовлетворительно
209	Вочеровское	противопожарная минерализованная полоса	кв. 89, выд. 5,6,7, 8,21,38,57,56,29,62	11,35	км	удовлетворительно
210	Вочеровское	противопожарная минерализованная полоса	кв. 95, выд. 12,29, 17,30,31,32,33,34, 35,36,37,38,39,43, 40,41,1,2,11,26	2,82	км	удовлетворительно
211	Вочеровское	противопожарная минерализованная полоса	кв. 11, выд. 8,17, 25,18,40,43	2,2	км	удовлетворительно
212	Вочеровское	противопожарная минерализованная полоса	кв. 14, выд. 17,22, 42	0,6	км	удовлетворительно
213	Вочеровское	противопожарная минерализованная полоса	кв. 7, выд. 31	0,8	км	удовлетворительно
214	Вочеровское	противопожарная минерализованная полоса	кв. 19, выд. 9,13	0,3	км	удовлетворительно
215	Вочеровское	противопожарная минерализованная полоса	кв. 112, выд. 1,13, 28,63,40,54,37,63, 59	1,99	км	удовлетворительно
216	Вочеровское	противопожарная минерализованная полоса	кв. 119, выд. 37,9, 13,36	3,5	км	удовлетворительно
217	Вочеровское	противопожарная минерализованная полоса	кв. 113, выд. 65	2,03	км	удовлетворительно
218	Вочеровское	противопожарная минерализованная полоса	кв. 120, выд. 6	1,51	км	удовлетворительно
219	Вочеровское	противопожарная минерализованная полоса	кв. 114, выд. 26,79, 16,3	1,0	км	удовлетворительно
220	Вочеровское	противопожарная минерализованная полоса	кв. 84, выд.	1,71	км	удовлетворительно
221	Вочеровское	противопожарная минерализованная полоса	кв. 76, выд. 27	0,25	км	удовлетворительно
222	Вочеровское	противопожарная минерализованная полоса	кв. 55, выд. 34,35, 26,36,37,27,38, 41,28,20	2,21	км	удовлетворительно
223	Вочеровское	противопожарная минерализованная полоса	кв. 94, выд. 62	1	км	удовлетворительно
224	Вочеровское	противопожарная минерализованная полоса	кв. 102, выд. 58	1,75	км	удовлетворительно
225	Вочеровское	противопожарная минерализованная полоса	кв. 88, выд. 29,28, 27,22	1,24	км	удовлетворительно

226	Вочеровское	противопожарная минерализованная полоса	кв. 116, выд. 66,69, 71,77	1,9	км	удовлетворительно
227	Карьковское	противопожарная минерализованная полоса	кв. 99 выд. 26	19,2	км	удовлетворительно
228	Карьковское	противопожарная минерализованная полоса	кв. 43, выд. 36,32, 31,20,9,22,23,25,12	1,8	км	удовлетворительно
229	Октябрьское	противопожарная минерализованная полоса	кв. 59, выд. 27,12, 29,13,11	3,0	км	удовлетворительно
230	Октябрьское	противопожарная минерализованная полоса	кв. 45, выд. 13,27, 11,25,7,6,26	3,57	км	удовлетворительно
231	Октябрьское	противопожарная минерализованная полоса	кв. 65, выд. 10,17,25,9	2,0	км	удовлетворительно
232	Октябрьское	противопожарная минерализованная полоса	кв. 52, выд. 1,2,6, 26,24,25,30	1,43	км	удовлетворительно
233	Октябрьское	противопожарная минерализованная полоса	кв. 72, выд. 25,26, 27,28	0,75	км	удовлетворительно
234	Октябрьское	противопожарная минерализованная полоса	кв. 71, выд. 26,33, 16,35,8,7,13,28,12	4,25	км	удовлетворительно
235	Ухтубужское	противопожарная минерализованная полоса	кв. 102, выд. 34	1,5	км	удовлетворительно
236	Ухтубужское	противопожарная минерализованная полоса	кв. 58, выд. 25	1,8	км	удовлетворительно
237	Ухтубужское	противопожарная минерализованная полоса	кв. 80, выд. 24	1,1	км	удовлетворительно
238	Ухтубужское	противопожарная минерализованная полоса	кв. 9, выд. 8,24	5,0	км	удовлетворительно
239	Ухтубужское	противопожарная минерализованная полоса	кв. 112, выд. 101	1,5	км	удовлетворительно
240	Ухтубужское	противопожарная минерализованная полоса	кв. 103, выд. 52	1,1	км	удовлетворительно
241	Ухтубужское	противопожарная минерализованная полоса	кв. 81, выд. 14	1,5	км	удовлетворительно
242	Ухтубужское	противопожарная минерализованная полоса	кв. 99, выд. 66	0,4	км	удовлетворительно
243	Ухтубужское	противопожарная минерализованная полоса	кв. 64, выд. 35	0,7	км	удовлетворительно
244	Ухтубужское	противопожарная минерализованная полоса	кв. 59, выд. 23	0,4	км	удовлетворительно
245	1-е Мантуровское	дороги, предназначенные для охраны лесов от пожаров, дороги противопожарного назначения	кв. 24, выд. 10,22, 4,3,2	1,6	км	удовлетворительно
246	1-е Мантуровское	дороги, предназначенные для охраны лесов от пожаров, дороги противопожарного назначения	кв. 31, выд. 10	0,3	км	удовлетворительно
247	1-е Мантуровское	дороги, предназначенные для охраны лесов от пожаров, дороги противопожарного назначения	кв. 32, выд. 26,15,1	0,71	км	удовлетворительно
248	1-е Мантуровское	дороги, предназначенные для охраны лесов от пожаров, дороги противопожарного назначения	кв. 38, выд. 1,2,3,4,5, 6,7,8	1,83	км	удовлетворительно
249	1-е Мантуровское	дороги, предназначенные для охраны лесов от пожаров, дороги противопожарного назначения	кв. 39, выд. 1,2,25,4	1	км	удовлетворительно
250	1-е Мантуровское	дороги, предназначенные для охраны лесов от пожаров, дороги противопожарного назначения	кв. 79, выд. 18,5	0,5	км	удовлетворительно
251	1-е Мантуровское	дороги, предназначенные для охраны лесов от пожаров, дороги противопожарного назначения	кв. 88, выд. 6	0,26	км	удовлетворительно
252	1-е Мантуровское	дороги, предназначенные для охраны лесов от пожаров, дороги противопожарного назначения	кв. 93, выд. 9,10,11	0,3	км	удовлетворительно
253	1-е Мантуровское	дороги, предназначенные для охраны лесов от пожаров, дороги противопожарного назначения	кв. 96, выд. 23,34,35	0,5	км	удовлетворительно
254	Карьковское	дороги, предназначенные для охраны лесов от пожаров, дороги противопожарного назначения	кв. 13, выд. 40,41	3,36	км	удовлетворительно

347	2-е Мантуровское, к-з "Заречье"	дороги, предназначенные для охраны лесов от пожаров, дороги противопожарного назначения	кв. 36, выд. 27,29, 30	0,41	км	удовлетворительно
348	2-е Мантуровское, к-з "Заречье"	дороги, предназначенные для охраны лесов от пожаров, дороги противопожарного назначения	кв. 37, выд. 27	0,09	км	удовлетворительно
349	2-е Мантуровское, СПК "Луч"	дороги, предназначенные для охраны лесов от пожаров, дороги противопожарного назначения	кв. 51, выд. 1,2,5, 7,6	1	км	удовлетворительно
350	2-е Мантуровское, СПК "Луч"	дороги, предназначенные для охраны лесов от пожаров, дороги противопожарного назначения	кв. 52, выд. 25	0,2	км	удовлетворительно
351	2-е Мантуровское, СПК "Луч"	дороги, предназначенные для охраны лесов от пожаров, дороги противопожарного назначения	кв. 73, выд. 8,19	0,8	км	удовлетворительно
352	2-е Мантуровское, СПК "Луч"	дороги, предназначенные для охраны лесов от пожаров, дороги противопожарного назначения	кв. 94, выд. 1-3,5, 8,12	1,515	км	удовлетворительно
353	Вочеровское	просека	кв. 7, выд. 29,14, 27,15, 29,28,31,25, 21,24,23,22	2	км	удовлетворительно
354	Вочеровское	просека	кв. 11, выд. 12,30, 31,32,44	1	км	удовлетворительно
355	Вочеровское	просека	кв. 14, выд. 17,22	0,2	км	удовлетворительно
356	Вочеровское	просека	кв. 19, выд. 10	0,1	км	удовлетворительно
357	Вочеровское	просека	кв. 28, выд. 30	2,5	км	удовлетворительно
358	Вочеровское	просека	кв. 31, выд. 54	1	км	удовлетворительно
359	Вочеровское	просека	кв. 36, выд. 23	0,597	км	удовлетворительно
360	Вочеровское	просека	кв. 37, выд. 1,12- 15,24-26,30,31	1,55	км	удовлетворительно
361	Вочеровское	просека	кв. 38, 15,45	0,33	км	удовлетворительно
362	Вочеровское	просека	кв. 44, выд. 40,43	3,091	км	удовлетворительно
363	Вочеровское	просека	кв. 45, выд. 8,18, 21,22	0,76	км	удовлетворительно
364	Вочеровское	просека	кв. 46, выд. 10,16- 18, 22,28,29	1,36	км	удовлетворительно
365	Вочеровское	просека	кв. 47, выд. 30- 32,39, 40,42,44-48, 50,68,69	1,72	км	удовлетворительно
366	Вочеровское	просека	кв. 50, выд. 74	2,7	км	удовлетворительно
367	Вочеровское	просека	кв. 51, выд. 47	4	км	удовлетворительно
368	Вочеровское	просека	кв. 52, выд. 40	0,69	км	удовлетворительно
369	Вочеровское	просека	кв. 53, выд. 43	1,96	км	удовлетворительно
370	Вочеровское	просека	кв. 54, выд. 4,6,30, 35,36	1,33	км	удовлетворительно
371	Вочеровское	просека	кв. 60, выд. 70	0,45	км	удовлетворительно
372	Вочеровское	просека	кв. 61, выд. 58	0,99	км	удовлетворительно
373	Вочеровское	просека	кв. 68, выд. 66	3,03	км	удовлетворительно
374	Вочеровское	просека	кв. 76, выд. 61	2,08	км	удовлетворительно
375	Вочеровское	просека	кв. 84, выд. 93,94	1,78	км	удовлетворительно
376	Вочеровское	просека	кв. 89, выд. 1-3,5- 8, 22,23,25,39,56	2,93	км	удовлетворительно
377	Вочеровское	просека	кв. 95, выд. 1	0,57	км	удовлетворительно
378	Вочеровское	просека	кв. 97, выд. 53	0,5	км	удовлетворительно
379	Вочеровское	просека	кв. 101, выд. 23,30, 31,32,34,36	1,412	км	удовлетворительно
380	Вочеровское	просека	кв. 102, выд. 36,50, 51,39,40,41,53,43, 45,46	1,27	км	удовлетворительно
381	Октябрьское	просека	кв. 6, выд. 6,7	0,95	км	удовлетворительно
382	Октябрьское	просека	кв. 22, выд. 25	1,00	км	удовлетворительно
383	Октябрьское	просека	кв. 30, выд. 25	2,20	км	удовлетворительно
384	Октябрьское	просека	кв. 37, выд. 48	0,50	км	удовлетворительно
385	Октябрьское	просека	кв. 45, выд. 3	0,35	км	удовлетворительно
386	Октябрьское	просека	кв. 50, выд. 44	2,00	км	удовлетворительно
387	Октябрьское	просека	кв. 52, выд. 6,26	0,94	км	удовлетворительно
388	Октябрьское	просека	кв. 59, выд. 13	0,32	км	удовлетворительно
389	Октябрьское	просека	кв. 63, выд. 31	1,03	км	удовлетворительно

390	Октябрьское	просека	кв. 69, выд. 54	2,14	км	удовлетворительно
391	Октябрьское	просека	кв. 71, выд. 3	0,32	км	удовлетворительно
392	Октябрьское	просека	кв. 72, выд. 2,3,4,8	1,85	км	удовлетворительно
393	Карьковское	просека	кв. 15, выд. 49	1,07	км	удовлетворительно
394	Карьковское	просека	кв. 16, выд. 33	2,13	км	удовлетворительно
395	Карьковское	просека	кв. 24, выд. 53	0,975	км	удовлетворительно
396	Карьковское	просека	кв. 25, выд. 30	3,215	км	удовлетворительно
397	Карьковское	просека	кв. 37, выд. 57	2,1	км	удовлетворительно
398	Карьковское	просека	кв. 38, выд. 52	2,865	км	удовлетворительно
399	Карьковское	просека	кв. 39, выд. 45	1	км	удовлетворительно
400	Карьковское	просека	кв. 42, выд. 51	2,125	км	удовлетворительно
401	Карьковское	просека	кв. 43, выд. 50	3,44	км	удовлетворительно
402	Карьковское	просека	кв. 61, выд. 39	1,1	км	удовлетворительно
403	Карьковское	просека	кв. 68, выд. 30	0,98	км	удовлетворительно
404	Карьковское	просека	кв. 75, выд. 44	1,5	км	удовлетворительно
405	Карьковское	просека	кв. 84, выд. 58	0,3	км	удовлетворительно
406	Карьковское	просека	кв. 85, выд. 62	2,2	км	удовлетворительно
407	1-е Мантуровское	просека	кв. 69, выд. 55	1	км	удовлетворительно
408	1-е Мантуровское	просека	кв. 77, выд. 58	3	км	удовлетворительно
409	1-е Мантуровское	просека	кв. 78, выд. 12,20,38	0,79	км	удовлетворительно
410	1-е Мантуровское	просека	кв. 100, выд. 23,26,43,45,47	0,84	км	удовлетворительно
411	1-е Мантуровское	просека	кв. 110, выд. 1,21,22	0,37	км	удовлетворительно
412	Ухтубужское	просека	кв. 27, выд. 19	7	км	удовлетворительно
413	Ухтубужское	просека	кв. 48, выд. 41	0,3	км	удовлетворительно
414	Ухтубужское	просека	кв. 53, выд. 38	0,9	км	удовлетворительно
415	Ухтубужское	просека	кв. 54, выд. 33	1,5	км	удовлетворительно
416	Ухтубужское	просека	кв. 60, выд. 38	2,7	км	удовлетворительно
417	Ухтубужское	просека	кв. 61, выд. 27	2	км	удовлетворительно
418	Ухтубужское	просека	кв. 64, выд. 36	3	км	удовлетворительно
419	Ухтубужское	просека	кв. 65, выд. 32	2,2	км	удовлетворительно
420	Ухтубужское	просека	кв. 66, выд. 21	3,9	км	удовлетворительно
421	Ухтубужское	просека	кв. 80, выд. 24	2,3	км	удовлетворительно
422	Ухтубужское	просека	кв. 81, выд. 13,14	4,3	км	удовлетворительно
423	Ухтубужское	просека	кв. 91, выд. 34,35	5,8	км	удовлетворительно
424	Ухтубужское	просека	кв. 92, выд. 39,41	3,8	км	удовлетворительно
425	Ухтубужское	просека	кв. 99, выд. 73,68	0,8	км	удовлетворительно
426	Ухтубужское	просека	кв. 100, выд. 35	1,4	км	удовлетворительно
427	Ухтубужское	просека	кв. 103, выд. 54	0,9	км	удовлетворительно
428	Ухтубужское	просека	кв. 108, выд. 43	0,3	км	удовлетворительно
429	Ухтубужское	просека	кв. 109, выд. 62	0,4	км	удовлетворительно
430	Ухтубужское	просека	кв. 113, выд. 42	1,3	км	удовлетворительно
431	Ухтубужское	просека	кв. 73, выд. 30	2,5	км	удовлетворительно
432	2-е Мантуровское, СПК "Подвиголихинский"	просека	кв. 18, выд. 1	0,2	км	удовлетворительно
433	2-е Мантуровское, СПК "Подвиголихинский"	просека	кв. 12, выд. 9	0,2	км	удовлетворительно
434	2-е Мантуровское, СПК "Подвиголихинский"	просека	кв. 17, выд. 26,24	0,2	км	удовлетворительно
435	2-е Мантуровское, к-з "Заречье"	просека	кв. 4, выд. 2,8,10,14,15,16	0,82	км	удовлетворительно
436	2-е Мантуровское, к-з "Заречье"	просека	кв. 9, выд. 2	0,3	км	удовлетворительно
437	2-е Мантуровское, СПК "Нива"	просека	кв. 12, выд. 40	0,52	км	удовлетворительно
438	2-е Мантуровское, СПК "Нива"	просека	кв. 11, выд. 1,3,7,15,14	0,78	км	удовлетворительно
439	2-е Мантуровское, к-з "Заречье"	просека	кв. 22, выд. 18	0,4	км	удовлетворительно
440	2-е Мантуровское, к-з "Заречье"	просека	кв. 27, выд. 25	0,2	км	удовлетворительно
441	2-е Мантуровское, СПК "Восток"	просека	кв. 23, выд. 28,30,31,35	0,3	км	удовлетворительно
442	2-е Мантуровское, СПК "Восток"	просека	кв. 30, выд. 4,8,9,10,11,12	0,6	км	удовлетворительно

443	2-е Мантуровское, СПК "Луч"	просека	кв. 17, выд. 4,5,6	0,52	км	удовлетворительно
444	2-е Мантуровское, СПК "Луч"	просека	кв. 32, выд. 5	0,52	км	удовлетворительно
445	2-е Мантуровское, СПК "Луч"	просека	кв. 33, выд. 31,32	0,52	км	удовлетворительно
446	2-е Мантуровское, СПК "Свобода"	просека	кв. 1, выд. 1	0,31	км	удовлетворительно
447	2-е Мантуровское, СПК "Свобода"	просека	кв. 2, выд. 7	0,2	км	удовлетворительно
448	2-е Мантуровское, СПК "Нива"	просека	кв. 20, выд. 21,25	0,31	км	удовлетворительно
449	2-е Мантуровское, СПК "Луч"	просека	кв. 79, выд. 1,2,4	0,4	км	удовлетворительно
450	2-е Мантуровское, СПК "Луч"	просека	кв. 57, выд. 6,7	0,4	км	удовлетворительно
451	2-е Мантуровское, СПК "Луч"	просека	кв. 73, выд. 5	0,2	км	удовлетворительно

II. Проектируемые меры противопожарного обустройства лесов с учетом затрат на их выполнение

2.1. Создание, содержание и эксплуатация лесных дорог, предназначенных для охраны лесов от пожаров

Создание лесной дороги, предназначенной для охраны лесов от пожаров, заключается в прорубке трассы лесной дороги, предназначенной для охраны лесов от пожаров (далее - дорога), от кустарника и деревьев бензопилой, заготовка лежней для настила, их укладка с закреплением полотна дороги, укладка в ямы кряжей и кустарника на заболоченных участках, планировка полотна дороги трактором. Ширина земельного полотна дороги не менее 4,5 м, ширина проезжей части дороги не менее 3 м, ширина обочин дороги не менее 0,75 м. Дорога должна обеспечивать свободный проезд лесопожарной техники и иных видов автотранспорта для перевозки противопожарных грузов, и оборудования.

Реконструкция лесной дороги, предназначенной для охраны лесов от пожаров заключается в расчистке трассы лесной дороги, предназначенной для охраны лесов от пожаров (далее - дорога), от кустарника и нависших деревьев с соблюдением параметров дороги, заложенных при ее строительстве, шириной земельного полотна дороги не менее 4,5 м, шириной проезжей части дороги не менее 3 м, шириной обочин дороги не менее 0,75 м. Дорога должна обеспечивать свободный проезд лесопожарной техники и иных видов автотранспорта для перевозки противопожарных грузов и оборудования.

Критерии качества и оценки мероприятий определены следующими нормативно-правовыми актами: 1) Приказ Рослесхоза от 06.05.2022 N 556 "Об утверждении Регламента организации и проведения мероприятий по государственной инвентаризации лесов центральным аппаратом Рослесхоза, территориальными органами Рослесхоза и подведомственными Рослесхозу организациями"; 2) Приказ Минприроды России от 01.12.2020 № 993 "Об утверждении Правил заготовки древесины и особенностей заготовки древесины в лесничествах, указанных в статье 23 Лесного кодекса Российской Федерации"; 3) Приказ Минприроды России от 17.01.2022 № 23 "Об утверждении видов лесосечных работ, порядка и последовательности их выполнения, формы технологической карты лесосечных работ, формы акта заключительного осмотра лесосеки и порядка заключительного осмотра лесосеки".

2.2. Прокладка просек, противопожарных разрывов, устройство противопожарных минерализованных полос

В соответствии с приказом Рослесхоза от 27.04.2012 №174 «Об утверждении Нормативов противопожарного обустройства лесов» и документами лесного планирования Костромской области (Лесной план Костромской области, лесохозяйственные регламенты лесничеств, проекты освоения лесов арендаторов лесных участков) (далее - документы лесного планирования) не предусмотрены мероприятия по прокладке просек, противопожарных разрывов.

Устройство противопожарной минерализованной полосы проводится двухотвальным плугом или иным почвообрабатывающим орудием шириной 1,4 м., глубиной до минерального слоя почвы. На сухих почвах прокладываются две полосы с расстоянием между ними 5-10 м. Критерии качества и оценки мероприятия

определены Приказом Рослесхоза от 06.05.2022 N 556 "Об утверждении Регламента организации и проведения мероприятий по государственной инвентаризации лесов центральным аппаратом Рослесхоза, территориальными органами Рослесхоза и подведомственными Рослесхозу организациями".

2.3. Создание, содержание и эксплуатация пунктов сосредоточения противопожарного инвентаря на территории лесничества обеспечивается лицами, использующими леса. Комплектование силами и средствами пожаротушения пунктов сосредоточения противопожарного инвентаря обеспечивается лицами, использующими леса, в соответствии с приказом Минприроды России от 28.03.2014 N 161 "Об утверждении видов средств предупреждения и тушения лесных пожаров, нормативов обеспеченности данными средствами лиц, использующих леса, норм наличия средств предупреждения и тушения лесных пожаров при использовании лесов".

Создание, содержание и эксплуатация пожарных наблюдательных пунктов (вышек, мачт, павильонов и других наблюдательных пунктов) на территории лесничества обеспечивается ОГБУ «Костромская база охраны лесов». Камеры видеонаблюдения установлены на вышках сотовой связи в д. Афанасьево, Мантуровского района Костромской области (оборудование – В/к AXIS Q6055); д. Знаменка, Мантуровский район Костромской области (оборудование - В/к AXIS Q6032); г. Мантурово, Мантуровский район Костромской области (оборудование – комплект видеонаблюдения Beward B-10).

2.4. Устройство пожарных водоемов и подъездов к источникам противопожарного водоснабжения

Устройство пожарных водоемов и подъездов к источникам противопожарного водоснабжения проводится путем устройства подъездов к естественным водоисточникам в виде оборудования специальных площадок размером 12 x 12 метров, путем расчистки от валежной древесины, камней, с созданием противооткатного упора, для забора воды пожарными автоцистернами и мотопомпами, а в необходимых случаях, также в углублении или создании запруд. Критерии качества и оценки мероприятия определены Приказом Рослесхоза от 06.05.2022 N 556 "Об утверждении Регламента организации и проведения мероприятий по государственной инвентаризации лесов центральным аппаратом Рослесхоза, территориальными органами Рослесхоза и подведомственными Рослесхозу организациями".

2.5. Прочистка просек, прочистка противопожарных минерализованных полос и их обновление

Прочистка просек проводится путем сохранения и приведения в соответствующее состояние параметров просеки (разрыва), созданных при ее прокладке, путем освобождения от лесной растительности прямолинейной полосы шириной 10-100 метра, с целью создания препятствия для остановки распространения возможных лесных пожаров.

Прочистка противопожарных минерализованных полос проводится путем прочистки и обновления противопожарной минерализованной полосы шириной 1,4

м., глубиной до минерального слоя почвы.

Критерии качества и оценки мероприятий определены следующими нормативно-правовыми актами: 1) Приказ Рослесхоза от 06.05.2022 N 556 "Об утверждении Регламента организации и проведения мероприятий по государственной инвентаризации лесов центральным аппаратом Рослесхоза, территориальными органами Рослесхоза и подведомственными Рослесхозу организациями"; 2) Приказ Минприроды России от 01.12.2020 № 993 "Об утверждении Правил заготовки древесины и особенностей заготовки древесины в лесничествах, указанных в статье 23 Лесного кодекса Российской Федерации"; 3) от 17.01.2022 № 23 "Об утверждении видов лесосечных работ, порядка и последовательности их выполнения, формы технологической карты лесосечных работ, формы акта заключительного осмотра лесосеки и порядка заключительного осмотра лесосеки".

2.6. Эксплуатация пожарных водоемов и подъездов к источникам водоснабжения

В соответствии документами лесного планирования не предусмотрены работы по эксплуатации пожарных водоемов и подъездов к источникам водоснабжения. В случае естественного разрушения пожарного водоема и подъезда к источнику водоснабжения, данное мероприятие вновь планируется.

2.7. Благоустройство зон отдыха граждан, пребывающих в лесах в соответствии со статьей 11 Лесного кодекса Российской Федерации

Благоустройство зон отдыха граждан, пребывающих в лесах в соответствии со статьей 11 Лесного кодекса Российской Федерации, проводится путем расчистки площадки для зоны отдыха от кустарника, подроста и валежа, устройства места для разведения костра, места для сбора мусора, устройства противопожарной минерализованной полосы вокруг площадки для разведения костра, противопожарного аншлага, изготовления из круглого леса лавочек, путем распиловки 2-х бревен (длиной 3 м и диаметром 24 см) пополам с установкой на поперечные кряжи с закреплением гвоздями (возможны другие варианты исполнения). Критерии качества и оценки мероприятия определены Приказом Рослесхоза от 06.05.2022 N 556 "Об утверждении Регламента организации и проведения мероприятий по государственной инвентаризации лесов центральным аппаратом Рослесхоза, территориальными органами Рослесхоза и подведомственными Рослесхозу организациями".

2.8. Установка и эксплуатация шлагбаумов, устройство преград, обеспечивающих ограничение пребывания граждан в лесах в целях обеспечения пожарной безопасности

Установка шлагбаумов, устройство преград, обеспечивающих ограничение пребывания граждан в лесах в целях обеспечения пожарной безопасности проводится путем изготовления из леса, круглого ошкуренного диаметром 100 мм, бруса или доски сечением 100x50 мм или из металлических труб диаметром 50 мм. Высота шлагбаума над уровнем земли должна быть 1 метр. Длина шлагбаума

должна обеспечить перекрытие проезжей части в достаточной степени для недопущения проезда транспортных средств, а при открытом варианте беспрепятственный проезд транспортных средств. Стойки шлагбаума заглубляются в землю на 0,8 м. К стойкам шлагбаума крепится горизонтальная перекладина способом, обеспечивающим надежное ее крепление, поднятие и закрытие на навесной замок. Запирание шлагбаума производится путем фиксации перекладины в горизонтальном положении с помощью навесного замка (замок запирается через проушины, через цепь или иной способ обеспечивающий надежное закрытие шлагбаума). К горизонтальной перекладине крепится знак размером 300×600 мм с надписью «проезд запрещен». Знак может быть выполнен из ДВП, фанеры или оцинкованного железа. Знак окрашивается водостойкой белой краской и наносится через трафарет надпись черного цвета (возможно закрепление на знак самоклеящейся пленки, баннера с установленным изображением). Горизонтальная перекладина шлагбаума окрашивается краской с чередованием полос красного и белого цветов. Полосы на перекладине чередуются относительно продольной оси под углом 90 градусов. Стойки окрашиваются водостойкой краской белого либо красного цвета.

Эксплуатация шлагбаумов, устройство преград, обеспечивающих ограничение пребывания граждан в лесах в целях обеспечения пожарной безопасности, проводится путем приведения в соответствующее состояние параметров шлагбаумов, установленных при их изготовлении.

2.9. Установка и размещение стендов и других знаков и указателей, содержащих информацию о мерах пожарной безопасности в лесах

Мероприятия по установке и размещению стендов и других знаков и указателей, содержащих информацию о мерах пожарной безопасности в лесах, проводятся в виде установки и размещению стендов, аншлагов и плакатов.

Установка и размещение стендов, содержащих информацию о мерах пожарной безопасности в лесах, проводится путем установления стендов на землях лесного фонда вдоль дорог областного, федерального значения и других общественных местах, размером 2х3 метра. Нижняя часть стенда должна располагаться от уровня земли на высоте 1,2 метра. Стойки и каркас стенда изготавливаются из металлических частей. Стойки изготавливают из стальной трубы (круглого или квадратного сечения) размерами 50×3,5 мм. Количество стоек – 3. Стойки заглубляются в землю в ямы глубиной 0,8 м, в дальнейшем ямы заливаются песчано-цементным раствором, либо утрамбовываются смесью земли с битым кирпичом или камнями. Каркас стенда изготавливается из металлических частей (уголка, трубы или иного профиля). Каркас стенда крепится путем сварки или болтовыми соединениями к стойкам. Каркас должен обеспечивать надежное крепление стенда к вертикальным стойкам. К металлическому каркасу стенда приваривается или крепится на саморезы лист (листы) оцинкованной стали (толщиной 0,55 мм) или прикрепляется на саморезы лист сотового поликарбоната (толщиной 0,8 см), на которые наносится самоклеющаяся пленка либо крепится баннер с соответствующим целевому назначению стенда тематическим изображением. Тематическое изображение стенда согласуется с ОГКУ

лесничеством, подведомственным департаменту лесного хозяйства Костромской области, на территории которого устанавливается стенд.

Размещение стендов, содержащих информацию о мерах пожарной безопасности в лесах проводится путем восстановления или полной замены тематического изображения стендов, сохранение и приведение в соответствующее состояние параметров стендов, установленных при их изготовлении.

Установка и размещение аншлагов, содержащих информацию о мерах пожарной безопасности в лесах, проводится путем установки на землях лесного фонда аншлагов, размером 1х1,5 метра. Стойки аншлага заглубляются в землю на 0,8 метра и на эту глубину утрамбовываются смесью земли с битым кирпичом или камнями. Количество стоек – 2. Нижняя часть аншлага должна располагаться от уровня земли на высоте 1,2 метра. Стойки изготавливаются из ошкуренного бревна диаметром в верхнем отрубе 12 см, либо из бруса сечением 10х10 см. Каркас изготавливается из деревянных частей (брус, доска). Каркас должен обеспечивать надежное крепление аншлага к вертикальным стойкам. К деревянному каркасу крепится на саморезы лист фанеры, оцинкованного железа, поликарбоната, на который наносится, либо крепится изображение, соответствующее целевому назначению аншлага (самоклеящаяся пленка, баннер, нанесение изображение краской или др.). Тематическое изображение аншлага согласуется с ОГКУ лесничеством, подведомственным департаменту лесного хозяйства Костромской области, на территории которого устанавливается аншлаг.

Установка и размещение плакатов, содержащих информацию о мерах пожарной безопасности в лесах, проводится путем установки знаков и указателей, несущих информацию о фактической горимости лесов, классах пожарной опасности по условиям погоды, о запрете или ограничении посещения гражданами лесов, или въезда в них транспортных средств, устанавливаются на дорогах, ведущих в леса, размером 0,5х1 метр (далее – плакат). Стойки плаката заглубляются в землю на 0,8 метра и на эту глубину утрамбовываются смесью земли с битым кирпичом или камнями. Количество стоек – 2. Нижняя часть плаката должна располагаться от уровня земли на высоте 1,2 метра. Стойки изготавливаются из ошкуренного бревна диаметром в верхнем отрубе 12 см, либо из бруса сечением 10х10 см. Каркас изготавливается из деревянных частей (пиломатериалов) 25х50мм. Каркас должен обеспечивать надежное крепление плаката к вертикальным стойкам. К деревянному каркасу крепится на саморезы лист фанеры или оцинкованного железа на который наносится, либо крепится изображение, соответствующее целевому назначению плаката (самоклеящаяся пленка, баннер, нанесение изображение краской или др.). Тематическое изображение плаката согласуется с ОГКУ лесничеством, подведомственным департаменту лесного хозяйства Костромской области, на территории которого устанавливается плакат.

Размещение плакатов, содержащих информацию о мерах пожарной безопасности в лесах проводится путем восстановления или полной замены тематического изображения плакатов, сохранение и приведение в соответствующее состояние параметров плакатов, установленных при их изготовлении.

Проектируемые меры противопожарного обустройства лесов, с учетом затрат

на их выполнение на территории лесничества представлены в таблице 2.1.

2.10. Объем и пообъектное распределение проектируемых мер в разрезе лесничеств с указанием квартала, выдела представлено в таблице 2.2.

2.11. Календарный план выполнения мер противопожарного обустройства лесов на территории лесничества представлен в таблице 2.3.

Таблица 2.1.

Проектируемые меры противопожарного обустройства лесов,
с учетом затрат на их выполнение на территории Мантуровского лесничества

№ПП	Период действия плана, год	Лесные дороги, предназначенные для охраны лесов от пожаров				прокладка просек, противопожарных разрывов, устройство противопожарных минерализованных полос)		устройство пожарных водоемов и подъездов к источникам противопожарного водоснабжения		Прочистка просек, прочистка противопожарных минерализованных полос и их обновление		благоустройство зон отдыха граждан, пребывающих в лесах в соответствии со статьей 11 Лесного кодекса Российской Федерации)		установка и эксплуатация шлагбаумов, устройство преград, обеспечивающих ограничение пребывания граждан в лесах в целях обеспечения пожарной безопасности		установка и размещение стенов и других знаков и указателей, содержащих информацию о мерах пожарной безопасности в лесах	
		Создание, км	Тыс рублей	Содержание, км	Тыс рублей	км	Тыс рублей	шт.	Тыс рублей	км	Тыс рублей	шт	Тыс рублей	шт	Тыс рублей	шт.	Тыс рублей
А	1	2	3	4	5	6	7	8	9	10	11	12	13	14	15	16	17
1	2024	4,6	164,22	6,1	107,199	9,4	12,63	7,0	70,35	156,6	124,80	2,0	7,76	10,0	19,73	79,00	158,04
2	2025	4,6	164,22	6,1	107,199	9,4	12,63	7,0	70,35	156,6	124,80	2,0	7,76	10,0	19,73	79,00	158,04
3	2026	4,6	164,22	6,1	107,199	9,4	12,63	7,0	70,35	156,6	124,80	2,0	7,76	10,0	19,73	79,00	158,04
4	2027	4,6	164,22	6,1	107,199	9,4	12,63	7,0	70,35	156,6	124,80	2,0	7,76	10,0	19,73	79,00	158,04
5	2028	4,6	164,22	6,1	107,199	9,4	12,63	7,0	70,35	156,6	124,80	2,0	7,76	10,0	19,73	79,00	158,04

Таблица 2.2.

Объем и пообъектное распределение проектируемых мер

№ пп	Период действия плана	Наименование участкового лесничества	Лесные дороги, предназначенные для охраны лесов от пожаров				Прокладка просек, противопожарных разрывов, устройство противопожарных минерализованных полос)		Устройство пожарных водоемов и подъездов к источникам противопожарного водоснабжения		очистка просек, прочистка противопожарных минерализованных полос и их обновление		благоустройство зон отдыха граждан, пребывающих в лесах в соответствии со статьей 11 Лесного кодекса Российской Федерации)		установка и эксплуатация шлагбаумов, устройств преград, обеспечивающих ограничение пребывания граждан в лесах в целях обеспечения пожарной безопасности		установка и размещение стенов и других знаков и указателей, содержащих информацию о мерах пожарной безопасности в лесах	
			Создание, км	Квартал выдел	Содержание, км	Квартал выдел	км	Квартал выдел	шт.	Квартал выдел	км	Квартал выдел	шт	Квартал выдел	шт	Квартал выдел	шт	квартал выдел
A	1	2	3	4	5	6	7	8	9	10	11	12	13	14	15	16	17	18
1	2024	Ухтубужское	1,00	кв. 100, выд. 35	0,85	кв. 101, выд. 25	1,30	кв. 112, выд. 102			0,50	кв. 48, выд. 41			1,00	кв. 93, выд. 1	1	кв. 106, выд. 6
2	2024	Ухтубужское	0,15	кв. 104, выд. 23	0,45	кв. 104, выд. 23	0,20	кв. 112, выд. 101			2,00	кв. 53, выд. 38					2	кв. 91, выд. 2; кв. 92, выд. 3
3	2024	Ухтубужское	0,25	кв. 101, выд. 25			1,10	кв. 53, выд. 38			2,00	кв. 54, выд. 33					2	кв. 112, выд. 68; кв. 103, выд. 5
4	2024	Ухтубужское					1,80	кв. 92, выд. 53			3,00	кв. 60, выд. 36					6	кв. 64, выд. 31; кв. 47, выд. 38; кв. 42, выд. 21
5	2024	2-е Мантуровское, СПК "Подвигагихинский"	0,20	кв. 17, выд. 14													1	кв. 12, выд. 16
6	2024	2-е Мантуровское, СПК "Нива"			0,35	кв. 6, выд. 14	2,42	кв. 6, выд. 14, 20, 22, 24, 33, 34					1	кв. 6, выд. 22	1,00	кв. 2, выд. 35		
7	2024	2-е Мантуровское, СПК "Луч"	0,20	кв. 33, выд. 19													1	кв. 20, выд. 13

8	2024	2-е Мантуровское, СПК "Нива"			0,38	КВ. 6, ВЫД. 22	2,11	КВ. 8, ВЫД. 3,4,7,12									
9	2024	1-е Мантуровское	0,20	КВ. 122, ВЫД. 20	0,30	КВ. 103, ВЫД. 58				1,55	КВ. 12, ВЫД. 43					1	КВ. 121, ВЫД. 16
10	2024	1-е Мантуровское								2,35	КВ. 19, ВЫД. 26,30					1	КВ. 120, ВЫД. 45
11	2024	Вочеровское	0,10	КВ. 14, ВЫД. 67	0,10	КВ. 14, ВЫД. 29			1,00	КВ. 14, ВЫД. 16	1,69	КВ. 97, ВЫД. 16-18,2135, 36,40,51,53		1,00	КВ. 38, ВЫД. 1	1	КВ. 52, ВЫД.3
12	2024	Вочеровское	0,15	КВ. 11, ВЫД. 44	0,23	КВ. 11, ВЫД. 32			1,00	КВ. 11, ВЫД. 40	8,01	КВ. 98, ВЫД. 1-5, 14,17,18,19,28-30, 38,39,40		1,00	КВ. 98, ВЫД.40	1	КВ. 18, ВЫД. 5
13	2024	Вочеровское	0,05	КВ. 11, ВЫД. 36	0,07	КВ. 11, ВЫД. 23			1,00	КВ. 57, ВЫД. 1	1,91	КВ. 43, ВЫД. 4-6, 9,17,18,20,28,36		1,00	КВ. 14, ВЫД.29	2	КВ. 67, ВЫД. 17; КВ. 90, ВЫД.39
14	2024	Вочеровское			0,40	КВ. 42, ВЫД. 50			2,00	КВ. 59, ВЫД. 22, 28	1,07	КВ. 46, ВЫД. 9,30, 3,26,25		1,00	КВ.11, ВЫД. 44	1	КВ. 20, ВЫД. 30
15	2024	Вочеровское									4,59	КВ. 38, ВЫД. 1-6, 25,18,26,28,20,29,30,31,22,21,45				3	КВ.62, ВЫД.27; КВ. 85, ВЫД. 42; КВ. 55, ВЫД.46
16	2024	Вочеровское									4,20	КВ. 37, ВЫД. 34, 28,29,30,5,6,16				2	КВ. 68, ВЫД. 1; КВ. 52, ВЫД.18
17	2024	2-е Мантуровское, СПК "Нива"	0,10	КВ. 19, ВЫД.1			0,47	КВ. 9, ВЫД. 7,8,12,15									
18	2024	2-е Мантуровское, СПК "Свобода"			0,16	КВ. 6, ВЫД. 23					1,50	КВ. 10, ВЫД. 9,10, 11,13,15,16,19,20				1	КВ. 1, ВЫД. 23
19	2024	2-е Мантуровское, СПК "Свобода"									0,50	КВ. 11, ВЫД.16,24					
20	2024	2-е Мантуровское, СПК "Свобода"									0,50	КВ. 12, ВЫД. 12, 18					

21	2024	2-е Мантуровское, СПК "Восток"									2,73	кв. 2, выд. 4,24, 25,11,10,8,5				2	кв. 22, выд. 3
22	2024	2-е Мантуровское, СПК "Восток"									2,27	кв. 3, выд. 15,2, 17,6,7,12				4	кв. 23, выд. 3; кв. 14, выд. 32
23	2024	2-е Мантуровское, СПК "Луч"									1,17	кв. 38, выд. 24, 29,31				4	кв.14, выд. 14
24	2024	2-е Мантуровское, СПК "Луч"									2,83	кв. 39, выд. 24, 19,20,18,15,16,13				1	кв. 34, выд. 6
25	2024	2-е Мантуровское, к-з "Заречье"	0,20	кв. 27, выд. 5												1	кв. 27, выд. 3
26	2024	2-е Мантуровское, СПК "Нива"			0,15	кв. 9, выд. 1										3	кв. 3, выд. 12; кв. 21, выд. 17; кв. 24, выд. 35
27	2024	2-е Мантуровское, к-з "Заречье"	0,20	кв. 9, выд. 2												2	кв. 2, выд. 41; кв. 33, выд. 6
28	2024	2-е Мантуровское, СПК "Нива"			0,16	кв. 9, выд.6											
29	2024	2-е Мантуровское, СПК "Луч"	0,20	кв. 52, выд. 25												2	кв. 51, выд. 7; кв. 51, выд. 33
30	2024	2-е Мантуровское, СПК "Нива"			0,26	кв. 9, выд. 15										1	кв. 19, выд. 23
31	2024	2-е Мантуровское, СПК "Луч"	0,50	кв. 14, выд. 11													
32	2024	2-е Мантуровское, СПК "Нива"			0,14	кв. 9, выд.23											
33	2024	2-е Мантуровское, СПК "Луч"	0,20	кв. 14, выд. 9													
34	2024	2-е Мантуровское, СПК "Нива"			0,20	кв. 9, выд. 17										1	кв. 1, выд. 46

35	2024	2-е Мантуровское, СПК "Луч"	0,60	кв. 14, выд. 7													
36	2024	2-е Мантуровское, СПК "Нива"			0,20	кв. 17, выд. 8										1	кв. 1 выд. 5
37	2024	Вочеровское	0,30	кв. 34, выд. 1				1,00	кв. 92, выд. 46	0,25	кв. 7, выд. 32, 36					3	кв. 51, выд. 5; кв. 34, выд. 7; кв. 67, выд. 17
38	2024	Вочеровское						1,00	кв. 86, выд. 73	1,75	кв. 11, выд. 1,2, 12,22					2	кв. 11, выд. 39; кв. 17, выд. 1
39	2024	Карьковское			0,50	кв. 44, выд. 15				3,00	кв. 12, выд. 30, 31,32	1	кв. 54, выд. 11	1,00	кв. 52, выд. 34	1	кв. 27, выд. 33
40	2024	Карьковское			0,23	кв. 44, выд. 14				2,30	кв. 19, выд. 41, 42,43			1,00	кв. 45, выд. 17	2	кв. 9, выд. 111; кв. 19, выд. 32
41	2024	Карьковское			0,20	кв. 44, выд. 8				2,30	кв. 27, выд. 40, 41,42						
42	2024	Карьковское			0,64	кв. 45, выд. 18				1,10	кв. 57, выд. 30						
43	2024	Карьковское			0,13	кв. 45, выд. 18				1,00	кв. 71, выд. 33, 34,35						
44	2024	Октябрьское								3,57	кв. 45, выд. 6,7, 11,13,25,26,27			1,00	кв. 76, выд. 2	3	кв. 88, выд. 23
45	2024	Октябрьское								1,43	кв. 52, выд. 1,2,6					2	кв. 120, выд. 27; кв. 113, выд. 24
46	2024	Октябрьское								0,36	кв. 59, выд. 11,13					2	кв. 52, выд. 2; кв. 45, выд. 13
47	2024	Октябрьское								0,73	кв. 65, выд. 14, 20						

48	2024	Октябрьское									4,28	кв. 72, выд. 1,2, 6,7,12,17, 22,25-28						
49	2024	Октябрьское									3,16	кв. 104, выд. 12- 15,20-22, 39,54,68						
50	2024	Ухтубужское									5,70	кв. 61, выд. 26, 27						
51	2024	Ухтубужское									3,00	кв. 65, выд. 31, 33						
52	2024	Ухтубужское									2,90	кв. 112, выд. 101						
53	2024	1-е Мантуровское									2,50	кв. 11, выд. 7,15; кв. 93, выд. 1,14, 25,26,27,3 5,36,44				2	кв. 41, выд. 20; кв. 34, выд. 7	
54	2024	1-е Мантуровское									2,60	кв. 41, выд. 17, 34,54,55,5 6				2	кв. 118, выд. 23; кв. 120, выд. 17	
55	2024	1-е Мантуровское									2,30	кв. 49, выд. 1,5, 9,10,38,40				1	кв. 20, выд. 15	
56	2024	1-е Мантуровское									0,10	кв. 57, выд. 9						
57	2024	1-е Мантуровское									2,01	кв. 99, выд. 26, 27,35,28,3 0,27,35						
58	2024	1-е Мантуровское									3,01	кв. 109, выд. 7,6, 30,37,36,3 5,5,32; кв. 101, выд. 1,2,39,40, 55,56						
59	2024	1-е Мантуровское									2,38	кв. 118, выд. 1,3, 4,23,32; кв. 111, выд. 1						

60	2024	Вочеровское									0,30	кв. 14, выд. 16					1	кв. 17, выд. 1
61	2024	Вочеровское															4	кв. 47, выд. 3; кв. 85, выд. 24; кв. 55, выд. 27; кв. 62, выд. 30
62	2024	Вочеровское									1,91	кв. 43, выд. 4- 6,9,17,18, 20,28,36						
63	2024	Вочеровское									2,40	кв. 52, выд. 1- 3,19,23,24 ,20,10						
64	2024	Вочеровское									1,56	кв. 53, выд. 30, 32						
65	2024	Вочеровское									2,80	кв. 54, выд. 7,8, 17,19,23,2 4,26,27,32						
66	2024	Вочеровское									1,20	кв. 55, выд. 1-5, 17,18,31,3 2						
67	2024	Вочеровское									2,38	кв. 60, выд. 29, 24,23,15,1 4,2,62,16, 7,17,42						
68	2024	Вочеровское									2,73	кв. 61, выд. 39, 41,19						
69	2024	Вочеровское									2,09	кв. 62, выд. 5- 8,10-12, 26,30						
70	2024	Вочеровское									3,23	кв. 63, выд. 6,12- 17,19-21, 23,29,41,4 4,53						

71	2024	Вочеровское									3,98	кв. 65, выд. 31, 35,38,39,4 0,41,45,46 ,53,69,71						
72	2024	Вочеровское									4,33	кв. 68, выд. 64, 14,6,26,53 ,1,2,15,20						
73	2024	Вочеровское									3,05	кв. 69, выд. 1,17- 20,26,32,3 3,47,48						
74	2024	Вочеровское									1,73	кв. 70, выд. 3,20,27,28 ,35,36,						
75	2024	Вочеровское									2,74	кв. 72, выд. 16,17,22,2 5,27,28,32 ,39,41,46, 47,51						
76	2024	Вочеровское									2,34	кв. 76, выд. 18,49						
77	2024	Вочеровское									3,35	кв. 77, выд. 4-12, 14,19,27,2 9,36,38,39						
78	2024	Вочеровское									0,73	кв. 79, выд. 15, 22,24,29						
79	2024	Вочеровское									5,73	кв. 84, выд. 42, 9,43,45,47 ,20,41,80, 4,48,3						
80	2024	Вочеровское									10,2 2	кв. 85, выд. 1- 5,8,10-18, 22-24, 26,29-32, 35,40-45						
81	2024	Карьковское									1,70	кв. 80, выд. 45,47,49,5 4,62						

82	2024	2-е Мантуровское СПК "Сокол"												1,00	кв. 51, выд.7	2	кв.1, выд. 7
83	2024	2-е Мантуровское МУСП "Победа"														1	кв. 14, выд.48
84	2024	2-е Мантуровское, СПК "Восток"														1	кв. 27, выд. 9
85	2024	2-е Мантуровское, СПК "Подвигалихинский"														1	кв. 15, выд. 4
86	2024	2-е Мантуровское, к-з "Заречье"														1	кв. 19, выд. 4
87	2025	Вочеровское			0,10	кв. 101, выд. 24	0,20	кв. 67, выд. 3,4	1,00	кв. 59, выд. 22	5,30	кв. 92, выд. 114, 108,110		1,00	кв. 69, выд. 13	1	кв. 67, выд. 17
88	2025	Вочеровское							1,00	кв. 51, выд. 39	1,35	кв. 94, выд.5				1	кв. 75, выд. 31
89	2025	Вочеровское							1,00	кв. 57, выд. 1	1,51	кв. 57, выд.3,2,1 4,13,24				1	кв. 59, выд. 27
90	2025	Вочеровское							1,00	кв. 26, выд. 12	1,45	кв. 72, выд. 4,5, 12,46,18				1	кв. 90, выд. 39
91	2025	Вочеровское							1,00	кв. 57, выд. 1	0,76	кв. 65, выд. 19,38,35				1	кв. 94, выд. 38
92	2025	Вочеровское							1,00	кв. 71, выд. 11	1,13	кв. 80, выд. 7,5, 26,25,23,2 2				1	кв. 92, выд. 80
93	2025	Вочеровское									0,27	кв. 79, выд. 22, 30,29				1	кв. 47, выд. 12
94	2025	Вочеровское									3,50	кв. 67, выд. 40; кв. 73, выд. 33				1	кв. 85, выд. 70
95	2025	2-е Мантуровское СПК "Луч"									0,52	кв. 25, выд. 6,7,8					
96	2025	2-е Мантуровское СПК "Луч"	0,20	кв. 25, выд. 1	0,10	кв. 25, выд. 2,3,4	0,20	кв. 24, выд. 17,4,16,4			0,90	кв. 24, выд. 4,15, 4,6,1				1	кв. 24, выд. 2
97	2025	1-е Мантуровское	1,11	кв. 38, выд. 26, 28							2,64	кв. 94, выд. 1		1,00	кв. 31, выд. 18	2	кв. 103, выд. 10

98	2025	1-е Мантуровское	0,20	кв. 94, выд. 36	0,60	кв. 94, выд. 37	0,20	кв. 111, выд. 14,13			2,22	кв. 102, выд. 1,10,13			1,00	кв. 100, выд. 28	1	кв. 79, выд. 40
99	2025	1-е Мантуровское									0,80	кв. 112, выд. 1,28					1	кв. 100, выд. 21
100	2025	1-е Мантуровское									0,82	кв. 121, выд. 18						
101	2025	1-е Мантуровское									2,50	кв. 11, выд. 7,15; кв. 93, выд. 1,14, 25,26,27,3 5,36,44						
102	2025	1-е Мантуровское									2,60	кв. 41, выд. 17, 34,54,55,5 6						
103	2025	1-е Мантуровское									2,30	кв. 49, выд. 1,5, 9,10,38,40						
104	2025	1-е Мантуровское									0,10	кв. 57, выд. 9						
105	2025	1-е Мантуровское									2,01	кв. 99, выд. 26, 27,35,28,3 0,27,35						
106	2025	1-е Мантуровское									3,01	кв. 109, выд. 7,6,30,37, 36,35,5,32 кв. 101, выд. 1,2, 39,40,55,5 6						
107	2025	1-е Мантуровское									2,38	кв. 118, выд. 1,3, 4,23,32; кв. 111, выд. 1						
108	2025	Ухтубужское	1,40	кв. 103, выд. 53	0,50	кв. 102, выд. 33	0,80	кв. 115, выд. 26			2,00	кв. 115, выд. 36			1,00	кв. 93, выд. 1	1	кв. 112, выд. 68
109	2025	Ухтубужское			0,20	кв. 106, выд. 35					0,90	кв. 110, выд. 49			1,00	кв. 91, выд. 2	1	кв. 103, выд. 5

110	2025	Ухтубужское			3,50	кв. 10, выд. 99, 36,101					1,70	кв. 110, выд. 49			1,00	кв. 10, выд. 54	1	кв. 115, выд. 26
111	2025	Ухтубужское									0,50	кв. 48, выд. 41					2	кв. 112, выд. 68; кв. 103, выд. 5
112	2025	Ухтубужское									2,00	кв. 53, выд.38					6	кв. 64, выд. 31; кв. 47, выд. 38; кв. 42, выд. 21
113	2025	Ухтубужское									2,00	кв. 54, выд. 33						
114	2025	Ухтубужское									3,00	кв. 60, выд. 36						
115	2025	2-е Мантуровское СПК "Подвигашихинский"	0,20	кв. 15, выд. 6	0,10	кв. 15, выд. 5,6	0,20	кв. 16, выд. 3			0,30	кв. 15, выд. 7					1	кв. 18, выд. 1
116	2025	2-е Мантуровское СПК "Подвигашихинский"									0,20	кв. 18, 1					1	кв. 12, выд. 13
117	2025	2-е Мантуровское СПК "Восток"					2,73	кв. 2, выд. 4,24,25,11,1 0,8,5										
118	2025	2-е Мантуровское СПК "Восток"					2,27	кв. 3, выд. 15,2,17,6,7, 12										
119	2025	Вочеровское									1,69	кв. 97, выд. 16,17,18,2 1,40,36,51 ,53,35	1,00	кв. 98, выд. 40	1,00	кв. 97, выд. 50	1	кв. 54, выд. 7
120	2025	Вочеровское									8,01	кв. 98, выд. 40,19,5,39 ,18,17,4,3, 2,29,40,1, 28,14,38,3 9,30	1,00	кв. 38, выд. 31	1,00	кв. 98, выд. 40	1	кв. 54, выд. 6
121	2025	Вочеровское									5,04	кв. 45, выд. 1,10,14,15 ,26,20,16, 6,12,19,23					1	кв. 77, выд. 10

148	2025	Вочеровское									0,96	кв. 55, выд. 1,48,49,52				1	кв. 47, выд. 2
149	2025	Вочеровское									0,97	кв. 54, выд. 7,40,28				1	кв. 39, выд. 47
150	2025	Вочеровское									1,92	кв. 47, выд. 2,39,29,12 ,4				1	кв. 69, выд. 58
151	2025	Вочеровское									1,91	кв. 39, выд. 22,51,33,3 9,40,54,52 ,23,48				1	кв. 52, выд.3
152	2025	Вочеровское									2,51	кв. 77, выд. 4- 12,14,19,2 7,29,36,38 ,39				1	кв. 18, выд. 5
153	2025	Вочеровское														2	кв. 67, выд. 17; кв. 90, выд.39
154	2025	Вочеровское														1	кв. 20, выд. 30
155	2025	Вочеровское														3	кв.62, выд.27; кв. 85, выд. 42; кв. 55, выд.46
156	2025	Вочеровское														2	кв. 68, выд. 1; кв. 52, выд.18
157	2025	Вочеровское									1,95	кв. 77, выд. 8,45,47,48 ,58,57,49				1	кв. 17, выд. 1
158	2025	Вочеровское									2,40	кв. 69, выд. 13,14,26,2 5,55,28,58 ,64,15				4	кв. 47, выд. 3; кв. 85, выд. 24; кв. 55, выд. 27; кв. 62,

																		выд.30
159	2025	Ухтубужское									1,06	кв.57, выд. 25,43					1	кв. 57, выд. 37
160	2025	Ухтубужское									2,40	кв. 69, выд. 45, 42					1	кв. 78, выд. 19
161	2025	Ухтубужское									9,40	кв. 70, выд. 27,30,31						
162	2025	Ухтубужское									3,35	кв. 63, выд.29						
163	2025	1-е Мантуровское									1,79	кв. 41, выд. 11,39					1	кв. 41, выд. 18
164	2025	1-е Мантуровское									2,20	кв. 49, выд. 33,3,5					1	кв. 49, выд. 2
165	2025	1-е Мантуровское									0,81	кв. 57, выд. 51						
166	2025	1-е Мантуровское									0,10	кв. 49, выд. 10						
167	2025	Октябрьское													1,00	кв. 76, выд. 2	3	кв. 88, выд. 23
168	2025	Октябрьское															2	кв. 120, выд.27; кв. 113, выд. 24
169	2025	Октябрьское															2	кв. 52, выд.2; кв. 45, выд. 13
170	2025	2-е Мантуровское СПК "Сокол"															2	кв.1, выд. 7
171	2025	2-е Мантуровское МУСП "Победа"															1	кв. 14, выд.48
172	2025	2-е Мантуровское, СПК "Восток"															1	кв. 27, выд. 9
173	2025	2-е Мантуровское, СПК "Подвигалихинский"															1	кв. 15, выд. 4
174	2025	Ухтубужское					0,40	кв. 107, выд. 11										

175	2025	Вочеровское														1	Кв. 27, Выд. 5
176	2025	Вочеровское														1	Кв. 22, Выд. 4
177	2026	2-е Мантуровское СПК "Луч"	0,20	Кв. 33, Выд. 7,8	0,30	Кв. 32, Выд.	0,56	Кв. 20, Выд. 38,35,34,31			0,90	Кв. 20, Выд. 32, 26,28,27,2 4,22,21				1	Кв. 33, Выд. 5
178	2026	2-е Мантуровское СПК "Луч"									0,52	Кв. 25, Выд. 8,9, 17					
179	2026	Вочеровское					0,60	Кв. 67, Выд. 35,5	1,00	Кв. 39, Выд. 1	4,20	Кв. 86, Выд. 53, 46,19,23,2 9,24,35,22					
180	2026	Вочеровское							1,00	Кв. 92, Выд. 46	1,45	Кв. 65, Выд. 44, 6,27				1	Кв. 57, Выд. 3
181	2026	Вочеровское							1,00	Кв. 86, Выд. 73	1,50	Кв. 72, Выд. 30, 16				1	Кв. 72, Выд. 41
182	2026	Вочеровское							1,00	Кв. 65, Выд. 19	3,20	Кв. 57, Выд. 38, 61,24,18,1 3,1,3,5,10, 8,9		1,00	Кв. 92, Выд. 116	1	Кв. 81, Выд. 14
183	2026	Вочеровское							1,00	Кв. 86, Выд. 42	0,80	Кв. 51, Выд. 37, 28		1,00	Кв. 92, Выд. 80	1	Кв. 92, Выд. 98
184	2026	Вочеровское			0,40	Кв. 72, Выд. 30			1,00	Кв. 57, Выд. 1	3,50	Кв. 59, Выд. 57				1	Кв. 80, Выд. 7
185	2026	1-е Мантуровское	0,30	Кв. 38, Выд. 29,27										1,00	Кв. 111, Выд. 41		
186	2026	Карьковское									1,83	Кв. 43, Выд. 36, 32,31,20,9 22,23,25, 12				1	Кв. 26, Выд. 24
187	2026	1-е Мантуровское									2,20	Кв. 49, Выд. 33, 3,5					
188	2026	1-е Мантуровское									0,81	Кв. 57, Выд. 54, 51					
189	2026	1-е Мантуровское									0,20	Кв. 49,					

												ВЫД. 1,3, 29,28,29,3 3,32					ВЫД. 7
202	2026	1-е Мантуровское									2,08	КВ. 108, ВЫД. 5,3, 4,3,2,1,2				1	КВ. 108, ВЫД.2
203	2026	1-е Мантуровское									0,82	КВ. 117, ВЫД. 10,9, 8				1	КВ. 111, ВЫД. 68
204	2026	Ухтубужское	1,40	КВ. 103, ВЫД. 53	1,30	КВ. 101, ВЫД. 25	1,24	КВ. 112, ВЫД. 102			2,09	КВ. 102, ВЫД. 34		1,00	КВ. 93, ВЫД. 1	1	КВ. 112, ВЫД. 68
205	2026	Ухтубужское									1,70	КВ.114, ВЫД. 36				1	КВ. 103, ВЫД. 5
206	2026	Вочеровское	0,20	КВ. 11, ВЫД. 12	0,30	КВ. 11, ВЫД. 33	1,00	КВ. 11, ВЫД. 40	1,00	КВ. 32, ВЫД. 7	4,00	КВ. 11, ВЫД. 40, 10,11,9,6, 5,7,49				1	КВ. 7, ВЫД. 12
207	2026	Вочеровское	0,10	КВ. 14, ВЫД. 72	0,10	КВ. 14, ВЫД. 72	0,10	КВ. 14, ВЫД. 65			0,50	КВ. 14, ВЫД. 16, 74				1	КВ. 11, ВЫД. 40
208	2026	Вочеровское									0,96	КВ. 55, ВЫД. 1,2, 17,18,32,3 1					
209	2026	Вочеровское									0,98	КВ. 54, ВЫД. 19, 26,32					
210	2026	Вочеровское									1,30	КВ. 62, ВЫД. 36, 11,12,2 6					
211	2026	Вочеровское									0,99	КВ. 63, ВЫД. 1,18, 19,29,41,4 4					
212	2026	Вочеровское									4,49	КВ. 69, ВЫД. 20, 48,49,50,5 2,51,19,18 ,17,26,33, 32,47,39,3 8,					
213	2026	Вочеровское									2,83	КВ. 77, ВЫД. 10, 29,39,38,3 7,35,9,19, 27,36,38,3					

225	2026	Карьковское									2,73	Кв. 12, выд. 30,32	1,00	Кв. 52, выд. 31	1,00	Кв. 52, выд. 26	1	Кв. 27, выд. 33
226	2026	Карьковское									1,66	Кв. 13, выд. 41					1	Кв. 19, выд. 13
227	2026	Карьковское									3,13	Кв. 31, выд. 26, 24,22,1,3, 2,5,7,8,9,1 1,12,15,16 ,17,18,						
228	2026	Карьковское									3,20	Кв. 25, выд. 27, 25,10,11,9 ,8,7,6,5,4, 3,2,1						
229	2026	Карьковское									1,10	Кв. 16, выд. 12,1, 21						
230	2026	Карьковское									2,10	Кв. 41, выд. 12, 11,9,8,7,5, 4,3,2,1						
231	2026	Карьковское									2,24	Кв. 31 выд 2,1, 4,5,6,7,9						
232	2026	Ухтубужское															1	Кв. 107, выд. 2
233	2026	Ухтубужское															1	Кв. 92, выд. 42
234	2026	Ухтубужское															1	Кв. 91, выд. 2
235	2026	Ухтубужское															1	Кв. 77, выд. 4
236	2026	Ухтубужское	1,00	Кв. 100, выд. 35							0,50	Кв. 48, выд. 41					1	Кв. 77, выд. 4
237	2026	Ухтубужское									2,00	Кв. 53, выд. 38					1	Кв. 107, выд. 2
238	2026	Ухтубужское									2,00	Кв. 54, выд. 33					1	Кв. 92, выд. 42
239	2026	Ухтубужское									3,00	Кв. 60, выд. 36					1	Кв. 69, выд. 47
240	2026	Октябрьское															1	Кв. 99, выд. 10
241	2026	Октябрьское															1	Кв. 93, выд. 51

242	2026	Октябрьское														1	кв. 89, выд. 23
243	2026	Октябрьское														1	кв. 87, выд. 43
244	2026	Октябрьское														1	кв. 93, выд. 49
245	2026	Октябрьское														1	кв. 87, выд. 35
246	2026	2-е Мантуровское СПК "Сокол"														2	кв.1, выд. 7
247	2026	2-е Мантуровское МУСП "Победа"														1	кв. 14, выд.48
248	2026	2-е Мантуровское, СПК "Восток"														1	кв. 27, выд. 9
249	2026	2-е Мантуровское, СПК "Подвигалихинский"														1	кв. 15, выд. 4
250	2026	2-е Мантуровское, к- з "Заречье"														1	кв. 19, выд. 4
251	2026	Ухтубужское														1	кв. 106, выд. 6
252	2026	Ухтубужское														2	кв. 91, выд. 2; кв. 92, выд.3
253	2026	Ухтубужское														2	кв. 112, выд. 68; кв. 103, выд. 5
254	2026	Ухтубужское														6	кв. 64, выд. 31; кв. 47, выд. 38; кв. 42, выд. 21
255	2026	Вочеровское														1	кв. 52, выд.3
256	2026	Вочеровское														1	кв. 18, выд. 5
257	2026	Вочеровское														2	кв. 67, выд. 17; кв. 90, выд.39
258	2026	Вочеровское														1	кв. 20, выд. 30

259	2026	Вочеровское														3	кв.62, выд.27; кв. 85, выд. 42; кв. 55, выд.46
260	2026	Вочеровское														2	кв. 68, выд. 1; кв. 52, выд.18
261	2026	Октябрьское														3	кв. 88, выд. 23
262	2026	Октябрьское														2	кв. 52, выд.2; кв. 45, выд. 13
263	2026	Вочеровское								1,69	кв. 97, выд. 16, 17,18,21,4 0,36,51,53 ,35					1	кв. 18, выд. 37
264	2026	Вочеровское								8,01	кв. 98, выд. 40, 19,5,39,18 ,17,4,3,2,2 9,40,1,28, 14,38,39,3 0					1	кв. 19, выд. 12
265	2026	Вочеровское								5,04	кв. 45, выд. 1,10, 14,15,26,2 0,16,6,12, 19,23,24,2 2,18						
266	2026	Вочеровское								1,07	кв. 46, выд. 9,30, 3,26,25						
267	2026	Вочеровское								4,20	кв. 37, выд. 34, 28,29,30,5 ,6,16						
268	2026	Вочеровское								4,59	кв. 38, выд. 1,2,3,4,6,5 ,26,28,20, 29,30,31,2 2,21,45						

269	2026	1-е Мантуровское									1,55	КВ. 12, ВЫД. 43						
270	2026	1-е Мантуровское									2,35	КВ. 19, ВЫД. 26,30						
271	2026	2-е Мантуровское СПК "Свобода"									0,70	КВ. 9, ВЫД. 6,7, 8,15,12						
272	2026	2-е Мантуровское СПК "Свобода"									4,30	КВ. 8, ВЫД. 3,4, 6,7,12,13, 14,19,20,2 1						
273	2026	2-е Мантуровское СПК "Свобода"									1,50	КВ. 10, ВЫД. 9,10, 11,13,15,1 6,19,20						
274	2026	2-е Мантуровское СПК "Свобода"									0,50	КВ. 11, ВЫД. 16, 24						
275	2026	2-е Мантуровское СПК "Свобода"									0,50	КВ. 12, ВЫД. 18						
276	2026	2-е Мантуровское СПК "Луч"									1,17	КВ. 38, ВЫД. 24, 29,31						
277	2026	2-е Мантуровское СПК "Луч"									2,83	КВ. 39, ВЫД. 24, 19,20,18,1 5,16,1						
278	2027	Вочеровское	0,30	КВ. 38, ВЫД. 31	0,41	КВ. 90, ВЫД. 46	0,60	КВ. 90, ВЫД. 29	1,00	КВ. 51, ВЫД. 39	1,95	КВ. 77, ВЫД. 8, 45,47,48,5 8,57,49		1,00	КВ. 101, ВЫД. 5	1	КВ. 96, ВЫД. 36	
279	2027	Вочеровское			0,09	КВ. 11, ВЫД. 8,17			1,00	КВ. 59, ВЫД. 15	1,51	КВ. 57, ВЫД. 3,2, 14,13,24		1,00	КВ. 69, ВЫД. 13	1	КВ. 51, ВЫД. 18	
280	2027	Вочеровское									0,76	КВ. 65, ВЫД. 19, 38,35				1	КВ. 42, ВЫД. 10	
281	2027	Вочеровское							1,00	КВ. 73, ВЫД. 12	3,23	КВ. 86, ВЫД. 22, 18,17,16,1 4,37,53,17				2	КВ. 51, ВЫД. 18,19	
282	2027	Вочеровское							1,00	КВ. 39, ВЫД. 1	4,96	КВ. 50, ВЫД. 60, 38,24,41,4 2,44,45,9, 8,7,29,48,				1	КВ. 92, ВЫД. 80	

297	2027	2-е Мантуровское СПК "Восток"				2,73	кв. 2, выд. 4,24,25,11,10,8,5											
298	2027	2-е Мантуровское СПК "Восток"				2,27	кв. 3, выд. 15,2,17,6,7,12											
299	2027	2-е Мантуровское СПК "Луч"								0,17	кв. 32, выд. 18, 10							
300	2027	Вочеровское	0,20	кв. 7, выд. 24,22,19		0,20	кв. 14, выд. 74			1,69	кв. 97, выд. 16, 17,18,21,40,36,51,53,35				1	кв. 67, выд. 17; кв. 90, выд.39		
301	2027	Вочеровское								8,01	кв. 98, выд. 40, 19,5,39,18,17,4,3,2,29,40,1,28,14,38,39,30				1	кв. 20, выд. 30		
302	2027	Вочеровское								5,04	кв. 45, выд. 1,10, 14,15,26,20,16,6,12, 19,23,24,22,18				3	кв.62, выд.27; кв. 85, выд. 42; кв. 55, выд.46		
303	2027	Вочеровское								1,07	кв. 46, выд. 9, 30,3,26,25				2	кв. 68, выд. 1; кв. 52, выд.18		
304	2027	Вочеровское								4,20	кв. 37, выд. 34, 28,29,30,56,16				1	кв. 17, выд. 1		
305	2027	Вочеровское								4,59	кв. 38, выд. 1,2, 3,4,6,5,26, 28,20,29,30,31,22,21,45				4	кв. 47, выд. 3; кв. 85, выд. 24; кв. 55, выд. 27; кв. 62, выд.30		
306	2027	1-е Мантуровское								1,55	кв. 12, выд. 43				1	кв. 79, выд. 40		
307	2027	1-е Мантуровское								2,35	кв. 19, выд.26,30				1	кв. 100, выд. 21		

308	2027	2-е Мантуровское СПК "Свобода"								0,70	кв. 9, выд. 6,7, 8,15,12						
309	2027	2-е Мантуровское СПК "Свобода"								4,30	кв. 8, выд. 3,4, 6,7,12,13, 14,19,20,2 1						
310	2027	2-е Мантуровское СПК "Свобода"								1,50	кв. 10, выд. 9,10, 11,13,15,1 6,19,20						
311	2027	2-е Мантуровское СПК "Свобода"								0,50	кв. 11, выд. 16, 24						
312	2027	2-е Мантуровское СПК "Свобода"								0,50	кв. 12, выд. 18						
313	2027	2-е Мантуровское СПК "Луч"								1,17	кв. 38, выд. 24, 29,31						
314	2027	Карьковское	1,19	кв. 27, выд. 44												1	кв. 27, выд.33
315	2027	2-е Мантуровское СПК "Луч"								2,83	кв. 39, выд. 24, 19,20,18,1 5,16,1						
316	2027	Ухтубужское								0,90	кв. 110, выд. 49		1,00	кв. 93, выд. 1	6	кв. 64, выд. 31; кв. 47, выд. 38; кв. 42, выд. 21	
317	2027	Ухтубужское								1,70	кв. 110, выд. 49		1,00	кв. 91, выд. 2	1	кв. 115, выд. 26	
318	2027	Октябрьское											1,00	кв. 76, выд. 2	3	кв. 88, выд. 23	
319	2027	Октябрьское													2	кв. 120, выд.27; кв. 113, выд. 24	
320	2027	Октябрьское													2	кв. 52, выд.2; кв. 45, выд. 13	
321	2027	Ухтубужское								0,50	кв. 48, выд. 41				1	кв. 111, выд. 2	

322	2027	Ухтубужское									2,00	кв. 53, выд.38				1	кв. 107, выд. 2
323	2027	Ухтубужское									2,00	кв. 54, выд. 33				1	кв. 85, выд. 14
324	2027	Ухтубужское									3,00	кв. 60, выд. 36				1	кв. 69, выд. 34
325	2027	Вочеровское									0,30	кв. 14, выд. 16				1	кв. 27, выд. 5
326	2027	Вочеровское									1,00	кв. 7, выд. 17, 32,36,19				1	кв. 22, выд. 4
327	2027	Ухтубужское									3,85	кв. 32, вд. 1,39				1	кв. 57, выд. 37
328	2027	Ухтубужское									4,90	кв. 69, выд.51,49				1	кв. 91, выд. 2
329	2027	Ухтубужское									5,20	кв. 77, выд. 57,59,60				1	кв. 78, выд. 19
330	2027	Ухтубужское									1,30	кв. 78, выд. 48				1	кв. 112, выд. 68
331	2027	Ухтубужское									1,62	кв. 63, выд. 40,63,26,6 0,17,1				1	кв. 103, выд. 5
332	2027	Ухтубужское									1,06	кв.57, выд. 25, 43				2	кв.1, выд. 7
333	2027	2-е Мантуровское СПК "Сокол"														2	кв.1, выд. 7
334	2027	2-е Мантуровское МУСП "Победа"														1	кв. 14, выд.48
335	2027	2-е Мантуровское, СПК "Восток"														1	кв. 27, выд. 9
336	2027	2-е Мантуровское, СПК "Подвигаляхинский"														1	кв. 15, выд. 4
337	2027	1-е Мантуровское									2,50	кв. 11, выд. 7,15; кв. 93, выд. 1,14, 25,26,27,3 5,36,44				2	кв. 41, выд. 18
338	2027	1-е Мантуровское									2,60	кв. 41, выд. 17, 34,54,55,5				1	кв. 49, выд. 2

354	2027	Вочеровское									3,50	КВ. 67, ВЫД. 40; КВ. 73, ВЫД. 33						
355	2027	Вочеровское									2,40	КВ. 69, ВЫД. 13,14,26,2 5,55,28,58 64,15						
356	2027	Вочеровское									0,30	КВ. 14, ВЫД. 16						
357	2027	Вочеровское									1,00	КВ. 7, ВЫД. 17, 32,36,19						
358	2027	Вочеровское									1,00	КВ. 11, ВЫД. 10, 11,9,6,5,7						
359	2027	Вочеровское									2,00	КВ. 7, ВЫД. 38						
360	2027	Вочеровское									1,28	КВ. 62, ВЫД. 12,47,32						
361	2027	Вочеровское									0,96	КВ. 55, ВЫД. 1,48, 49,52,						
362	2027	Вочеровское									0,97	КВ. 54, ВЫД. 7,40, 28						
363	2027	Вочеровское									1,92	КВ. 47, ВЫД. 2,39, 29,12,4						
364	2027	Вочеровское									1,91	КВ. 39, ВЫД. 22, 51,33,39,4 0,54,52,23 ,48						
365	2027	Вочеровское									2,51	КВ. 77, ВЫД. 4-12, 14,19,27,2 9,36,38,39						
366	2027	Вочеровское									0,92	КВ. 99, ВЫД. 26, 27,35,28,3 0,27,35						
367	2028	Вочеровское	0,30	КВ. 31, ВЫД. 32,16	0,41	КВ. 42, ВЫД. 50	1,00	КВ. 42, ВЫД. 1,35	1,00	КВ. 57, ВЫД. 1	2,62	КВ. 86, ВЫД. 53, 46,19,23,2 9,34			1,00	КВ. 38, ВЫД. 1	1	КВ. 85, ВЫД. 70

368	2028	Вочеровское							2,00	кв. 59, выд. 22,28	0,73	кв. 79, выд. 24, 15,29,22				1	кв. 34, выд. 7	
369	2028	Вочеровское							1,00	кв. 92, выд.46	1,03	кв. 80, выд. 22, 23,25,26,7		1,00	кв. 98, выд.40	2	кв. 67, выд. 17	
370	2028	Вочеровское							1,00	кв. 86, выд.73	2,74	кв. 72, выд. 51, 47,41,28,2 2,17,16,39 32,27,25, 46		1,00	кв. 14, выд.29	1	кв. 90, выд.39	
371	2028	Вочеровское							1,00	кв. 65, выд. 6	3,98	кв. 65, выд. 38, 39,45,53,6 9,46,71,38 35,41,40				1	кв. 92, выд. 80	
372	2028	Вочеровское									1,85	кв. 92, выд. 120						
373	2028	Карьковское												1,00	кв. 52, выд. 34			
374	2028	Вочеровское									1,15	кв. 93, выд. 47				1	кв. 28, выд. 5	
375	2028	1-е Мантуровское	0,20	кв. 77, выд. 44	0,30	кв. 95, выд. 35	0,30	кв. 118, выд. 50,49, 48	1,00	кв. 99, выд. 22	2,12	кв. 117, выд. 19		1,00	кв. 118, выд. 24	1	кв. 112, выд. 8	
376	2028	1-е Мантуровское									2,14	кв. 118, выд. 34, 15,51,52,5 0	1,00	кв. 12, выд. 41	1,00	кв. 75, выд. 32	1	кв. 92, выд. 29
377	2028	1-е Мантуровское									2,15	кв. 119, выд. 29	1,00	кв. 19, выд. 13	1,00	кв. 75, 13	1	кв. 91, выд. 57
378	2028	1-е Мантуровское														1	кв. 118, выд. 23	
379	2028	Вочеровское									10,7	кв. 85, выд. 42, 43,44,45,3 1,41,30,40 32,35,22, 17,4,5,23, 24,18,29,2 6,3,1,2,16, 11,10,8,12 13,14,15,				1	кв. 57, выд. 3	

380	2028	Вочеровское									3,56	Кв. 77, Выд. 38, 36,27,19,9 8,10,29,3 9,4,5,6,11, 12,14					1	Кв. 72, Выд. 41
381	2028	Вочеровское									2,70	Кв. 69, Выд. 47, 32,33,26,1 7,18,19,20 ,48					1	Кв. 81, Выд. 14
382	2028	Вочеровское									1,73	Кв. 70, Выд. 35, 27,20,36,2 8,3					1	Кв. 92, Выд. 98
383	2028	Вочеровское									3,58	Кв. 63, Выд. 44, 41,29,19,1 6,1,20,21, 6,13,12,23 ,53,14,15, 16,17					1	Кв. 80, Выд. 7
384	2028	Вочеровское									2,09	Кв. 62, Выд. 36, 26,12,11,1 0,8,7,6,5					2	Кв. 11, Выд.39; Кв. 17, Выд. 1
385	2028	Вочеровское									2,80	Кв. 54, Выд. 32, 26,19,8,7, 24,23,17,2 7					1	Кв. 52, Выд.3
386	2028	Вочеровское									1,20	Кв. 55, Выд. 1,2,17,18, 32,31,3,4, 5					1	Кв. 18, Выд. 5
387	2028	Вочеровское									2,68	Кв. 47, Выд. 2,3, 4,9,84,10, 15,33,46					2	Кв. 67, Выд. 17; Кв. 90, Выд.39
388	2028	Вочеровское									1,72	Кв. 39, Выд. 40, 30,29,13,4 1,42,14,15					1	Кв. 20, Выд. 30
389	2028	Вочеровское															3	Кв.62, Выд.27; Кв. 85, Выд. 42;

																		кв. 55, выд.46
390	2028	Вочеровское															2	кв. 68, выд. 1; кв. 52, выд.18
391	2028	Вочеровское															1	кв. 18, выд. 37
392	2028	Вочеровское															1	кв. 19, выд. 12
393	2028	Ухтубужское															1	кв. 107, выд. 2
394	2028	Ухтубужское															1	кв. 92, выд. 42
395	2028	Ухтубужское															1	кв. 91, выд. 2
396	2028	Ухтубужское															1	кв. 77, выд. 4
397	2028	Ухтубужское															1	кв. 77, выд. 4
398	2028	Ухтубужское															1	кв. 107, выд. 2
399	2028	Ухтубужское															1	кв. 92, выд. 42
400	2028	Ухтубужское															1	кв. 69, выд. 47
401	2028	Ухтубужское															1	кв. 99, выд. 10
402	2028	Октябрьское															1	кв. 93, выд. 51
403	2028	Октябрьское															2	кв. 52, выд.2; кв. 45, выд. 13
404	2028	1-е Мантуровское								2,60	кв. 41, выд. 17, 34,54,55,5 6						2	кв. 41, выд. 20; кв. 34, выд. 7
405	2028	1-е Мантуровское								2,30	кв. 49, выд. 1,5, 9,10,38,40						2	кв. 118, выд. 23; кв. 120, выд. 17
406	2028	1-е Мантуровское								0,10	кв. 57, выд. 9						1	кв. 20, выд. 15
407	2028	Карьковское								2,30	кв. 27, выд. 41, 40,42							

408	2028	Карьковское								2,30	кв. 19, выд. 42, 41,43					
409	2028	Карьковское								3,00	кв. 12, выд. 31, 30,32					
410	2028	Карьковское								1,10	кв. 57, выд. 30					
411	2028	Карьковское								0,50	кв. 64, выд. 42, 44,43					
412	2028	Карьковское								1,00	кв. 71, выд. 34, 33,35					
413	2028	Карьковское								1,70	кв. 80, выд. 47, 45,49,54,6 2					
414	2028	Вочеровское	0,10	кв. 14, выд. 72	0,10	кв. 14, выд. 72	0,10	кв. 18, выд. 37		0,30	кв. 14, выд. 65				1	кв. 27, выд. 10
415	2028	Вочеровское	0,30	кв. 22, выд. 4	0,20	кв. 27, выд. 10	1,00	кв. 41, выд. 27		0,20	кв. 14, выд. 74				1	кв. 14, выд. 42
416	2028	Вочеровское								2,00	кв. 11, выд. 40				1	кв. 14, выд. 16
417	2028	Ухтубужское	1,40	кв. 102, выд. 34	1,09	кв. 113, выд. 38	1,50	кв. 103, выд. 52		2,90	кв. 106, выд. 35		1,00	кв. 93, выд. 1	1	кв. 112, выд. 68
418	2028	Ухтубужское			3,50	кв. 10, выд. 99,36,10 1				1,70	кв. 93, выд. 49				1	кв. 106, выд. 5
419	2028	Ухтубужское													1	кв. 101, выд. 1
420	2028	2-е Мантуровское СПК "Подвигашихинский"	0,20	кв. 12, выд. 9	0,20	кв. 12, выд. 10,11				0,30	кв. 18, выд. 15				1	кв. 18, выд. 19
421	2028	2-е Мантуровское СПК "Подвигашихинский"								0,20	кв. 18, выд. 4				1	кв. 18, выд. 14
422	2028	2-е Мантуровское, СПК "Луч"	0,53	кв. 14, выд. 7												
423	2028	2-е Мантуровское СПК "Луч"	1,37	кв. 14, выд. 11,9,7												

424	2028	2-е Мантуровское СПК "Луч"	0,20	кв. 19, выд. 15, 16	0,30	кв. 19, выд. 15, 16,17	0,50	кв. 32, выд. 10			0,90	кв. 32, выд. 10,21,22,25,26				1	кв. 17, выд. 23	
425	2028	2-е Мантуровское СПК "Луч"									0,52	кв. 20, выд. 33,32						
426	2028	2-е Мантуровское СПК "Восток"					2,73	кв. 2, выд. 4,24,25,11,10,8,5										
427	2028	2-е Мантуровское СПК "Луч"									0,90	кв. 20, выд. 32, 26,28,27,24,22,21						
428	2028	2-е Мантуровское СПК "Луч"									0,52	кв. 25, выд. 8,9,17						
429	2028	1-е Мантуровское									2,20	кв. 49, выд. 33, 3,5				1	кв. 100, выд. 23	
430	2028	1-е Мантуровское									0,81	кв. 57, выд. 54,51				1	кв. 109, выд. 7	
431	2028	1-е Мантуровское									0,20	кв. 49, выд. 1,10				1	кв. 108, выд. 2	
432	2028	1-е Мантуровское									6,79	кв. 41, выд. 11, 39,33,3,5, 54,51,10,1						
433	2028	Карьковское									2,15	кв. 27, выд. 40, 42						
434	2028	Карьковское									1,91	кв. 19, выд. 41, 43						
435	2028	Карьковское									2,73	кв. 12, выд. 30, 32						
436	2028	Карьковское									1,66	кв. 13, выд. 41						
437	2028	Карьковское									3,13	кв. 31, выд. 26, 24,22,1,3, 2,5,7,8,9,11,12,15,16,17,18,						

438	2028	Карьковское									3,20	кв. 25, выд. 27, 25,10,11,9 ,8,7,6,5,4, 3,2,1							
439	2028	Карьковское									1,10	кв. 16, выд. 12, 1,21							
440	2028	Карьковское									2,10	кв. 41, выд. 12,11,9,8, 7,5,4,3,2,1							
441	2028	Карьковское									2,24	кв. 31, выд. 2,1, 4,5,6,7,9							
442	2028	Ухтубужское									0,50	кв. 48, выд. 41						1	кв. 106, выд. 6
443	2028	Ухтубужское									2,00	кв. 53, выд.38						2	кв. 91, выд. 2; кв. 92, выд.3
444	2028	Ухтубужское									2,00	кв. 54, выд. 33						2	кв. 112, выд. 68; кв. 103, выд. 5
445	2028	Ухтубужское									1,28	кв. 60, выд. 36						6	кв. 64, выд. 31; кв. 47, выд. 38; кв. 42, выд. 21
446	2028	Октябрьское																3	кв. 88, выд. 23
447	2028	Октябрьское																2	кв. 120, выд.27; кв. 113, выд. 24
448	2028	2-е Мантуровское СПК "Сокол"																2	кв.1, выд. 7
449	2028	2-е Мантуровское МУСП "Победа"																1	кв. 14, выд.48
450	2028	2-е Мантуровское, СПК "Восток"																1	кв. 27, выд. 9
451	2028	2-е Мантуровское СПК "Восток"					2,27	кв. 3, выд. 15,2,17,6,7, 12											

452	2028	Вочеровское									1,69	кв. 97, выд. 16, 17,18,21,4 0,36,51,53 ,35			1,00	кв. 47, выд. 3		
453	2028	Вочеровское									8,01	кв. 98, выд. 40, 19,5,39,18 ,17,4,3,2,2 9,40,1,28, 14,38,39,3 0			1,00	кв. 39, выд. 14		
454	2028	Вочеровское									5,04	кв. 45, выд. 1,10, 14,15,26,2 0,16,6,12, 19,23,24,2 2,18						
455	2028	Вочеровское									1,07	кв. 46, выд. 9,30, 3,26,25						
456	2028	Вочеровское									4,20	кв. 37, выд. 34, 28,29,30,5 ,6,16						
457	2028	Вочеровское									4,59	кв. 38, выд. 1,2, 3,4,6,5,26, 28,20,29,3 0,31,22,21 ,45						
458	2028	1-е Мантуровское									1,55	кв. 12, выд. 43						
459	2028	1-е Мантуровское									2,35	кв. 19, выд. 26,30						
460	2028	2-е Мантуровское СПК "Свобода"									0,70	кв. 9, выд. 6,7, 8,15,12						
461	2028	2-е Мантуровское СПК "Свобода"									4,30	кв. 8, выд. 3,4, 6,7,12,13, 14,19,20,2 1						
462	2028	2-е Мантуровское СПК "Свобода"									1,50	кв. 10, выд. 9,10, 11,13,15,1 6,19,20						

463	2028	2-е Мантуровское СПК "Свобода"								0,50	кв. 11, выд. 16, 24						
464	2028	2-е Мантуровское СПК "Свобода"								0,50	кв. 12, выд. 18						
465	2028	2-е Мантуровское СПК "Луч"								1,17	кв. 38, выд. 24, 29,31						
466	2028	2-е Мантуровское СПК "Луч"								2,83	кв. 39, выд. 24, 19,20,18,1 5,16,1						

Таблица 2.3.

Календарный план выполнения мер противопожарного обустройства лесов на территории Мантуровского лесничества

Устройство пожарных водоемов и подъемов к источникам противопожарного снабжения	В с е г о	Ш т	7,0																																											
Эксплуатация пожарных водоемов и подъемов к источникам противопожарного снабжения	В с е г о	Ш т																																												
Строительство эксплуатация пожарных наблюдатель	В с е г о	Ш т																																												

НЫХ пункт ов (выше к, мачт, павил ьонов и други х наблю датель ных пункт ов)																																					
Рекон струк ция пожар ных наблю датель ных пункт ов (выше к, мачт, павил ьонов и други х наблю датель ных пункт ов)	В с е г о	Ш т																																			

ющих ограниче ние пребы вания гражд ан в лесах в целях обесп ечени я пожар ной безопа сност и																																						
Созда ние проти вожар ных заслон ов и устро йство листве нных опуше к	В с е г о	Ш т																																				
Устан овка и разме щение стенд ов и други х знаков и указат	В с е г о	Ш т	79, 0											1	2	5	9	1 0	1 1	1 7	2 2	2 9	3 6	4 1	4 5	5 7	6 4	7 9										

ГРАФИЧЕСКАЯ ЧАСТЬ
плана противопожарного обустройства лесов на
территории лесничества

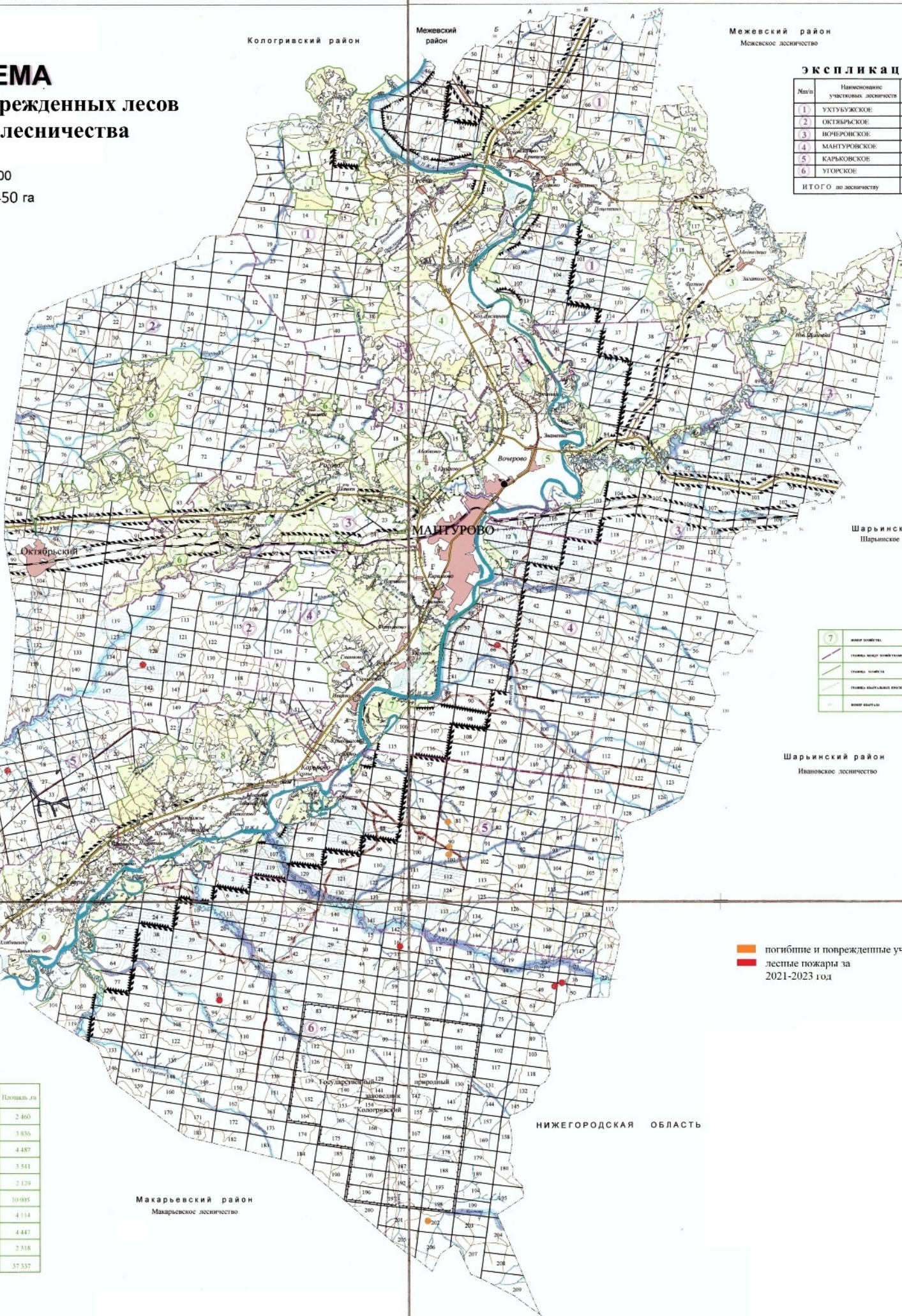
КАРТА - СХЕМА погибших и поврежденных лесов Мантуровского лесничества

Масштаб 1 : 100 000
Общая площадь 215 450 га

ЭКСПЛИКАЦИЯ

№ п/п	Наименование участков лесничества	Площадь, га
1	УХТУБЬСКОЕ	23 725
2	ОКТЯБРЬСКОЕ	34 392
3	ВОНЕРОВСКОЕ	26 053
4	МАНТУРОВСКОЕ	26 843
5	КАРЬКОВСКОЕ	31 965
6	УГОРСКОЕ	23 135
ИТОГО по лесничеству		176 113

Нейский район
Нейское лесничество



Шарьинский район
Шарьинское лесничество

7	ВООРУЖЕНА
8	ПЛОЩАДЬ ПОД ПОСАДКУ
9	ПЛОЩАДЬ ПОСАДКИ
10	ПЛОЩАДЬ ВОССТАНОВЛЕНИЯ
11	ВООРУЖЕНА

Шарьинский район
Ивановское лесничество

Макарьевский район
Макарьевское лесничество

погибшие и поврежденные участки
лесные пожары за
2021-2023 год

ЭКСПЛИКАЦИЯ

№ п/п	Наименование хозяйств 2-ое Мантуровское лесничество	Площадь, га
1	СПК "Звезда"	2 460
2	Колхоз "Заречье"	3 836
3	СПК "Восток"	4 487
4	СПК "Подвижковский"	3 541
5	СПК "Совхоз"	2 129
6	СПК "Лунь"	10 095
7	МСП "Победа"	4 134
8	СПК "Нива"	4 447
9	СПК "Свобода"	2 318
ИТОГО по хозяйствам		37 337

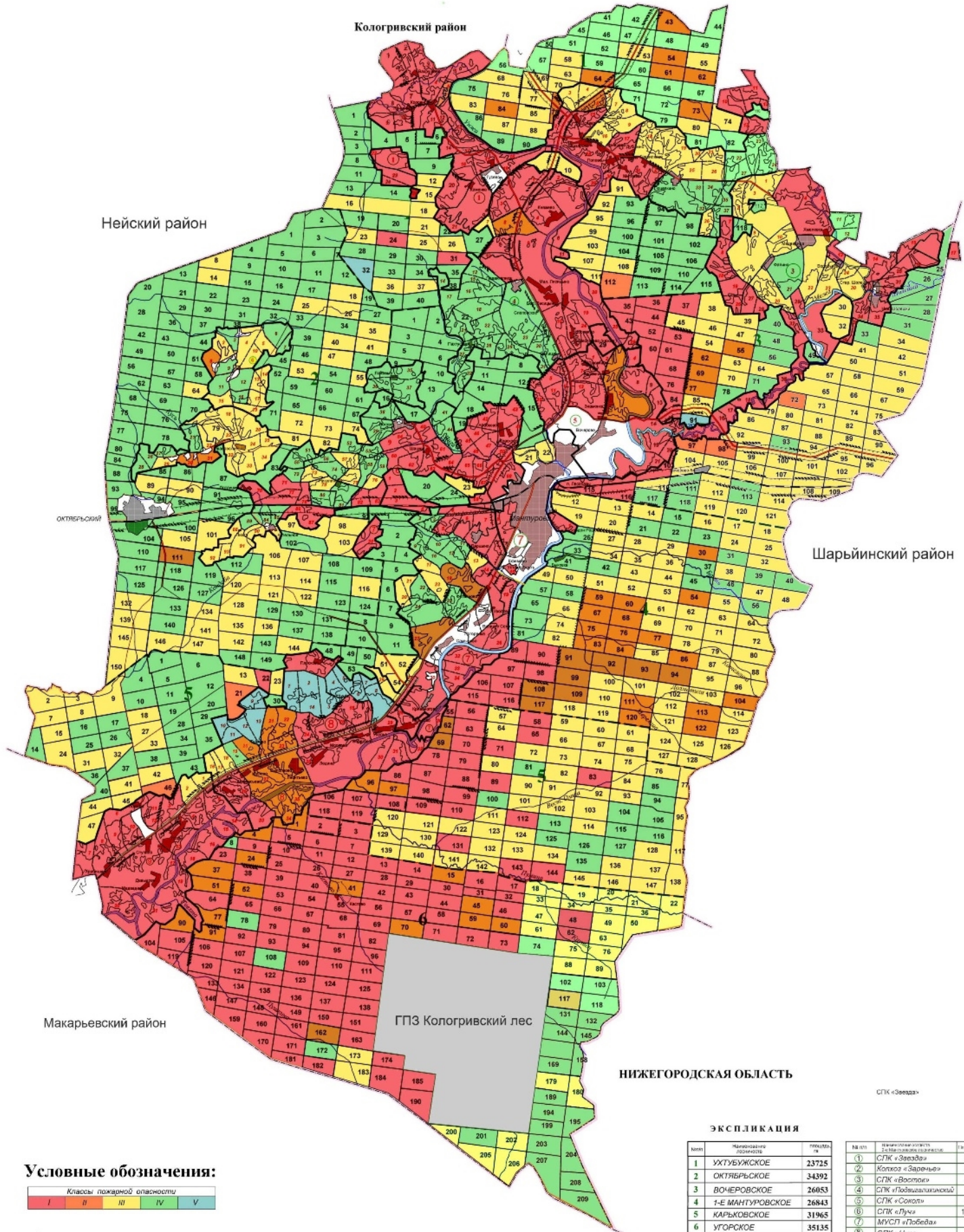
Макарьевский район
Макарьевское лесничество

НИЖЕГОРОДСКАЯ ОБЛАСТЬ

А - Межевский район
Б - Межевский район Ивановское лесничество

Карта-схема природной пожарной опасности лесов Мантуровского лесничества

общая площадь 215450 га



Условные обозначения:

Классы пожарной опасности				
I	II	III	IV	V

ЭКСПЛИКАЦИЯ

№ п/п	Наименование объектов	Площадь га	№ п/п	Наименование объектов	Площадь га
1	УХТУБУЖСКОЕ	23725	①	СПК «Звезда»	2460
2	ОКТЯБРЬСКОЕ	34392	②	Колхоз «Заряныч»	3836
3	ВОЧЕРОВСКОЕ	26053	③	СПК «Восток»	4487
4	1-Е МАНТУРОВСКОЕ	26843	④	СПК «Гавришальский»	3541
5	КАРЬКОВСКОЕ	31965	⑤	СПК «Сокол»	2129
6	УГОРСКОЕ	35135	⑥	СПК «Луч»	10005
7	2-Е МАНТУРОВСКОЕ	37337	⑦	МУСП «Победа»	4114
			⑧	СПК «Нива»	4447
			⑨	СПК «Свобода»	2318
Итого по лесничеству		215450	И Т О Г О по хозяйствам		37337

МАСШТАБ 1:250000

КАРТА - СХЕМА лесопожарного зонирования Мантуровского лесничества

Масштаб 1 : 100 000
Общая площадь 215450 га

Нейский район
Нейское лесничество

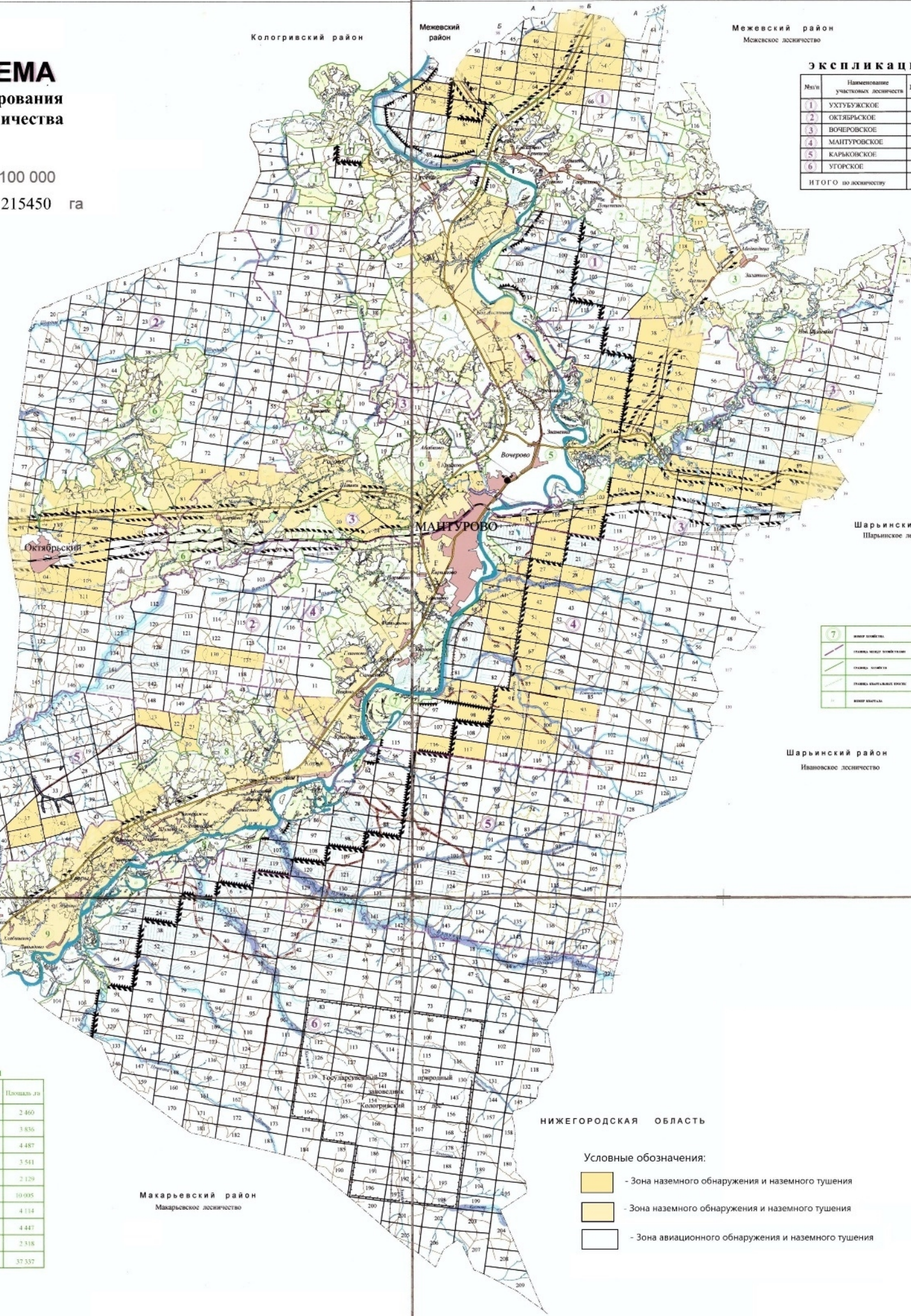
Кологривский район

Межевский район

Межевский район
Межевское лесничество

ЭКСПЛИКАЦИЯ

№/п/п	Наименование участков лесничества	Площадь, га
1	УХТУБУЖСКОЕ	23 725
2	ОКтябрьское	34 992
3	Вочеровское	26 053
4	Мантуровское	26 843
5	Карьковское	31 965
6	Угорское	15 115
ИТОГО по лесничеству		178 113



Шарьинский район
Шарьинское лесничество

7	Водораздел
8	Граница между участками
9	Граница участка
10	Граница хозяйственного участка
11	Водораздел

Шарьинский район
Ивановское лесничество

Макарьевский район
Макарьевское лесничество

ЭКСПЛИКАЦИЯ

№/п/п	Наименование хозяйства 2-ое Мантуровское лесничество	Площадь, га
1	СПК "Звезда"	2 460
2	Колхоз "Заряча"	3 836
3	СПК "Восток"	4 487
4	СПК "Подвижковский"	3 541
5	СПК "Совхоз"	2 129
6	СПК "Лунь"	10 095
7	МСП "Победа"	4 134
8	СПК "Ива"	4 447
9	СПК "Свобода"	2 318
ИТОГО по хозяйствам		37 337

Макарьевский район
Макарьевское лесничество

НИЖЕГОРОДСКАЯ ОБЛАСТЬ

Условные обозначения:

- Зона наземного обнаружения и наземного тушения
- Зона наземного обнаружения и наземного тушения
- Зона авиационного обнаружения и наземного тушения

