

УТВЕРЖДАЮ

Директор департамента лесного
хозяйства Костромской области
(должность)

Д.П. Никулин
(Фамилия, имя, отчество)



ДОКУМЕНТ ПОДПИСАН
ЭЛЕКТРОННОЙ ПОДПИСЬЮ

СВЕДЕНИЯ О СЕРТИФИКАТЕ ЭП

Сертификат: b8b4bc1f1ac4a0fe7077149797fa6345

Владелец: Никулин Дмитрий Петрович

Действителен с 15.02.2023 до 10.05.2024

№ 5 от 22.04.2024

Дата

ПЛАН
противопожарного обустройства лесов на территории
Кадыйского лесничества
(наименование лесничества)

на период с " 01 " 01 2024 г. по " 31 " 12 2028 г.

П. Кадый
2024 г.

I. Краткая характеристика лесничества

1.1. Информация о лесорастительных зонах и лесных районах, лесистости

В соответствии с лесорастительным районированием, утверждённым приказом Минприроды России от 18 августа 2014 года №367 «Об утверждении перечня лесорастительных зон Российской Федерации и перечня лесных районов Российской Федерации», все леса Кадыйского лесничества относятся к южно-таежному лесному району европейской части Российской Федерации, таежной лесорастительной зоны.

Лесистость Кадыйского лесничества составляет 92,9%.

Общая площадь лесов и ее распределение по целевому назначению, преобладающим породам, группам возраста

Общая площадь Кадыйского лесничества составляет – 196251 га.

Леса, расположенные на землях лесного фонда Кадыйского лесничества по целевому назначению, подразделяются:

- защитные леса – 24117 га (12,3 %);
- эксплуатационные леса – 172134 га (87,7 %).

Категории защитных лесов распределены в следующем соотношении:

а) леса, выполняющие функции защиты природных и иных объектов – 6416 га (3,3% или 26,6% от площади защитных лесов), в том числе:

- леса, расположенные в защитных полосах лесов – 3138 га (1,6% / 13,0%);

- леса, расположенные в зеленых зонах – 3278 га (1,7% / 51,1%).

б) ценные леса – 17701 га (9,0% / 73,4%), в том числе:

- леса, имеющие научное или историческое значение – 277 га (0,1%/1,2%);

- запретные полосы лесов, расположенные вдоль водных объектов – 11820 га (6,0% / 49,0%);

- нерестоохранные полосы лесов – 5604 га (2,9% / 23,2%).

Резервные леса в границах Кадыйского лесничества отсутствуют.

На территории Кадыйского лесничества преобладают мягколиственные леса - 123744 га (67,8%), хвойные леса занимают площадь 58635 га (32,2%).

По группам возраста преобладают спелые лесные насаждений - 64883 га (35,6%), средневозрастные занимают площадь 46903 га (25,7%), молодняки 29481 га (16,2%), приспевающие - 23460 га (12,9%), перестойные - 17652 га (9,6%).

Преобладающие типы леса - ельник кисличник.

По лесопожарному зонированию Кадыйское лесничество разделено на 2 зоны:

- зона наземного обнаружения и наземного тушения - 21122 га.

- зона авиационного обнаружения и наземного тушения - 175129 га.

Информация о делении лесничества по участковым лесничествам

Кадыйское лесничество имеет в составе 8 участковых лесничеств (таблица 1.1.1).

Распределение территории **Кадыйского лесничества по участковым лесничествам**

№№ п.п.	Наименование участковых лесничеств	Общая площадь, га
1.	Ведровское	23606
2.	Кадыйское	24334
3.	Немденское	32185
4.	Октябрьское	29317
5.	Северное	17602
6.	Чернышевское	27335
7.	Шуйское	30677
8.	Южное	11195
Итого		196251

Распределение лесов по классам природной пожарной опасности, характеристика пожароопасного сезона (начало, окончание, продолжительность), виды лесных пожаров, их динамика, сезонные особенности, информация о динамике площадей, пройденных лесными пожарами, площадей погибших насаждений, о причинах возникновения лесных пожаров, об угрозе распространения лесных пожаров (низкая, средняя, высокая)

Средняя степень природной пожарной опасности лесов Кадыйского лесничества определена с использованием данных о распределении кварталов по классам пожарной опасности (таблица 1.1.2.).

В качестве основы для определения степени природной пожарной опасности лесного фонда лесничества была использована классификация природной пожарной опасности лесов, утвержденная приказом Рослесхоза от 05 июля 2011 года № 287 «Об утверждении классификации природной пожарной опасности лесов и классификации пожарной опасности в лесах в зависимости от условий погоды».

Степень природной пожарной опасности лесничества – средняя и характеризуется классом – III. Полученный показатель свидетельствует о вероятности возникновения низовых пожаров в период весенне-летнего пожарного максимума.

В насаждениях I-III классов, их площадь 163736 га (83,4 %), возможны низовые пожары в течение всего сезона, а при высокой пожарной опасности погоды, в периоды пожарных максимумов, низовые пожары могут переходить в верховые.

Потенциальная (природная) пожарная опасность и фактическая горимость лесов зависит от многих факторов: породного состава и состояния насаждений, типа лесорастительных условий, развития транспортной сети, посещаемости лесов населением, противопожарного обустройства территории и многих других.

Пожароопасный сезон устанавливается со дня схода снежного покрова до установления устойчивой дождливой осенней погоды или образования снежного покрова.

На территории Костромской области среднестатистические данные начала и окончания пожароопасного сезона - 15 апреля и 15 октября, средняя продолжительность пожароопасного сезона составляет 183 дня.

Сезонными особенностями возникновения лесных пожаров являются:

1. Наиболее пожароопасным является весенний период от момента схода снегового покрова до появления обильной травяной растительности (май-июнь). Этот период характерен малой относительной влажностью воздуха, обилием солнечных дней.

2. В летний период влажность воздуха и напочвенного покрова повышается. Обильная травяная растительность и листва на кустарниках и деревьях служат хорошим препятствием на пути распространения огня. Условия для возникновения лесных пожаров ухудшаются.

3. В конце вегетационного периода (конец августа - сентябрь) условия вновь способствуют возникновению загораний, так как происходит отмирание и высыхание травянистой растительности, опадение листвы. Также увеличивается рекреационная нагрузка на леса - возрастает количество посещающих леса в целях заготовки грибов, ягод, ведения рыбалки, охоты и др. Количество пожаров увеличивается.

Информация о лесорастительных зонах и лесных районах, лесистости, об общей площади лесов и ее распределении по целевому назначению, преобладающим породам, группам возраста, информация о делении по участковым лесничествам, распределении лесов по типам леса в разрезе участковых лесничеств, информация о лесопожарном зонировании, распределении площади лесов по классам природной пожарной опасности, виды лесных пожаров, их динамика, информация о динамике площадей, пройденных лесными пожарами, площадей погибших насаждений, информация о причинах возникновения лесных пожаров, информация об угрозе распространения пожаров (низкая, средняя, высокая) представлена в таблице 1.1.2.

Характеристика Кадыйского лесничества

№ пп	Наименование участкового лесничества	Лесорастительная зона и лесной район	Лесистость, %	Площадь												Информация о лесопожарном зонировании	
				земель лесного фонда всего	Целевое назначение лесов			По преобладающим породам			Группам возраста						Тип леса
					Защитные	Эксплуатационные	Резервные	Хвоновые	Твердолиственные	Мяголиственные	Молодняки	Средневозрастные	Приспевающие	Спелые	Перестойные		
А	1	2	3	4	5	6	7	8	9	10	11	12	13	14	15	16	
1	Ведровское	Таежная зона, южно-таежный район европейской части	92,90	610,00	6226,00	17380,00		9132,00		12895,00	2731,00	6824,00	3326,00	7784,00	1362,00	Ельник кисличник	зона наземного обнаружения и наземного тушения
			92,90	22996,00													зона авиационного обнаружения и наземного тушения
2	Кадыйское	Таежная зона, южно-таежный район европейской части РФ	92,90	3860,00	4290,00	20044,00		7286,00		14715,00	3529,00	5847,00	3153,00	6698,00	2774,00	Ельник кисличник	зона наземного обнаружения и наземного тушения
			92,90	20474,00													зона авиационного обнаружения и наземного тушения
3	Немденское	Таежная зона, южно-таежный район европейской части	92,90	2735,00	1042,00	31143,00		9517,00		20600,00	4940,00	8625,00	2805,00	9951,00	3796,00	Ельник черничник	зона наземного обнаружения и наземного тушения
			92,90	29450,00													зона авиационного обнаружения и наземного тушения

4	Октябрьское	Таежная зона, южно-таежный район европейской части	92,90	4145,00	562,00	28755,00		8586,00		17835,00	4234,00	6401,00	3979,00	9156,00	2651,00	Ельник кисличник	зона наземного обнаружения и наземного тушения
			92,90	25172,00													зона авиационного обнаружения и наземного тушения
5	Северное	Таежная зона, южно-таежный район европейской части	92,90	4587,00	3054,00	14548,00		4743,00		12195,00	1796,00	2826,00	2684,00	9355,00	277,00	Ельник кисличник	зона наземного обнаружения и наземного тушения
			92,90	13015,00													зона авиационного обнаружения и наземного тушения
6	Чернышевское	Таежная зона, южно-таежный район европейской части РФ	92,90	1068,00	1030,00	26305,00		8517,00		16619,00	4939,00	8033,00	2917,00	6957,00	2290,00	Ельник кисличник	зона наземного обнаружения и наземного тушения
			92,90	26267,00													зона авиационного обнаружения и наземного тушения
7	Шуйское	Таежная зона, южно-таежный район европейской части	92,90	346,00	352,00	30325,00		6994,00		21766,00	5589,00	4967,00	2405,00	11555,00	4244,00	Ельник кисличник	зона наземного обнаружения и наземного тушения
			92,90	30331,00													зона авиационного обнаружения и наземного тушения
8	Южное	Таежная зона, южно-таежный район европейской части	92,90	3771,00	7561,00	3634,00		3860,00		7119,00	1723,00	3380,00	2191,00	3427,00	258,00	Сосняк черничник	зона наземного обнаружения и наземного тушения
			92,90	7424,00													зона авиационного обнаружения и наземного тушения
			92,9	196251,0	24117,0	172134,0	0,0	58635,0	0,0	123744,0	29481,0	46903,0	23460,0	64883,0	17652,0		ИТОГО
								32,2		67,8	16,2	25,7	12,9	35,6	9,7		
			92,9					182379,0			182379,0						

№ пп	Наименование участкового лесничества	распределении площади лесов по классам природной пожарной опасности					Характеристика пожароопасного сезона			Лесные пожары					Динамика площадей пройденной лесными пожарами , га			Динамика площадей погибших насаждений			Информация об угрозе распространения лесных пожаров					
		I	II	III	IV	V	Дата начала	Дата окончания	Продолжительность	Виды	Количество лесных пожаров (динамика)			Сезонные особенности	Основные причины возникновения	2021	2022	2023	2021	2022	2023	низкая	средняя	высокая		
											2021	2022	2023													
A	I	17	18	19	20	21	22	23	24	25	26	27	28	29	30	31	32	33	34	35	36	37	38	39		
1	Ведровское	63,00	4587,00	15508,00	3448,00		15 апреля	15 октября	182 дня										202,3	270,7	189,3	3448	20095	63		
2	Кадыйское		2184,00	16881,00	5269,00					низовой, беглый	1					неосторожное обращение с огнем	0,5				176,21	90,5	79,2	5269	19065	
3	Немденское		4996,00	22192,00	4677,00	320,00															164,9	102,78	93,52	4997	27188	
4	Октябрьское		4072,00	18715,00	6004,00	526,00																		25245	4072	
5	Северное		1384,00	13782,00	2436,00																233,5	127,6	27	2436	15166	
6	Чернышевское		3755,00	16784,00	6796,00								низовой, беглый	1			неосторожное обращение с огнем	0,8			20,4	64,7	10,7	6796	20539	
7	Шуйское		5906,00	23314,00	1457,00																580,5	59,1	117,01	1457	29220	
8	Южное		2224,00	7389,00	1582,00																	209	1,5	8971	2224	
	Итого	63	29108	134565	31669	846	196251																			
	%	0	15	69	16	0	0																			

1.2. Информация о лесных участках, предоставленных в пользование

На территории Кадыйского лесничества в пользование предоставлены лесные участки по 17 договорам аренды лесных участков с целью заготовки древесины.

Площадь арендованных лесных участков составляет 131245 га (66,9 % от общей площади лесничества) – для заготовки древесины.

В соответствии с договорами аренды лесопользователи проводят профилактические противопожарные мероприятия и принимают участие в тушении пожаров, возникающих на переданных в аренду лесных участках. Информация о лесных участках, предоставленных в пользование, - характеристика лесохозяйственной деятельности на лесных участках, предоставленных в пользование (с указанием их местоположения), включая охрану лесов от пожаров, планируемые направления и объемы развития на срок действия плана представлена в таблице 1.2.1.

Таблица 1.2.1.

Информация о лесных участках, предоставленных в пользование, - характеристика лесохозяйственной деятельности на лесных участках, предоставленных в пользование (с указанием их местоположения), включая охрану лесов от пожаров, планируемые направления и объемы развития на срок действия плана

№ п/п	Наименование участкового лесничества	Наименование лесопользователя	Местоположение (квартал, выдел)	Площадь лесного участка, га	Вид использования лесов	Мероприятия по охране лесов от пожаров ежегодно на срок действия плана														Лесные дороги, предназначенные для охраны лесов от пожаров		
						Создание, км	Содержание, км	Эксплуатация, км	км	шт.	шт.	га	га	га	км	шт	шт	шт	шт		га	шт
1	Северное	ООО Возрождение	кв.1-20,22-24	4204	заготовка древесины	0,4	0,8		3,6	1	1					3,8		1	1		2	
2	Северное	ИП Шмалов Н.В.	кв.29,34-38,58,63,65,66,69,70	2022	заготовка древесины	0,1	0,1		0,1	1	1					1,8		1			2	
3	Северное	ООО Профит	кв.30-33,39,41,43-45,53-57,60-62,64,67,68,71-73,75-77,79,81-83,85-88,91,93,100,102-104,107-109,113,114	6957	заготовка древесины	3	5		8,9	1	2					9,4		1	1		3	

4	Северное	ООО Альянс	кв.90,92,94, 96,97	12066	заготовка древесины	0,2	0,3	0,4	1	1	9,6	1	1	4
	Ведровское		кв.89- 91,99,102,1 59,160,174, 189-191											
	Кадыйское		кв.28- 30,35,55,64, 76,89,90,10 1,102											
	Немденское		кв.8,9,21,33, 60,61,70,80											
	Октябрьское		кв.48,50,63- 65,71,76,94, 95											
	Чернышевское		кв.32,52,68- 72,82,97,98, 105,115,116											
	Шуйское		кв.20,22,23, 36,66,118,1 38											
5	Южное	ИП Сизов А.П.	кв.13,16,18- 21	5612	заготовка древесины	1,1	1,4	2,7	1	2	4,7	1	1	2
	Чернышевское		кв.10,11,18, 31,33- 37,49,51,54, 67,73,75,81, 85- 87,96,113											
6	Южное	ООО ЛесКо	кв.5- 12,14,15,22- 30,32- 40,42,44,45, 50,54,56- 59,64	8750	заготовка древесины	3,4	3	5,3	1	4	8,3	2	1	7
	Ведровское		кв.112- 114,120,124- 126,130,131 ,133- 137,161,162 ,192											
7	Октябрьское	ООО Ветеран	кв.6,18- 20,25,26,39, 40,53,55,68, 69,88,89,91	3061	заготовка древесины	0,3	0,6	6,4	1	1	10,6	1	1	2
8	Немденское	ООО Атлант	кв.38- 41,95,97,10 0,102,110,1 11,113,116- 118,126,128 ,131-133	5897	заготовка древесины	0,06	0,12	0,2	1	1	4,7	1	1	2
	Шуйское		кв.39,40,70- 76											

9	Октябрьское	ООО ФЭБ 432	кв.1-4,8	4894	заготовка древесины	0,5	1	2,14	1	1			3,9		1	1	2
	Шуйское		кв.5-9,13-15,55,56,58,59,80,81,91,96														
10	Немденское	ООО ФЭБ 534	кв.71-73,77,78,81,82,86,94,96,98,99,112,114,127	7251	заготовка древесины	0,5	0,5	10,9	1	1			11,5		3	1	2
	Шуйское		кв.85,86,88-90,102,105,110-113,119,120,131-137														
11	Кадыйское	ИП Морев А.В	кв.1-3,7,12,14-18,40-44,75,81,82,83	6751	заготовка древесины	0,9	1,5	3,1	1	1			5,6		1	1	2
	Шуйское		кв.106,107,109,125-129														
	Октябрьское		кв.32-34,47,60-62														
12	Ведровское	ИП Свидаерский В.Е.	кв.57,60,64,67,72,74,79-81,83-85,95,96,106,115-119,127,128,138-141,143,144,149,150,163,166,179,182,183,194	3927	заготовка древесины	1,1	1,1	3,5	1	1			5,5		1	1	2
13	Шуйское	ООО Кадыйшпон	кв.1-4,10-12,24,27-34,38,41,42,46,48,77-79,82,92-95,97,98	28608	заготовка древесины	2,8	5,7	33,3	1	1			65,4		4	1	3
	Октябрьское		кв.5,7,9-17,75,77-79,86,87,90,92,93,102-108,113-119,126-130,134-137														
	Немденское		кв.79,87-93,101,104-109,115,119,125,153,154,163,164														
	Ведровское		кв.1-13,15-56,58,61,62,65,66,68,69,71,73,75,76,86,92,93														

14	Немденское	ИП Митрофанов А.С.	кв.10,12,19, 20,22- 25,30,31,36, 37,42-44,48- 59,67,68,74, 76	6112	заготовка древесины	0,6	1,2	10	1	1				30		1	1		2
15	Кадыйское	ООО Кадыйский фанерный завод	кв.34,36- 39,68-71,77- 79,84-87,94- 100,108- 112,114,115 ,123	7027	заготовка древесины	1,1	1,6	3,3	1	2				5,8		1	1		2
	Шуйское		кв.16,57,60- 62																
16	Немденское	ООО Дубки	кв.1-5,14- 16,129,130, 134-140,144- 150,155- 158,161,162 ,165,166	11905	заготовка древесины	0,1	0,3	0,4	1	1				9,6		1	1		3
	Октябрьское		кв.124,125																
	Чернышевское		кв.40-42,55- 60,92,100,1 07,108																
	Шуйское		кв.35,43- 45,47,68,12 3,124,139,1 40																
17	Октябрьское	ООО СтройБизнесГр упп	кв.80- 84,100,101	6201	заготовка древесины	1	1,5	10	1	1				19		3	1		3
	Чернышевское		кв.61-66,76- 78,80,91,94, 99,101,102, 104,109,110																
	Ведровское		кв.77,78,87, 88																
ИТОГО				131245		17,16	25,72	104,24	17	23			209,2		25	16		45	

1.3. Информация о состоянии противопожарного обустройства лесов

Противопожарное обустройство лесов ежегодно проводится в соответствии с Лесным планом Костромской области и лесохозяйственным регламентом лесничества.

На территории Кадыйского лесничества имеются созданные следующие объекты противопожарного обустройства лесов:

- лесные дороги, предназначенные для охраны лесов от пожаров;
- просеки;
- противопожарные минерализованные полосы;
- пожарные водоемы и подъезды к источникам противопожарного водоснабжения;
- зоны отдыха граждан, пребывающих в лесах в соответствии со статьей 11 Лесного кодекса Российской Федерации;
- шлагбаумы, преграды, обеспечивающие ограничение пребывания граждан в лесах в целях обеспечения пожарной безопасности;
- стенды и другие знаки и указатели, содержащие информацию о мерах пожарной безопасности в лесах.

Информация о состоянии противопожарного обустройства лесов (наличие объектов противопожарного обустройства лесов) и оценка эффективности мероприятий по противопожарному обустройству лесов представлена в таблице 1.3.1.

Таблица 1.3.1.

Информация о состоянии противопожарного обустройства лесов (наличие объектов противопожарного обустройства лесов) и оценка эффективности мероприятий по противопожарному обустройству лесов

№п/п	Наименование участкового лесничества	Наименование объекта противопожарного обустройства лесов в соответствии с национальным стандартом Российской Федерации ГОСТ Р 57972-2017	Местоположение (квартал, выдел)	Объем	Ед. изм.	Примечание
А	1	2	3	4	5	6
1	Чернышевское	дорога, предназначенная для охраны лесов от пожаров	кв.53 выд.45,49,54	1,6	км	состояние удовлетворительное
2	Чернышевское	дорога, предназначенная для охраны лесов от пожаров	кв. 42 выд. 21,13,16	1	км	состояние удовлетворительное
3	Чернышевское	дорога, предназначенная для охраны лесов от пожаров	кв. 58 выд. 21,34,33	1	км	состояние удовлетворительное
4	Чернышевское	дорога, предназначенная для охраны лесов от пожаров	кв.102 выд.18,2,5,8	1	км	состояние удовлетворительное
5	Чернышевское	дорога, предназначенная для охраны лесов от пожаров	кв.87 выд.46	1	км	состояние удовлетворительное
6	Чернышевское	дорога, предназначенная для охраны лесов от пожаров	кв.95 выд.40	0,4	км	состояние удовлетворительное
7	Чернышевское	дорога, предназначенная для охраны лесов от пожаров	кв.55 выд.62	0,1	км	состояние удовлетворительное
8	Чернышевское	дорога, предназначенная для охраны лесов от пожаров	кв.87 выд.47	1,4	км	состояние удовлетворительное
9	Чернышевское	дорога, предназначенная для охраны лесов от пожаров	кв.78 выд.36	1,5	км	состояние удовлетворительное
10	Кадыйское	дорога, предназначенная для охраны лесов от пожаров	кв.43 выд.13-17, кв.45 выд.14,11,15	1,4	км	состояние удовлетворительное
11	Кадыйское	дорога, предназначенная для охраны лесов от пожаров	кв.75 выд.36,12,5 кв.12 выд.35,36,38 кв.43 выд.6,12	0,9	км	состояние удовлетворительное
12	Кадыйское	дорога, предназначенная для охраны лесов от пожаров	кв.40 выд.19,23	1	км	состояние удовлетворительное
13	Кадыйское	дорога, предназначенная для охраны лесов от пожаров	кв.29 выд.17,18,26 кв.87 выд.7,22,3,33	2	км	состояние удовлетворительное

14	Кадыйское	дорога, предназначенная для охраны лесов от пожаров	кв.100 выд.52,11,17	1,1	км	состояние удовлетворительное
15	Кадыйское	дорога, предназначенная для охраны лесов от пожаров	кв.75 выд.2,4,26,25	0,9	км	состояние удовлетворительное
16	Кадыйское	дорога, предназначенная для охраны лесов от пожаров	кв.110 выд.17,31	1,3	км	состояние удовлетворительное
17	Кадыйское	дорога, предназначенная для охраны лесов от пожаров	кв.40 выд.55	0,9	км	состояние удовлетворительное
18	Кадыйское	дорога, предназначенная для охраны лесов от пожаров	кв.55 выд.15	0,3	км	состояние удовлетворительное
19	Октябрьское	дорога, предназначенная для охраны лесов от пожаров	кв.77 выд.55,40 кв.93 выд.4,5,27 кв.84 выд.35,25,20 кв.83 выд.46,33,35	4,9	км	состояние удовлетворительное
20	Октябрьское	дорога, предназначенная для охраны лесов от пожаров	кв.68 выд.15,4	0,5	км	состояние удовлетворительное
21	Северное	дорога, предназначенная для охраны лесов от пожаров	кв.62 выд.10,17,24,11,1 5	1	км	состояние удовлетворительное
22	Северное	дорога, предназначенная для охраны лесов от пожаров	кв.79 выд.31 кв.88 выд.32,10- 13	2,5	км	состояние удовлетворительное
23	Северное	дорога, предназначенная для охраны лесов от пожаров	кв.38 выд.14	0,1	км	состояние удовлетворительное
24	Северное	дорога, предназначенная для охраны лесов от пожаров	кв.83 выд.17,37,15	0,6	км	состояние удовлетворительное
25	Северное	дорога, предназначенная для охраны лесов от пожаров	кв.20 выд.23	0,4	км	состояние удовлетворительное
26	Немденское	дорога, предназначенная для охраны лесов от пожаров	кв.23 выд.6,8,12	1,1	км	состояние удовлетворительное
27	Немденское	дорога, предназначенная для охраны лесов от пожаров	кв.56 выд.38	1,2	км	состояние удовлетворительное
28	Ведровское	дорога, предназначенная для охраны лесов от пожаров	кв.161 выд.14,6,8	1	км	состояние удовлетворительное
29	Ведровское	дорога, предназначенная для охраны лесов от пожаров	кв.161 выд.13	1	км	состояние удовлетворительное
30	Ведровское	дорога, предназначенная для охраны лесов от пожаров	кв.131 выд.8	1	км	состояние удовлетворительное
31	Ведровское	дорога, предназначенная для охраны лесов от пожаров	кв.79 выд.27,26	1,1	км	состояние удовлетворительное
32	Шуйское	дорога, предназначенная для охраны лесов от пожаров	кв.138 выд.29,13,5	0,9	км	состояние удовлетворительное

33	Шуйское	дорога, предназначенная для охраны лесов от пожаров	кв.24 выд.11	1,5	км	состояние удовлетворительное
34	Шуйское	дорога, предназначенная для охраны лесов от пожаров	кв.14 выд.26	0,4	км	состояние удовлетворительное
35	Шуйское	дорога, предназначенная для охраны лесов от пожаров	кв.107 выд.5,6,7 кв.125 выд.1,5	0,9	км	состояние удовлетворительное
36	Шуйское	дорога, предназначенная для охраны лесов от пожаров	кв.66 выд.41,22	2	км	состояние удовлетворительное
37	Шуйское	дорога, предназначенная для охраны лесов от пожаров	кв.5 выд.25	0,5	км	состояние удовлетворительное
38	Южное	дорога, предназначенная для охраны лесов от пожаров	кв.44 выд.1,2,3,6	1,6	км	состояние удовлетворительное
39	Кадыйское	противопожарная минерализованная полоса	кв.55 выд.23,6,9,12,13	1,5	км	состояние удовлетворительное
40	Кадыйское	противопожарная минерализованная полоса	кв.35 выд.17	1,9	км	состояние удовлетворительное
41	Кадыйское	противопожарная минерализованная полоса	кв.76 выд.46,47	3,8	км	состояние удовлетворительное
42	Кадыйское	противопожарная минерализованная полоса	кв.40 выд.55	1,5	км	состояние удовлетворительное
43	Кадыйское	противопожарная минерализованная полоса	кв.18 выд.44	1,5	км	состояние удовлетворительное
44	Кадыйское	противопожарная минерализованная полоса	кв.17 выд.38	1,6	км	состояние удовлетворительное
45	Кадыйское	противопожарная минерализованная полоса	кв.77 выд.43,15,20	0,5	км	состояние удовлетворительное
46	Кадыйское	противопожарная минерализованная полоса	кв.78 выд.56,54	2,15	км	состояние удовлетворительное
47	Кадыйское	противопожарная минерализованная полоса	кв.86 выд.34,56	1,85	км	состояние удовлетворительное
48	Кадыйское	противопожарная минерализованная полоса	кв.110 выд.45	0,2	км	состояние удовлетворительное
49	Кадыйское	противопожарная минерализованная полоса	кв.81 выд.18	2,1	км	состояние удовлетворительное
50	Кадыйское	противопожарная минерализованная полоса	кв.71 выд.25	1	км	состояние удовлетворительное
51	Кадыйское	противопожарная минерализованная полоса	кв.70 выд.29	1	км	состояние удовлетворительное
52	Немденское	противопожарная минерализованная полоса	кв.110 выд.40,39	3,5	км	состояние удовлетворительное
53	Немденское	противопожарная минерализованная полоса	кв.144 выд.10	1,9	км	состояние удовлетворительное
54	Немденское	противопожарная минерализованная полоса	кв.145 выд.15,19	0,85	км	состояние удовлетворительное
55	Немденское	противопожарная минерализованная полоса	кв.146 выд.16	0,2	км	состояние удовлетворительное
56	Немденское	противопожарная минерализованная полоса	кв.157 выд.5,16	1,55	км	состояние удовлетворительное
57	Немденское	противопожарная минерализованная полоса	кв.158 выд.32	2,3	км	состояние удовлетворительное
58	Немденское	противопожарная минерализованная полоса	кв.130 выд.14	0,4	км	состояние удовлетворительное

59	Немденское	противопожарная минерализованная полоса	кв.51 выд.68,69	1,1	км	состояние удовлетворительное
60	Немденское	противопожарная минерализованная полоса	кв.57 выд.25	0,17	км	состояние удовлетворительное
61	Немденское	противопожарная минерализованная полоса	кв.56 выд.38	1,33	км	состояние удовлетворительное
62	Октябрьское	противопожарная минерализованная полоса	кв.82 выд.51	0,8	км	состояние удовлетворительное
63	Октябрьское	противопожарная минерализованная полоса	кв.83 выд.46	1,5	км	состояние удовлетворительное
64	Октябрьское	противопожарная минерализованная полоса	кв.119 выд.7,1,2	2,5	км	состояние удовлетворительное
65	Октябрьское	противопожарная минерализованная полоса	кв.118 выд.4,10,15	2	км	состояние удовлетворительное
66	Октябрьское	противопожарная минерализованная полоса	кв.128 выд.19	2	км	состояние удовлетворительное
67	Октябрьское	противопожарная минерализованная полоса	кв.115 выд.19	3,4	км	состояние удовлетворительное
68	Октябрьское	противопожарная минерализованная полоса	кв.102 выд.5,4,2,12	1	км	состояние удовлетворительное
69	Октябрьское	противопожарная минерализованная полоса	кв.103 выд.17	2	км	состояние удовлетворительное
70	Октябрьское	противопожарная минерализованная полоса	кв.129 выд.18	0,5	км	состояние удовлетворительное
71	Октябрьское	противопожарная минерализованная полоса	кв.75 выд.6,7,14,38,39,	2	км	состояние удовлетворительное
72	Октябрьское	противопожарная минерализованная полоса	кв.77 выд.28-30,22,34,46,47,21,	9	км	состояние удовлетворительное
73	Октябрьское	противопожарная минерализованная полоса	кв.87 выд.35	3	км	состояние удовлетворительное
74	Октябрьское	противопожарная минерализованная полоса	кв.78 выд.12,33,15	4	км	состояние удовлетворительное
75	Октябрьское	противопожарная минерализованная полоса	кв.79 выд.13,22,23,26	1	км	состояние удовлетворительное
76	Октябрьское	противопожарная минерализованная полоса	кв.92 выд.32,28-30,20,25	3,2	км	состояние удовлетворительное
77	Октябрьское	противопожарная минерализованная полоса	кв.86 выд.11,26	1	км	состояние удовлетворительное
78	Октябрьское	противопожарная минерализованная полоса	кв.93 выд.8,25,30	1,3	км	состояние удовлетворительное
79	Октябрьское	противопожарная минерализованная полоса	кв.105 выд.24	1	км	состояние удовлетворительное
80	Октябрьское	противопожарная минерализованная полоса	кв.104 выд.1,11,15,19	0,9	км	состояние удовлетворительное
81	Октябрьское	противопожарная минерализованная полоса	кв.55 выд.23,24	1,4	км	состояние удовлетворительное
82	Октябрьское	противопожарная минерализованная полоса	кв.83 выд.37	1,5	км	состояние удовлетворительное
83	Октябрьское	противопожарная минерализованная полоса	кв.64 выд.25	0,45	км	состояние удовлетворительное
84	Октябрьское	противопожарная минерализованная полоса	кв.65 выд.16	0,95	км	состояние удовлетворительное
85	Октябрьское	противопожарная минерализованная полоса	кв.2 выд.6,9,10	0,6	км	состояние удовлетворительное
86	Ведровское	противопожарная минерализованная полоса	кв.149 выд.3,8,19,17,16	2,3	км	состояние удовлетворительное

87	Ведровское	противопожарная минерализованная полоса	кв.163 выд.9,42	1,2	км	состояние удовлетворительное
88	Ведровское	противопожарная минерализованная полоса	кв.138 выд.6,7,8	1,6	км	состояние удовлетворительное
89	Ведровское	противопожарная минерализованная полоса	кв.150 выд.2,3,5	1,2	км	состояние удовлетворительное
90	Ведровское	противопожарная минерализованная полоса	кв.163 выд.42	0,8	км	состояние удовлетворительное
91	Южное	противопожарная минерализованная полоса	кв.18 выд.21	1,6	км	состояние удовлетворительное
92	Южное	противопожарная минерализованная полоса	кв.40 выд.5,6,7,11,12	3,25	км	состояние удовлетворительное
93	Южное	противопожарная минерализованная полоса	кв.44 выд.5,6,9,13,17,19,30	2,25	км	состояние удовлетворительное
94	Южное	противопожарная минерализованная полоса	кв.45 выд.4,5,6	1	км	состояние удовлетворительное
95	Южное	противопожарная минерализованная полоса	кв.45 выд.4,5,6,10,13	2,4	км	состояние удовлетворительное
96	Южное	противопожарная минерализованная полоса	кв.40 выд.12,14	1	км	состояние удовлетворительное
97	Чернышевское	противопожарная минерализованная полоса	кв.76 выд.18	1,5	км	состояние удовлетворительное
98	Чернышевское	противопожарная минерализованная полоса	кв.77 выд.15	2,5	км	состояние удовлетворительное
99	Чернышевское	противопожарная минерализованная полоса	кв.91 выд.26	1,6	км	состояние удовлетворительное
100	Чернышевское	противопожарная минерализованная полоса	кв.64 выд.26	2,7	км	состояние удовлетворительное
101	Чернышевское	противопожарная минерализованная полоса	кв.66 выд.37	2,4	км	состояние удовлетворительное
102	Чернышевское	противопожарная минерализованная полоса	кв.133 выд.22	2	км	состояние удовлетворительное
103	Чернышевское	противопожарная минерализованная полоса	кв.115 выд.35	0,4	км	состояние удовлетворительное
104	Чернышевское	противопожарная минерализованная полоса	кв.113 выд.23	2,9	км	состояние удовлетворительное
105	Чернышевское	противопожарная минерализованная полоса	кв.113 выд.24	2,3	км	состояние удовлетворительное
106	Чернышевское	противопожарная минерализованная полоса	кв.93 выд.11,12	4,8	км	состояние удовлетворительное
107	Северное	противопожарная минерализованная полоса	кв.32 выд.16	0,3	км	состояние удовлетворительное
108	Северное	противопожарная минерализованная полоса	кв.79 выд.33	2,2	км	состояние удовлетворительное
109	Северное	противопожарная минерализованная полоса	кв.87 выд.3,31,58,7,32,	2,2	км	состояние удовлетворительное
110	Северное	противопожарная минерализованная полоса	кв.45 выд.30	1,5	км	состояние удовлетворительное
111	Северное	противопожарная минерализованная полоса	кв.108 выд.28	1,15	км	состояние удовлетворительное
112	Северное	противопожарная минерализованная полоса	кв.54 выд.22,19	0,65	км	состояние удовлетворительное
113	Северное	противопожарная минерализованная полоса	кв.38 выд.14,12,17,2,10	1,4	км	состояние удовлетворительное
114	Северное	противопожарная минерализованная полоса	кв.24 выд.22,9,8,11,18	3	км	состояние удовлетворительное

115	Северное	противопожарная минерализованная полоса	кв.38 выд.1	0,1	км	состояние удовлетворительное
116	Северное	противопожарная минерализованная полоса	кв.29 выд.19	0,1	км	состояние удовлетворительное
117	Северное	противопожарная минерализованная полоса	кв.51 выд.6-8,31,34,36,37	3	км	состояние удовлетворительное
118	Шуйское	противопожарная минерализованная полоса	кв.15 выд.35	2,9	км	состояние удовлетворительное
119	Шуйское	противопожарная минерализованная полоса	кв.134 выд.26	0,87	км	состояние удовлетворительное
120	Шуйское	противопожарная минерализованная полоса	кв.110 выд.33	1,55	км	состояние удовлетворительное
121	Шуйское	противопожарная минерализованная полоса	кв.111 выд.31	0,8	км	состояние удовлетворительное
122	Шуйское	противопожарная минерализованная полоса	кв.131 выд.18-22	2,3	км	состояние удовлетворительное
123	Шуйское	противопожарная минерализованная полоса	кв.132 выд.13-17	4,18	км	состояние удовлетворительное
124	Шуйское	противопожарная минерализованная полоса	кв.133 выд.10,13	0,3	км	состояние удовлетворительное
125	Шуйское	противопожарная минерализованная полоса	кв.24 выд.1,6,11,16,17	4,3	км	состояние удовлетворительное
126	Шуйское	противопожарная минерализованная полоса	кв.119 выд.10	3	км	состояние удовлетворительное
127	Шуйское	противопожарная минерализованная полоса	кв.133 выд.17,18,29	2,6	км	состояние удовлетворительное
128	Октябрьское	просека	кв.19 выд.38	0,6	км	состояние удовлетворительное
129	Октябрьское	просека	кв.81 выд.18	1	км	состояние удовлетворительное
130	Октябрьское	просека	кв.84 выд.36	2,5	км	состояние удовлетворительное
131	Октябрьское	просека	кв.101 выд.21	1	км	состояние удовлетворительное
132	Октябрьское	просека	кв.80 выд.37	1,8	км	состояние удовлетворительное
133	Октябрьское	просека	кв.81 выд.22	2,2	км	состояние удовлетворительное
134	Октябрьское	просека	кв.19 выд.38	0,6	км	состояние удовлетворительное
135	Октябрьское	просека	кв.54 выд.25	0,7	км	состояние удовлетворительное
136	Октябрьское	просека	кв.82 выд.50,52	2,2	км	состояние удовлетворительное
137	Октябрьское	просека	кв.80 выд.39	0,2	км	состояние удовлетворительное
138	Октябрьское	просека	кв.84 выд.38,36	2,2	км	состояние удовлетворительное
139	Октябрьское	просека	кв.81 выд.19	0,2	км	состояние удовлетворительное
140	Октябрьское	просека	кв.83 выд.47	1,2	км	состояние удовлетворительное
141	Октябрьское	просека	кв.128 выд.18	0,6	км	состояние удовлетворительное
142	Октябрьское	просека	кв.129 выд.18	0,9	км	состояние удовлетворительное
143	Октябрьское	просека	кв.118 выд.23	2,4	км	состояние удовлетворительное

144	Октябрьское	просека	кв.117 выд.25	2	км	состояние удовлетворительное
145	Октябрьское	просека	кв.83 выд.49	1,3	км	состояние удовлетворительное
146	Октябрьское	просека	кв.84 выд.36	1,4	км	состояние удовлетворительное
147	Октябрьское	просека	кв.78 выд.36	0,7	км	состояние удовлетворительное
148	Октябрьское	просека	кв.79 выд.27	0,9	км	состояние удовлетворительное
149	Октябрьское	просека	кв.82 выд.50	3,1	км	состояние удовлетворительное
150	Октябрьское	просека	кв.130 выд.16	0,5	км	состояние удовлетворительное
151	Октябрьское	просека	кв.93 выд.33	1,2	км	состояние удовлетворительное
152	Октябрьское	просека	кв.82 выд.52	0,2	км	состояние удовлетворительное
153	Октябрьское	просека	кв.19 выд.38	0,6	км	состояние удовлетворительное
154	Октябрьское	просека	кв.87 выд.34	1,5	км	состояние удовлетворительное
155	Октябрьское	просека	кв.92 выд.33	0,8	км	состояние удовлетворительное
156	Октябрьское	просека	кв.118 выд.23	3	км	состояние удовлетворительное
157	Октябрьское	просека	кв.119 выд.22	0,4	км	состояние удовлетворительное
158	Октябрьское	просека	кв.83 выд.49	2	км	состояние удовлетворительное
159	Октябрьское	просека	кв.84 выд.36	2	км	состояние удовлетворительное
160	Кадыйское	просека	кв.55 выд.23	1,4	км	состояние удовлетворительное
161	Кадыйское	просека	кв.35 выд.17	1	км	состояние удовлетворительное
162	Кадыйское	просека	кв.18 выд.45	1,4	км	состояние удовлетворительное
163	Кадыйское	просека	кв.26 выд.32	2,5	км	состояние удовлетворительное
164	Кадыйское	просека	кв.32 выд.33	1	км	состояние удовлетворительное
165	Кадыйское	просека	кв.33 выд.35	1,5	км	состояние удовлетворительное
166	Кадыйское	просека	кв.79 выд.42	1,4	км	состояние удовлетворительное
167	Кадыйское	просека	кв.45 выд.47	1	км	состояние удовлетворительное
168	Кадыйское	просека	кв.46 выд.12	1	км	состояние удовлетворительное
169	Кадыйское	просека	кв.47 выд.32	1,9	км	состояние удовлетворительное
170	Кадыйское	просека	кв.48 выд.32	0,6	км	состояние удовлетворительное
171	Кадыйское	просека	кв.86 выд.56	1,6	км	состояние удовлетворительное
172	Кадыйское	просека	кв.111 выд.42	0,9	км	состояние удовлетворительное
173	Кадыйское	просека	кв.71 выд.25	0,6	км	состояние удовлетворительное

174	Кадыйское	просека	кв.82 выд.30	1,4	км	состояние удовлетворительное
175	Кадыйское	просека	кв.30 выд.55	0,7	км	состояние удовлетворительное
176	Кадыйское	просека	кв.29 выд.43	2,1	км	состояние удовлетворительное
177	Кадыйское	просека	кв.30 выд.55	1,6	км	состояние удовлетворительное
178	Кадыйское	просека	кв.76 выд.46	2,4	км	состояние удовлетворительное
179	Кадыйское	просека	кв.89 выд.24	3	км	состояние удовлетворительное
180	Кадыйское	просека	кв.100 выд.55	1,4	км	состояние удовлетворительное
181	Кадыйское	просека	кв.81 выд.18	2,4	км	состояние удовлетворительное
182	Кадыйское	просека	кв.101 выд.34	1	км	состояние удовлетворительное
183	Северное	просека	кв.35 выд.31	0,4	км	состояние удовлетворительное
184	Северное	просека	кв.23 выд.24	0,8	км	состояние удовлетворительное
185	Северное	просека	кв.32 выд.36	0,5	км	состояние удовлетворительное
186	Северное	просека	кв.33 выд.36	0,9	км	состояние удовлетворительное
187	Северное	просека	кв.36 выд.65	0,4	км	состояние удовлетворительное
188	Северное	просека	кв.79 выд.33	2,9	км	состояние удовлетворительное
189	Северное	просека	кв.19 выд.16	0,8	км	состояние удовлетворительное
190	Северное	просека	кв.18 выд.29	0,6	км	состояние удовлетворительное
191	Северное	просека	кв.19 выд.16	1,4	км	состояние удовлетворительное
192	Северное	просека	кв.34 выд.37	0,4	км	состояние удовлетворительное
193	Северное	просека	кв.51 выд.39	0,2	км	состояние удовлетворительное
194	Северное	просека	кв.23 выд.24	1,9	км	состояние удовлетворительное
195	Северное	просека	кв.40 выд.17	0,6	км	состояние удовлетворительное
196	Северное	просека	кв.46 выд.20	0,7	км	состояние удовлетворительное
197	Северное	просека	кв.47 выд.25	1	км	состояние удовлетворительное
198	Северное	просека	кв.50 выд.24	1	км	состояние удовлетворительное
199	Ведровское	просека	кв.64 выд.10	1	км	состояние удовлетворительное
200	Ведровское	просека	кв.179 выд.31	1	км	состояние удовлетворительное
201	Ведровское	просека	кв.120 выд.23	1	км	состояние удовлетворительное
202	Ведровское	просека	кв.131 выд.8	1,1	км	состояние удовлетворительное
203	Ведровское	просека	кв.138 выд.11	0,6	км	состояние удовлетворительное

204	Ведровское	просека	кв.139 выд.19	1	км	состояние удовлетворительное
205	Ведровское	просека	кв.5 выд.13	1,6	км	состояние удовлетворительное
206	Ведровское	просека	кв.1 выд.14,13	1	км	состояние удовлетворительное
207	Ведровское	просека	кв.2 выд.16	0,3	км	состояние удовлетворительное
208	Ведровское	просека	кв.136 выд.18	1,1	км	состояние удовлетворительное
209	Ведровское	просека	кв.137 выд.25	1	км	состояние удовлетворительное
210	Ведровское	просека	кв.124 выд.18	1,8	км	состояние удовлетворительное
211	Ведровское	просека	кв.127 выд.10	1	км	состояние удовлетворительное
212	Ведровское	просека	кв.139 выд.20	0,7	км	состояние удовлетворительное
213	Ведровское	просека	кв.163 выд.37	0,2	км	состояние удовлетворительное
214	Ведровское	просека	кв.124 выд.18	1,8	км	состояние удовлетворительное
215	Ведровское	просека	кв.80 выд.16	2	км	состояние удовлетворительное
216	Ведровское	просека	кв.80 выд.17	1,5	км	состояние удовлетворительное
217	Ведровское	просека	кв.124 выд.1-5,16	2,2	км	состояние удовлетворительное
218	Ведровское	просека	кв.87 выд.18	1	км	состояние удовлетворительное
219	Ведровское	просека	кв.120 выд.22	2,2	км	состояние удовлетворительное
220	Ведровское	просека	кв.120 выд.23	1	км	состояние удовлетворительное
221	Ведровское	просека	кв.131 выд.9	1	км	состояние удовлетворительное
222	Ведровское	просека	кв.133 выд.16	2,1	км	состояние удовлетворительное
223	Ведровское	просека	кв.78 выд.8	1,7	км	состояние удовлетворительное
224	Ведровское	просека	кв.91 выд.25	1,6	км	состояние удовлетворительное
225	Ведровское	просека	кв.90 выд.17	1,3	км	состояние удовлетворительное
226	Ведровское	просека	кв.118 выд.25	2	км	состояние удовлетворительное
227	Ведровское	просека	кв.135 выд.11,12	1	км	состояние удовлетворительное
228	Ведровское	просека	кв.161 выд.15,16	2,6	км	состояние удовлетворительное
229	Ведровское	просека	кв.162 выд.13	0,6	км	состояние удовлетворительное
230	Чернышевское	просека	кв.104 выд.19	2	км	состояние удовлетворительное
231	Чернышевское	просека	кв.63 выд.18	1,7	км	состояние удовлетворительное
232	Чернышевское	просека	кв.65 выд.19	3	км	состояние удовлетворительное
233	Чернышевское	просека	кв.66 выд.38	3	км	состояние удовлетворительное

234	Чернышевское	просека	кв.85 выд.30	0,9	км	состояние удовлетворительное
235	Чернышевское	просека	кв.113 выд.23	1,1	км	состояние удовлетворительное
236	Чернышевское	просека	кв.58 выд.39	0,9	км	состояние удовлетворительное
237	Чернышевское	просека	кв.56 выд.27	1,5	км	состояние удовлетворительное
238	Чернышевское	просека	кв.86 выд.27	1,1	км	состояние удовлетворительное
239	Чернышевское	просека	кв.87 выд.48	1,1	км	состояние удовлетворительное
240	Чернышевское	просека	кв.95 выд.41	2,1	км	состояние удовлетворительное
241	Чернышевское	просека	кв.86 выд.27	1,1	км	состояние удовлетворительное
242	Чернышевское	просека	кв.19 выд.39	0,7	км	состояние удовлетворительное
243	Чернышевское	просека	кв.63 выд.18	2	км	состояние удовлетворительное
244	Чернышевское	просека	кв.62 выд.24	1	км	состояние удовлетворительное
245	Чернышевское	просека	кв.77 выд.15	1	км	состояние удовлетворительное
246	Южное	просека	кв.27 выд.2-6,8	1,5	км	состояние удовлетворительное
247	Немденское	просека	кв.111 выд.26	1,2	км	состояние удовлетворительное
248	Немденское	просека	кв.130 выд.21	0,9	км	состояние удовлетворительное
249	Немденское	просека	кв.161 выд.19	1	км	состояние удовлетворительное
250	Немденское	просека	кв.162 выд.19	0,5	км	состояние удовлетворительное
251	Немденское	просека	кв.130 выд.21	2,4	км	состояние удовлетворительное
252	Немденское	просека	кв.113 выд.23	1,2	км	состояние удовлетворительное
253	Немденское	просека	кв.110 выд.40	1,2	км	состояние удовлетворительное
254	Немденское	просека	кв.49 выд.25	1	км	состояние удовлетворительное
255	Немденское	просека	кв.50 выд.24	0,2	км	состояние удовлетворительное
256	Немденское	просека	кв.110 выд.40	1,1	км	состояние удовлетворительное
257	Немденское	просека	кв.111 выд.25	0,1	км	состояние удовлетворительное
258	Немденское	просека	кв.4 выд.18	1,1	км	состояние удовлетворительное
259	Немденское	просека	кв.2 выд.20	0,6	км	состояние удовлетворительное
260	Немденское	просека	кв.15 выд.16	0,7	км	состояние удовлетворительное
261	Немденское	просека	кв.130 выд.21,22	3	км	состояние удовлетворительное
262	Немденское	просека	кв.129 выд.24	1,6	км	состояние удовлетворительное
263	Шуйское	просека	кв.5 выд.24	1	км	состояние удовлетворительное

264	Шуйское	просека	кв.111 выд.30	1,5	км	состояние удовлетворительное
265	Шуйское	просека	кв.30 выд.20	1,2	км	состояние удовлетворительное
266	Шуйское	просека	кв.31 выд.22	1	км	состояние удовлетворительное
267	Шуйское	просека	кв.32 выд.17	1	км	состояние удовлетворительное
268	Шуйское	просека	кв.33 выд.17	1	км	состояние удовлетворительное
269	Шуйское	просека	кв.34 выд.9	1,5	км	состояние удовлетворительное
270	Шуйское	просека	кв.55 выд.55	1,6	км	состояние удовлетворительное
271	Шуйское	просека	кв.111 выд.29	0,9	км	состояние удовлетворительное
272	Шуйское	просека	кв.133 выд.18	1,5	км	состояние удовлетворительное
273	Шуйское	просека	кв.5 выд.24	1,7	км	состояние удовлетворительное
274	Шуйское	просека	кв.24 выд.16	1	км	состояние удовлетворительное
275	Шуйское	просека	кв.27 выд.20	1	км	состояние удовлетворительное
276	Шуйское	просека	кв.28 выд.24	0,4	км	состояние удовлетворительное
277	Шуйское	просека	кв.55 выд.55,56	5	км	состояние удовлетворительное
278	Октябрьское	пожарный водоем (подъезд) к источнику противопожарного водоснабжения	кв.106 выд.18	1	шт	состояние удовлетворительное
279	Октябрьское	пожарный водоем (подъезд) к источнику противопожарного водоснабжения	кв.18 выд.6	1	шт	состояние удовлетворительное
280	Октябрьское	пожарный водоем (подъезд) к источнику противопожарного водоснабжения	кв.93 выд.13	1	шт	состояние удовлетворительное
281	Кадыйское	пожарный водоем (подъезд) к источнику противопожарного водоснабжения	кв.43 выд.12	1	шт	состояние удовлетворительное
282	Кадыйское	пожарный водоем (подъезд) к источнику противопожарного водоснабжения	кв.15 выд.9	1	шт	состояние удовлетворительное
283	Чернышевское	пожарный водоем (подъезд) к источнику противопожарного водоснабжения	кв.53 выд.47	1	шт	состояние удовлетворительное
284	Шуйское	пожарный водоем (подъезд) к источнику противопожарного водоснабжения	кв.134 выд.22	1	шт	состояние удовлетворительное
285	Северное	пожарный водоем (подъезд) к источнику противопожарного водоснабжения	кв.6 выд.17	1	шт	состояние удовлетворительное

286	Немденское	пожарный водоем (подъезд) к источнику противопожарного водоснабжения	кв.63 выд.14	1	шт	состояние удовлетворительное
287	Северное	пожарный водоем (подъезд) к источнику противопожарного водоснабжения	кв.82 выд.26	1	шт	состояние удовлетворительное
288	Южное	пожарный водоем (подъезд) к источнику противопожарного водоснабжения	кв.38 выд.8	1	шт	состояние удовлетворительное
289	Северное	пожарный водоем (подъезд) к источнику противопожарного водоснабжения	кв.64 выд.13	1	шт	состояние удовлетворительное
290	Северное	пожарный водоем (подъезд) к источнику противопожарного водоснабжения	кв.14 выд.5	1	шт	состояние удовлетворительное
291	Северное	пожарный водоем (подъезд) к источнику противопожарного водоснабжения	кв.34 выд.17	1	шт	состояние удовлетворительное
292	Октябрьское	пожарный водоем (подъезд) к источнику противопожарного водоснабжения	кв.106 выд.20	1	шт	состояние удовлетворительное
293	Октябрьское	пожарный водоем (подъезд) к источнику противопожарного водоснабжения	кв.80 выд.23	1	шт	состояние удовлетворительное
294	Ведровское	пожарный водоем (подъезд) к источнику противопожарного водоснабжения	кв.149 выд.9	1	шт	состояние удовлетворительное
295	Северное	пожарный водоем (подъезд) к источнику противопожарного водоснабжения	кв.51 выд.42	1	шт	состояние удовлетворительное
296	Северное	пожарный водоем (подъезд) к источнику противопожарного водоснабжения	кв.1 выд.29	1	шт	состояние удовлетворительное
297	Северное	пожарный водоем (подъезд) к источнику противопожарного водоснабжения	кв.62 выд.21	1	шт	состояние удовлетворительное
298	Северное	пожарный водоем (подъезд) к источнику противопожарного водоснабжения	кв.35 выд.6	1	шт	состояние удовлетворительное
299	Северное	пожарный водоем (подъезд) к источнику противопожарного водоснабжения	кв.47 выд.12	1	шт	состояние удовлетворительное
300	Кадыйское	пожарный водоем (подъезд) к источнику противопожарного водоснабжения	кв.40 выд.63	1	шт	состояние удовлетворительное

301	Октябрьское	пожарный водоем (подъезд) к источнику противопожарного водоснабжения	кв.18 выд.7	1	шт	состояние удовлетворительное
302	Октябрьское	пожарный водоем (подъезд) к источнику противопожарного водоснабжения	кв.91 выд.7	1	шт	состояние удовлетворительное
303	Шуйское	пожарный водоем (подъезд) к источнику противопожарного водоснабжения	кв.15 выд.6	1	шт	состояние удовлетворительное
304	Ведровское	пожарный водоем (подъезд) к источнику противопожарного водоснабжения	кв.163 выд.13	1	шт	состояние удовлетворительное
305	Немденское	пожарный водоем (подъезд) к источнику противопожарного водоснабжения	кв.56 выд.21	1	шт	состояние удовлетворительное
306	Октябрьское	пожарный водоем (подъезд) к источнику противопожарного водоснабжения	кв.17 выд.1	1	шт	состояние удовлетворительное
307	Северное	пожарный водоем (подъезд) к источнику противопожарного водоснабжения	кв.82 выд.25	1	шт	состояние удовлетворительное
308	Чернышевское	пожарный водоем (подъезд) к источнику противопожарного водоснабжения	кв.42 выд.4	1	шт	состояние удовлетворительное
309	Южное	пожарный водоем (подъезд) к источнику противопожарного водоснабжения	кв.44 выд.4	1	шт	состояние удовлетворительное
310	Северное	пожарный водоем (подъезд) к источнику противопожарного водоснабжения	кв.62 выд.43	1	шт	состояние удовлетворительное
311	Северное	пожарный водоем (подъезд) к источнику противопожарного водоснабжения	кв.51 выд.47	1	шт	состояние удовлетворительное
312	Северное	пожарный водоем (подъезд) к источнику противопожарного водоснабжения	кв.14 выд.3	1	шт	состояние удовлетворительное
313	Чернышевское	пожарный водоем (подъезд) к источнику противопожарного водоснабжения	кв.53 выд.45	1	шт	состояние удовлетворительное
314	Кадыйское	пожарный водоем (подъезд) к источнику противопожарного водоснабжения	кв.12 выд.57	1	шт	состояние удовлетворительное
315	Чернышевское	пожарный водоем (подъезд) к источнику противопожарного водоснабжения	кв.94 выд.34	1	шт	состояние удовлетворительное

316	Немденское	пожарный водоем (подъезд) к источнику противопожарного водоснабжения	кв.50 выд.20	1	шт	состояние удовлетворительное
317	Южное	пожарный водоем (подъезд) к источнику противопожарного водоснабжения	кв.16 выд.10	1	шт	состояние удовлетворительное
318	Кадыйское	пожарный водоем (подъезд) к источнику противопожарного водоснабжения	кв.112 выд.41	1	шт	состояние удовлетворительное
319	Чернышевское	пожарный водоем (подъезд) к источнику противопожарного водоснабжения	кв.78 выд.36	1	шт	состояние удовлетворительное
320	Октябрьское	пожарный водоем (подъезд) к источнику противопожарного водоснабжения	кв.55 выд.16	1	шт	состояние удовлетворительное
321	Октябрьское	пожарный водоем (подъезд) к источнику противопожарного водоснабжения	кв.104 выд.21	1	шт	состояние удовлетворительное
322	Северное	пожарный водоем (подъезд) к источнику противопожарного водоснабжения	кв.60 выд.44	1	шт	состояние удовлетворительное
323	Чернышевское	пожарный водоем (подъезд) к источнику противопожарного водоснабжения	кв.36 выд.11	1	шт	состояние удовлетворительное
324	Октябрьское	пожарный водоем (подъезд) к источнику противопожарного водоснабжения	кв.116 выд.14	1	шт	состояние удовлетворительное
325	Кадыйское	пожарный водоем (подъезд) к источнику противопожарного водоснабжения	кв.102 выд.17	1	шт	состояние удовлетворительное
326	Немденское	пожарный водоем (подъезд) к источнику противопожарного водоснабжения	кв.43 выд.2	1	шт	состояние удовлетворительное
327	Кадыйское	пожарный водоем (подъезд) к источнику противопожарного водоснабжения	кв.110 выд.38	1	шт	состояние удовлетворительное
328	Шуйское	пожарный водоем (подъезд) к источнику противопожарного водоснабжения	кв.36 выд.3	1	шт	состояние удовлетворительное
329	Немденское	пожарный водоем (подъезд) к источнику противопожарного водоснабжения	кв.133 выд.15	1	шт	состояние удовлетворительное
330	Южное	пожарный водоем (подъезд) к источнику противопожарного водоснабжения	кв.40 выд.12	1	шт	состояние удовлетворительное

331	Кадыйское	пожарный водоем (подъезд) к источнику противопожарного водоснабжения	кв.64 выд.1	1	шт	состояние удовлетворительное
332	Кадыйское	пожарный водоем (подъезд) к источнику противопожарного водоснабжения	кв.41 выд.33	1	шт	состояние удовлетворительное
333	Чернышевское	пожарный водоем (подъезд) к источнику противопожарного водоснабжения	кв.75 выд.53	1	шт	состояние удовлетворительное
334	Южное	пожарный водоем (подъезд) к источнику противопожарного водоснабжения	кв.18 выд.13	1	шт	состояние удовлетворительное
335	Северное	пожарный водоем (подъезд) к источнику противопожарного водоснабжения	кв.36 выд.55	1	шт	состояние удовлетворительное
336	Октябрьское	пожарный водоем (подъезд) к источнику противопожарного водоснабжения	кв.68 выд.58	1	шт	состояние удовлетворительное
337	Немденское	пожарный водоем (подъезд) к источнику противопожарного водоснабжения	кв.87 выд.12,19	1	шт	состояние удовлетворительное
338	Немденское	пожарный водоем (подъезд) к источнику противопожарного водоснабжения	кв.130 выд.10	1	шт	состояние удовлетворительное
339	Кадыйское	зона отдыха граждан, пребывающих в лесах	кв.27 выд.12	1	шт	состояние удовлетворительное
340	Кадыйское	зона отдыха граждан, пребывающих в лесах	кв.49 выд.43	1	шт	состояние удовлетворительное
341	Октябрьское	зона отдыха граждан, пребывающих в лесах	кв.53 выд.27	1	шт	состояние удовлетворительное
342	Кадыйское	зона отдыха граждан, пребывающих в лесах	кв.48 выд.7	1	шт	состояние удовлетворительное
343	Кадыйское	зона отдыха граждан, пребывающих в лесах	кв.53 выд.30	1	шт	состояние удовлетворительное
344	Южное	зона отдыха граждан, пребывающих в лесах	кв.21 выд.2	1	шт	состояние удовлетворительное
345	Кадыйское	зона отдыха граждан, пребывающих в лесах	кв.56 выд.22	1	шт	состояние удовлетворительное
346	Кадыйское	зона отдыха граждан, пребывающих в лесах	кв.57 выд.7	1	шт	состояние удовлетворительное
347	Кадыйское	зона отдыха граждан, пребывающих в лесах	кв.90 выд.1	1	шт	состояние удовлетворительное
348	Кадыйское	стенд, содержащий информацию о мерах пожарной безопасности в лесах	кв.58 выд.28	1	шт	состояние удовлетворительное
349	Кадыйское	стенд, содержащий информацию о мерах пожарной безопасности в лесах	кв.49 выд.30	1	шт	состояние удовлетворительное
350	Кадыйское	стенд, содержащий информацию о мерах пожарной безопасности в лесах	кв.63 выд.42	1	шт	состояние удовлетворительное

351	Немденское	плакат, содержащий информацию о мерах пожарной безопасности в лесах	кв.51 выд.57	1	шт	состояние удовлетворительное
352	Южное	плакат, содержащий информацию о мерах пожарной безопасности в лесах	кв.23 выд.9,25	2	шт	состояние удовлетворительное
353	Чернышевское	плакат, содержащий информацию о мерах пожарной безопасности в лесах	кв.85 выд.24	1	шт	состояние удовлетворительное
354	Чернышевское	плакат, содержащий информацию о мерах пожарной безопасности в лесах	кв.84 выд.1	1	шт	состояние удовлетворительное
355	Кадыйское	плакат, содержащий информацию о мерах пожарной безопасности в лесах	кв.37 выд.35	1	шт	состояние удовлетворительное
356	Северное	плакат, содержащий информацию о мерах пожарной безопасности в лесах	кв.34 выд.18	1	шт	состояние удовлетворительное
357	Немденское	плакат, содержащий информацию о мерах пожарной безопасности в лесах	кв.110 выд.10	1	шт	состояние удовлетворительное
358	Северное	плакат, содержащий информацию о мерах пожарной безопасности в лесах	кв.51 выд.31	1	шт	состояние удовлетворительное
359	Северное	плакат, содержащий информацию о мерах пожарной безопасности в лесах	кв.14 выд.4	1	шт	состояние удовлетворительное
360	Октябрьское	плакат, содержащий информацию о мерах пожарной безопасности в лесах	кв.88 выд.20	1	шт	состояние удовлетворительное
361	Кадыйское	плакат, содержащий информацию о мерах пожарной безопасности в лесах	кв.90 выд.1	1	шт	состояние удовлетворительное
362	Шуйское	плакат, содержащий информацию о мерах пожарной безопасности в лесах	кв.5 выд.21	1	шт	состояние удовлетворительное
363	Чернышевское	плакат, содержащий информацию о мерах пожарной безопасности в лесах	кв.66 выд.22	1	шт	состояние удовлетворительное
364	Южное	аншлаг, содержащий информацию о мерах пожарной безопасности в лесах	кв.23 выд.40	1	шт	состояние удовлетворительное
365	Южное	аншлаг, содержащий информацию о мерах пожарной безопасности в лесах	кв.6 выд.25	1	шт	состояние удовлетворительное

366	Южное	аншлаг, содержащий информацию о мерах пожарной безопасности в лесах	кв.39 выд.23	1	шт	состояние удовлетворительное
367	Чернышевское	аншлаг, содержащий информацию о мерах пожарной безопасности в лесах	кв.81 выд.31	1	шт	состояние удовлетворительное
368	Чернышевское	аншлаг, содержащий информацию о мерах пожарной безопасности в лесах	кв.74 выд.38	1	шт	состояние удовлетворительное
369	Кадыйское	аншлаг, содержащий информацию о мерах пожарной безопасности в лесах	кв.86 выд.50	1	шт	состояние удовлетворительное
370	Немденское	аншлаг, содержащий информацию о мерах пожарной безопасности в лесах	кв.49 выд.15	1	шт	состояние удовлетворительное
371	Северное	аншлаг, содержащий информацию о мерах пожарной безопасности в лесах	кв.51 выд.56	1	шт	состояние удовлетворительное
372	Северное	аншлаг, содержащий информацию о мерах пожарной безопасности в лесах	кв.35 выд.11	1	шт	состояние удовлетворительное
373	Шуйское	аншлаг, содержащий информацию о мерах пожарной безопасности в лесах	кв.110 выд.6	1	шт	состояние удовлетворительное
374	Шуйское	аншлаг, содержащий информацию о мерах пожарной безопасности в лесах	кв.112 выд.1	1	шт	состояние удовлетворительное
375	Немденское	аншлаг, содержащий информацию о мерах пожарной безопасности в лесах	кв.111 выд.19	1	шт	состояние удовлетворительное
376	Немденское	аншлаг, содержащий информацию о мерах пожарной безопасности в лесах	кв.39 выд.16	1	шт	состояние удовлетворительное
377	Октябрьское	аншлаг, содержащий информацию о мерах пожарной безопасности в лесах	кв.68 выд.45	1	шт	состояние удовлетворительное
378	Северное	аншлаг, содержащий информацию о мерах пожарной безопасности в лесах	кв.14 выд.37	1	шт	состояние удовлетворительное
379	Шуйское	аншлаг, содержащий информацию о мерах пожарной безопасности в лесах	кв.15 выд.23	1	шт	состояние удовлетворительное
380	Чернышевское	аншлаг, содержащий информацию о мерах пожарной безопасности в лесах	кв.104 выд.1	1	шт	состояние удовлетворительное

381	Октябрьское	аншлаг, содержащий информацию о мерах пожарной безопасности в лесах	кв.80 выд.23	1	шт	состояние удовлетворительное
382	Октябрьское	аншлаг, содержащий информацию о мерах пожарной безопасности в лесах	кв.82 выд.54	1	шт	состояние удовлетворительное
383	Шуйское	аншлаг, содержащий информацию о мерах пожарной безопасности в лесах	кв.15 выд.23	1	шт	состояние удовлетворительное
384	Октябрьское	аншлаг, содержащий информацию о мерах пожарной безопасности в лесах	кв.78 выд.13	1	шт	состояние удовлетворительное
385	Октябрьское	аншлаг, содержащий информацию о мерах пожарной безопасности в лесах	кв.93 выд.4	1	шт	состояние удовлетворительное
386	Октябрьское	аншлаг, содержащий информацию о мерах пожарной безопасности в лесах	кв.79 выд.2	1	шт	состояние удовлетворительное
387	Чернышевское	аншлаг, содержащий информацию о мерах пожарной безопасности в лесах	кв.55 выд.23	1	шт	состояние удовлетворительное
388	Кадыйское	аншлаг, содержащий информацию о мерах пожарной безопасности в лесах	кв.12 выд.30	1	шт	состояние удовлетворительное
389	Кадыйское	аншлаг, содержащий информацию о мерах пожарной безопасности в лесах	кв.30 выд.41	1	шт	состояние удовлетворительное
390	Шуйское	аншлаг, содержащий информацию о мерах пожарной безопасности в лесах	кв.66 выд.5	1	шт	состояние удовлетворительное
391	Шуйское	плакат, содержащий информацию о мерах пожарной безопасности в лесах	кв.80 выд.5	1	шт	состояние удовлетворительное
392	Октябрьское	аншлаг, содержащий информацию о мерах пожарной безопасности в лесах	кв.80 выд.18	1	шт	состояние удовлетворительное
393	Октябрьское	аншлаг, содержащий информацию о мерах пожарной безопасности в лесах	кв.83 выд.8	1	шт	состояние удовлетворительное
394	Октябрьское	аншлаг, содержащий информацию о мерах пожарной безопасности в лесах	кв.68 выд.18	1	шт	состояние удовлетворительное
395	Октябрьское	плакат, содержащий информацию о мерах пожарной безопасности в лесах	кв.68 выд.3	1	шт	состояние удовлетворительное

396	Немденское	плакат, содержащий информацию о мерах пожарной безопасности в лесах	кв.54 выд.18	1	шт	состояние удовлетворительное
397	Немденское	аншлаг, содержащий информацию о мерах пожарной безопасности в лесах	кв.54 выд.19	1	шт	состояние удовлетворительное
398	Немденское	плакат, содержащий информацию о мерах пожарной безопасности в лесах	кв.111 выд.9	1	шт	состояние удовлетворительное
399	Немденское	аншлаг, содержащий информацию о мерах пожарной безопасности в лесах	кв.110 выд.4	1	шт	состояние удовлетворительное
400	Чернышевское	аншлаг, содержащий информацию о мерах пожарной безопасности в лесах	кв.54 выд.71	1	шт	состояние удовлетворительное
401	Чернышевское	плакат, содержащий информацию о мерах пожарной безопасности в лесах	кв.74 выд.33	1	шт	состояние удовлетворительное
402	Кадыйское	аншлаг, содержащий информацию о мерах пожарной безопасности в лесах	кв.75 выд.7	1	шт	состояние удовлетворительное
403	Кадыйское	аншлаг, содержащий информацию о мерах пожарной безопасности в лесах	кв.30 выд.42	1	шт	состояние удовлетворительное
404	Кадыйское	аншлаг, содержащий информацию о мерах пожарной безопасности в лесах	кв.36 выд.29	1	шт	состояние удовлетворительное
405	Кадыйское	плакат, содержащий информацию о мерах пожарной безопасности в лесах	кв.77 выд.14	1	шт	состояние удовлетворительное
406	Северное	аншлаг, содержащий информацию о мерах пожарной безопасности в лесах	кв.29 выд.32	1	шт	состояние удовлетворительное
407	Северное	плакат, содержащий информацию о мерах пожарной безопасности в лесах	кв.29 выд.3	1	шт	состояние удовлетворительное
408	Северное	плакат, содержащий информацию о мерах пожарной безопасности в лесах	кв.108 выд.16	1	шт	состояние удовлетворительное
409	Северное	аншлаг, содержащий информацию о мерах пожарной безопасности в лесах	кв.109 выд.14	1	шт	состояние удовлетворительное
410	Северное	аншлаг, содержащий информацию о мерах пожарной безопасности в лесах	кв.114 выд.7	1	шт	состояние удовлетворительное

411	Северное	плакат, содержащий информацию о мерах пожарной безопасности в лесах	кв.6 выд.5	1	шт	состояние удовлетворительное
412	Северное	аншлаг, содержащий информацию о мерах пожарной безопасности в лесах	кв.20 выд.5	1	шт	состояние удовлетворительное
413	Шуйское	плакат, содержащий информацию о мерах пожарной безопасности в лесах	кв.139 выд.27	1	шт	состояние удовлетворительное
414	Октябрьское	аншлаг, содержащий информацию о мерах пожарной безопасности в лесах	кв.77 выд.4	1	шт	состояние удовлетворительное
415	Октябрьское	аншлаг, содержащий информацию о мерах пожарной безопасности в лесах	кв.87 выд.1	1	шт	состояние удовлетворительное
416	Южное	плакат, содержащий информацию о мерах пожарной безопасности в лесах	кв.23 выд.33	1	шт	состояние удовлетворительное
417	Южное	плакат, содержащий информацию о мерах пожарной безопасности в лесах	кв.44 выд.6	1	шт	состояние удовлетворительное
418	Южное	плакат, содержащий информацию о мерах пожарной безопасности в лесах	кв.45 выд.5	1	шт	состояние удовлетворительное
419	Южное	аншлаг, содержащий информацию о мерах пожарной безопасности в лесах	кв.39 выд.16	1	шт	состояние удовлетворительное
420	Южное	аншлаг, содержащий информацию о мерах пожарной безопасности в лесах	кв.8 выд.24	1	шт	состояние удовлетворительное
421	Чернышевское	плакат, содержащий информацию о мерах пожарной безопасности в лесах	кв.104 выд.1	1	шт	состояние удовлетворительное
422	Чернышевское	плакат, содержащий информацию о мерах пожарной безопасности в лесах	кв.116 выд.37	1	шт	состояние удовлетворительное
423	Ведровское	плакат, содержащий информацию о мерах пожарной безопасности в лесах	кв.137 выд.21	1	шт	состояние удовлетворительное
424	Ведровское	аншлаг, содержащий информацию о мерах пожарной безопасности в лесах	кв.136 выд.2	1	шт	состояние удовлетворительное
425	Ведровское	аншлаг, содержащий информацию о мерах пожарной безопасности в лесах	кв.9 выд.8	1	шт	состояние удовлетворительное

426	Ведровское	аншлаг, содержащий информацию о мерах пожарной безопасности в лесах	кв.149 выд.2	1	шт	состояние удовлетворительное
427	Кадыйское	плакат, содержащий информацию о мерах пожарной безопасности в лесах	кв.90 выд.8	1	шт	состояние удовлетворительное
428	Северное	аншлаг, содержащий информацию о мерах пожарной безопасности в лесах	кв.92 выд.19	1	шт	состояние удовлетворительное
429	Шуйское	аншлаг, содержащий информацию о мерах пожарной безопасности в лесах	кв.15 выд.33	1	шт	состояние удовлетворительное
430	Шуйское	аншлаг, содержащий информацию о мерах пожарной безопасности в лесах	кв.134 выд.28	1	шт	состояние удовлетворительное
431	Шуйское	аншлаг, содержащий информацию о мерах пожарной безопасности в лесах	кв.119 выд.1	1	шт	состояние удовлетворительное
432	Шуйское	плакат, содержащий информацию о мерах пожарной безопасности в лесах	кв.105 выд.19	1	шт	состояние удовлетворительное
433	Немденское	плакат, содержащий информацию о мерах пожарной безопасности в лесах	кв.14 выд.2	1	шт	состояние удовлетворительное
434	Немденское	аншлаг, содержащий информацию о мерах пожарной безопасности в лесах	кв.14 выд.1	1	шт	состояние удовлетворительное
435	Северное	аншлаг, содержащий информацию о мерах пожарной безопасности в лесах	кв.38 выд.1	1	шт	состояние удовлетворительное
436	Северное	плакат, содержащий информацию о мерах пожарной безопасности в лесах	кв.38 выд.14	1	шт	состояние удовлетворительное
437	Северное	плакат, содержащий информацию о мерах пожарной безопасности в лесах	кв.86 выд.59	1	шт	состояние удовлетворительное
438	Северное	аншлаг, содержащий информацию о мерах пожарной безопасности в лесах	кв.33 выд.20	1	шт	состояние удовлетворительное
439	Северное	аншлаг, содержащий информацию о мерах пожарной безопасности в лесах	кв.62 выд.5	1	шт	состояние удовлетворительное
440	Северное	плакат, содержащий информацию о мерах пожарной безопасности в лесах	кв.1 выд.5	1	шт	состояние удовлетворительное

441	Северное	аншлаг, содержащий информацию о мерах пожарной безопасности в лесах	кв.1 выд.4	1	шт	состояние удовлетворительное
442	Ведровское	аншлаг, содержащий информацию о мерах пожарной безопасности в лесах	кв.138 выд.2	1	шт	состояние удовлетворительное
443	Кадыйское	плакат, содержащий информацию о мерах пожарной безопасности в лесах	кв.78 выд.15	1	шт	состояние удовлетворительное
444	Кадыйское	аншлаг, содержащий информацию о мерах пожарной безопасности в лесах	кв.38 выд.26	1	шт	состояние удовлетворительное
445	Кадыйское	аншлаг, содержащий информацию о мерах пожарной безопасности в лесах	кв.30 выд.6	1	шт	состояние удовлетворительное
446	Кадыйское	аншлаг, содержащий информацию о мерах пожарной безопасности в лесах	кв.55 выд.20	1	шт	состояние удовлетворительное
447	Кадыйское	плакат, содержащий информацию о мерах пожарной безопасности в лесах	кв.76 выд.21	1	шт	состояние удовлетворительное
448	Кадыйское	плакат, содержащий информацию о мерах пожарной безопасности в лесах	кв.35 выд.6	1	шт	состояние удовлетворительное
449	Октябрьское	аншлаг, содержащий информацию о мерах пожарной безопасности в лесах	кв.53 выд.27	1	шт	состояние удовлетворительное
450	Чернышевское	плакат, содержащий информацию о мерах пожарной безопасности в лесах	кв.113 выд.6	1	шт	состояние удовлетворительное
451	Южное	аншлаг, содержащий информацию о мерах пожарной безопасности в лесах	кв.21 выд.2	1	шт	состояние удовлетворительное
452	Южное	аншлаг, содержащий информацию о мерах пожарной безопасности в лесах	кв.23 выд.26	1	шт	состояние удовлетворительное
453	Южное	аншлаг, содержащий информацию о мерах пожарной безопасности в лесах	кв.45 выд.4	1	шт	состояние удовлетворительное
454	Южное	плакат, содержащий информацию о мерах пожарной безопасности в лесах	кв.44 выд.13	1	шт	состояние удовлетворительное
455	Южное	плакат, содержащий информацию о мерах пожарной безопасности в лесах	кв.45 выд.33,34	2	шт	состояние удовлетворительное

456	Кадыйское	аншлаг, содержащий информацию о мерах пожарной безопасности в лесах	кв.40 выд.57	1	шт	состояние удовлетворительное
457	Кадыйское	плакат, содержащий информацию о мерах пожарной безопасности в лесах	кв.40 выд.33	1	шт	состояние удовлетворительное
458	Шуйское	аншлаг, содержащий информацию о мерах пожарной безопасности в лесах	кв.15 выд.14	1	шт	состояние удовлетворительное
459	Немденское	плакат, содержащий информацию о мерах пожарной безопасности в лесах	кв.128 выд.19	1	шт	состояние удовлетворительное
460	Немденское	аншлаг, содержащий информацию о мерах пожарной безопасности в лесах	кв.126 выд.35	1	шт	состояние удовлетворительное
461	Немденское	аншлаг, содержащий информацию о мерах пожарной безопасности в лесах	кв.51 выд.42	1	шт	состояние удовлетворительное
462	Немденское	плакат, содержащий информацию о мерах пожарной безопасности в лесах	кв.51 выд.51	1	шт	состояние удовлетворительное
463	Ведровское	аншлаг, содержащий информацию о мерах пожарной безопасности в лесах	кв.133 выд.6	1	шт	состояние удовлетворительное
464	Ведровское	плакат, содержащий информацию о мерах пожарной безопасности в лесах	кв.131 выд.5	1	шт	состояние удовлетворительное
465	Октябрьское	плакат, содержащий информацию о мерах пожарной безопасности в лесах	кв.68 выд.58	1	шт	состояние удовлетворительное
466	Немденское	аншлаг, содержащий информацию о мерах пожарной безопасности в лесах	кв.153 выд.12	1	шт	состояние удовлетворительное
467	Шуйское	аншлаг, содержащий информацию о мерах пожарной безопасности в лесах	кв.24 выд.1	1	шт	состояние удовлетворительное
468	Шуйское	плакат, содержащий информацию о мерах пожарной безопасности в лесах	кв.56 выд.7	1	шт	состояние удовлетворительное
469	Чернышевское	плакат, содержащий информацию о мерах пожарной безопасности в лесах	кв.104 выд.8	1	шт	состояние удовлетворительное
470	Чернышевское	аншлаг, содержащий информацию о мерах пожарной безопасности в лесах	кв.91 выд.9	1	шт	состояние удовлетворительное

471	Чернышевское	аншлаг, содержащий информацию о мерах пожарной безопасности в лесах	кв.102 выд.8	1	шт	состояние удовлетворительное
472	Шуйское	аншлаг, содержащий информацию о мерах пожарной безопасности в лесах	кв.113 выд.29	1	шт	состояние удовлетворительное
473	Шуйское	аншлаг, содержащий информацию о мерах пожарной безопасности в лесах	кв.105 выд.24	1	шт	состояние удовлетворительное
474	Немденское	аншлаг, содержащий информацию о мерах пожарной безопасности в лесах	кв.87 выд.15	1	шт	состояние удовлетворительное
475	Немденское	плакат, содержащий информацию о мерах пожарной безопасности в лесах	кв.144 выд.8	1	шт	состояние удовлетворительное
476	Немденское	плакат, содержащий информацию о мерах пожарной безопасности в лесах	кв.130 выд.9	1	шт	состояние удовлетворительное
477	Немденское	аншлаг, содержащий информацию о мерах пожарной безопасности в лесах	кв.144 выд.10	1	шт	состояние удовлетворительное
478	Ведровское	плакат, содержащий информацию о мерах пожарной безопасности в лесах	кв.149 выд.8	1	шт	состояние удовлетворительное
479	Октябрьское	аншлаг, содержащий информацию о мерах пожарной безопасности в лесах	кв.104 выд.22	1	шт	состояние удовлетворительное
480	Ведровское	шлагбаум, обеспечивающий ограничение пребывания граждан в лесах в целях обеспечения пожарной безопасности	кв.149 выд.26	1	шт	состояние удовлетворительное
481	Немденское	шлагбаум, обеспечивающий ограничение пребывания граждан в лесах в целях обеспечения пожарной безопасности	кв.53 выд.49	1	шт	состояние удовлетворительное
482	Немденское	шлагбаум, обеспечивающий ограничение пребывания граждан в лесах в целях обеспечения пожарной безопасности	кв.110 выд.15	1	шт	состояние удовлетворительное
483	Чернышевское	шлагбаум, обеспечивающий ограничение пребывания граждан в лесах в целях обеспечения пожарной безопасности	кв.54 выд.71	1	шт	состояние удовлетворительное

484	Кадыйское	шлагбаум, обеспечивающий ограничение пребывания граждан в лесах в целях обеспечения пожарной безопасности	кв.75 выд.7	1	шт	состояние удовлетворительное
485	Кадыйское	шлагбаум, обеспечивающий ограничение пребывания граждан в лесах в целях обеспечения пожарной безопасности	кв.30 выд.32	1	шт	состояние удовлетворительное
486	Северное	шлагбаум, обеспечивающий ограничение пребывания граждан в лесах в целях обеспечения пожарной безопасности	кв.108 выд.16	1	шт	состояние удовлетворительное
487	Северное	шлагбаум, обеспечивающий ограничение пребывания граждан в лесах в целях обеспечения пожарной безопасности	кв.14 выд.23	1	шт	состояние удовлетворительное
488	Шуйское	шлагбаум, обеспечивающий ограничение пребывания граждан в лесах в целях обеспечения пожарной безопасности	кв.139 выд.29	1	шт	состояние удовлетворительное
489	Шуйское	шлагбаум, обеспечивающий ограничение пребывания граждан в лесах в целях обеспечения пожарной безопасности	кв.15 выд.33	1	шт	состояние удовлетворительное
490	Северное	шлагбаум, обеспечивающий ограничение пребывания граждан в лесах в целях обеспечения пожарной безопасности	кв.104 выд.14	1	шт	состояние удовлетворительное
491	Северное	шлагбаум, обеспечивающий ограничение пребывания граждан в лесах в целях обеспечения пожарной безопасности	кв.22 выд.24	1	шт	состояние удовлетворительное
492	Кадыйское	шлагбаум, обеспечивающий ограничение пребывания граждан в лесах в целях обеспечения пожарной безопасности	кв.30 выд.38	1	шт	состояние удовлетворительное
493	Октябрьское	шлагбаум, обеспечивающий ограничение пребывания граждан в лесах в целях обеспечения пожарной безопасности	кв.68 выд.41	1	шт	состояние удовлетворительное

494	Южное	шлагбаум, обеспечивающий ограничение пребывания граждан в лесах в целях обеспечения пожарной безопасности	кв.21 выд.2	1	шт	состояние удовлетворительное
495	Шуйское	шлагбаум, обеспечивающий ограничение пребывания граждан в лесах в целях обеспечения пожарной безопасности	кв.5 выд.21	1	шт	состояние удовлетворительное
496	Немденское	шлагбаум, обеспечивающий ограничение пребывания граждан в лесах в целях обеспечения пожарной безопасности	кв.126 выд.35	1	шт	состояние удовлетворительное
497	Ведровское	шлагбаум, обеспечивающий ограничение пребывания граждан в лесах в целях обеспечения пожарной безопасности	кв.149 выд.26	1	шт	состояние удовлетворительное
498	Немденское	шлагбаум, обеспечивающий ограничение пребывания граждан в лесах в целях обеспечения пожарной безопасности	кв.130 выд.10	1	шт	состояние удовлетворительное
499	Немденское	шлагбаум, обеспечивающий ограничение пребывания граждан в лесах в целях обеспечения пожарной безопасности	кв.53 выд.46	1	шт	состояние удовлетворительное
500	Чернышевское	шлагбаум, обеспечивающий ограничение пребывания граждан в лесах в целях обеспечения пожарной безопасности	кв.104 выд.1	1	шт	состояние удовлетворительное
501	Кадыйское	шлагбаум, обеспечивающий ограничение пребывания граждан в лесах в целях обеспечения пожарной безопасности	кв.38 выд.26	1	шт	состояние удовлетворительное
502	Ведровское	шлагбаум, обеспечивающий ограничение пребывания граждан в лесах в целях обеспечения пожарной безопасности	кв.137 выд.22	1	шт	состояние удовлетворительное
503	Немденское	шлагбаум, обеспечивающий ограничение пребывания граждан в лесах в целях обеспечения пожарной безопасности	кв.94 выд.45	1	шт	состояние удовлетворительное

II. Проектируемые меры противопожарного обустройства лесов с учетом затрат на их выполнение

2.1. Создание, содержание и эксплуатация лесных дорог, предназначенных для охраны лесов от пожаров

Создание лесной дороги, предназначенной для охраны лесов от пожаров, заключается в прорубке трассы лесной дороги, предназначенной для охраны лесов от пожаров (далее - дорога), от кустарника и деревьев бензопилой, заготовка лежней для настила, их укладка с закреплением полотна дороги, укладка в ямы кряжей и кустарника на заболоченных участках, планировка полотна дороги трактором. Ширина земельного полотна дороги не менее 4,5 м, ширина проезжей части дороги не менее 3 м, ширина обочин дороги не менее 0,75 м. Дорога должна обеспечивать свободный проезд лесопожарной техники и иных видов автотранспорта для перевозки противопожарных грузов и оборудования.

Реконструкция лесной дороги, предназначенной для охраны лесов от пожаров заключается в расчистке трассы лесной дороги, предназначенной для охраны лесов от пожаров (далее - дорога), от кустарника и нависших деревьев с соблюдением параметров дороги, заложенных при ее строительстве, шириной земельного полотна дороги не менее 4,5 м, шириной проезжей части дороги не менее 3 м, шириной обочин дороги не менее 0,75 м. Дорога должна обеспечивать свободный проезд лесопожарной техники и иных видов автотранспорта для перевозки противопожарных грузов и оборудования.

Критерии качества и оценки мероприятий определены следующими нормативно-правовыми актами: 1) Приказ Рослесхоза от 06.05.2022 N 556 "Об утверждении Регламента организации и проведения мероприятий по государственной инвентаризации лесов центральным аппаратом Рослесхоза, территориальными органами Рослесхоза и подведомственными Рослесхозу организациями"; 2) Приказ Минприроды России от 01.12.2020 № 993 "Об утверждении Правил заготовки древесины и особенностей заготовки древесины в лесничествах, указанных в статье 23 Лесного кодекса Российской Федерации"; 3) Приказ Минприроды России от 17.01.2022 № 23 "Об утверждении видов лесосечных работ, порядка и последовательности их выполнения, формы технологической карты лесосечных работ, формы акта заключительного осмотра лесосеки и порядка заключительного осмотра лесосеки".

2.2. Прокладка просек, противопожарных разрывов, устройство противопожарных минерализованных полос

В соответствии с приказом Рослесхоза от 27.04.2012 №174 «Об утверждении Нормативов противопожарного обустройства лесов» и документами лесного планирования Костромской области (Лесной план Костромской области, лесохозяйственные регламенты лесничеств, проекты освоения лесов арендаторов лесных участков) (далее - документы лесного планирования) не предусмотрены мероприятия по прокладке просек, противопожарных разрывов.

Устройство противопожарной минерализованной полосы проводится двухотвальным плугом или иным почвообрабатывающим орудием шириной 1,4 м., глубиной до минерального слоя почвы. На сухих почвах прокладывается две полосы с расстоянием между ними 5-10 м. Критерии качества и оценки мероприятия определены Приказом Рослесхоза от 06.05.2022 N 556 "Об утверждении Регламента организации и проведения мероприятий по государственной инвентаризации лесов центральным аппаратом Рослесхоза, территориальными органами Рослесхоза и подведомственными Рослесхозу организациями".

2.3. Создание, содержание и эксплуатация пунктов сосредоточения противопожарного инвентаря на территории лесничества обеспечивается лицами, использующими леса. Комплектование силами и средствами пожаротушения пунктов сосредоточения противопожарного инвентаря обеспечивается лицами использующими леса, в соответствии с приказом Минприроды России от 28.03.2014 N 161 "Об утверждении видов средств предупреждения и тушения лесных пожаров, нормативов обеспеченности данными средствами лиц, использующих леса, норм наличия средств предупреждения и тушения лесных пожаров при использовании лесов".

2.4. Устройство пожарных водоемов и подъездов к источникам противопожарного водоснабжения

Устройство пожарных водоемов и подъездов к источникам противопожарного водоснабжения проводится путем устройства подъездов к естественным водоисточникам в виде оборудования специальных площадок размером 12 x 12 метров, путем расчистки от валежной древесины, камней, с созданием противооткатного упора, для забора воды пожарными автоцистернами и мотопомпами, а в необходимых случаях, также в углублении или создании запруд. Критерии качества и оценки мероприятия определены Приказом Рослесхоза от 06.05.2022 N 556 "Об утверждении Регламента организации и проведения мероприятий по государственной инвентаризации лесов центральным аппаратом Рослесхоза, территориальными органами Рослесхоза и подведомственными Рослесхозу организациями".

2.5. Прочистка просек, прочистка противопожарных минерализованных полос и их обновление

Прочистка просек проводится путем сохранения и приведения в соответствующее состояние параметров просеки (разрыва), созданных при ее прокладке, путем освобождения от лесной растительности прямолинейной полосы шириной 10-100 метра, с целью создания препятствия для остановки распространения возможных лесных пожаров.

Прочистка противопожарных минерализованных полос проводится путем прочистки и обновления противопожарной минерализованной полосы шириной 1,4 м., глубиной до минерального слоя почвы.

Критерии качества и оценки мероприятий определены следующими нормативно-правовыми актами: 1) Приказ Рослесхоза от 06.05.2022 N 556 "Об утверждении Регламента организации и проведения мероприятий по государственной инвентаризации лесов центральным аппаратом Рослесхоза, территориальными органами Рослесхоза и подведомственными Рослесхозу организациями"; 2) Приказ Минприроды России от 01.12.2020 № 993 "Об утверждении Правил заготовки древесины и особенностей заготовки древесины в лесничествах, указанных в статье 23 Лесного кодекса Российской Федерации"; 3) от 17.01.2022 № 23 "Об утверждении видов лесосечных работ, порядка и последовательности их выполнения, формы технологической карты лесосечных работ, формы акта заключительного осмотра лесосеки и порядка заключительного осмотра лесосеки".

2.6. Эксплуатация пожарных водоемов и подъездов к источникам водоснабжения

В соответствии документами лесного планирования не предусмотрены работы по эксплуатации пожарных водоемов и подъездов к источникам водоснабжения. В случае естественного разрушения пожарного водоема и подъезда к источнику водоснабжения, данное мероприятие вновь планируется.

2.7. Благоустройство зон отдыха граждан, пребывающих в лесах в соответствии со статьей 11 Лесного кодекса Российской Федерации

Благоустройство зон отдыха граждан, пребывающих в лесах в соответствии со статьей 11 Лесного кодекса Российской Федерации, проводится путем расчистки площадки для зоны отдыха от кустарника, подроста и валежа, устройства места для разведения костра, места для сбора мусора, устройства противопожарной минерализованной полосы вокруг площадки для разведения костра, противопожарного аншлага, изготовления из круглого леса лавочек, путем распиловки 2-х бревен (длиной 3 м и диаметром 24 см) пополам с установкой на поперечные кряжи с закреплением гвоздями (возможны другие варианты исполнения). Критерии качества и оценки мероприятия определены Приказом Рослесхоза от 06.05.2022 N 556 "Об утверждении Регламента организации и проведения мероприятий по государственной инвентаризации лесов центральным аппаратом Рослесхоза, территориальными органами Рослесхоза и подведомственными Рослесхозу организациями".

2.8. Установка и эксплуатация шлагбаумов, устройство преград, обеспечивающих ограничение пребывания граждан в лесах в целях обеспечения пожарной безопасности

Установка шлагбаумов, устройство преград, обеспечивающих ограничение пребывания граждан в лесах в целях обеспечения пожарной безопасности проводится путем изготовления из леса круглого ошкуренного диаметром 100 мм, бруса или доски сечением 100x50 мм или из металлических труб диаметром 50 мм. Высота шлагбаума над уровнем земли

должна быть 1 метр. Длина шлагбаума должна обеспечить перекрытие проезжей части в достаточной степени для недопущения проезда транспортных средств, а при открытом варианте беспрепятственный проезд транспортных средств. Стойки шлагбаума заглубляются в землю на 0,8 м. К стойкам шлагбаума крепится горизонтальная перекладина способом, обеспечивающим надежное ее крепление, поднятие и закрытие на навесной замок. Запирание шлагбаума производится путем фиксации перекладины в горизонтальном положении с помощью навесного замка (замок запирается через проушины, через цепь или иной способ обеспечивающий надежное закрытие шлагбаума). К горизонтальной перекладине крепится знак размером 300×600 мм с надписью «проезд запрещен». Знак может быть выполнен из ДВП, фанеры или оцинкованного железа. Знак окрашивается водостойкой белой краской и наносится через трафарет надпись черного цвета (возможно закрепление на знак самоклеящейся пленки, баннера с установленным изображением). Горизонтальная перекладина шлагбаума окрашивается краской с чередованием полос красного и белого цветов. Полосы на перекладине чередуются относительно продольной оси под углом 90 градусов. Стойки окрашиваются водостойкой краской белого либо красного цвета.

Эксплуатация шлагбаумов, устройство преград, обеспечивающих ограничение пребывания граждан в лесах в целях обеспечения пожарной безопасности, проводится путем приведения в соответствующее состояние параметров шлагбаумов, установленных при их изготовлении.

2.9. Установка и размещение стендов и других знаков и указателей, содержащих информацию о мерах пожарной безопасности в лесах

Мероприятия по установке и размещению стендов и других знаков и указателей, содержащих информацию о мерах пожарной безопасности в лесах проводятся в виде установки и размещению стендов, аншлагов и плакатов.

Установка и размещение стендов, содержащих информацию о мерах пожарной безопасности в лесах проводится путем установления стендов на землях лесного фонда вдоль дорогах областного, федерального значения и других общественных местах, размером 2х3 метра. Нижняя часть стенда должна располагаться от уровня земли на высоте 1,2 метра. Стойки и каркас стенда изготавливаются из металлических частей. Стойки изготавливают из стальной трубы (круглого или квадратного сечения) размерами 50×3,5 мм. Количество стоек – 3. Стойки заглубляются в землю в ямы глубиной 0,8 м, в дальнейшем ямы заливаются песчано-цементным раствором, либо утрамбовываются смесью земли с битым кирпичом или камнями. Каркас стенда изготавливается из металлических частей (уголка, трубы или иного профиля). Каркас стенда крепится путем сварки или болтовыми соединениями к стойкам. Каркас должен обеспечивать надежное крепление стенда к вертикальным стойкам. К металлическому каркасу стенда приваривается или крепится на саморезы лист (листы) оцинкованной стали (толщиной 0,55 мм) или прикрепляется на саморезы лист сотового

поликарбоната (толщиной 0,8 см), на которые наносится самоклеющаяся пленка либо крепится баннер с соответствующим целевому назначению стенда тематическим изображением. Тематическое изображение стенда согласуется с ОГКУ лесничеством, подведомственным департаменту лесного хозяйства Костромской области, на территории которого устанавливается стенд.

Размещение стендов, содержащих информацию о мерах пожарной безопасности в лесах проводится путем восстановления или полной замены тематического изображения стендов, сохранение и приведение в соответствующее состояние параметров стендов, установленных при их изготовлении.

Установка и размещение аншлагов, содержащих информацию о мерах пожарной безопасности в лесах проводится путем установки на землях лесного фонда аншлагов, размером 1х1,5 метра. Стойки аншлага заглубляются в землю на 0,8 метра и на эту глубину утрамбовываются смесью земли с битым кирпичом или камнями. Количество стоек – 2. Нижняя часть аншлага должна располагаться от уровня земли на высоте 1,2 метра. Стойки изготавливаются из ошкуренного бревна диаметром в верхнем отрубе 12 см, либо из бруса сечением 10х10 см. Каркас изготавливается из деревянных частей (брус, доска). Каркас должен обеспечивать надежное крепление аншлага к вертикальным стойкам. К деревянному каркасу крепится на саморезы лист фанеры, оцинкованного железа, поликарбоната, на который наносится, либо крепится изображение, соответствующее целевому назначению аншлага (самоклеющаяся пленка, баннер, нанесение изображение краской или др.). Тематическое изображение аншлага согласуется с ОГКУ лесничеством, подведомственным департаменту лесного хозяйства Костромской области, на территории которого устанавливается аншлаг.

Установка и размещение плакатов, содержащих информацию о мерах пожарной безопасности в лесах проводится путем установки знаков и указателей, несущих информацию о фактической горимости лесов, классах пожарной опасности по условиям погоды, о запрете или ограничении посещения гражданами лесов, или въезда в них транспортных средств, устанавливаются на дорогах, ведущих в леса, размером 0,5х1 метр (далее – плакат). Стойки плаката заглубляются в землю на 0,8 метра и на эту глубину утрамбовываются смесью земли с битым кирпичом или камнями. Количество стоек – 2. Нижняя часть плаката должна располагаться от уровня земли на высоте 1,2 метра. Стойки изготавливаются из ошкуренного бревна диаметром в верхнем отрубе 12 см, либо из бруса сечением 10х10 см. Каркас изготавливается из деревянных частей (пиломатериалов) 25х50мм. Каркас должен обеспечивать надежное крепление плаката к вертикальным стойкам. К деревянному каркасу крепится на саморезы лист фанеры или оцинкованного железа на который наносится, либо крепится изображение, соответствующее целевому назначению плаката (самоклеющаяся пленка, баннер, нанесение изображение краской или др.). Тематическое изображение плаката согласуется с ОГКУ лесничеством, подведомственным департаменту

лесного хозяйства Костромской области, на территории которого устанавливается плакат.

Размещение плакатов, содержащих информацию о мерах пожарной безопасности в лесах проводится путем восстановления или полной замены тематического изображения плакатов, сохранение и приведение в соответствующее состояние параметров плакатов, установленных при их изготовлении.

Проектируемые меры противопожарного обустройства лесов, с учетом затрат на их выполнение на территории лесничества представлены в таблице 2.1.

2.10. Объем и пообъектное распределение проектируемых мер в разрезе лесничеств с указанием квартала, выдела представлено в таблице 2.2.

2.11. Календарный план выполнения мер противопожарного обустройства лесов на территории лесничества представлен в таблице 2.3.

Таблица 2.1.

Проектируемые меры противопожарного обустройства лесов,
с учетом затрат на их выполнение на территории Кадыйского лесничества

№ПП	Период действия плана, год	Лесные дороги, предназначенные для охраны лесов от пожаров						прокладка просек, противопожарных разрывов, устройство противопожарных минерализованных полос)		устройство пожарных водоемов и подъездов к источникам противопожарного водоснабжения		очистка просек, очистка противопожарных минерализованных полос и их обновление		благоустройство зон отдыха граждан, пребывающих в лесах в соответствии со статьей 11 Лесного кодекса Российской Федерации)		установка и эксплуатация шлагбаумов, устройство преград, обеспечивающих ограничение пребывания граждан в лесах в целях обеспечения пожарной безопасности		установка и размещение стендов и других знаков и указателей, содержащих информацию о мерах пожарной безопасности в лесах	
		Создани е, км	Тыс рублей	Содержа ние, км	Тыс рублей	Эксплуа тация, км	Тыс рублей	км	Тыс рублей	шт.	Тыс рублей	км	Тыс рублей	шт	Тыс рублей	шт	Тыс рублей	шт	Тыс рублей
А	1	2	3	4	5	6	7	8	9	12	13	20	21	24	25	26	27		
1	2024	2,9	103,5	4,4	77,3			6,1	8,2	6	60,3	126,1	90,6	3	11,6	8	6,3	55	110,0
2	2025	2,9	103,5	4,4	77,3			6,1	8,2	6	60,3	126,1	90,6	3	11,6	8	6,3	55	110,0
3	2026	2,9	103,5	4,4	77,3			6,1	8,2	6	60,3	126,1	90,6	3	11,6	8	6,3	55	110,0
4	2027	2,9	103,5	4,4	77,3			6,1	8,2	6	60,3	126,1	90,6	3	11,6	8	6,3	55	110,0
5	2028	2,9	103,5	4,4	77,3			6,1	8,2	6	60,3	126,1	90,6	3	11,6	8	6,3	55	110,0

Таблица 2.2.

Объем и пообъектное распределение проектируемых мер

№ПП	Период действия плана	Наименование участкового лесничества	Лесные дороги, предназначенные для охраны лесов от пожаров						Прокладка просек, противопожарных разрывов, устройство противопожарных минерализованных полос)		Устройство пожарных водоемов и подъездов к источникам противопожарного водоснабжения		очистка просек, прочистка противопожарных минерализованных полос и их обновление		благоустройство зон отдыха граждан, пребывающих в лесах в соответствии со статьей 11 Лесного кодекса Российской Федерации)		установка и эксплуатация шлагбаумов, устройство преград, обеспечивающих ограничение пребывания граждан в лесах в целях обеспечения пожарной безопасности		установка и размещение стедов и других знаков и указателей, содержащих информацию о мерах пожарной безопасности в лесах	
			Создание, км	Квартал выдел	Содержание, км	Квартал выдел	Эксплуатация, км	Квартал выдел	км	Квартал выдел	шт.	Квартал выдел	км	Квартал выдел	шт	Квартал выдел	шт	Квартал выдел	шт	Квартал выдел
А	1	2	3	4	5	6	7	8	9	10	13	14	21	22	25	26	27	28	29	30
1	2024,00	Кадыйское	0,90	кв.7 (выд.34)	1,50	кв. 40 (выд.55)			2,20	кв.77 (выд.44)	1,00	кв.12 (выд.57)	1,40	кв.69 (выд.25)	1,00	кв.12 (выд.28)	1,00	кв.12 (выд.3)	1,00	кв.49
2	2024,00	Кадыйское	0,20	кв.30 (выд.47)	0,30	кв.30 (выд.48)					1,00	кв.110 (выд.38)	4,20	кв.40 (выд.54,55)	1,00	кв.51	1,00	кв.30 (выд.55)	4,00	кв.40 (выд.57) кв.30 (выд.6) кв.55 (выд.20) кв.38 (выд.26)
3	2024,00	Кадыйское	1,00	кв.38 (выд.32)	1,00	кв.34 (выд.23)							3,70	кв.28 (выд.16)	1,00	кв.54	1,00	кв.37 (выд.27)	4,00	кв.76 (выд.21) кв.35 (выд.6) кв.40 (выд.33) кв.78 (выд.15)
4	2024,00	Кадыйское											4,40	кв.111 (выд.42) кв.96 (выд.27)						
5	2024,00	Чернышевское	0,80	кв.67 (выд.19)	1,10	кв.96 (выд.48)							1,00	кв.98 (выд.50)					2,00	кв.91 (выд.9) кв.102 (выд.8)
6	2024,00	Чернышевское																	4,00	кв.113 (выд.6) кв.104 (выд.8) кв.78 (выд.2,36)

7	2024,00	Немденское			0,10	кв.110 (выд.25)			3,90	кв.51 (выд.65,67- 69,63)	1,00	кв.133 (выд.10)	0,70	кв.110 (выд.39,40) кв.131 (выд.16)			1,00	кв.39 (выд.19)	5,00	кв.51 (выд.42) кв.126 (выд.35) кв.153 (выд.12) кв.87 (выд.15) кв.144 (выд.10)
8	2024,00	Немденское			0,40	кв.90 (выд.20)					1,00	кв.93 (выд.1)					1,00	кв.87 (выд.20)	4,00	кв.51 (выд.51) кв.128 (выд.19) кв.144 (выд.8) кв.130 (выд.9)
9	2024,00	Немденское									1,00	кв.43 (выд.2)					1,00	кв.4 (выд.12)		
10	2024,00	Шуйское									1,00	кв.15 (выд.6)	15,60	кв.27 (выд.18- 20) кв.24 (выд.16,11) кв.38 (выд.20,21)					4,00	кв.15 (выд.14) кв.113 (выд.29) кв.105 (выд.24) кв.24 (выд.1)
11	2024,00	Шуйское											4,80	кв.97,98					5,00	кв.15 (выд.1) кв.56 (выд.7) кв.124 (выд.1) кв.134 (выд.28) кв.105 (выд.24)
12	2024,00	Шуйское											2,90	кв.15 (выд.35)						
13	2024,00	Ведровское											0,70	кв.114 (выд.18)			1,00	кв.149 (выд.26)	2,00	кв.133 (выд.6) кв.138 (выд.2)
14	2024,00	Ведровское											1,00	кв.189 (выд.15)					2,00	кв.137 (выд.5) кв.149 (выд.8)
15	2024,00	Ведровское											3,50	кв.149 (выд.3,8,19,17,1 6) кв.163 (выд.9,42)						
16	2024,00	Северное											7,40	кв.32 (выд.16) кв.79 (выд.33) кв.87 (выд.3,31,58,7,3 2,33) кв.45 (выд.30) кв.108 (выд.28)			1,00	кв.104 (выд.14)	4,00	кв.38 (выд.1) кв.33 (выд.20) кв.62 (выд.5) кв.1 (выд.4)

17	2024,00	Северное										1,40	кв.38 (выд.14,12,17,2, 10)					3,00	кв.38 (выд.14) кв.86 (выд.59) кв.1 (выд.5)	
18	2024,00	Северное										3,00	кв.24 (выд.22,9,8,11,1 8)							
19	2024,00	Октябрьское										13,00	кв.82 (выд.51,38) кв.81 (выд.7,8,18) кв.83 (выд.37,46) кв.84 (выд.35,37,26)					2,00	кв.53 (выд.27) кв.104 (выд.22)	
20	2024,00	Октябрьское										10,00	кв.68 (выд.9,1,18- 24,37,4,48,52,53 ,57,27,30,14,15)					3,00	кв.68 (выд.58) кв.106 (выд.13) кв.104 (выд.22)	
21	2024,00	Октябрьское										39,30	кв.77 (выд.21,42,59- 62) кв.93 (выд.8,25,30) кв.92 (выд.32) кв.75 (выд.6,7,14,38,3 9,47) кв.127 (выд.16) кв.116- 119 кв.102-108 кв.79 (выд.13,22,26,2 3) кв.78 (выд.12,33,15)							
22	2024,00	Южное										6,50	кв.44 (выд.5,6,9,13,14 ,15,16,17,19,20) кв.45 (выд.4-6) кв.40 (выд.6,7,5,11,12)					2,00	кв.23 (выд.26) кв.45 (выд.4)	
23	2024,00	Южное										1,60	кв.18 (выд.21)					4,00	кв.44 (выд.13) кв.45 (выд.33,34) кв.21 (выд.1)	
	2024,00		2,90		4,40				6,10		6,00	126,10						3,00	8,00	55,00
1	2025,00	Ведровское	1,10	кв.120 (выд.21)	3,20	кв.131 (выд.15,2, 64) кв.133 (выд.11- 14)				1,00	кв.163 (выд.13)	1,00	кв.179 (выд.31)					1,00	кв.136 (выд.2)	

2	2025,00	Ведровское	1,10	кв.79 (выд.27,26)							2,10	кв.120 (выд.23) кв.131 (выд.8)				1,00	кв.9 (выд.8)	
3	2025,00	Ведровское									3,70	кв.149 (выд.3,8,9,10,16 ,17,19,26)					1,00	кв.149 (выд.2)
4	2025,00	Ведровское															1,00	кв.137 (выд.21)
5	2025,00	Ведровское															1,00	кв.149 (выд.2)
6	2025,00	Северное	0,70	кв.104 (выд.20)	0,80	кв.20 (выд.23)				1,00	кв.36 (выд.55)	3,00	кв.18 (выд.29) кв.12 (выд.11,16) кв.13 (выд.17) кв.15				2,00	кв.29 (выд.32,3)
7	2025,00	Северное								1,00	кв.86 (выд.62)	1,40	кв.38 (выд.2,10,12,17)		1,00	кв.108 (выд.16)	3,00	кв.109 (выд.14) кв.114 (выд.7) кв.108 (выд.16)
8	2025,00	Северное										25,80	кв.45,32,33,54,6 7,31,62,30,60		1,00	кв.14 (выд.23)	1,00	кв.20 (выд.5)
9	2025,00	Северное															1,00	кв.92 (выд.19)
10	2025,00	Северное															1,00	кв.6 (выд.5)
11	2025,00	Октябрьское						2,40	кв.68 (выд.48,52, 53)	1,00	кв.68 (выд.58)	13,00	кв.80 (выд.17) кв.81 (выд.21) кв.82 (выд.51) кв.83 (выд.46) кв.84 (выд.35)				4,00	кв.80 (выд.18) кв.83 (выд.8)
12	2025,00	Октябрьское										9,90	кв.68 (выд.41,43,26,2 7,23,22,20,19,14 ,16,9,4,12,18,56) кв.55 (выд.23,19) кв.69 (выд.3,12,16)				2,00	кв.68 (выд.18,3)
13	2025,00	Октябрьское															2,00	кв.77 (выд.4) кв.87 (выд.1)
14	2025,00	Октябрьское															2,00	кв.78 (выд.1) кв.105 (выд.18)
15	2025,00	Южное						1,80	кв.19 (выд.23,24)			6,30	кв.40,44,45		1,00	кв.21 (выд.2)	2,00	кв.39 (выд.16) кв.8 (выд.24)
16	2025,00	Южное															3,00	кв.23 (выд.33) кв.44 (выд.6) кв.45 (выд.5)
17	2025,00	Шуйское						1,50	кв.15 (выд.7,15,1,10, 11,2,89)			2,90	кв.15 (выд.35)		1,00	кв.15 (выд.33)	1,00	кв.15 (выд.33)

18	2025,00	Шуйское						0,40	кв.132 (выд.17)			2,40	кв.97 (выд.8) кв.98 (выд.7-9,1)				2,00	кв.134 (выд.28) кв.119 (выд.1)					
19	2025,00	Шуйское															1,00	кв.80 (выд.5)					
20	2025,00	Шуйское															1,00	кв.139 (выд.27)					
21	2025,00	Шуйское															4,00	кв.105 (выд.19) кв.134 (выд.28) кв.112 (выд.1) кв.110 (выд.1)					
22	2025,00	Чернышевское								1,00	кв.75 (выд.53)	3,60	кв.86,87				1,00	кв.54 (выд.71)					
23	2025,00	Чернышевское								1,00	кв.78 (выд.36)	3,90	кв.115,116				2,00	кв.102 (выд.1) кв.104 (выд.1)					
24	2025,00	Чернышевское															2,00	кв.74 (выд.33) кв.54 (выд.71)					
25	2025,00	Чернышевское															1,00	кв.116 (выд.37)					
26	2025,00	Кадыйское										5,10	кв.78 (выд.56) кв.86 (выд.54) кв.87 (выд.37) кв.78 (выд.57)	2,00	кв.48 (выд.7) кв.53 (выд.30)	1,00	кв.75 (выд.7)	1,00	кв.63 (выд.28)				
27	2025,00	Кадыйское										3,70	кв.28 (выд.16)	1,00	кв.75 (выд.7)	1,00	кв.30 (выд.32)	1,00	кв.75 (выд.7)				
28	2025,00	Кадыйское															1,00	кв.30 (выд.42)					
29	2025,00	Кадыйское										4,20	кв.75 (выд.37) кв.82,83				1,00	кв.36 (выд.29)					
30	2025,00	Кадыйское															2,00	кв.90 (выд.8) кв.30 (выд.42)					
31	2025,00	Кадыйское															1,00	кв.77 (выд.14)					
32	2025,00	Немденское										3,50	кв.112 (выд.10) кв.111 (выд.10,5,9,6,1)			1,00	кв.53 (выд.49)	2,00	кв.54 (выд.19,18)				
33	2025,00	Немденское										30,60	кв.56,58,59,44,43,48,51,49,50,53,22,23,24,25,52,54,57,48			1,00	кв.110 (выд.15)	2,00	кв.110 (выд.4)				
34	2025,00	Немденское															1,00	кв.111 (выд.4)					
		2025,00		2,90		4,40				6,10		6,00					126,10		3,00		8,00		55,00

1	2026,00	Октябрьское	0,30	кв.55 (выд.20,19)	0,60	кв.20 (выд.31)						1,00	кв.81 (выд.18)			2,00	кв.82 (выд.51,53)	4,00	кв.106 (выд.13) кв.107 (выд.2) кв.17 (выд.1) кв.108 (выд.11)
2	2026,00	Октябрьское	1,10	кв.103 (выд.9,2) кв.102 (выд.1,7)	2,30	кв.77 (выд.59,42) кв.93 (выд.4)						2,10	кв.84 (выд.36)			1,00	кв.77 (выд.61)	1,00	кв.20 (выд.9)
3	2026,00	Октябрьское										13,20	кв.80-84			1,00	кв.18 (выд.37)	2,00	кв.82 (выд.40) кв.80 (выд.18)
4	2026,00	Октябрьское										10,00	кв.68 (выд.18-22,37-40,47)						
5	2026,00	Октябрьское										11,00	кв.78 (21,42,59-62)						
6	2026,00	Октябрьское										3,60	кв.64 (выд.1-7,10-13,20)						
7	2026,00	Шуйское	1,40	кв.30 (выд.1,18,7,19)	1,00	кв.5 (выд.25)						7,10	кв.5 (выд.25) кв.14 (выд.27,26)	1,00	кв.35	1,00	кв.134 (выд.28)	2,00	кв.134 (выд.28) кв.134 (выд.21)
8	2026,00	Шуйское			0,50	кв.113 (выд.29)				1,00	кв.36 (выд.3)	5,80	кв.119 (выд.17) кв.112 (выд.32,31)					2,00	кв.59 (выд.36) кв.55 (выд.2)
9	2026,00	Шуйское										1,10	кв.22 (выд.31)						
10	2026,00	Шуйское										18,60	кв.24 (выд.11,16,17) кв.27 (выд.19,20) кв.28 (выд.22,24) кв.38 (выд.20,21) кв.77 (выд.10,11) кв.78 (выд.15)						
11	2026,00	Немденское	0,10	кв.147 (выд.17)						1,00	кв.130 (выд.10)							1,00	кв.94 (выд.45)
12	2026,00	Немденское																1,00	кв.4 (выд.16)
13	2026,00	Немденское																2,00	кв.40 (выд.8) кв.41 (выд.18)
14	2026,00	Немденское																2,00	кв.36 (выд.22) кв.24 (выд.15)
15	2026,00	Южное						3,30	кв.45 (выд.16-19,43,44,35,22,23,28,39,48,50)			7,00	кв.40 (выд.5,11,12) кв.44 (выд.5,6-13-17,19)					3,00	кв.38 (выд.33) кв.45 (выд.53) кв.27 (выд.8)

16	2026,00	Кадыйское						2,10	кв.40 (выд.54)	1,00	кв.111 (выд.17)	5,90	кв.64 (выд.1,3,5,7,12,22,27)	2,00	кв.48 (выд.7)	1,00	кв.12 (выд.30)	3,00	кв.12 (выд.30) кв.75
17	2026,00	Кадыйское										8,90	кв.17 (выд.38) кв.75 (выд.37,10,11) кв.83 (выд.20)			1,00	кв.111 (выд.39)	3,00	кв.77 (выд.24) кв.110 (выд.25) кв.70 (выд.12)
18	2026,00	Кадыйское										9,20	кв.68 (выд.36) кв.94 (выд.27) кв.69 (выд.23) кв.77 (выд.41)					1,00	кв.64 (выд.5)
19	2026,00	Кадыйское																5,00	кв.56,57,58,59
20	2026,00	Кадыйское																1,00	кв.49 (выд.30)
21	2026,00	Кадыйское																1,00	кв.58 (выд.28)
22	2026,00	Чернышевское						0,70	кв.77 (выд.15) кв.78 (выд.37)	1,00	кв.51 (выд.13)	5,30	кв.41 (выд.22,23) кв.83 (выд.33)					1,00	кв.104 (выд.3)
23	2026,00	Чернышевское										6,70	кв.96 (выд.49,50)					2,00	кв.79 (выд.1)
24	2026,00	Чернышевское																2,00	кв.57 (выд.5) кв.43 (выд.3)
25	2026,00	Чернышевское																2,00	кв.74
26	2026,00	Чернышевское																1,00	кв.64 (выд.25)
27	2026,00	Северное								1,00	кв.12 (выд.1)	1,40	кв.24 (выд.1,2,9,11,18,22)			1,00	кв.68 (выд.40)	3,00	кв.79 (выд.23) кв.93 (выд.3) кв.88 (выд.19)
28	2026,00	Северное										3,80	кв.11 (выд.2,3,6,9,36)					3,00	кв.66 (выд.38) кв.63
29	2026,00	Северное										1,40	кв.29 (выд.34,19)					3,00	кв.7
30	2026,00	Ведровское								1,00	кв.19 (выд.3)	3,00	кв.149 (выд.3,8,16,17,19)					2,00	кв.150 (выд.2) кв.149 (выд.10)
31	2026,00	Ведровское																2,00	кв.135 (выд.7) кв.133 (выд.13)
		2026,00	2,90		4,40			6,10		6,00		126,10		3,00		8,00		55,00	
1	2027,00	Немденское	0,60	кв.56 (выд.38)								1,20	кв.110 (выд.40)	1,00	кв.54 (выд.19)	2,00	кв.56 (выд.15) кв.94 (выд.45)	1,00	кв.94 (выд.24)
2	2027,00	Немденское																1,00	кв.6 (выд.26)
3	2027,00	Немденское																3,00	кв.40,110

4	2027,00	Немденское															2,00	кв.56 (выд.21), кв.43	
5	2027,00	Северное	0,10	кв.38 (выд.14)	0,80	кв.16 (выд.15,1 9,22)		3,00	кв.12 (выд.10,11,14, 18) кв.15 (выд.32) кв.18 (выд.4,11,25,2 1) кв.19 (выд.18,3,6-8)			0,60	кв.18 (выд.29)			1,00	кв.30 (выд.6)	3,00	кв.57
6	2027,00	Северное										3,00	кв.91 (выд.7- 10,21) кв.93 (выд.12,19)					3,00	кв.66 (выд.15,39)
7	2027,00	Северное										3,80	кв.11 (выд.2,3,6,9,36)					3,00	кв.14, кв.22 (выд.17)
8	2027,00	Северное										2,00	кв.29 (выд.3,4,34,19)						
9	2027,00	Чернышевское	1,10	кв.96 (выд.48)	0,30	кв.115 (выд.35)						6,80	кв.107 (выд.16,14) кв.100			1,00	кв.17 (выд.6)	1,00	кв.78 (выд.6)
10	2027,00	Чернышевское										7,80	кв.87 (выд.48) кв.96 (выд.49,50)					6,00	кв.18,13,78,7 7
11	2027,00	Чернышевское										13,00	кв.91,76					2,00	кв.42,59
12	2027,00	Ведровское	1,10	кв.29 (выд.8)	1,10	кв.149 (выд.28) кв.150 (выд.9)						1,30	кв.5 (выд.13)					2,00	кв.149 (выд.8) кв.138 (выд.2)
13	2027,00	Кадыйское			1,50	кв.75 (выд.4,12) кв.82 (выд.24)		2,10	кв.81 (выд.18)	1,00	кв.102 (выд.17)	4,50	кв.89,64,90	2,00	кв.56 (выд.22) кв.57 (выд.7)	3,00	кв.12 (выд.3) кв.102 (выд.36) кв.78 (выд.47)	3,00	кв.17 (выд.27) кв.83, кв.12 (выд.3)
14	2027,00	Кадыйское			0,70	кв.97 (выд.26)				1,00	кв.110 (выд.38)	8,30	кв.17 (выд.38) кв.75, кв.83					4,00	кв.99 (выд.39) кв.70, кв.100 (выд.4) кв.115 (выд.25)
15	2027,00	Кадыйское								1,00	кв.41 (выд.33)	9,20	кв.68,94,69,77					2,00	кв.76,55
16	2027,00	Октябрьское						1,00	кв.81 (выд.18)			1,80	кв.1 (выд.18)			1,00	кв.81 (выд.21)	5,00	кв.103 (выд.2) кв.115 (выд.1) кв.77 (выд.42) кв.78 (выд.14) кв.104 (выд.21)
17	2027,00	Октябрьское										16,60	кв.17,78,79,105, 106,117					2,00	кв.68 (выд.57) кв.69 (выд.15)

18	2027,00	Октябрьское										6,80	кв.64 (выд.1-7,10-13,20) кв.65 (выд.11,5,4,1,2,7,14)					2,00	кв.80 (выд.4) кв.101 (выд.3)	
19	2027,00	Октябрьское										13,00	кв.81-84					1,00	кв.71 (выд.19)	
20	2027,00	Октябрьское										11,30	кв.68 (выд.18-22-37-40,47)							
21	2027,00	Шуйское							1,00	кв.134 (выд.7)		7,00	кв.13,14					3,00	кв.110 (выд.1) кв.15 (выд.19) кв.88 (выд.24)	
22	2027,00	Шуйское										1,10	кв.112 (выд.32)					2,00	кв.24 (выд.11) кв.118	
23	2027,00	Южное							1,00	кв.18 (выд.13)		7,00	кв.27,25					4,00	кв.38 (выд.5) кв.8 (выд.24) кв.15 (выд.51) кв.7 (выд.17)	
24	2027,00	Южное							1,00	кв.40 (выд.12)										
		2027,00	2,90		4,40				6,10			6,00			3,00			8,00	55,00	
1	2028,00	Октябрьское	0,40	кв.68 (выд.32)	1,40	кв.101 (выд.20) кв.82 (выд.42)			1,10	кв.84 (выд.26)	1,00	кв.104 (выд.30)	21,00	кв.68,77,78 кв.79 (выд.13,22)			1,00	кв.68 (выд.41)	2,00	кв.76 (выд.5) кв.68 (выд.40)
2	2028,00	Октябрьское											4,30	кв.105 (выд.24) кв.106 (выд.29) кв.108 (выд.19) кв.117 (выд.18)				4,00	кв.17 (выд.1) кв.104 (выд.21) кв.93 (выд.4) кв.88 (выд.10)	
3	2028,00	Октябрьское											7,00	кв.7,15,16,17						
4	2028,00	Октябрьское											5,50	кв.119 (выд.7,1,20) кв.118, кв.107 (выд.22)						
5	2028,00	Северное	0,40	кв.14 (выд.23)					0,10	кв.38 (выд.1)			0,90	кв.79 (выд.33)			1,00	кв.31 (выд.7)	6,00	кв.34,22,62
6	2028,00	Северное											5,60	кв.92 (выд.4-6,10,12,26,33) кв.13 (выд.14,24,25) кв.68 (выд.18,20,26,27)				1,00	кв.88 (выд.19)	
7	2028,00	Кадыйское	1,30	кв.110 (выд.31,17)									1,80	кв.30 (выд.58) кв.29 (выд.43)	2,00	кв.49,54	3,00	кв.40,70,30	2,00	кв.87 (выд.33) кв.36 (выд.18)

8	2028,00	Кадыйское										8,20	кв.77 (выд.41) кв.75, кв.83					3,00	кв.40 (выд.43) кв.12 (выд.57) кв.75 (выд.8)
9	2028,00	Ведровское	0,80	кв.19 (выд.3) кв.12 (выд.2)								4,40	кв.138 (выд.6- 10) кв.149 (выд.3) кв.163 (выд.9,42) кв.139 (выд.8)					4,00	кв.10 (выд.13) кв.8 (выд.19) кв.113 (выд.4) кв.139 (выд.2)
10	2028,00	Ведровское																4,00	кв.91 (выд.4) кв.149 (выд.26) кв.124 (выд.1) кв.113 (выд.4)
11	2028,00	Немденское			1,60	кв.56 (выд.38) кв.57 (выд.25)				2,00	кв.43 (выд.2) кв.133 (выд.15)	0,90	кв.58 (выд.29)			1,00	кв.51 (выд.45)	4,00	кв.60 (выд.14) кв.110 (выд.24) кв.51 (выд.42) кв.56 (выд.3)
12	2028,00	Немденское										17,40	кв.39- 41, кв.51,52,42,4 3					6,00	кв.4 (выд.17) кв.60 (выд.25) кв.51 (выд.42) кв.40 (выд.10) кв.110 (выд.24) кв.94 (выд.34)
13	2028,00	Немденское										8,00	кв.3-5, кв.14 (выд.15,1)						
14	2028,00	Чернышевское			1,40	кв.81 (выд.38)		1,90	кв.87 (выд.39,34,19, 21,14,8,9)	1,00	кв.36 (выд.18)	18,40	кв.18, кв.37, кв.85 (выд.30) кв.83 (выд.33) кв.84 (выд.31) кв.17,41,55			2,00	кв.18 (выд.36) кв.17 (выд.63)	2,00	кв.41 (выд.17) кв.59 (выд.1)
15	2028,00	Чернышевское																3,00	кв.36 (выд.11) кв.18
16	2028,00	Чернышевское																4,00	кв.80 (выд.16) кв.63, кв.64

17	2028,00	Шуйское							3,00	кв.112 (выд.32)			1,30	кв.111 (выд.29) кв.55 (выд.55)					3,00	кв.35 (выд.9) кв.88 (выд.26) кв.56 (выд.14)		
18	2028,00	Шуйское											14,40	кв.120 (выд.1,2,15,13) кв.114 (выд.41) кв.112 (выд.32) кв.119 (выд.10)					3,00	кв.62 (выд.39) кв.22 (выд.9) кв.88 (выд.26)		
19	2028,00	Южное							2,00	кв.44 (выд.4) кв.38 (выд.7)			7,00	кв.45 (выд.4,5,9,13,17 ,18,23,32-39)	1,00	кв.37 (выд.26)			3,00	кв.37 (выд.26) кв.30 (выд.20) кв.39 (выд.24)		
20	2028,00	Южное																	1,00	кв.21 (выд.21)		
		2028,00		2,90		4,40			6,10				6,00						126,10	3,00	8,00	55,00

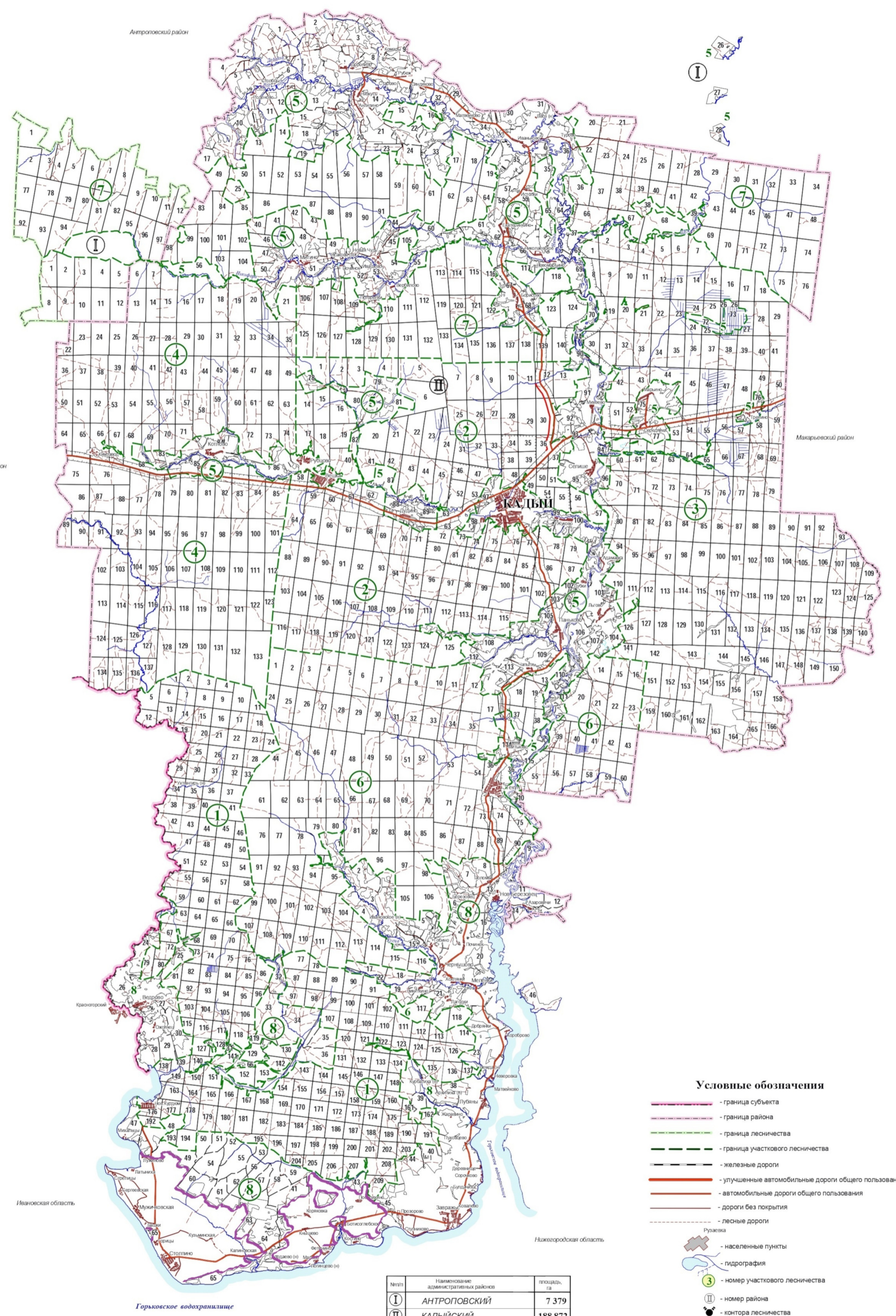
ГРАФИЧЕСКАЯ ЧАСТЬ
плана противопожарного обустройства лесов на
территории лесничества

Департамент лесного хозяйства Костромской области

КАРТА - СХЕМА

границащих территорий КАДЬЙСКОГО ЛЕСНИЧЕСТВА

Костромской области
Лесоустройство 2014 г.
Масштаб 1 : 100 000
Общая площадь 196 251 га



Условные обозначения

- граница субъекта
- граница района
- граница лесничества
- граница участкового лесничества
- железные дороги
- улучшенные автомобильные дороги общего пользования
- автомобильные дороги общего пользования
- дороги без покрытия
- лесные дороги
- населенные пункты
- гидрография
- номер участкового лесничества
- номер района
- контора лесничества
- контора участкового лесничества
- собственник земельного участка ООО "Костромское рыбное хозяйство", граничащий с землями лесного фонда

ЭКСПЛИКАЦИЯ

№п/п	Наименование лесничества	площадь, га
1	ВЕДРОВСКОЕ	23606
2	КАДЬЙСКОЕ	24334
3	НЕМДЕНСКОЕ	32185
4	ОКТЯБРЬСКОЕ	29317
5	СЕВЕРНОЕ	17602
6	ЧЕРНЫШЕВСКОЕ	27335
7	ШУЙСКОЕ	30677
8	ЮЖНОЕ	11195
Итого по лесничеству		196251

№п/п	Наименование административных районов	площадь, га
I	АНТРОПОВСКИЙ	7 379
II	КАДЬЙСКИЙ	188 872
Итого по лесничеству		196 251

КАРТА - СХЕМА

погибших и поврежденных лесов КАДЫЙСКОГО

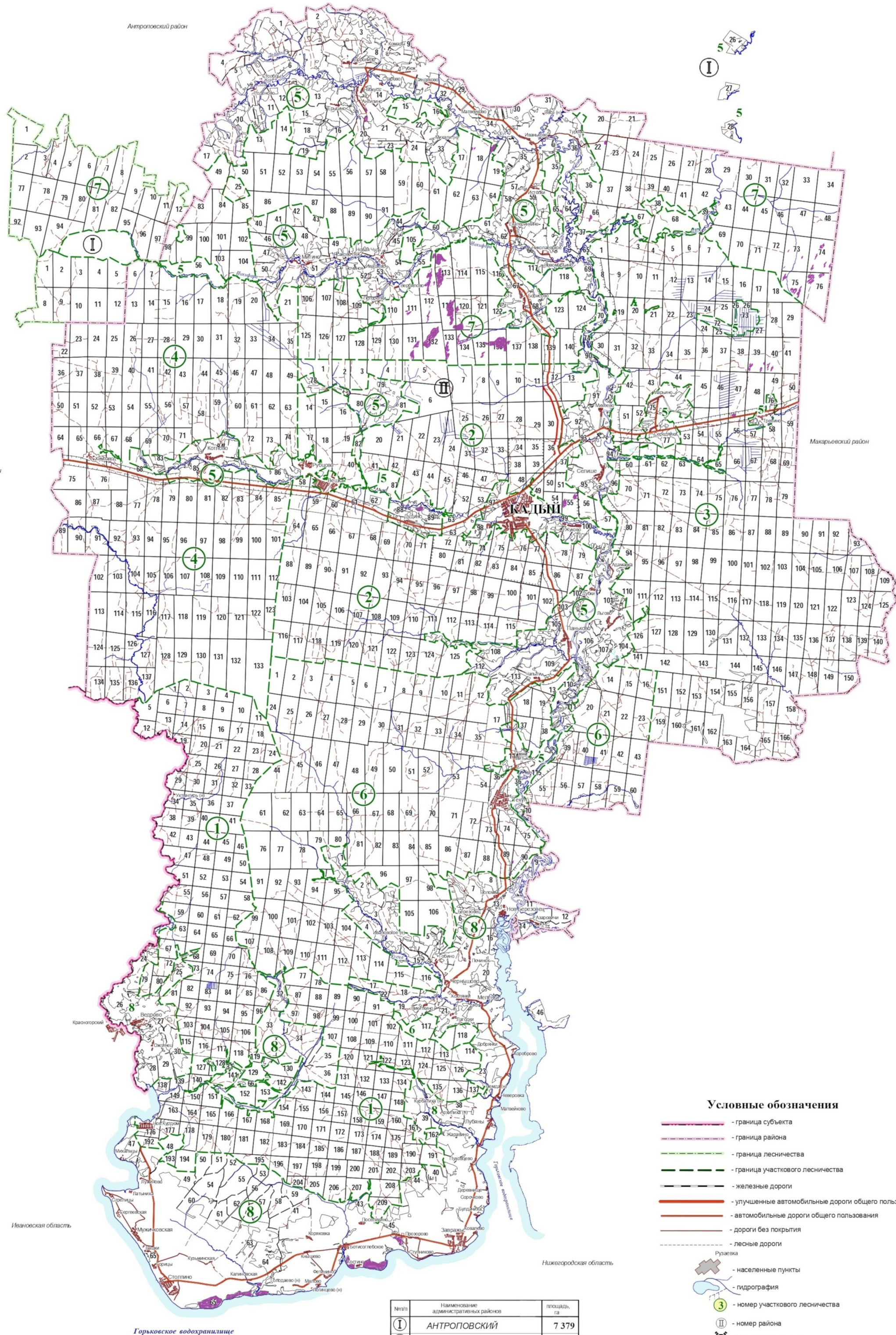
ЛЕСНИЧЕСТВА

Костромской области

Лесоустройство 2014 г.

Масштаб 1 : 100 000

Общая площадь 196 251 га



Условные обозначения

- граница субъекта
- граница района
- граница лесничества
- граница участкового лесничества
- железные дороги
- улучшенные автомобильные дороги общего пользования
- автомобильные дороги общего пользования
- дороги без покрытия
- лесные дороги
- Рузавка
- населенные пункты
- гидрография
- 3 - номер участкового лесничества
- II - номер района
- контора лесничества
- контора участкового лесничества
- участки погибших и поврежденных лесных насаждений

ЭКСПЛИКАЦИЯ

№п/п	Наименование лесничества	площадь, га
1	ВЕДРОВСКОЕ	23606
2	КАДЫЙСКОЕ	24334
3	НЕМДЕНСКОЕ	32185
4	ОКТЯБРЬСКОЕ	29317
5	СЕВЕРНОЕ	17602
6	ЧЕРНЫШЕВСКОЕ	27335
7	ШУЙСКОЕ	30677
8	ЮЖНОЕ	11195
Итого по лесничеству		196251

№п/п	Наименование административных районов	площадь, га
I	АНТРОПОВСКИЙ	7 379
II	КАДЫЙСКИЙ	188 872
Итого по лесничеству		196 251

КАРТА - СХЕМА

окрашенная по классам пожарной опасности

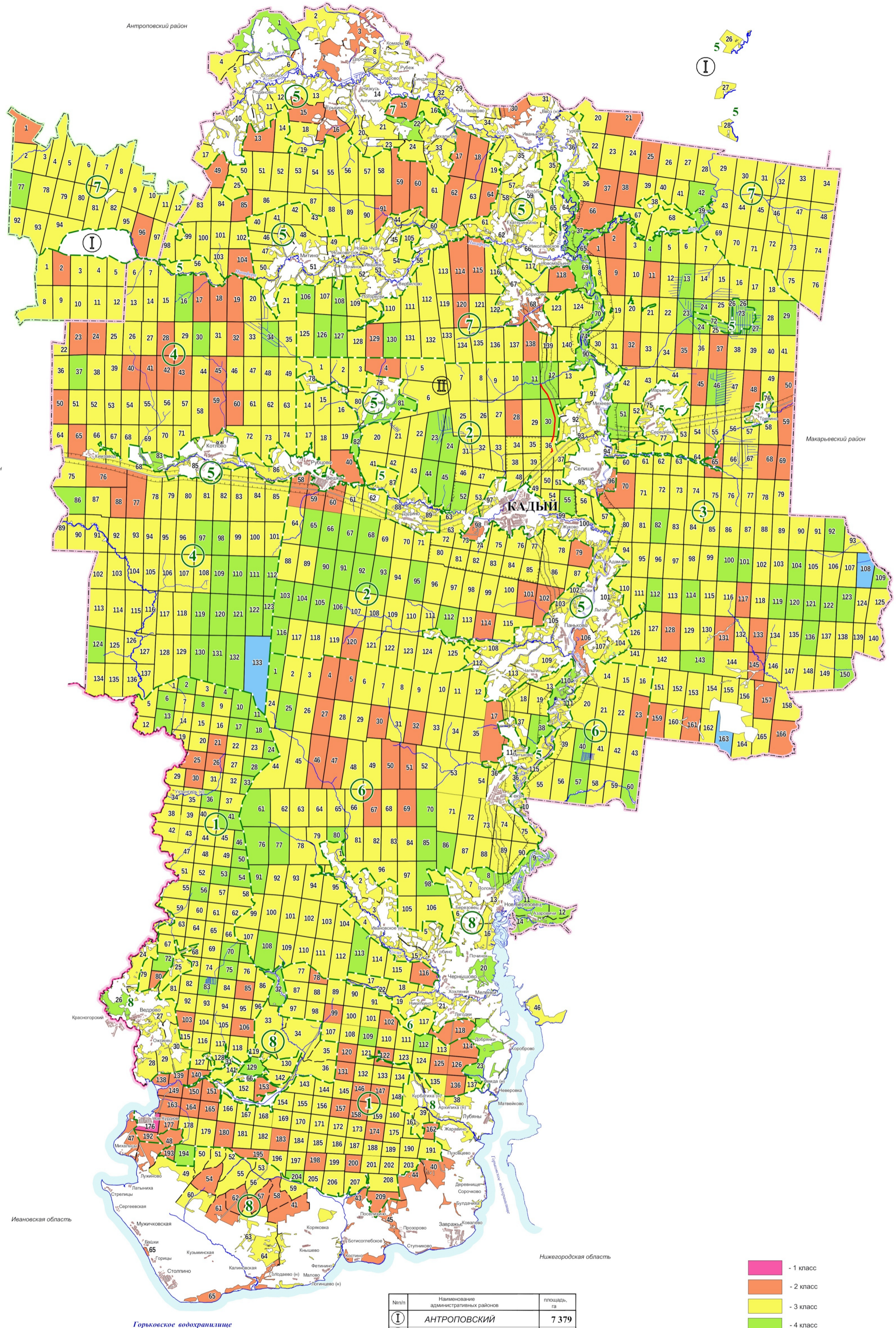
КАДЫЙСКОГО

ЛЕСНИЧЕСТВА

Костромской области

Масштаб 1 : 100 000

Общая площадь 196 251 га



Условные обозначения

- граница субъекта
- граница района
- граница лесничества
- граница участкового лесничества
- железные дороги
- улучшенные автомобильные дороги общего пользования
- автомобильные дороги общего пользования
- дороги без покрытия
- лесные дороги
- Рукавка
- населенные пункты
- гидрография
- 3 - номер участкового лесничества
- II - номер района
- контора лесничества
- контора участкового лесничества

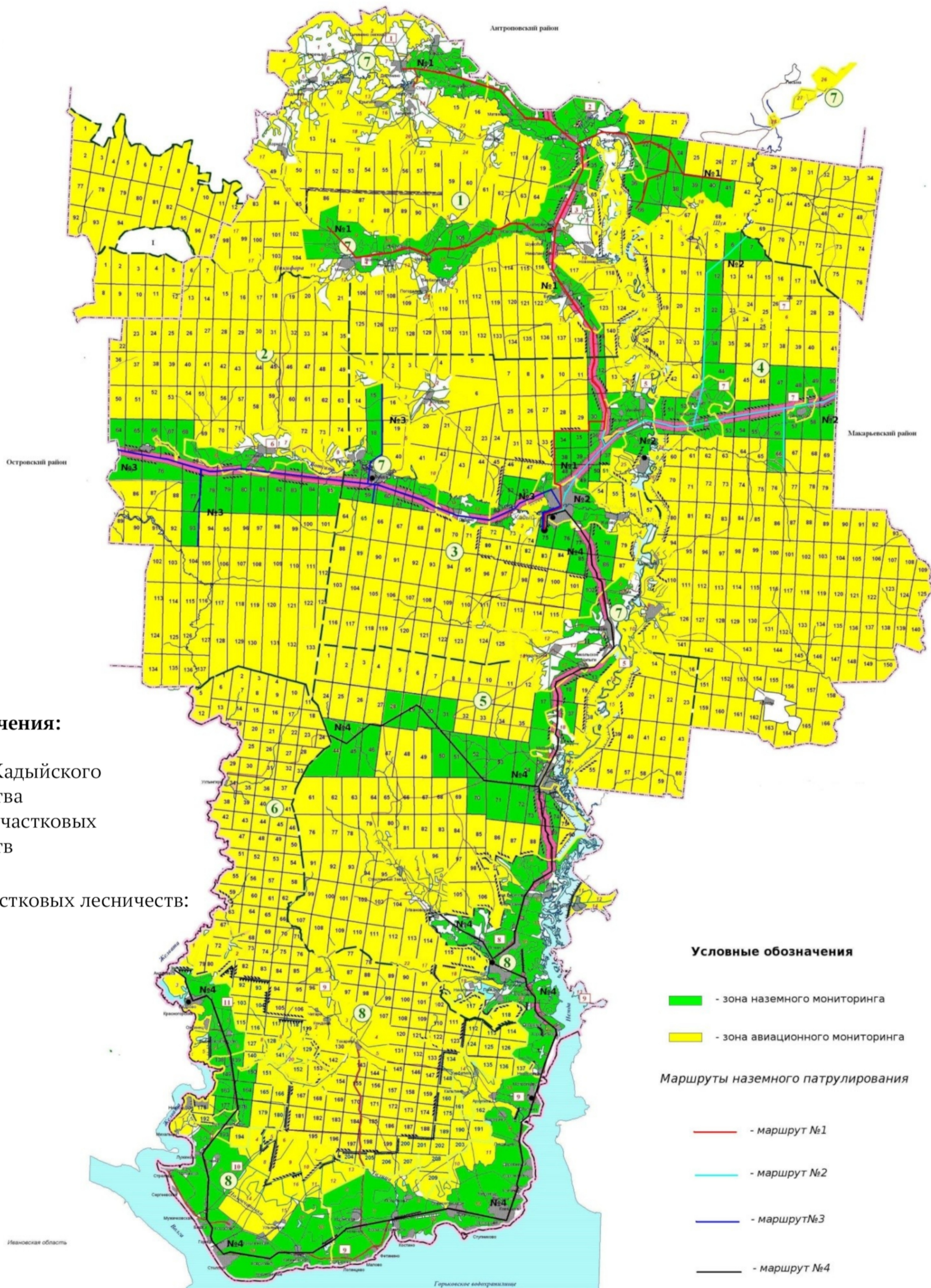
ЭКСПЛИКАЦИЯ

№п/п	Наименование лесничества	площадь, га
1	ВЕДРОВСКОЕ	23606
2	КАДЫЙСКОЕ	24334
3	НЕМДЕНСКОЕ	32185
4	ОКТЯБРЬСКОЕ	29317
5	СЕВЕРНОЕ	17602
6	ЧЕРНЫШЕВСКОЕ	27335
7	ШУЙСКОЕ	30677
8	ЮЖНОЕ	11195
Итого по лесничеству		196251

№п/п	Наименование административных районов	площадь, га
I	АНТРОПОВСКИЙ	7 379
II	КАДЫЙСКИЙ	188 872
Итого по лесничеству		196 251

- 1 класс
- 2 класс
- 3 класс
- 4 класс
- 5 класс

**Карта-схема лесопожарного зонирования
на территории Кадыйского лесничества
Масштаб 1: 400 000**



КАРТА - СХЕМА лесопожарных рисков КАДЬЙСКОГО

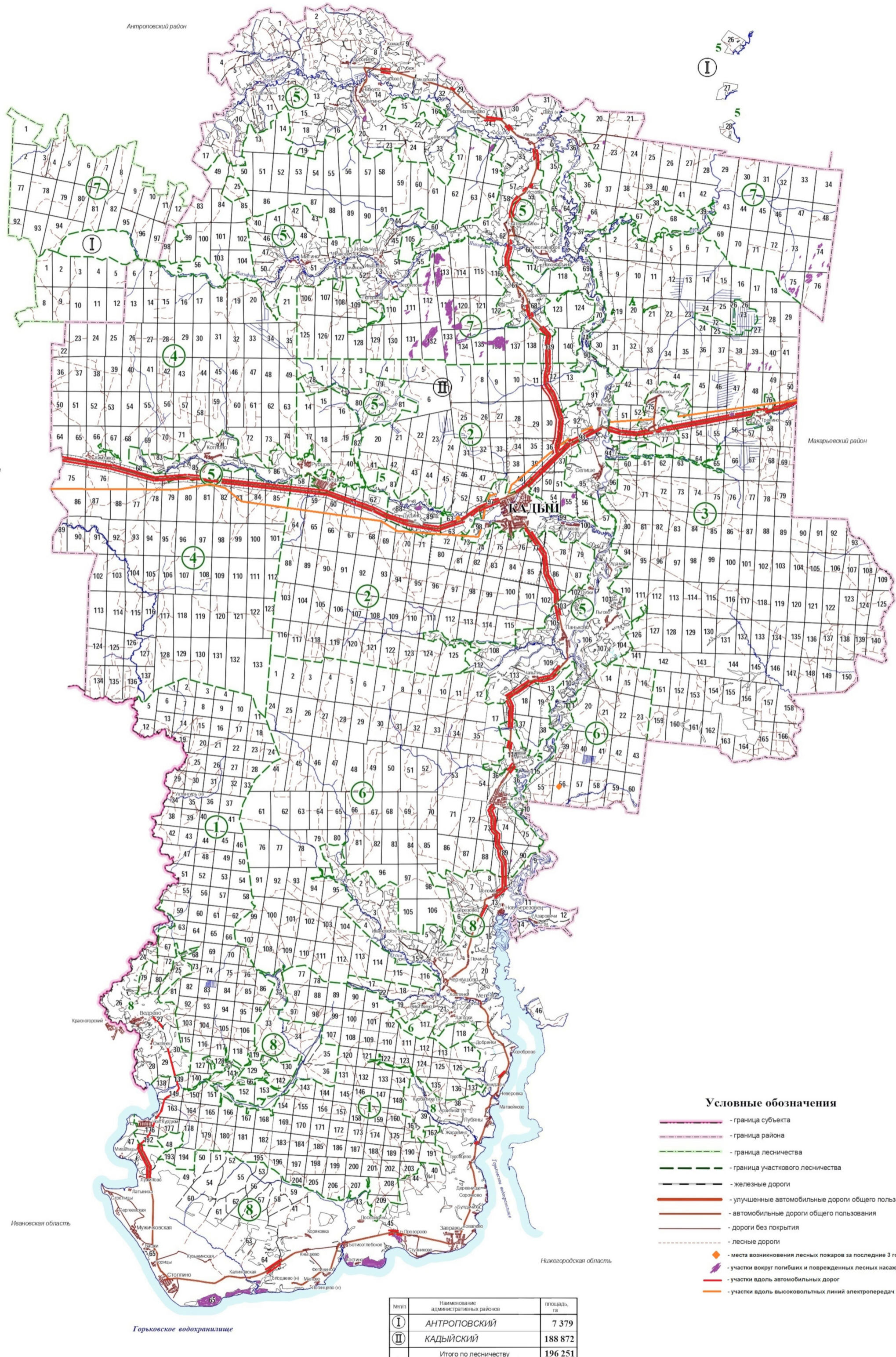
ЛЕСНИЧЕСТВА

Костромской области

Лесоустройство 2014 г.

Масштаб 1 : 100 000

Общая площадь 196 251 га



ЭКСПЛИКАЦИЯ

№п/п	Наименование лесничества	площадь, га
1	ВЕДРОВСКОЕ	23606
2	КАДЬЙСКОЕ	24334
3	НЕМДЕНСКОЕ	32185
4	ОКТЯБРЬСКОЕ	29317
5	СЕВЕРНОЕ	17602
6	ЧЕРНЫШЕВСКОЕ	27335
7	ШУЙСКОЕ	30677
8	ЮЖНОЕ	11195
Итого по лесничеству		196251

Условные обозначения

- граница субъекта
- граница района
- граница лесничества
- граница участкового лесничества
- железные дороги
- улучшенные автомобильные дороги общего пользования
- автомобильные дороги общего пользования
- дороги без покрытия
- лесные дороги
- места возникновения лесных пожаров за последние 3 года
- участки вокруг погибших и поврежденных лесных насаждений
- участки вдоль автомобильных дорог
- участки вдоль высоковольтных линий электропередач

№п/п	Наименование административных районов	площадь, га
I	АНТРОПОВСКИЙ	7 379
II	КАДЬЙСКИЙ	188 872
Итого по лесничеству		196 251

КАРТА - СХЕМА

лесных дорог, проходящих в границах
объекта работ, с разделением по назначению, типу

КАДЫЙСКОГО

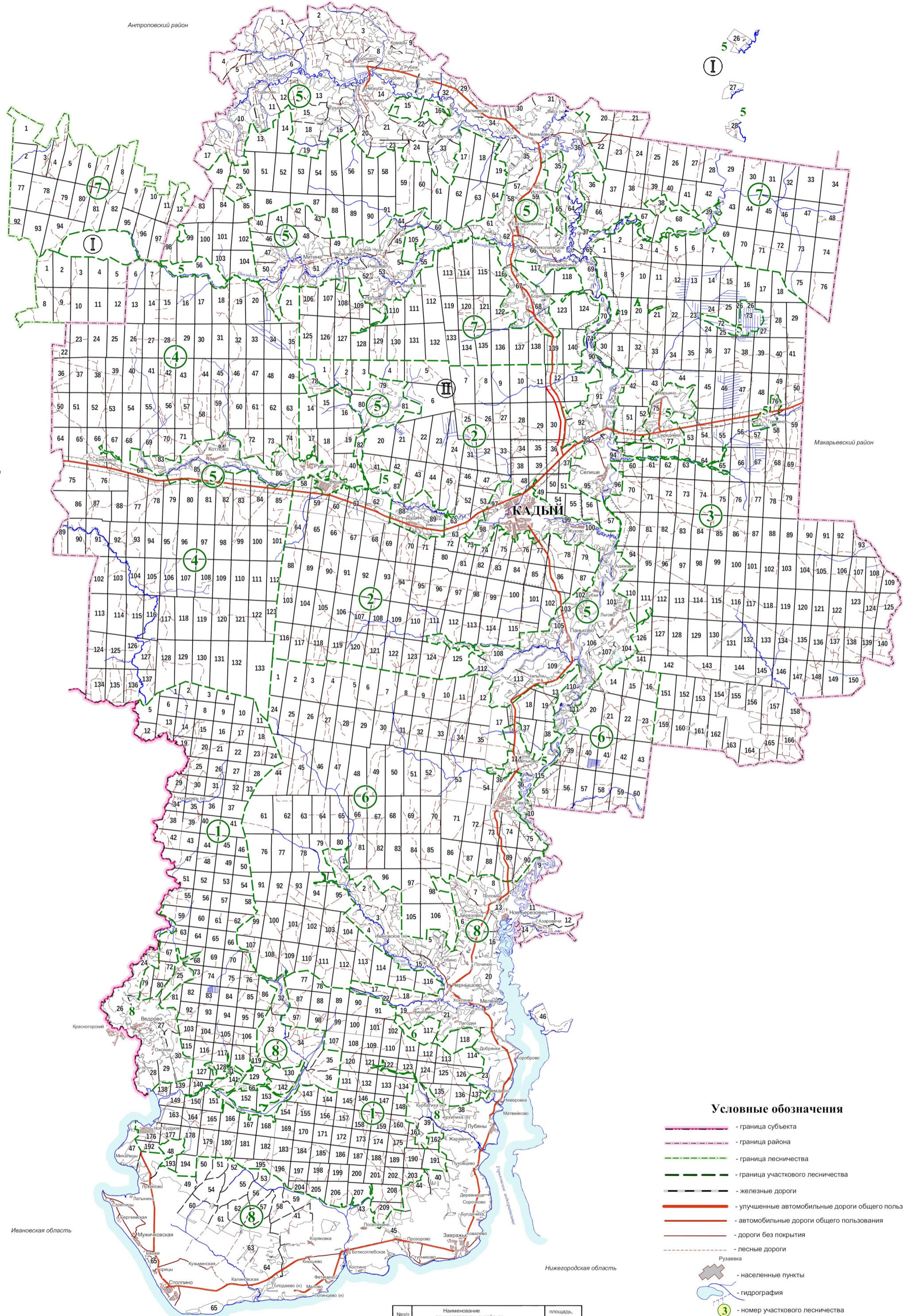
ЛЕСНИЧЕСТВА

Костромской области

Лесоустройство 2014 г.

Масштаб 1 : 100 000

Общая площадь 196 251 га



Условные обозначения

- граница субъекта
- граница района
- граница лесничества
- граница участкового лесничества
- железные дороги
- улучшенные автомобильные дороги общего пользования
- автомобильные дороги общего пользования
- дороги без покрытия
- лесные дороги
- Рузавка
- населенные пункты
- гидрография
- 3 - номер участкового лесничества
- II - номер района
- контора лесничества
- контора участкового лесничества

ЭКСПЛИКАЦИЯ

№п/п	Наименование лесничества	площадь, га
1	ВЕДРОВСКОЕ	23606
2	КАДЫЙСКОЕ	24334
3	НЕМДЕНСКОЕ	32185
4	ОКТЯБРЬСКОЕ	29317
5	СЕВЕРНОЕ	17602
6	ЧЕРНЫШЕВСКОЕ	27335
7	ШУЙСКОЕ	30677
8	ЮЖНОЕ	11195
Итого по лесничеству		196251

№п/п	Наименование административных районов	площадь, га
I	АНТРОПОВСКИЙ	7 379
II	КАДЫЙСКИЙ	188 872
Итого по лесничеству		196 251

КАРТА - СХЕМА противопожарного обустройства лесов КАДЫЙСКОГО

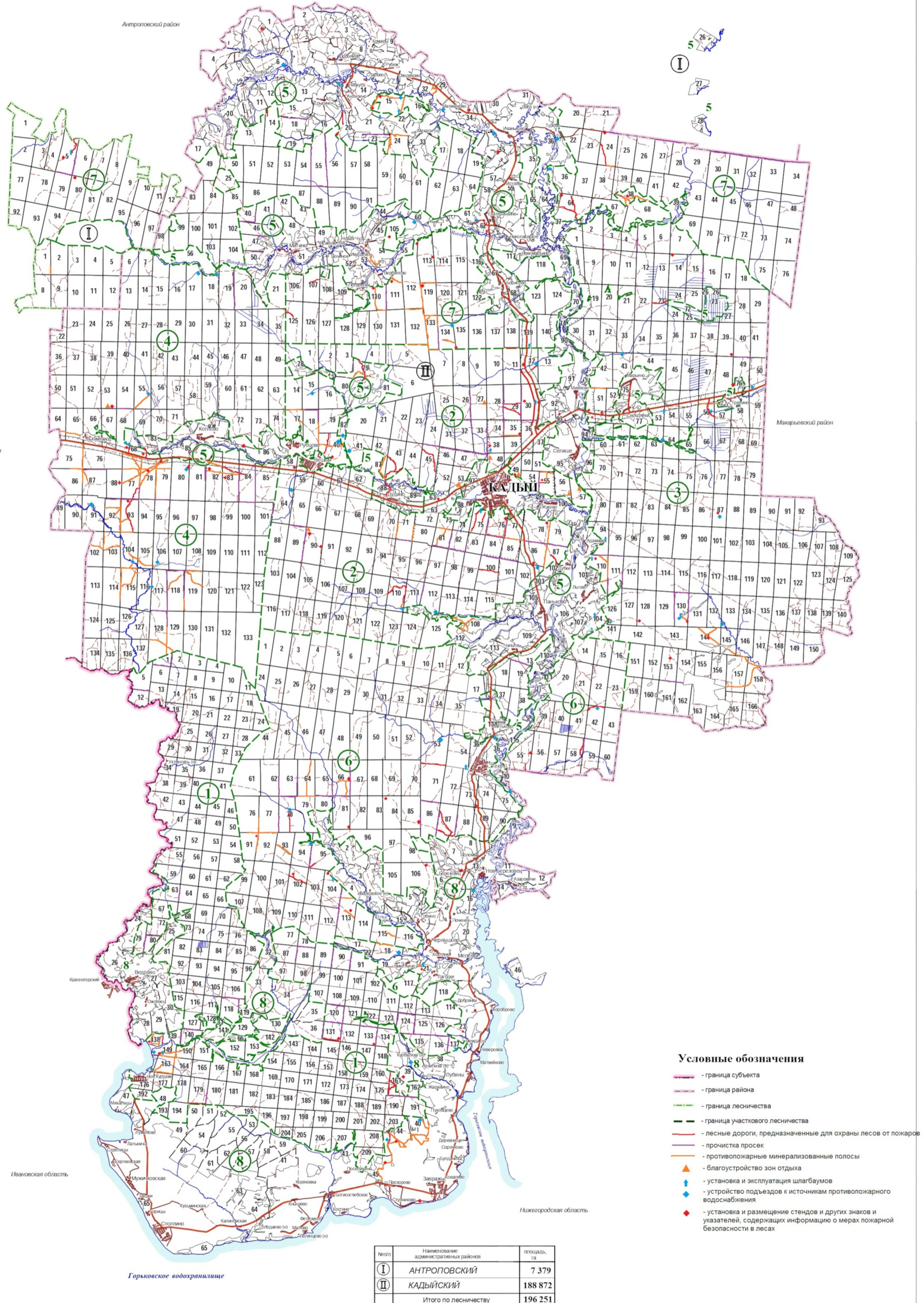
ЛЕСНИЧЕСТВА

Костромской области

Лесоустройство 2014 г.

Масштаб 1 : 100 000

Общая площадь 196 251 га



ЭКСПЛИКАЦИЯ

№№п/п	Наименование лесничества	площадь, га
1	ВЕДРОВСКОЕ	23606
2	КАДЫЙСКОЕ	24334
3	НЕМДЕНСКОЕ	32185
4	ОКТЯБРЬСКОЕ	29317
5	СЕВЕРНОЕ	17602
6	ЧЕРНЫШЕВСКОЕ	27335
7	ШУЙСКОЕ	30677
8	ЮЖНОЕ	11195
Итого по лесничеству		196251

Условные обозначения

- граница субъекта
- граница района
- граница лесничества
- граница участков лесничества
- лесные дороги, предназначенные для охраны лесов от пожаров
- прочистка просек
- противопожарные минерализованные полосы
- благоустройство зон отдыха
- установка и эксплуатация шлабумов
- устройство подъездов к источникам противопожарного водоснабжения
- установка и размещение стенов и других знаков и указателей, содержащих информацию о мерах пожарной безопасности в лесах

№№п/п	Наименование административных районов	площадь, га
I	АНТРОПОВСКИЙ	7 379
II	КАДЫЙСКИЙ	188 872
Итого по лесничеству		196 251