

УТВЕРЖДАЮ

Директор департамента лесного  
хозяйства Костромской области

(должность)

Д.П. Никулин

(Фамилия, имя, отчество)



ДОКУМЕНТ ПОДПИСАН  
ЭЛЕКТРОННОЙ ПОДПИСЬЮ

СВЕДЕНИЯ О СЕРТИФИКАТЕ ЭП

Сертификат: b8b4bc1f1ac4a0fe7077149797fa6345

Владелец: **Никулин Дмитрий Петрович**

Действителен с 15.02.2023 до 10.05.2024

№ 1 от 22.04.2024

Дата

**ПЛАН**

**противопожарного обустройства лесов на территории**

Антроповского лесничества

(наименование лесничества)

на период с " 01 " 01 2024 г. по " 31 " 12 2028 г.

*п. Антропово*

*2024 г.*

# І. Краткая характеристика лесничества

1.1 Общая площадь Антроповского лесничества составляет 198902 га. В соответствии с «Перечнем лесорастительных зон РФ и Перечня лесных районов РФ», утвержденным приказом Министерства природных ресурсов и экологии РФ от 18.08.2014 №367 вся территория Антроповского лесничества отнесена к таёжной зоне лесов, южно-таёжному лесному району европейской части РФ. Лесистость Антроповского лесничества составляет 68,9%.

Структура лесничества:

№№ п.п.	Наименование участковых лесничеств	Административный район (муниципальное образование)	Общая площадь, га	
			по данным ГЛР на 01.01.2021	по данным таксации лесов
1.	1-е Антроповское	Антроповский	24320	24344
		Парфеньевский	1650	1636
		Итого	25970	25980
2.	2-е Антроповское	Антроповский	59322	59021
3.	Борское	Антроповский	22533	22999
4.	Николо-Поломское	Парфеньевский	26022	25761
5.	Палкинское	Антроповский	25392	25452
6.	Понизовское	Антроповский	21275	21356
		Парфеньевский	410	418
		Итого	21685	21774
7.	Шуйское	Антроповский	17978	17915
Итого по лесничеству			198902	198902

Леса, расположенные на землях лесного фонда Антроповского лесничества по целевому назначению, подразделяются:

- защитные леса – 25217 га (12,7 %);
- эксплуатационные леса – 173679 га (87,3 %).

Категории защитных лесов распределены в следующем соотношении:

- а) леса, расположенные в водоохранных зонах – 9540 га;
- б) леса, выполняющие функции защиты природных и иных объектов, всего – 12745 га, в том числе:

- леса, расположенные в защитных полосах лесов – 6180 га;
- леса, расположенные в зеленых зонах – 6565 га.
- г) ценные леса, всего – 2932 га, в том числе:
  - нерестоохранные полосы лесов – 2932 га.

По лесопожарному зонированию площадь лесничества делится следующим образом:

- зона наземного обнаружения и тушения - 25803 га.
- зона авиационного обнаружения наземного тушения – 173099 га.

Территория Антроповского лесничества по природным условиям и породному составу, в целом, характеризуется средней степенью пожарной опасности, средний класс пожарной опасности 2,9. Средняя дата начала и окончания пожароопасного периода с середины апреля по середину октября, средняя продолжительность пожароопасного сезона 182 дня.

Информация о лесорастительных зонах и лесных районах, лесистости, об общей площади лесов и ее распределении по целевому назначению, преобладающим породам, группам возраста, информация о делении по участковым лесничествам, распределении лесов по типам леса в разрезе участковых лесничеств, информация о лесопожарном зонировании, распределении площади лесов по классам природной пожарной опасности, характеристика пожароопасного сезона (начало, окончание, продолжительность по лесным зонам (лесным районам), виды лесных пожаров, их динамика, сезонные особенности, информация о динамике площадей, пройденных лесными пожарами, площадей погибших насаждений, информация о причинах возникновения лесных пожаров, информация об угрозе распространения пожаров (низкая, средняя, высокая) представлена в приложении 1.1.

№ пп	Наименование участкового лесничества	Лесорастительная зона и лесной район	Лесистость, %	Площадь												Информация о лесопожарном зонировании	
				земельного фонда всего	Целевое назначение лесов			По преобладающим породам			Группам возраста						ТИП ЛЕСА
					Защитные	Эксплуатационные	Резервные	Хвойные	Твердолиственные	Мягколиственные	Молодняки	Средневозрастные	Приспевающие	Спелые	Перестойные		
А	1	2	3	4	5	6	7	8	9	10	11	12	13	14	15	15	16
1	1-е Антроповское	Тасжняя зона, Южно-тасжжный район Европейской части РФ	68,90	25980,00	5618,00	20362,00		7644,80		16126,20	5660,90	4626,70	2760,60	6814,50	3908,30	Сосняк черничный	зона авиационного обнаружения и наземного тушения 19746
2	Николо-Поломское			25761,00	2591,00	23170,00		11629,50		11367,50	5454,00	6024,50	4509,90	4592,50	2416,10	Сосняк черничный	зона авиационного обнаружения и наземного тушения 25761
3	Понизовское			21774,00	2632,00	19142,00		8943,60		11283,40	4710,10	4184,20	3765,40	5430,10	2137,20	Сосняк черничный	зона авиационного обнаружения и наземного тушения 19212
															зона наземного обнаружения и наземного тушения 2562		
4	Палкинское	25452,00	3724,00	21728,00		10314,8		13205,4	4542,40	4096,8	3568,00	6990,70	4322,3	Сосняк черничный	зона авиационного обнаружения и наземного тушения 21115		
																зона наземного обнаружения и наземного тушения 4337	

5	Борское	22999,00	2368,00	20631,00		8931,70		12976,40	2693,90	4858,80	4031,90	7092,30	3231,20	Сосняк брусничник	зона авиационного обнаружения и наземного тушения 22999
6	Шуйское	17915,00	2225,00	15690,00		5523,60		11691,60	1284,30	5839,10	2739,70	5198,20	2153,90	Сосняк кисличник	зона авиационного обнаружения и наземного тушения 17915
7	2-е Антроповское	59021,00	6054,00	52967,00		21637,70		35031,70	6279,90	7499,40	16168,60	21685,10	5037,30	Сосняк кисличник	зона авиационного обнаружения и наземного тушения 46351 зона наземного обнаружения и наземного тушения 12670

Приложение 1.1 (продолжение)

№ пп	Наименование участков лесничества	распределении площади лесов по классам природной пожарной опасности					Характеристика пожароопасного сезона			Лесные пожары						Динамика площадей пройденной лесными пожарами, га			Динамика площадей погибших насаждений			Информация об угрозе распространения лесных пожаров		
		I	II	III	IV	V	Дата начала	Дата окончания	Продолжительность	Виды	Количество лесных пожаров (динамка)			Сезонные особенности	Основные причины возникновения	2021	2022	2023	2021	2022	2023	низкая	средняя	высокая
											2021	2022	2023											
A		17	18	19	20	21	22	23	24	25	26	27	28	29	30	31	32	33	34	35	36	37	38	39
1	1-е Антроповское	1565	2034	11843	10538		15.04	15.10	182										10,3		28,4	10538	13877	1565

2	Николо-Поломское	42 46	659 7	800 8	691 0		15.0 4	15.10	182	НИЗОВОЙ, ПОДЗЕМНЫЙ	3	4	6		фокусировка солнечных лучей, самовозгорание торфа, неосторожное обращение с огнём, разряд атмосферного электричества	1,24	5,5	108,2	1129, 5	610,5	350,1	691 0	146 05	424 6
3	Понизовское		813, 00	870 2,00	122 59		15.0 4	15.10	182									279,9	19,6	170	122 59	951 5		
4	Палкинское	12 90	409 8	128 33	626 0	971	15.0 4	15.10	182										15	37,9		723 1	169 31	129 0
5	Борское	34 5, 00	493 6,00	134 53,0 0	426 5		15.0 4	15.10	182	НИЗОВОЙ	1				грозово й разряд	3,5			174,6	129,6	42,8	426 5	183 89	345
6	Шуйское	22 29	417 5	441 2	552 5	157 4	15.0 4	15.10	182	НИЗОВОЙ	1				грозово й разряд	60			59,1	28,5	148,8	709 9	858 7	222 9
7	2-е Антроповское		435 1,00	204 24,0 0	342 46		15.0 4	15.10	182	НИЗОВОЙ	1				неосторожное обращение с огнём	0,2			1052, 1	206,6	31,7	342 46	247 75	

1.2. Общая площадь лесных участков переданная в аренду составляет 176499,4465га или 88,74% от общей площади лесничества, в т.ч. по видам использования:

- заготовка древесины – 176424 га.
- эксплуатация линейных объектов – 75,4465 га.

Информация о лесных участках, предоставленных в пользование, - характеристика лесохозяйственной деятельности на лесных участках, предоставленных в пользование (с указанием их местоположения), включая охрану лесов от пожаров, планируемые направления и объемы развития на срок действия плана представлена в приложении 1.2.

№ п/п	Наименование участка лесничества	Наименование лесопользователя	Местоположение (квартал, выдел)	Площадь лесного участка, га	Вид использования леса	<p style="writing-mode: vertical-rl; transform: rotate(180deg);">Мероприятия по охране лесов от пожаров ежегодно на срок действия плана</p>
<b>Лесные дороги, предназначенные для охраны лесов от пожаров</b>						
прокладка просек, противопожарных разрывов, устройство противопожарных минерализованных полос)						
создание, содержание и эксплуатация пожарных наблюдательных пунктов (вышек, мачт, павильонов и других наблюдательных пунктов), пунктов сосредоточения противопожарного инвентаря						
устройство пожарных водоемов и подъездов к источникам противопожарного водоснабжения						
проведение работ по гидромелиорации земель)						
снижение природной пожарной опасности лесов путем регулирования породного состава лесных насаждений						
проведение профилактических контролируемых противопожарных выжиганий хвороста, лесной подстилки, сухой травы и других лесных горючих материалов, включая информацию об их территориальном размещении, площадных объемах, а также о мероприятиях по обеспечению безопасности выжиганий)						
прочистка просек, прочистка противопожарных минерализованных полос и их обновление						
эксплуатация пожарных водоемов и подъездов к источникам водоснабжения)						
благоустройство зон отдыха граждан, пребывающих в лесах в соответствии со статьей 11 Лесного кодекса Российской Федерации)						
установка и эксплуатация шлагбаумов, устройство преград, обеспечивающих ограничение пребывания граждан в лесах в целях обеспечения пожарной безопасности						
создание и содержание противопожарных заслонов и устройство лиственных опушек)						
установка и размещение стендов и других знаков и указателей, содержащих информацию о мерах пожарной безопасности в лесах						

						Создание, км	Содержание, км	Эксплуатация, км	км	шт.	шт.	га	га	га	км	шт	шт	шт	шт	га	шт
А	1	2	3	4	5	6	7	8	9	10	11	12	13	14	15	16	17	18	19	20	
1	1-е Антроповское	ООО"Анком"	128-134	4725,0 (4752,0)	заготовка древесины	0,1	0,1	0	0,2	1	0	0	0	0	3,8	0	1	1	0	2	
	Понизовское		22,24,25,28,31																		
	Палкинское		70,72,74,76,77,78,82,83,85,86,97-100,117,118,122																		
2	1-е Антроповское	ООО"Август"	2,4-8,17,18,21,22,149,151-153	10225,0 (10107,0)	заготовка древесины	1,2	2,1	0	19,4	1	1	0	0	0	23	0	10	0	0	2	
	Борское		7,8,15,22,61																		
	Палкинское		1-7,9-12,28,80,81,84,105-107,109, 111-113,133-141																		
3	1-е Антроповское	ООО "Альянс"	9,15,46-48,51-53,94,97-100,106, 107,135	7650 (7608)	заготовка древесины	1,5	1,8	0	3,7	1	2	0	0	0	6,3	0	1	1	0	2	
	Понизовское		5,13,32,33,36																		
	Палкинское		54,55,64-67																		
	2-е Антроповское ТОО"Антроповское"		8,9,11,12,14,15 (6,7,9,10,12,13)																		
	2-е Антроповское СХ "Чебановский"		5,10,12 (33,38,40)																		
	2-е Антроповское ТОО"Коньшевское"		10 (27)																		
4	1-е Антроповское	ООО "Бердо"	20,68,92,93,117-120,122-124,126,148	5326,0 (5393,0)	заготовка	0,79	0,63		2,68	1	0	0	0	0	4,89	0	1	0	0	2	
	Палкинское		29,31,33,51,60-62,115																		

	Понизовское		12	0)	древ еси ны															
	2-е Антроповское ТОО "Октябрьское"		3,4,6,7,8 (198,199,201,202,203)																	
	2-е Антроповское ЗАО"Трифонов ское"		12,13,14,15 (228,229,230,231)																	
	2-е Антроповское ЗАО"Понизье"		1,9,16,23 (131,138,145,152)																	
	2-е Антроповское ЗАО"Дружба"		14 (63)																	
	2-е Антроповское СХ "Чебановский"		1 (29)																	
	2-е Антроповское колхоз "Искра", СПК"Бедрино"		29 (103)																	
	2-е Антроповское ТОО"Коньшев ское"		5 (22)																	
	5		Борское																	ООО"Велес"
2-е Антроповское ЗАО"Словинск ое"		3,7-11,13,14,16-19,23-42 (349,353- 357,359,360,362- 365,369-388)																		
2-е Антроповское ЗАО"Заря"		1,2,4-13 (204,205,207- 216)																		
6	Палкинское	ООО "Дубки"	24-26,30,34,35,41- 43,87,88,90, 121,123,124,128	8124, 0 (8069, 0)	заго товк а древ еси ны	1,14	0,18	0	10	1	0	0	0	0	21, 65	0	2	0	0	2
	Шуйское		16,21,22,24,25,29,32,33, 36,37,40, 41,44,45																	

7	1-е Антроповское	ООО"Кедр"	23,24,26,36,37,39,40,43, 44, 86-88, 95,172-176	5290, 0 (5337, 0)	заго товк а древ еси ны	0,08	0,12	0	20	1	0	0	0	0	41, 1	0	5	0	0	2	
	Палкинское		39,40,44,45,73,79																		
	Борское		1,14,62																		
8	Николо- Поломское	ООО"Лесное"	15,24,27,42,61,82,120,12 8,139, 140,155,158	2065, 0 (2039, 0)	заго товк а древ еси ны	0,4	0,5	0	1,04	1	0	0	0	0	1,7	0	0	0	0	0	
	Понизовское		1,2,7,14																		
	1-е Антроповское		61,63-67																		
	Николо- Поломское		6,14,109-112,121- 123,129-131																		
	Понизовское		4,6,8,23,29,30,37,38	1205, 0 (1201, 0)		0	0	0	0,58		0	0	0	0	1	0	0	0	0	0	
9	Понизовское	ООО "Механик"	3,21,27	1572, 0 (1610, 0)	заго товк а древ еси ны	0,2	0,5	0	0,71	1	0	0	0	0	1,2	0	1	0	0	0	1
	2- Антроповское ЗАО "Понизье"		2,3,10,11,19,21 (131,132,139,140,148,15 0)																		
10	1-е Антроповское	ООО"Оксана"	12,13,14,38,41,45,49,50, 143-147, 178,179	5274, 0 (5324, 0)	заго товк а древ еси ны	0,6	1,1	0	2,32	1	0	0	0	0	4,3	0	1	0	0	0	1
	2- Антроповское ТОО "Антроповское "		1,2,3,4,7,10,19 (1,2,3,4,5,8,17)																		
	2- Антроповское ТОО "Коньшовское "		4,8,9 (21,25,26)																		
	2- Антроповское С-х "Чебановский"		2,3,6,7,9 (30,31,34,35,37)																		

	2- Антроповское ЗАО "Восход"		18,19,21,22 (170,171,173,174)																	
11	2- Антроповское ЗАО "Прогресс"	ООО"Пеньки"	10,13,16,18,19 (305,308,311,313,314)	759,0 (794,0 )	заго товк а древ еси ны	0,01	0,02	0	2	1	0	0	0	0	2,2	0	0	0	0	0
12	Николо- Поломское	ООО "Прогресс"	1,2,4,8,9,10,12,17,25,30, 99-104	2348, 0 (2323, 0)	заго товк а древ еси ны	0,3	0,5	0	1,02	1	0	0	0	0	1,9	0	1	0	0	1
	1-е Антроповское		25,55-60,62	564,0 (555,0 )		0,1	0,1	0	0,28		0	0	0	0	0,4	0	1	0	0	1
13	Борское	ООО "Профиль- брус"	50-52,54-60	4375, 0 (4439, 0)	заго товк а древ еси ны	0,06	0,09	0	0,1	1	0	0	0	0	3,6	0	0	0	0	2
14	1-е Антроповское	ООО"Радич"	16,19	4645, 0 (4711, 0)	заго товк а древ еси ны	0,4	0,6	0	8,63	1	0	0	0	0	16, 9	0	1	0	0	1
	Понизовское		35																	
	2-е Антроповское СПК"Туриловс кое"		3,4 (180,181)																	
	2-е Антроповское ЗАО"Восход"		7,9,20,23,24,25 (159,161,172,175,176,17 7)																	
	2-е Антроповское СПК"Суворовс кое"		41-44,48,50 (284- 287,291,293)																	
	2-е Антроповское колхоз "Искра", СПК"Бедрино"		15-17,20,24,26,28,31-33 (89- 91,94,98,100,102,105- 107)																	

	2-е Антроповское ЗАО"Словинское"		1,2,4-6 (347,348,350-352)																	
15	Николо-Поломское	ООО"Реал"	7,19,21,23,26,34,59,63,67,69, 72,80,81,106	1826,0 (1836,0)	заготовка древесины	0,2	0,4	0	3	1	0	0	0	0	6,4	0	2	0	0	1
16	Николо-Поломское	ООО "Святобор"	74-77,83-85,87-90,95,97,98,108, 135-138,143,144,149	23088,0 (23192,0)	заготовка древесины	1,9	3	0	42	1	0	0	0	0	92,6	0	3	1	0	8
	Понизовское		39-121																	
	Борское		2,16,33,39,41,42,46-49,53	4439,0 (4522,0)		0,36	0,57	0	8,1		0	0	0	0	17,8	0	1	0	0	2
	Борское		3,9,23,25,26,28,31,36,37,44																	
Николо-Поломское	145,162,164,165,169,170																			
17	1-е Антроповское	ООО "СтройБизнесГрупп"	156-158, 160-168	20055,0 (20216,0)	заготовка древесины	2,93	4,47	0	14,48	1	1	0	0	0	8,1	0	3	1	0	6
	Борское		4-6,10-13,17-21,24,27,32,34,38,40																	
	Шуйское		4-7,11-15,17-20,23,26-28,30,34, 38, 39,42,43																	
	Палкинское		8,36,38,46,68,89,91,92,94,101-104, 110,116																	
18	Палкинское	ООО "Тандем"	130, 132	4111,0 (4237,0)	заготовка древесины	0,1	0,2	0	7	1	0	0	0	0	10,82	0	2	0	0	1
	2-е Антроповское ЗАО"Трифоновское"		18-21,25 (234-237,241)																	
	2- Антроповское ЗАО "Михайловское"		4-6, 11,16-24 (322-324,329,334-342)																	

	"																			
	2-е Антроповское ЗАО "Палкинское"		1, 3-7 (178,180-184)																	
19	1-е Антроповское	ООО"ТАР"	10,11,32- 35,42,85,96,101, 111- 114,116,121,137,138	4298, 0 (4282, 0)	заго товк а древ еси ны	1,3	1,3	0	5,9	1	0	0	0	0	5,9	0	2	1	0	3
	2- Антроповское ТОО "Антроповское "		16,18 (14,16)																	
	2- Антроповское ТОО "Коньшовское "		1,2,3,11 (18,19,20,28)																	
	2- Антроповское ЗАО "Дружба"		1,2,4,16 (50,51,53,65)																	
20	1-е Антроповское	ООО"Теллура"	169,170,177	4631, 0 (4611, 0)	заго товк а древ еси ны	0,4	0,6	0	8	1	0	0	0	0	16, 9	0	0	0	0	0
	Понизовское		15-20																	
	Палкинское		21,22																	
	2-е Антроповское ЗАО"Понизье"		4,5,18,20,22 (133,134,147,149,151)																	
	2-е Антроповское колхоз "Искра", СПК"Бедрино"		21,35,36,41,44,45,47 (95,109,110,115,118,119, 121)																	
	2-е Антроповское совхоз "Чебановский"		14,16 (42,44)																	

	2-е Антроповское ЗАО"Дружба"		5,10,11,15,18,20,21,22,24 (54,59,60,64,67,69,70,71,73)																	
21	1-е Антроповское	ООО"Титан"	103,150,154,155,159	9435, 0 (9399, 0)	заго товк а древ еси ны	0,16	0,22	0	0,3	1	0	0	0	0	7,9	0	0	0	0	3
	Шуйское		1,2,3,8,9,10,31,35																	
	Палкинское		15,17,18,19,20,23,56,108, 119,120, 129																	
	2-е Антроповское ЗАО"Суворовс кое"		45,46 (288,289)																	
	2-е Антроповское СПК"Бедрино"		1-4,27 (75-78,101)																	
	2-е Антроповское СПК"Туриловс кое"		1 (186)																	
	2-е Антроповское ЗАО"Трифонов ское"		16,23,24 (232,239,240)																	
	2-е Антроповское ЗАО"Михайлов ское"		1,8,25 (319,326,343)																	
	2-е Антроповское ЗАО"Прогресс"		1-4,6- 8,11,12,14,15,17,21,23 (296-299,301- 303,306,307,309,310,312 ,316,318)																	
	2-е Антроповское ТОО"Антропов ское"		13 (11)																	
22	Палкинское	ООО"ТиГ"	13,14,16,47,48,49,50,52, 59,71	2462, 0 (2449,	заго товк а	0,3	0,5	0	3,34	1	0	0	0	0	3,5	1	0	0	0	1

	2- Антроповское СПК "Бедрино"		42,53 (116,127)	0)	древ еси ны															
23	1-е Антроповское	ООО"Траст"	71,74,76- 78,80,81,83,136,139	4467, 0 (4476, 0)	заго товк а древ еси ны	0,8	1,1	0	2,1	1	0	0	0	0	3,7	0	1	0	0	1
	2-е Антроповское ТОО"Коньшев ский"		6,7 (23,24)																	
	2-е Антроповское СПК"Бедрино"		7,8,11-14,18,19 (81,82,85-88,92,93)																	
	2-е Антроповское ЗАО"Дружба"		3,8,13 (52,57,62)																	
	2-е Антроповское СПК"Туриловс кое"		2,5-10 (187,190-195)																	
	2-е Антроповское ТОО"Антропов ский"		17 (15)																	
24	2-е Антроповское ЗАО "Суворовское"	ООО"Форест"	32,33,35,36,39,40,47,49 (275,276,278,279,282, 283,290,292)	3341, 0 (3294, 0)	заго товк а древ еси ны	0,33	0,66	0	1,47	1	1	0	0	0	2,7	0	1	0	0	1
	2-е Антроповское СПК "Бедрино"		5,6,9,10,22,23,25,30,34, 37,38,40,43,46, 48-52,54,55 (79,80,83,84,96,97,99,10 4,108,111,112,114, 117,120,122- 126,128,129)																	
25	2-е Антроповское ЗАО"Восход"	СПК"Восход"	12,13,15,16,17 (164,165,167,168,169)	742,0 (768,0 )	заго товк а древ еси	0,1	0,1	0	0,3	1	0	0	0	0	0,5	0	1	0	0	1

			1-5,8 (153-157,160)	808,0 (848,0)	ны	0,1	0,2	0	0,31		0	0	0	0	0,7	0	1	0	0	1
26	1-е Антроповское	СПОК "Дружба"	89,90,91,102,104,105,108,109, 110	1010,0 (1015,0)	заготовка древесины	0,3	0,3	0	2,19	1	0	0	0	0	2,2	0	1	0	0	1
27	2-е Антроповское ЗАО "Суворовское"	СПК "Котельниковский"	7, 8, 10-12, 14-16, 18, 20, 24, 26, 34 (250,251,253-255,257-259,261,263,267,269,277)	1879,0 (1913,0)	заготовка древесины	0,2	0,4	0	0,85	1	0	0	0	0	1,5	0	1	0	0	1
			1-6,30,31,38 (244-249,273,274,281)	1088,0 (1109,0)		0,1	0,2	0	0,45		0	0	0	0	0,9	0	1	0	0	1
28	2- Антроповское ЗАО "Дружба"	СПК "Курновский"	6,7,9,12,17,19,23,25 (55,56,58,61,66,68,72,74)	1077,0 (1058,0)	заготовка древесины	0	0	0	2	1	0	0	0	0	2	0	1	0	0	1
29	2- Антроповское ЗАО "Понизье"	СПК "Маяк"	6,7,8,12,13,14,15,17 (135,136,137,141,142,143,144,146)	1216,0 (1251,0)	заготовка древесины	0,1	0,2	0	0,56	1	0	0	0	0	0,9	0	0	0	0	1
30	ЗАО "Мелеховское"	СПК "Мелеховский"	1,2,3,4,5 (45,46,47,48,49)	858 (915)	заготовка древесины	0,13	0,19	0	0,33	1	0	0	0	0	0,7	0	1	0	0	1
31	2-Антроповское ЗАО "Трифоновское"	СПК "Надежда"	9,17,22,26,27 (225,233,238,242,243)	736,0 (770,0)	заготовка древесины	0,01	0,01	0	2	1	0	0	0	0	2,1	0	1	0	0	0

32	2-е Антроповское ЗАО "Суворовское"	СПК "Суворовский"	9,13,17,19,21,23,25,28,29,37 (168,252,256,260,262,264,266,271, 272,280)	1477, 0 (1497, 0)	заготовка древесины	0,1	0,3	0	0,59	1	0	0	0	0	1,2	0	1	0	0	1	
33	1-е Антроповское	И.П. Балыбердин А.А.	115,125,127,140-142	5019, 0 (4988, 0)	заготовка древесины	1	1,3	0	2,43	1	0	0	0	0	4,2	0	0	0	0	0	
	Понизовское		9-11,26,34																		
	Николо-Поломское		3,5,11,20,41,46-48,57,58,73,79,116,126,127, 141,147,148																		
	2-е Антроповское СХ "Чебановский"		4,8,11,13,15 (32,36,3941,43)																		
34	Николо-Поломское	И.П.Бонь В.И.	31,78,91,113,114,118,124,125,132, 133,150-154,157,159,163	2103, 0 (2081, 0)	заготовка древесины	0,6	0,6	0	5,29	1	0	0	0	0	8,4	0	2	0	0	1	
35	Палкинское	И.П.Ветров А.В.	53,58,69,93,95,96,126	1681, 0 (1691, 0)	заготовка древесины	0,2	0,4	0	5,24	1	0	0	0	0	5,34	0	1	0	0	1	
36	1-е Антроповское	ПАО "Газпром"	92(часть выдела 22),97(часть выдела 34),98(части выделов 87-89),99(часть выдела 48),100(части выделов 30,37),101(части выделов 51,52),102(выдела 14-16),112(части выделов 38,39,41,43,45),114(части выделов 14,20,21),115(части выделов 12,15,20,22),116(выдел 25, части выделов 24,27,30-	46,52 72	строительство, реконструкция, эксплуатация линейных объектов	0	0	0	0	1	0	0	0	0	0	0	0	0	0	0	2

		33,41,46,54),117(выдела 4,6,14,20,21, части выделов 1,2,7,10,15,22,23),118(в ыдела 20,21, части выделов 15,25),119(выдел 31, части выделов 32,35,38),120(часть выдела 1);		екто в															
2-е Антроповское (ТОО "Антроповское")		13(части выделов 15-17),14(части выделов 29,38-40),15(выдел 110, части выделов 102,109),16(части выделов 14,27,28,29,30,31,32,33, 36,38,43),18(часть выдела 61)																	
2-е Антроповское (ЗАО "Мелеховское")		3(выдела 52,53,54, части выделов 50,51,55,56,67,68)																	
Понизовское		1(части выделов 40,41);																	
1-е Антроповское		69(выдел 21); 70(выдел 50, часть выдела 28);																	
Николо-Поломское	22,03 58	14(часть выдела 31),15(части выделов 17,26,30),16(части выделов 1,2,9,16,17),19(выдел 24, части выделов 22,25,30),20(части выделов 13-18,21,22,28-32,42),21(части выделов 25-27,67,68)		0	0	0	0	0	0	0	0	0	0	0	0	0	0	0	2
Николо-Поломское	1,679 1	12(части выделов 33,34)		0	0	0	0	0	0	0	0	0	0	0	0	0	0	0	2
Николо-Поломское	5,204 4	25(выдел 50, части выделов 24,27,30,34,35,39,43,45, 47,52)		0	0	0	0	0	0	0	0	0	0	0	0	0	0	0	2

	<b>ИТОГО</b>			17649 9,447		18,7 5	25,7 5	0	191,2 9	36	5	0	0	0	34 8,1	1	52	5	0	59
--	--------------	--	--	----------------	--	-----------	-----------	---	------------	----	---	---	---	---	-----------	---	----	---	---	----

1.3. На территории Антроповского лесничества ежегодно осуществляется создание следующих объектов противопожарного обустройства лесов:

- строительство и реконструкция и лесных дорог, предназначенных для охраны лесов от пожаров;
- устройство противопожарных минерализованных полос;
- эксплуатация пожарных наблюдательных пунктов (вышки сотовой связи), пунктов сосредоточения противопожарного инвентаря;
- устройство подъездов к источникам противопожарного водоснабжения;
- снижение природной пожарной опасности лесов путем проведения санитарно-оздоровительных мероприятий;
- прочистка просек, прочистка противопожарных минерализованных полос и их обновление;
- благоустройство зон отдыха граждан, пребывающих в лесах;
- установка и эксплуатация шлагбаумов, обеспечивающих ограничение пребывания граждан в лесах в целях обеспечения пожарной безопасности;
- установка и размещение стендов, аншлагов и плакатов, содержащих информацию о мерах пожарной безопасности в лесах.

Информация о состоянии противопожарного обустройства лесов (наличие объектов противопожарного обустройства лесов) и оценка эффективности мероприятий по противопожарному обустройству лесов представлена в приложении 1.3.

Приложение 1.3.

№п/п	Наименование участкового лесничества	Наименование объекта противопожарного обустройства лесов в соответствии с национальным стандартом Российской Федерации ГОСТ Р 57972-2017	Местоположение (квартал, выдел)	Объем	Ед. изм.	Примечание
А	1	2	3	4	5	6
1	1-е Антроповское	дорога, предназначенная для охраны лесов от пожаров	кв. 87 выд.12,15,26,	2	км	Удовлетворительное
2	Палкинское	дорога, предназначенная для охраны лесов от пожаров	кв. 14 выд.50	1	км	Удовлетворительное
3	Палкинское	дорога, предназначенная для охраны лесов от пожаров	кв. 86 выд.37	1	км	Удовлетворительное
4	1-е Антроповское	дорога, предназначенная для охраны лесов от пожаров	кв. 22 выд.17	0,7	км	Удовлетворительное
5	1-е Антроповское	дорога, предназначенная для охраны лесов от пожаров	кв. 147 выд.10,28,29	0,8	км	Удовлетворительное

6	1-е Антроповское	дорога, предназначенная для охраны лесов от пожаров	кв. 148 выд.21	0,8	км	Удовлетворительное
7	2-ое Антроповское	дорога, предназначенная для охраны лесов от пожаров	ЗАО "Суворовское" кв. 28 выд. 1-3,6	1,8	км	Удовлетворительное
8	Палкинское	дорога, предназначенная для охраны лесов от пожаров	кв. 12 выд.70	1,2	км	Удовлетворительное
9	Николо- Поломское	дорога, предназначенная для охраны лесов от пожаров	кв. 112 выд.15,23,25	0,6	км	Удовлетворительное
10	Николо- Поломское	дорога, предназначенная для охраны лесов от пожаров	кв. 123 выд.2,7,8,19, 22,29	1,1	км	Удовлетворительное
11	Николо- Поломское	дорога, предназначенная для охраны лесов от пожаров	кв. 151 выд.28	1	км	Удовлетворительное
12	Борское	дорога, предназначенная для охраны лесов от пожаров	кв. 52 выд.1,33,54,75	2	км	Удовлетворительное
13	1- Антроповское	дорога, предназначенная для охраны лесов от пожаров	кв. 70 выд.51	1,1	км	Удовлетворительное
14	1- Антроповское	дорога, предназначенная для охраны лесов от пожаров	кв. 149 выд.41	0,8	км	Удовлетворительное
15	1- Антроповское	дорога, предназначенная для охраны лесов от пожаров	кв. 94 выд.7,9,10,15,24	0,9	км	Удовлетворительное
16	2-ое Антроповское	дорога, предназначенная для охраны лесов от пожаров	ЗАО «Восход» кв. 7 выд.9,10,17	1,4	км	Удовлетворительное
17	2-ое Антроповское	дорога, предназначенная для охраны лесов от пожаров	ЗАО «Восход» кв. 15 выд.13	0,6	км	Удовлетворительное
18	Николо- Поломское	дорога, предназначенная для охраны лесов от пожаров	кв. 7 выд.37,40	0,5	км	Удовлетворительное
19	Николо- Поломское	дорога, предназначенная для охраны лесов от пожаров	кв. 72 выд.8,14,18,26	0,9	км	Удовлетворительное
20	Николо- Поломское	дорога, предназначенная для охраны лесов от пожаров	кв. 30 выд.44-54	0,9	км	Удовлетворительное

21	Николо-Поломское	дорога, предназначенная для охраны лесов от пожаров	кв. 91 выд.12,23	0,8	км	Удовлетворительное
22	Борское	дорога, предназначенная для охраны лесов от пожаров	кв. 46 выд.70	0,4	км	Удовлетворительное
23	Борское	дорога, предназначенная для охраны лесов от пожаров	кв. 47 выд.13,20,21, 32,44	1,45	км	Удовлетворительное
24	Борское	дорога, предназначенная для охраны лесов от пожаров	кв. 16 выд.20	0,15	км	Удовлетворительное
25	Борское	дорога, предназначенная для охраны лесов от пожаров	кв. 23 выд.68	0,1	км	Удовлетворительное
26	1-е Антроповское	дорога, предназначенная для охраны лесов от пожаров	кв. 148 выд.79,13,16, 21,42,43	0,8	км	Удовлетворительное
27	2-е Антроповское	дорога, предназначенная для охраны лесов от пожаров	СПК «Бедрино» кв. 7 выд. 1,6,12	0,9	км	Удовлетворительное
28	Николо-Поломское	дорога, предназначенная для охраны лесов от пожаров	кв. 24 выд.29, 31	0,3	км	Удовлетворительное
29	Николо-Поломское	дорога, предназначенная для охраны лесов от пожаров	кв. 84 выд. 31	1	км	Удовлетворительное
30	2-е Антроповское	дорога, предназначенная для охраны лесов от пожаров	ЗАО "Восход" кв. 5 выд. 1,5,7	0,8	км	Удовлетворительное
31	Палкинское	дорога, предназначенная для охраны лесов от пожаров	кв. 77 выд. 18	0,3	км	Удовлетворительное
32	Николо-Поломское	дорога, предназначенная для охраны лесов от пожаров	кв. 13 выд. 21	0,7	км	Удовлетворительное
33	Николо-Поломское	дорога, предназначенная для охраны лесов от пожаров	кв. 83 выд. 45	1,2	км	Удовлетворительное
34	1-е Антроповское	дорога, предназначенная для охраны лесов от пожаров	кв. 146 выд. 27	0,3	км	Удовлетворительное
35	2-е Антроповское	дорога, предназначенная для охраны лесов от пожаров	ЗАО «Дружба» кв. 18(67) выд. 18, 20(17, 20)	0,5	км	Удовлетворительное

36	2-е Антроповское	дорога, предназначенная для охраны лесов от пожаров	ЗАО «Словинское» кв. 4(350) выд. 12,13	0,4	км	Удовлетворительное
37	2-е Антроповское	дорога, предназначенная для охраны лесов от пожаров	ЗАО «Словинское» кв. 5(351) выд. 21	0,4	км	Удовлетворительное
38	Николо- Поломское	дорога, предназначенная для охраны лесов от пожаров	кв. 111 выд. 26	0,4	км	Удовлетворительное
39	Николо- Поломское	дорога, предназначенная для охраны лесов от пожаров	кв. 56 выд. 47	0,4	км	Удовлетворительное
40	Николо- Поломское	дорога, предназначенная для охраны лесов от пожаров	кв. 106 выд. 33	0,3	км	Удовлетворительное
41	Николо- Поломское	дорога, предназначенная для охраны лесов от пожаров	кв. 162 выд. 8	0,3	км	Удовлетворительное
42	1-е Антроповское	дорога, предназначенная для охраны лесов от пожаров	кв. 146 выд. 27	1,1	км	Удовлетворительное
43	Николо- Поломское	дорога, предназначенная для охраны лесов от пожаров	кв. 42 выд. 71	0,4	км	Удовлетворительное
44	Николо- Поломское	дорога, предназначенная для охраны лесов от пожаров	кв. 112 выд. 30	0,3	км	Удовлетворительное
45	Николо- Поломское	дорога, предназначенная для охраны лесов от пожаров	кв. 67 выд. 31	0,2	км	Удовлетворительное
46	Николо- Поломское	дорога, предназначенная для охраны лесов от пожаров	кв. 144 выд. 17	1	км	Удовлетворительное
47	Николо- Поломское	дорога, предназначенная для охраны лесов от пожаров	кв. 42 выд. 71	0,2	км	Удовлетворительное
48	Николо- Поломское	дорога, предназначенная для охраны лесов от пожаров	кв. 122 выд. 35	0,9	км	Удовлетворительное
49	Николо- Поломское	дорога, предназначенная для охраны лесов от пожаров	кв. 111 выд. 26	0,4	км	Удовлетворительное
50	Николо- Поломское	дорога, предназначенная для охраны лесов от пожаров	кв. 110 выд. 25	1,1	км	Удовлетворительное

51	Николо-Поломское	дорога, предназначенная для охраны лесов от пожаров	кв. 114 выд. 18	0,4	км	Удовлетворительное
52	1-е Антроповское	дорога, предназначенная для охраны лесов от пожаров	кв. 70 выд. 1,13,14,26,27	1,2	км	Удовлетворительное
53	2-е Антроповское	дорога, предназначенная для охраны лесов от пожаров	ЗАО «Суворовское» кв. 23 выд.17	1	км	Удовлетворительное
54	2-е Антроповское	дорога, предназначенная для охраны лесов от пожаров	ЗАО "Восход" кв. 3 выд. 6, 2,1	1,3	км	Удовлетворительное
55	Палкинское	дорога, предназначенная для охраны лесов от пожаров	кв.86 выд. 37	1	км	Удовлетворительное
56	1-е Антроповское	дорога, предназначенная для охраны лесов от пожаров	кв. 85 выд. 3,5,7	1	км	Удовлетворительное
57	1-е Антроповское	дорога, предназначенная для охраны лесов от пожаров	кв. 67 выд. 22	0,5	км	Удовлетворительное
58	1-е Антроповское	дорога, предназначенная для охраны лесов от пожаров	кв. 107 выд. 2,6,28, 35	1,8	км	Удовлетворительное
59	2-е Антроповское	дорога, предназначенная для охраны лесов от пожаров	ЗАО «Прогресс» кв. 19 выд. 6,19,24, 29,31	1,2	км	Удовлетворительное
60	2-е Антроповское	дорога, предназначенная для охраны лесов от пожаров	ЗАО «Понизье» кв. 3 выд. 12	0,2	км	Удовлетворительное
61	2-е Антроповское	дорога, предназначенная для охраны лесов от пожаров	ЗАО «Понизье» кв. 2 выд. 12,13	0,3	км	Удовлетворительное
62	Палкинское	дорога, предназначенная для охраны лесов от пожаров	кв.74 выд. 31	1	км	Удовлетворительное
63	Палкинское	дорога, предназначенная для охраны лесов от пожаров	кв.112 выд. 32	0,8	км	Удовлетворительное
64	Николо-Поломское	дорога, предназначенная для охраны лесов от пожаров	кв. 83 выд. 43	1,8	км	Удовлетворительное
65	Понизовское	дорога, предназначенная для охраны лесов от пожаров	кв.106 выд. 20	0,2	км	Удовлетворительное

66	Понизовское	дорога, предназначенная для охраны лесов от пожаров	кв.105 выд. 12	0,2	км	Удовлетворительное
67	2-е Антроповское	дорога, предназначенная для охраны лесов от пожаров	ЗАО «Суворовское» кв. 28 выд.1,3,7,11	1,7	км	Удовлетворительное
68	Палкинское	дорога, предназначенная для охраны лесов от пожаров	кв.88 выд. 35	1	км	Удовлетворительное
69	Николо-Поломское	дорога, предназначенная для охраны лесов от пожаров	кв.123 выд. 33	1,2	км	Удовлетворительное
70	Николо-Поломское	дорога, предназначенная для охраны лесов от пожаров	кв.112 выд. 30	0,6	км	Удовлетворительное
71	1-е Антроповское	дорога, предназначенная для охраны лесов от пожаров	кв.164 выд. 31,34,35	1,4	км	Удовлетворительное
72	1-е Антроповское	дорога, предназначенная для охраны лесов от пожаров	кв.165 выд. 26	0,9	км	Удовлетворительное
73	Палкинское	дорога, предназначенная для охраны лесов от пожаров	кв.19 выд. 41	0,5	км	Удовлетворительное
74	Палкинское	дорога, предназначенная для охраны лесов от пожаров	кв.17 выд. 22	0,3	км	Удовлетворительное
75	Палкинское	дорога, предназначенная для охраны лесов от пожаров	кв.91 выд. 38	0,8	км	Удовлетворительное
76	Николо-Поломское	дорога, предназначенная для охраны лесов от пожаров	кв.108 выд. 26	0,6	км	Удовлетворительное
77	1-е Антроповское	дорога, предназначенная для охраны лесов от пожаров	кв.107 выд. 4,9,10,24,38,40	1,6	км	Удовлетворительное
78	1-е Антроповское	дорога, предназначенная для охраны лесов от пожаров	кв.100 выд. 44,45,51,52	0,4	км	Удовлетворительное
79	2-е Антроповское	дорога, предназначенная для охраны лесов от пожаров	ЗАО «Восход» кв. 5(157) выд. 1	0,3	км	Удовлетворительное
80	Николо-Поломское	дорога, предназначенная для охраны лесов от пожаров	кв.84 выд. 30	1	км	Удовлетворительное

81	Борское	дорога, предназначенная для охраны лесов от пожаров	кв.5 выд. 1	1,2	км	Удовлетворительное
82	2-е Антроповское	дорога, предназначенная для охраны лесов от пожаров	кв.82 выд. 3,4,7	1,2	км	Удовлетворительное
83	2-е Антроповское	дорога, предназначенная для охраны лесов от пожаров	кв.52 выд. 8	0,3	км	Удовлетворительное
84	2-е Антроповское	дорога, предназначенная для охраны лесов от пожаров	кв.157 выд. 1	1,5	км	Удовлетворительное
85	Николо-Поломское	дорога, предназначенная для охраны лесов от пожаров	кв.128 выд. 16	1	км	Удовлетворительное
86	Николо-Поломское	дорога, предназначенная для охраны лесов от пожаров	кв.135 выд. 22	0,5	км	Удовлетворительное
87	1-е Антроповское	дорога, предназначенная для охраны лесов от пожаров	кв.146 выд. 27	0,4	км	Удовлетворительное
88	1-е Антроповское	дорога, предназначенная для охраны лесов от пожаров	кв.107 выд. 4,9,10,24,38,40	1,6	км	Удовлетворительное
89	Понизовское	дорога, предназначенная для охраны лесов от пожаров	кв.76 выд. 31	1	км	Удовлетворительное
90	Понизовское	дорога, предназначенная для охраны лесов от пожаров	кв.77 выд. 20	0,5	км	Удовлетворительное
91	Борское	дорога, предназначенная для охраны лесов от пожаров	кв.6 выд. 33,31,26,15,16	1	км	Удовлетворительное
92	1-е Антроповское	просека	кв. 18 выд. 15	1	км	Удовлетворительное
93	1-е Антроповское	просека	кв. 108 выд. 21	0,2	км	Удовлетворительное
94	1-е Антроповское	просека	кв. 127 выд. 19	0,5	км	Удовлетворительное
95	1-е Антроповское	просека	кв. 98 выд. 96	1	км	Удовлетворительное
96	Палкинское	просека	кв. 47 выд. 74	1,7	км	Удовлетворительное
97	Палкинское	просека	кв. 49 выд. 76	2,6	км	Удовлетворительное
98	Палкинское	просека	кв. 74 выд. 33	1,4	км	Удовлетворительное

99	Палкинское	просека	кв. 76 выд. 31	2,3	км	Удовлетворительное
100	Палкинское	просека	кв. 58 выд. 53	0,9	км	Удовлетворительное
101	Палкинское	просека	кв. 7 выд. 21	0,8	км	Удовлетворительное
102	Палкинское	просека	кв. 9 выд. 40	1	км	Удовлетворительное
103	Палкинское	просека	кв. 44 выд. 37	0,7	км	Удовлетворительное
104	Палкинское	просека	кв. 45 выд. 33	2,2	км	Удовлетворительное
105	Палкинское	просека	кв. 24 выд. 52	1,5	км	Удовлетворительное
106	Палкинское	просека	кв. 35 выд. 45	1	км	Удовлетворительное
107	Палкинское	просека	кв. 42 выд. 28	1,1	км	Удовлетворительное
108	Палкинское	просека	кв. 132 выд. 48	1,5	км	Удовлетворительное
109	Палкинское	просека	кв. 29 выд. 49	2,2	км	Удовлетворительное
110	Палкинское	просека	кв. 17 выд. 19	1,5	км	Удовлетворительное
111	Палкинское	просека	кв. 91 выд. 39	1,5	км	Удовлетворительное
112	Палкинское	просека	кв. 103 выд. 30	1,5	км	Удовлетворительное
113	Николо-Поломское	просека	кв. 27 выд. 59	1,3	км	Удовлетворительное
114	Николо-Поломское	просека	кв. 112 выд. 32	2,4	км	Удовлетворительное
115	Николо-Поломское	просека	кв. 86 выд. 24	1,1	км	Удовлетворительное
116	Николо-Поломское	просека	кв. 145 выд. 20	1	км	Удовлетворительное
117	Николо-Поломское	просека	кв. 147 выд. 40	1,6	км	Удовлетворительное
118	Борское	просека	кв. 7 выд. 1-5, 10,11,21,18,20	3,5	км	Удовлетворительное
119	Борское	просека	кв. 29 выд. 43, 31,10	1	км	Удовлетворительное
120	1-е Антроповское	просека	кв. 22 выд. 26	0,7	км	Удовлетворительное
121	1-е Антроповское	просека	кв. 115 выд. 51, 52	2,2	км	Удовлетворительное
122	Палкинское	просека	кв. 14 выд. 65	2	км	Удовлетворительное

123	Палкинское	просека	кв. 48 выд. 41	2	км	Удовлетворительное
124	Палкинское	просека	кв. 74 выд. 36	1,4	км	Удовлетворительное
125	Палкинское	просека	кв. 78 выд. 22	1	км	Удовлетворительное
126	Палкинское	просека	кв. 126 выд. 42	1,1	км	Удовлетворительное
127	Палкинское	просека	кв. 139 выд. 22	1	км	Удовлетворительное
128	Палкинское	просека	кв. 79 выд. 47	0,6	км	Удовлетворительное
129	Палкинское	просека	кв. 45 выд. 33	2,2	км	Удовлетворительное
130	Палкинское	просека	кв. 24 выд. 53	1,5	км	Удовлетворительное
131	Палкинское	просека	кв. 42 выд. 28	1,1	км	Удовлетворительное
132	Палкинское	просека	кв. 35 выд. 45	1	км	Удовлетворительное
133	Палкинское	просека	кв. 29 выд. 51	2,5	км	Удовлетворительное
134	Палкинское	просека	кв. 18 выд. 35	1	км	Удовлетворительное
135	Палкинское	просека	кв. 36 выд. 20	0,6	км	Удовлетворительное
136	Палкинское	просека	кв. 38 выд. 18	1,3	км	Удовлетворительное
137	Палкинское	просека	кв. 54 выд. 66	3,2	км	Удовлетворительное
138	Николо-Поломское	просека	кв. 155 выд. 26	1,3	км	Удовлетворительное
139	Николо-Поломское	просека	кв. 110 выд. 24	0,7	км	Удовлетворительное
140	Николо-Поломское	просека	кв. 111 выд. 27	2,1	км	Удовлетворительное
141	Николо-Поломское	просека	кв. 97 выд. 20	1	км	Удовлетворительное
142	Николо-Поломское	просека	кв. 98 выд. 22	2	км	Удовлетворительное
143	Николо-Поломское	просека	кв. 150 выд. 17	1	км	Удовлетворительное
144	Борское	просека	кв. 7 выд. 1,2,4, 7-9	3,5	км	Удовлетворительное
145	Борское	просека	кв. 43 выд. 1,3, 20,24,27,31-34,37	2	км	Удовлетворительное
146	1-е Антроповское	просека	кв. 139 выд. 50	0,5	км	Удовлетворительное

147	Палкинское	просека	кв. 48 выд. 41	2	км	Удовлетворительное
148	Палкинское	просека	кв. 49 выд. 71	2,6	км	Удовлетворительное
149	Палкинское	просека	кв. 53 выд. 120	1	км	Удовлетворительное
150	Палкинское	просека	кв. 10 выд. 44	1,3	км	Удовлетворительное
151	Палкинское	просека	кв. 44 выд. 37	0,7	км	Удовлетворительное
152	Палкинское	просека	кв. 45 выд. 33	2,2	км	Удовлетворительное
153	Палкинское	просека	кв. 35 выд. 45	1	км	Удовлетворительное
154	Палкинское	просека	кв. 42 выд. 28	1,1	км	Удовлетворительное
155	Палкинское	просека	кв. 51 выд. 35	1,2	км	Удовлетворительное
156	Палкинское	просека	кв. 17 выд. 19	2	км	Удовлетворительное
157	Палкинское	просека	кв. 36 выд. 20	0,6	км	Удовлетворительное
158	Палкинское	просека	кв. 38 выд. 18	1,3	км	Удовлетворительное
159	Палкинское	просека	кв. 67 выд. 37	1,6	км	Удовлетворительное
160	Николо-Поломское	просека	кв. 17 выд. 46	1,9	км	Удовлетворительное
161	Николо-Поломское	просека	кв. 20 выд. 74	1,4	км	Удовлетворительное
162	Николо-Поломское	просека	кв. 114 выд. 19	1,1	км	Удовлетворительное
163	Понизовское	просека	кв. 30 выд. 1-3, 39,6,8-12, 32,33	2,2	км	Удовлетворительное
164	Понизовское	просека	кв. 107 выд. 1-3	0,9	км	Удовлетворительное
165	Понизовское	просека	кв. 108 выд. 1-3, 5	0,9	км	Удовлетворительное
166	Понизовское	просека	кв. 109 выд. 1, 2-5	1,2	км	Удовлетворительное
167	Понизовское	просека	кв. 110 выд. 1, 2-6	0,85	км	Удовлетворительное
168	Понизовское	просека	кв. 104 выд. 1, 7,14,8	1	км	Удовлетворительное
169	Борское	просека	кв. 57 выд. 59,60, 67-74	2,1	км	Удовлетворительное
170	Борское	просека	кв. 58 выд. 65,66,67	0,5	км	Удовлетворительное

171	Борское	просека	кв. 53 выд.28,15,16,20, 21,39,38,42,37,44	2	км	Удовлетворительное
172	Борское	просека	кв. 23 выд.68,69,51,70, 72, 74-77	1,65	км	Удовлетворительное
173	Шуйское	просека	кв. 45 выд. 36,39	2,1	км	Удовлетворительное
174	Шуйское	просека	кв. 35 выд. 101, 102	1,1	км	Удовлетворительное
175	1-е Антроповское	противопожарная минерализованная полоса	кв. 81 выд. 41,42(62)	1,1	км	Удовлетворительное
176	1-е Антроповское	противопожарная минерализованная полоса	кв. 74 выд. 21,29(29)	1,1	км	Удовлетворительное
177	2-е Антроповское	противопожарная минерализованная полоса	ЗАО «Дружба» кв. 18(67) выд. 19(24)	1	км	Удовлетворительное
178	2-е Антроповское	противопожарная минерализованная полоса	ЗАО «Дружба» кв. 20(69) выд. 3-6, 10, 14(20)	2,8	км	Удовлетворительное
179	1-е Антроповское	противопожарная минерализованная полоса	кв. 169 выд. 22,32	1,8	км	Удовлетворительное
180	1-е Антроповское	противопожарная минерализованная полоса	кв. 164 выд. 9,14	0,6	км	Удовлетворительное
181	2-е Антроповское	противопожарная минерализованная полоса	кв. 82 выд. 1,3, 7, 9	3,6	км	Удовлетворительное
182	1-е Антроповское	противопожарная минерализованная полоса	кв. 55 выд. 10	1,1	км	Удовлетворительное
183	1-е Антроповское	противопожарная минерализованная полоса	кв. 56 выд. 5, 7, 8	1,4	км	Удовлетворительное
184	1-е Антроповское	противопожарная минерализованная полоса	кв. 140 выд. 1	0,9	км	Удовлетворительное
185	1-е Антроповское	противопожарная минерализованная полоса	кв. 48 выд. 34, 38	2,6	км	Удовлетворительное
186	1-е Антроповское	противопожарная минерализованная полоса	кв. 134 выд. 21	2,5	км	Удовлетворительное
187	1-е Антроповское	противопожарная минерализованная полоса	кв. 17 выд. 34, 35	3,1	км	Удовлетворительное

188	1-е Антроповское	противопожарная минерализованная полоса	кв. 18 выд. 17	1	км	Удовлетворительное
189	1-е Антроповское	противопожарная минерализованная полоса	кв. 86 выд. 33,37	3,8	км	Удовлетворительное
190	1-е Антроповское	противопожарная минерализованная полоса	кв. 87 выд. 35	1,5	км	Удовлетворительное
191	1-е Антроповское	противопожарная минерализованная полоса	кв. 170 выд. 22	2	км	Удовлетворительное
192	1-е Антроповское	противопожарная минерализованная полоса	кв. 126 выд. 12,25,27	3	км	Удовлетворительное
193	1-е Антроповское	противопожарная минерализованная полоса	кв. 162 выд. 10,15,20	0,4	км	Удовлетворительное
194	1-е Антроповское	противопожарная минерализованная полоса	кв. 166 выд. 1,2,5,7,10,11,12	1,9	км	Удовлетворительное
195	1-е Антроповское	противопожарная минерализованная полоса	кв. 168 выд. 3	3,1	км	Удовлетворительное
196	2-е Антроповское	противопожарная минерализованная полоса	кв. 82 выд. 1,9,10,14,20	3,3	км	Удовлетворительное
197	2-е Антроповское	противопожарная минерализованная полоса	кв. 107 выд. 1,2, 10,11,18,19,25	1,6	км	Удовлетворительное
198	2-е Антроповское	противопожарная минерализованная полоса	кв. 308 выд. 11,13	1,5	км	Удовлетворительное
199	2-е Антроповское	противопожарная минерализованная полоса	кв. 314 выд. 7,16	1,5	км	Удовлетворительное
200	2-е Антроповское	противопожарная минерализованная полоса	кв. 271 выд. 7	1,5	км	Удовлетворительное
201	2-е Антроповское	противопожарная минерализованная полоса	кв. 248 выд. 1	1,5	км	Удовлетворительное
202	2-е Антроповское	противопожарная минерализованная полоса	кв. 257 выд. 4	1	км	Удовлетворительное
203	2-е Антроповское	противопожарная минерализованная полоса	кв. 250 выд. 15	1	км	Удовлетворительное

204	2-е Антроповское	противопожарная минерализованная полоса	кв. 350 выд. 11-19	2	км	Удовлетворительное
205	2-е Антроповское	противопожарная минерализованная полоса	кв. 348 выд. 36	1,5	км	Удовлетворительное
206	2-е Антроповское	противопожарная минерализованная полоса	кв. 350 выд. 1	0,5	км	Удовлетворительное
207	2-е Антроповское	противопожарная минерализованная полоса	кв. 350 выд. 2,8,10	1	км	Удовлетворительное
208	2-е Антроповское	противопожарная минерализованная полоса	кв. 350 выд. 3	1	км	Удовлетворительное
209	2-е Антроповское	противопожарная минерализованная полоса	кв. 350 выд. 1,2,3	2	км	Удовлетворительное
210	2-е Антроповское	противопожарная минерализованная полоса	кв. 348 выд. 55	0,5	км	Удовлетворительное
211	2-е Антроповское	противопожарная минерализованная полоса	кв. 350 выд. 3,5,10	1	км	Удовлетворительное
212	2-е Антроповское	противопожарная минерализованная полоса	кв. 334 выд. 1	2	км	Удовлетворительное
213	2-е Антроповское	противопожарная минерализованная полоса	кв. 335 выд. 3	1,5	км	Удовлетворительное
214	2-е Антроповское	противопожарная минерализованная полоса	кв. 195 выд. 13,16	1,5	км	Удовлетворительное
215	2-е Антроповское	противопожарная минерализованная полоса	кв. 279 выд. 1,3,5	3,5	км	Удовлетворительное
216	2-е Антроповское	противопожарная минерализованная полоса	кв. 198 выд. 23	0,1	км	Удовлетворительное
217	2-е Антроповское	противопожарная минерализованная полоса	кв. 148 выд. 8,9,29,30,3,28	3	км	Удовлетворительное
218	Палкинское	противопожарная минерализованная полоса	кв. 14 выд. 65	2	км	Удовлетворительное
219	Палкинское	противопожарная минерализованная полоса	кв. 47 выд. 74	1,7	км	Удовлетворительное

220	Палкинское	противопожарная минерализованная полоса	кв. 48 выд. 41	1	км	Удовлетворительное
221	Палкинское	противопожарная минерализованная полоса	кв. 49 выд. 71	2,6	км	Удовлетворительное
222	Палкинское	противопожарная минерализованная полоса	кв. 59 выд. 59	1,4	км	Удовлетворительное
223	Палкинское	противопожарная минерализованная полоса	кв. 71 выд. 47	1,4	км	Удовлетворительное
224	Палкинское	противопожарная минерализованная полоса	кв. 9 выд. 40,41	2,5	км	Удовлетворительное
225	Палкинское	противопожарная минерализованная полоса	кв. 10 выд. 44	1,3	км	Удовлетворительное
226	Палкинское	противопожарная минерализованная полоса	кв. 81 выд. 54	6	км	Удовлетворительное
227	Палкинское	противопожарная минерализованная полоса	кв. 45 выд. 33	2,2	км	Удовлетворительное
228	Палкинское	противопожарная минерализованная полоса	кв. 44 выд. 37	0,7	км	Удовлетворительное
229	Палкинское	противопожарная минерализованная полоса	кв. 41 выд. 41	0,6	км	Удовлетворительное
230	Палкинское	противопожарная минерализованная полоса	кв. 42 выд. 28	1,1	км	Удовлетворительное
231	Палкинское	противопожарная минерализованная полоса	кв. 35 выд. 45	1	км	Удовлетворительное
232	Палкинское	противопожарная минерализованная полоса	кв. 115 выд. 27	0,8	км	Удовлетворительное
233	Палкинское	противопожарная минерализованная полоса	кв. 17 выд. 19	2	км	Удовлетворительное
234	Палкинское	противопожарная минерализованная полоса	кв. 18 выд. 35	1,4	км	Удовлетворительное
235	Палкинское	противопожарная минерализованная полоса	кв. 19 выд. 38	1,5	км	Удовлетворительное

236	Палкинское	противопожарная минерализованная полоса	кв. 67 выд. 37	1,6	км	Удовлетворительное
237	Николо-Поломское	противопожарная минерализованная полоса	кв. 120 выд. 19	1	км	Удовлетворительное
238	Николо-Поломское	противопожарная минерализованная полоса	кв. 121 выд. 21	0,4	км	Удовлетворительное
239	Николо-Поломское	противопожарная минерализованная полоса	кв. 110 выд. 24	1,1	км	Удовлетворительное
240	Николо-Поломское	противопожарная минерализованная полоса	кв. 111 выд. 27	1,1	км	Удовлетворительное
241	Николо-Поломское	противопожарная минерализованная полоса	кв. 130 выд. 34	1	км	Удовлетворительное
242	Николо-Поломское	противопожарная минерализованная полоса	кв. 123 выд. 34	1	км	Удовлетворительное
243	Николо-Поломское	противопожарная минерализованная полоса	кв. 25 выд. 77	1,6	км	Удовлетворительное
244	Николо-Поломское	противопожарная минерализованная полоса	кв. 30 выд. 10	3,1	км	Удовлетворительное
245	Николо-Поломское	противопожарная минерализованная полоса	кв. 73 выд. 17	1	км	Удовлетворительное
246	Николо-Поломское	противопожарная минерализованная полоса	кв. 20 выд. 74	1,4	км	Удовлетворительное
247	Николо-Поломское	противопожарная минерализованная полоса	кв. 151 выд. 30	1	км	Удовлетворительное
248	Николо-Поломское	противопожарная минерализованная полоса	кв. 157 выд. 29	2	км	Удовлетворительное
249	Понизовское	противопожарная минерализованная полоса	кв. 99 выд. 27,28	0,5	км	Удовлетворительное
250	Понизовское	противопожарная минерализованная полоса	кв. 102 выд. 8, 19,27,29,30	2,6	км	Удовлетворительное
251	Понизовское	противопожарная минерализованная полоса	кв. 101 выд. 19,32,33,28,27,15	1,5	км	Удовлетворительное

252	Понизовское	противопожарная минерализованная полоса	кв. 100 выд. 20-22, 18	1	км	Удовлетворительное
253	Понизовское	противопожарная минерализованная полоса	кв. 101 выд. 35	2,6	км	Удовлетворительное
254	Борское	противопожарная минерализованная полоса	кв. 4 выд. 1-6	2	км	Удовлетворительное
255	Борское	противопожарная минерализованная полоса	кв. 29 выд. 1,10, 20,21,27,37,51	2	км	Удовлетворительное
256	2-е Антроповское	пожарный водоем и подъезд к источникам противопожарного водоснабжения	кв.150 выд.8	1	шт	Удовлетворительное
257	2-е Антроповское	пожарный водоем и подъезд к источникам противопожарного водоснабжения	кв.164 выд.8	1	шт	Удовлетворительное
258	2-е Антроповское	пожарный водоем и подъезд к источникам противопожарного водоснабжения	кв.360 выд.58	1	шт	Удовлетворительное
259	2-е Антроповское	пожарный водоем и подъезд к источникам противопожарного водоснабжения	кв.260 выд.2	1	шт	Удовлетворительное
260	Николо-Поломское	пожарный водоем и подъезд к источникам противопожарного водоснабжения	кв.28 выд.50	1	шт	Удовлетворительное
261	Палкинское	пожарный водоем и подъезд к источникам противопожарного водоснабжения	кв.43 выд.9	1	шт	Удовлетворительное
262	Палкинское	пожарный водоем и подъезд к источникам противопожарного водоснабжения	кв.28 выд.28	1	шт	Удовлетворительное
263	Палкинское	пожарный водоем и подъезд к источникам противопожарного водоснабжения	кв.96 выд.12	1	шт	Удовлетворительное

264	1-е Антроповское	пожарный водоем и подъезд к источникам противопожарного водоснабжения	кв.33 выд.75	1	шт	Удовлетворительное
265	1-е Антроповское	пожарный водоем и подъезд к источникам противопожарного водоснабжения	кв.22 выд.15	1	шт	Удовлетворительное
266	1-е Антроповское	пожарный водоем и подъезд к источникам противопожарного водоснабжения	кв.45 выд.57	1	шт	Удовлетворительное
267	1-е Антроповское	пожарный водоем и подъезд к источникам противопожарного водоснабжения	кв.139 выд.25	1	шт	Удовлетворительное
268	2-е Антроповское	пожарный водоем и подъезд к источникам противопожарного водоснабжения	кв.252 выд.22	1	шт	Удовлетворительное
269	2-е Антроповское	пожарный водоем и подъезд к источникам противопожарного водоснабжения	кв.227 выд.27	1	шт	Удовлетворительное
270	2-е Антроповское	пожарный водоем и подъезд к источникам противопожарного водоснабжения	кв.243 выд.3	1	шт	Удовлетворительное
271	2-е Антроповское	пожарный водоем и подъезд к источникам противопожарного водоснабжения	кв.287 выд.1	1	шт	Удовлетворительное
272	2-е Антроповское	пожарный водоем и подъезд к источникам противопожарного водоснабжения	кв. 360 выд.25	1	шт	Удовлетворительное
273	2-е Антроповское	пожарный водоем и подъезд к источникам противопожарного водоснабжения	кв.164 выд.2	1	шт	Удовлетворительное
274	Палкинское	пожарный водоем и подъезд к источникам противопожарного водоснабжения	кв.14 выд.48	1	шт	Удовлетворительное
275	Палкинское	пожарный водоем и подъезд к источникам противопожарного водоснабжения	кв.43 выд. 9	1	шт	Удовлетворительное

276	1-е Антроповское	пожарный водоем и подъезд к источникам противопожарного водоснабжения	кв.94 выд.24	1	шт	Удовлетворительное
277	1-е Антроповское	пожарный водоем и подъезд к источникам противопожарного водоснабжения	кв.33 выд.75	1	шт	Удовлетворительное
278	1-е Антроповское	пожарный водоем и подъезд к источникам противопожарного водоснабжения	кв.22 выд.15	1	шт	Удовлетворительное
279	1-е Антроповское	пожарный водоем и подъезд к источникам противопожарного водоснабжения	кв.139 выд.25	1	шт	Удовлетворительное
280	2-е Антроповское	пожарный водоем и подъезд к источникам противопожарного водоснабжения	кв.252 выд.22	1	шт	Удовлетворительное
281	2-е Антроповское	пожарный водоем и подъезд к источникам противопожарного водоснабжения	кв.176 выд.5	1	шт	Удовлетворительное
282	2-е Антроповское	пожарный водоем и подъезд к источникам противопожарного водоснабжения	кв.229 выд.32	1	шт	Удовлетворительное
283	Палкинское	пожарный водоем и подъезд к источникам противопожарного водоснабжения	кв.66 выд.41	1	шт	Удовлетворительное
284	Палкинское	пожарный водоем и подъезд к источникам противопожарного водоснабжения	кв.36 выд. 1	1	шт	Удовлетворительное
285	Палкинское	пожарный водоем и подъезд к источникам противопожарного водоснабжения	кв.39 выд.36	1	шт	Удовлетворительное
286	Палкинское	пожарный водоем и подъезд к источникам противопожарного водоснабжения	кв.69 выд.1	1	шт	Удовлетворительное
287	Палкинское	пожарный водоем и подъезд к источникам противопожарного водоснабжения	кв.43 выд. 9	1	шт	Удовлетворительное

288	1-е Антроповское	пожарный водоем и подъезд к источникам противопожарного водоснабжения	кв.47 выд.20	1	шт	Удовлетворительное
289	1-е Антроповское	пожарный водоем и подъезд к источникам противопожарного водоснабжения	кв.22 выд.15	1	шт	Удовлетворительное
290	1-е Антроповское	пожарный водоем и подъезд к источникам противопожарного водоснабжения	кв.139 выд.25	1	шт	Удовлетворительное
291	2-е Антроповское	пожарный водоем и подъезд к источникам противопожарного водоснабжения	кв.252 выд.22	1	шт	Удовлетворительное
292	2-е Антроповское	пожарный водоем и подъезд к источникам противопожарного водоснабжения	кв.227 выд.27	1	шт	Удовлетворительное
293	2-е Антроповское	пожарный водоем и подъезд к источникам противопожарного водоснабжения	кв.343 выд.2	1	шт	Удовлетворительное
294	2-е Антроповское	пожарный водоем и подъезд к источникам противопожарного водоснабжения	кв.176 выд.5	1	шт	Удовлетворительное
295	Палкинское	пожарный водоем и подъезд к источникам противопожарного водоснабжения	кв.14 выд.26	1	шт	Удовлетворительное
296	Палкинское	пожарный водоем и подъезд к источникам противопожарного водоснабжения	кв.36 выд. 1	1	шт	Удовлетворительное
297	Палкинское	пожарный водоем и подъезд к источникам противопожарного водоснабжения	кв.39 выд.36	1	шт	Удовлетворительное
298	Борское	пожарный водоем и подъезд к источникам противопожарного водоснабжения	кв.49 выд.43	1	шт	Удовлетворительное
299	Борское	пожарный водоем и подъезд к источникам противопожарного водоснабжения	кв.37 выд.47,54	1	шт	Удовлетворительное

300	1-е Антроповское	пожарный водоем и подъезд к источникам противопожарного водоснабжения	кв.33 выд.75	1	шт	Удовлетворительное
301	1-е Антроповское	пожарный водоем и подъезд к источникам противопожарного водоснабжения	кв.22 выд.15	1	шт	Удовлетворительное
302	1-е Антроповское	пожарный водоем и подъезд к источникам противопожарного водоснабжения	кв.139 выд.25	1	шт	Удовлетворительное
303	1-е Антроповское	пожарный водоем и подъезд к источникам противопожарного водоснабжения	кв.103 выд.55	1	шт	Удовлетворительное
304	1-е Антроповское	пожарный водоем и подъезд к источникам противопожарного водоснабжения	кв.47 выд.20	1	шт	Удовлетворительное
305	2-е Антроповское	пожарный водоем и подъезд к источникам противопожарного водоснабжения	кв.360 выд.58	1	шт	Удовлетворительное
306	Палкинское	пожарный водоем и подъезд к источникам противопожарного водоснабжения	кв.14 выд.26	1	шт	Удовлетворительное
307	Палкинское	пожарный водоем и подъезд к источникам противопожарного водоснабжения	кв.96 выд.12	1	шт	Удовлетворительное
308	Палкинское	пожарный водоем и подъезд к источникам противопожарного водоснабжения	кв.39 выд.36	1	шт	Удовлетворительное
309	Палкинское	пожарный водоем и подъезд к источникам противопожарного водоснабжения	кв.66 выд.43	1	шт	Удовлетворительное
310	Борское	пожарный водоем и подъезд к источникам противопожарного водоснабжения	кв.31 выд.3,2	1	шт	Удовлетворительное

311	Борское	пожарный водоем и подъезд к источникам противопожарного водоснабжения	кв.32 выд.1	1	шт	Удовлетворительное
312	1-е Антроповское	пожарный водоем и подъезд к источникам противопожарного водоснабжения	кв.139 выд.25	1	шт	Удовлетворительное
313	1-е Антроповское	пожарный водоем и подъезд к источникам противопожарного водоснабжения	кв.47 выд.20	1	шт	Удовлетворительное
314	Палкинское	пожарный водоем и подъезд к источникам противопожарного водоснабжения	кв.14 выд.41	1	шт	Удовлетворительное
315	Палкинское	пожарный водоем и подъезд к источникам противопожарного водоснабжения	кв.69 выд.1	1	шт	Удовлетворительное
316	Палкинское	пожарный водоем и подъезд к источникам противопожарного водоснабжения	кв.39 выд.36	1	шт	Удовлетворительное
317	Шуйское	пожарный водоем и подъезд к источникам противопожарного водоснабжения	кв.35 выд.71	1	шт	Удовлетворительное
318	Николо-Поломское	зона отдыха граждан, пребывающих в лесах	кв.163 выд.6	1	шт	Удовлетворительное
319	Николо-Поломское	зона отдыха граждан, пребывающих в лесах	кв.14 выд.25	1	шт	Удовлетворительное
320	Николо-Поломское	зона отдыха граждан, пребывающих в лесах	кв.39 выд.24	1	шт	Удовлетворительное
321	Шуйское	зона отдыха граждан, пребывающих в лесах	кв.16 выд.11	1	шт	Удовлетворительное
322	Шуйское	зона отдыха граждан, пребывающих в лесах	кв.42 выд.32	1	шт	Удовлетворительное
323	Шуйское	зона отдыха граждан, пребывающих в лесах	кв.35 выд.55	1	шт	Удовлетворительное
324	1-е Антроповское	зона отдыха граждан, пребывающих в лесах	кв.116 выд.30	1	шт	Удовлетворительное

325	1-е Антроповское	зона отдыха граждан, пребывающих в лесах	кв.56 выд.6	1	шт	Удовлетворительное
326	2-е Антроповское	зона отдыха граждан, пребывающих в лесах	кв.13 выд.8	1	шт	Удовлетворительное
327	1-е Антроповское	шлагбаум, обеспечивающий ограничение пребывания граждан в лесах в целях обеспечения пожарной безопасности	кв.108 выд.2	1	шт	Удовлетворительное
328	1-е Антроповское	шлагбаум, обеспечивающий ограничение пребывания граждан в лесах в целях обеспечения пожарной безопасности	кв.120 выд.16	1	шт	Удовлетворительное
329	2-е Антроповское	шлагбаум, обеспечивающий ограничение пребывания граждан в лесах в целях обеспечения пожарной безопасности	кв.311 выд.49	1	шт	Удовлетворительное
330	2-е Антроповское	шлагбаум, обеспечивающий ограничение пребывания граждан в лесах в целях обеспечения пожарной безопасности	кв.268 выд.11	1	шт	Удовлетворительное
331	2-е Антроповское	шлагбаум, обеспечивающий ограничение пребывания граждан в лесах в целях обеспечения пожарной безопасности	кв.255 выд.9	1	шт	Удовлетворительное
332	Палкинское	шлагбаум, обеспечивающий ограничение пребывания граждан в лесах в целях обеспечения пожарной безопасности	кв.51 выд.33	1	шт	Удовлетворительное
333	Палкинское	шлагбаум, обеспечивающий ограничение пребывания граждан в лесах в целях обеспечения пожарной безопасности	кв.19 выд.37	1	шт	Удовлетворительное

334	Палкинское	шлагбаум, обеспечивающий ограничение пребывания граждан в лесах в целях обеспечения пожарной безопасности	кв.66 выд.51	1	шт	Удовлетворительное
335	2-е Антроповское	шлагбаум, обеспечивающий ограничение пребывания граждан в лесах в целях обеспечения пожарной безопасности	кв.314 выд.19	1	шт	Удовлетворительное
336	2-е Антроповское	шлагбаум, обеспечивающий ограничение пребывания граждан в лесах в целях обеспечения пожарной безопасности	кв.183 выд.2	1	шт	Удовлетворительное
337	Палкинское	шлагбаум, обеспечивающий ограничение пребывания граждан в лесах в целях обеспечения пожарной безопасности	кв.11 выд.73	1	шт	Удовлетворительное
338	2-е Антроповское	шлагбаум, обеспечивающий ограничение пребывания граждан в лесах в целях обеспечения пожарной безопасности	кв.198 выд.11	1	шт	Удовлетворительное
339	2-е Антроповское	шлагбаум, обеспечивающий ограничение пребывания граждан в лесах в целях обеспечения пожарной безопасности	кв.204 выд.12	1	шт	Удовлетворительное
340	Палкинское	шлагбаум, обеспечивающий ограничение пребывания граждан в лесах в целях обеспечения пожарной безопасности	кв.126 выд.42	1	шт	Удовлетворительное
341	2-е Антроповское	шлагбаум, обеспечивающий ограничение пребывания граждан в лесах в целях обеспечения пожарной безопасности	кв.243 выд.32	1	шт	Удовлетворительное

342	2-е Антроповское	шлагбаум, обеспечивающий ограничение пребывания граждан в лесах в целях обеспечения пожарной безопасности	кв.173 выд.17	1	шт	Удовлетворительное
343	2-е Антроповское	шлагбаум, обеспечивающий ограничение пребывания граждан в лесах в целях обеспечения пожарной безопасности	кв.177 выд.37	1	шт	Удовлетворительное
344	2-е Антроповское	шлагбаум, обеспечивающий ограничение пребывания граждан в лесах в целях обеспечения пожарной безопасности	кв.223 выд.24	1	шт	Удовлетворительное
345	2-е Антроповское	шлагбаум, обеспечивающий ограничение пребывания граждан в лесах в целях обеспечения пожарной безопасности	кв.183 выд.28	1	шт	Удовлетворительное
346	2-е Антроповское	шлагбаум, обеспечивающий ограничение пребывания граждан в лесах в целях обеспечения пожарной безопасности	кв.310 выд.2	1	шт	Удовлетворительное
347	2-е Антроповское	шлагбаум, обеспечивающий ограничение пребывания граждан в лесах в целях обеспечения пожарной безопасности	кв.278 выд.4	1	шт	Удовлетворительное
348	2-е Антроповское	шлагбаум, обеспечивающий ограничение пребывания граждан в лесах в целях обеспечения пожарной безопасности	кв.311 выд.23	1	шт	Удовлетворительное
349	1-е Антроповское	плакат, содержащий информацию о мерах пожарной безопасности в лесах	кв.145 выд.31	1	шт	Удовлетворительное

350	2-е Антроповское	плакат, содержащий информацию о мерах пожарной безопасности в лесах	кв.311 выд.49	1	шт	Удовлетворительное
351	2-е Антроповское	плакат, содержащий информацию о мерах пожарной безопасности в лесах	кв.260 выд.3	1	шт	Удовлетворительное
352	2-е Антроповское	плакат, содержащий информацию о мерах пожарной безопасности в лесах	кв.255 выд.20	1	шт	Удовлетворительное
353	2-е Антроповское	плакат, содержащий информацию о мерах пожарной безопасности в лесах	кв.243 выд.32	1	шт	Удовлетворительное
354	2-е Антроповское	плакат, содержащий информацию о мерах пожарной безопасности в лесах	кв.157 выд.10	1	шт	Удовлетворительное
355	2-е Антроповское	плакат, содержащий информацию о мерах пожарной безопасности в лесах	кв.184 выд.2	1	шт	Удовлетворительное
356	2-е Антроповское	плакат, содержащий информацию о мерах пожарной безопасности в лесах	кв.203 выд.45	1	шт	Удовлетворительное
357	Палкинское	плакат, содержащий информацию о мерах пожарной безопасности в лесах	кв.50 выд.7	1	шт	Удовлетворительное
358	Палкинское	плакат, содержащий информацию о мерах пожарной безопасности в лесах	кв.86 выд.25	1	шт	Удовлетворительное
359	Палкинское	плакат, содержащий информацию о мерах пожарной безопасности в лесах	кв.53 выд.17	1	шт	Удовлетворительное

360	Палкинское	плакат, содержащий информацию о мерах пожарной безопасности в лесах	кв.11 выд.63	1	шт	Удовлетворительное
361	Палкинское	плакат, содержащий информацию о мерах пожарной безопасности в лесах	кв.45 выд.11	1	шт	Удовлетворительное
362	Палкинское	плакат, содержащий информацию о мерах пожарной безопасности в лесах	кв.41 выд.11	1	шт	Удовлетворительное
363	Палкинское	плакат, содержащий информацию о мерах пожарной безопасности в лесах	кв.21 выд.1	1	шт	Удовлетворительное
364	Палкинское	плакат, содержащий информацию о мерах пожарной безопасности в лесах	кв.60 выд.46	1	шт	Удовлетворительное
365	Палкинское	плакат, содержащий информацию о мерах пожарной безопасности в лесах	кв.19 выд.26	1	шт	Удовлетворительное
366	Палкинское	плакат, содержащий информацию о мерах пожарной безопасности в лесах	кв.36 выд.3	1	шт	Удовлетворительное
367	Палкинское	плакат, содержащий информацию о мерах пожарной безопасности в лесах	кв.66 выд.43	1	шт	Удовлетворительное
368	Борское	плакат, содержащий информацию о мерах пожарной безопасности в лесах	кв.7 выд.2	1	шт	Удовлетворительное
369	Борское	плакат, содержащий информацию о мерах пожарной безопасности в лесах	кв.14 выд.84	1	шт	Удовлетворительное

370	Борское	плакат, содержащий информацию о мерах пожарной безопасности в лесах	кв.57 выд.68	1	шт	Удовлетворительное
371	Борское	плакат, содержащий информацию о мерах пожарной безопасности в лесах	кв.49 выд.6	1	шт	Удовлетворительное
372	Борское	плакат, содержащий информацию о мерах пожарной безопасности в лесах	кв.28 выд.59	1	шт	Удовлетворительное
373	Борское	плакат, содержащий информацию о мерах пожарной безопасности в лесах	кв.11 выд.8	1	шт	Удовлетворительное
374	Борское	плакат, содержащий информацию о мерах пожарной безопасности в лесах	кв.29 выд.65	1	шт	Удовлетворительное
375	Шуйское	плакат, содержащий информацию о мерах пожарной безопасности в лесах	кв.16 выд.11	1	шт	Удовлетворительное
376	Шуйское	плакат, содержащий информацию о мерах пожарной безопасности в лесах	кв.42 выд.32	1	шт	Удовлетворительное
377	Шуйское	плакат, содержащий информацию о мерах пожарной безопасности в лесах	кв.35 выд.55	1	шт	Удовлетворительное
378	1-е Антроповское	аншлаг, содержащий информацию о мерах пожарной безопасности в лесах	кв.116 выд.30	1	шт	Удовлетворительное
379	1-е Антроповское	аншлаг, содержащий информацию о мерах пожарной безопасности в лесах	кв.56 выд.6	1	шт	Удовлетворительное

380	1-е Антроповское	аншлаг, содержащий информацию о мерах пожарной безопасности в лесах	кв.88 выд.33	1	шт	Удовлетворительное
381	1-е Антроповское	аншлаг, содержащий информацию о мерах пожарной безопасности в лесах	кв.104 выд.17	1	шт	Удовлетворительное
382	1-е Антроповское	аншлаг, содержащий информацию о мерах пожарной безопасности в лесах	кв.164 выд.26	1	шт	Удовлетворительное
383	1-е Антроповское	аншлаг, содержащий информацию о мерах пожарной безопасности в лесах	кв.140 выд.3	1	шт	Удовлетворительное
384	2-е Антроповское	аншлаг, содержащий информацию о мерах пожарной безопасности в лесах	кв.14 выд.35	1	шт	Удовлетворительное
385	2-е Антроповское	аншлаг, содержащий информацию о мерах пожарной безопасности в лесах	кв.55 выд.25	1	шт	Удовлетворительное
386	2-е Антроповское	аншлаг, содержащий информацию о мерах пожарной безопасности в лесах	кв.104 выд.31	1	шт	Удовлетворительное
387	2-е Антроповское	аншлаг, содержащий информацию о мерах пожарной безопасности в лесах	кв.102 выд.18	1	шт	Удовлетворительное
388	2-е Антроповское	аншлаг, содержащий информацию о мерах пожарной безопасности в лесах	кв.63 выд.30	1	шт	Удовлетворительное
389	2-е Антроповское	аншлаг, содержащий информацию о мерах пожарной безопасности в лесах	кв.11 выд.32	1	шт	Удовлетворительное

390	2-е Антроповское	аншлаг, содержащий информацию о мерах пожарной безопасности в лесах	кв.13 выд.8	1	шт	Удовлетворительное
391	2-е Антроповское	аншлаг, содержащий информацию о мерах пожарной безопасности в лесах	кв.46 выд.18	1	шт	Удовлетворительное
392	2-е Антроповское	аншлаг, содержащий информацию о мерах пожарной безопасности в лесах	кв.131 выд.12	1	шт	Удовлетворительное
393	Палкинское	стенд, содержащий информацию о мерах пожарной безопасности в лесах	кв.20 выд.14	1	шт	Удовлетворительное
394	Николо- Поломское	аншлаг, содержащий информацию о мерах пожарной безопасности в лесах	кв.120 выд.17	1	шт	Удовлетворительное
395	Николо- Поломское	аншлаг, содержащий информацию о мерах пожарной безопасности в лесах	кв.15 выд.4	1	шт	Удовлетворительное
396	Николо- Поломское	аншлаг, содержащий информацию о мерах пожарной безопасности в лесах	кв.112 выд.15	1	шт	Удовлетворительное
397	Николо- Поломское	аншлаг, содержащий информацию о мерах пожарной безопасности в лесах	кв.11 выд.24	1	шт	Удовлетворительное
398	Николо- Поломское	аншлаг, содержащий информацию о мерах пожарной безопасности в лесах	кв.23 выд.14	1	шт	Удовлетворительное
399	Николо- Поломское	аншлаг, содержащий информацию о мерах пожарной безопасности в лесах	кв.9 выд.18	1	шт	Удовлетворительное

400	Николо-Поломское	аншлаг, содержащий информацию о мерах пожарной безопасности в лесах	кв.95 выд.20	1	шт	Удовлетворительное
401	Николо-Поломское	аншлаг, содержащий информацию о мерах пожарной безопасности в лесах	кв.163 выд.6	1	шт	Удовлетворительное
402	Понизовское	аншлаг, содержащий информацию о мерах пожарной безопасности в лесах	кв.7 выд.9	1	шт	Удовлетворительное
403	Понизовское	аншлаг, содержащий информацию о мерах пожарной безопасности в лесах	кв.86 выд.4	1	шт	Удовлетворительное
404	Понизовское	аншлаг, содержащий информацию о мерах пожарной безопасности в лесах	кв.104 выд.8	1	шт	Удовлетворительное

## **II. Проектируемые меры противопожарного обустройства лесов с учетом затрат на их выполнение**

### **2.1. Создание, содержание и эксплуатация лесных дорог, предназначенных для охраны лесов от пожаров**

Создание лесной дороги, предназначенной для охраны лесов от пожаров, заключается в прорубке трассы лесной дороги, предназначенной для охраны лесов от пожаров (далее - дорога), от кустарника и деревьев бензопилой, заготовка лежней для настила, их укладка с закреплением полотна дороги, укладка в ямы кряжей и кустарника на заболоченных участках, планировка полотна дороги трактором. Ширина земельного полотна дороги не менее 4,5 м, ширина проезжей части дороги не менее 3 м, ширина обочин дороги не менее 0,75 м. Дорога должна обеспечивать свободный проезд лесопожарной техники и иных видов автотранспорта для перевозки противопожарных грузов и оборудования.

Реконструкция лесной дороги, предназначенной для охраны лесов от пожаров заключается в расчистке трассы лесной дороги, предназначенной для охраны лесов от пожаров (далее - дорога), от кустарника и нависших деревьев с соблюдением параметров дороги, заложенных при ее строительстве, шириной земельного полотна дороги не менее 4,5 м, шириной проезжей части дороги не менее 3 м, шириной обочин дороги не менее 0,75 м. Дорога должна обеспечивать свободный проезд лесопожарной техники и иных видов автотранспорта для перевозки противопожарных грузов и оборудования.

Критерии качества и оценки мероприятий определены следующими нормативно-правовыми актами: 1) Приказ Рослесхоза от 06.05.2022 N 556 "Об утверждении Регламента организации и проведения мероприятий по государственной инвентаризации лесов центральным аппаратом Рослесхоза, территориальными органами Рослесхоза и подведомственными Рослесхозу организациями"; 2) Приказ Минприроды России от 01.12.2020 N 993 "Об утверждении Правил заготовки древесины и особенностей заготовки древесины в лесничествах, указанных в статье 23 Лесного кодекса Российской Федерации"; 3) Приказ Минприроды России от 17.01.2022 N 23 "Об утверждении видов лесосечных работ, порядка и последовательности их выполнения, формы технологической карты лесосечных работ, формы акта заключительного осмотра лесосеки и порядка заключительного осмотра лесосеки".

### **2.2. Создание, содержание и эксплуатация посадочных площадок для самолетов и вертолетов, используемых в целях проведения авиационных работ по охране лесов от пожаров**

В связи с тем, что на территории лесничества отсутствуют площадки для самолетов и вертолетов, используемых в целях проведения авиационных работ по охране лесов от пожаров, находящиеся в ведении Учреждений лесного хозяйства, мероприятия по их созданию, содержанию и эксплуатации не планируются.

### **2.3. Прокладка просек, противопожарных разрывов, устройство противопожарных минерализованных полос**

В соответствии с приказом Рослесхоза от 27.04.2012 N 174 «Об утверждении Нормативов противопожарного обустройства лесов» и документами лесного планирования Костромской области (Лесной план Костромской области, лесохозяйственные регламенты лесничеств, проекты освоения лесов арендаторов лесных участков) (далее - документы лесного планирования) не предусмотрены мероприятия по прокладке просек, противопожарных разрывов.

Устройство противопожарной минерализованной полосы проводится двухотвальным плугом или иным почвообрабатывающим орудием шириной 1,4 м., глубиной до минерального слоя почвы. На сухих почвах прокладываются две полосы с расстоянием между ними 5-10 м. Критерии качества и оценки мероприятия определены Приказом Рослесхоза от 06.05.2022 N 556 "Об утверждении Регламента организации и

проведения мероприятий по государственной инвентаризации лесов центральным аппаратом Рослесхоза, территориальными органами Рослесхоза и подведомственными Рослесхозу организациями".

2.4. Создание, содержание и эксплуатация пожарных наблюдательных пунктов (вышек, мачт, павильонов и других наблюдательных пунктов), пунктов сосредоточения противопожарного инвентаря.

Создание, содержание и эксплуатация пожарных наблюдательных пунктов (вышек, мачт, павильонов и других наблюдательных пунктов) на территории лесничества обеспечивается ОГБУ «Костромская база охраны лесов». Камера видеонаблюдения установлена на вышке сотовой связи в с.Палкино Антроповского района Костромской области: оборудование В/к AXIS Q6055, получение данных – выделенный канал.

Создание, содержание и эксплуатация пунктов сосредоточения противопожарного инвентаря на территории лесничества обеспечивается лицами, использующими леса. Комплектование силами и средствами пожаротушения пунктов сосредоточения противопожарного инвентаря обеспечивается лицами использующими леса, в соответствии с приказом Минприроды России от 28.03.2014 N 161 "Об утверждении видов средств предупреждения и тушения лесных пожаров, нормативов обеспеченности данными средствами лиц, использующих леса, норм наличия средств предупреждения и тушения лесных пожаров при использовании лесов".

2.5. Устройство пожарных водоемов и подъездов к источникам противопожарного водоснабжения

Устройство пожарных водоемов и подъездов к источникам противопожарного водоснабжения проводится путем устройства подъездов к естественным водоисточникам в виде оборудования специальных площадок размером 12 x 12 метров, путем расчистки от валежной древесины, камней, с созданием противооткатного упора, для забора воды пожарными автоцистернами и мотопомпами, а в необходимых случаях, также в углублении или создании запруд. Критерии качества и оценки мероприятия определены Приказом Рослесхоза от 06.05.2022 N 556 "Об утверждении Регламента организации и проведения мероприятий по государственной инвентаризации лесов центральным аппаратом Рослесхоза, территориальными органами Рослесхоза и подведомственными Рослесхозу организациями".

2.6. Проведение работ по гидромелиорации земель

В соответствии с приказом Рослесхоза от 27.04.2012 №174 «Об утверждении Нормативов противопожарного обустройства лесов» и документами лесного планирования не предусмотрены работы по гидромелиорации земель для южно-таежного района европейской части Российской Федерации.

2.7. Снижение природной пожарной опасности лесов путем регулирования породного состава лесных насаждений

В соответствии с приказом Рослесхоза от 27.04.2012 №174 «Об утверждении Нормативов противопожарного обустройства лесов» и документами лесного планирования не предусмотрены работы по снижению природной пожарной опасности лесов путем регулирования породного состава лесных насаждений.

2.8. Проведение профилактических контролируемых противопожарных выжиганий хвороста, лесной подстилки, сухой травы и других лесных горючих материалов, включая информацию об их территориальном размещении, площадных объемах, а также о мероприятиях по обеспечению безопасности выжиганий

В соответствии с приказом Рослесхоза от 27.04.2012 №174 «Об утверждении Нормативов противопожарного обустройства лесов» и документами лесного планирования не предусмотрены работы по проведению профилактических

контролируемых противопожарных выжиганий хвороста, лесной подстилки, сухой травы и других лесных горючих материалов для южно-таежного района европейской части Российской Федерации.

#### 2.9. Прочистка просек, прочистка противопожарных минерализованных полос и их обновление

Прочистка просек проводится путем сохранения и приведения в соответствующее состояние параметров просеки (разрыва), созданных при ее прокладке, путем освобождения от лесной растительности прямолинейной полосы шириной 10-100 метра, с целью создания препятствия для остановки распространения возможных лесных пожаров.

Прочистка противопожарных минерализованных полос проводится путем прочистки и обновления противопожарной минерализованной полосы шириной 1,4 м., глубиной до минерального слоя почвы.

Критерии качества и оценки мероприятий определены следующими нормативно-правовыми актами: 1) Приказ Рослесхоза от 06.05.2022 N 556 "Об утверждении Регламента организации и проведения мероприятий по государственной инвентаризации лесов центральным аппаратом Рослесхоза, территориальными органами Рослесхоза и подведомственными Рослесхозу организациями"; 2) Приказ Минприроды России от 01.12.2020 № 993 "Об утверждении Правил заготовки древесины и особенностей заготовки древесины в лесничествах, указанных в статье 23 Лесного кодекса Российской Федерации"; 3) от 17.01.2022 № 23 "Об утверждении видов лесосечных работ, порядка и последовательности их выполнения, формы технологической карты лесосечных работ, формы акта заключительного осмотра лесосеки и порядка заключительного осмотра лесосеки".

#### 2.10. Эксплуатация пожарных водоемов и подъездов к источникам водоснабжения

В соответствии документами лесного планирования не предусмотрены работы по эксплуатации пожарных водоемов и подъездов к источникам водоснабжения. В случае естественного разрушения пожарного водоема и подъезда к источнику водоснабжения, данное мероприятие вновь планируется.

#### 2.11. Благоустройство зон отдыха граждан, пребывающих в лесах в соответствии со статьей 11 Лесного кодекса Российской Федерации

Благоустройство зон отдыха граждан, пребывающих в лесах в соответствии со статьей 11 Лесного кодекса Российской Федерации, проводится путем расчистки площадки для зоны отдыха от кустарника, подроста и валежа, устройства места для разведения костра, места для сбора мусора, устройства противопожарной минерализованной полосы вокруг площадки для разведения костра, противопожарного аншлага, изготовления из круглого леса лавочек, путем распиловки 2-х бревен (длиной 3 м и диаметром 24 см) пополам с установкой на поперечные кряжи с закреплением гвоздями (возможны другие варианты исполнения). Критерии качества и оценки мероприятия определены Приказом Рослесхоза от 06.05.2022 N 556 "Об утверждении Регламента организации и проведения мероприятий по государственной инвентаризации лесов центральным аппаратом Рослесхоза, территориальными органами Рослесхоза и подведомственными Рослесхозу организациями".

#### 2.12. Установка и эксплуатация шлагбаумов, устройство преград, обеспечивающих ограничение пребывания граждан в лесах в целях обеспечения пожарной безопасности

Установка шлагбаумов, устройство преград, обеспечивающих ограничение пребывания граждан в лесах в целях обеспечения пожарной безопасности проводится путем изготовления из леса круглого ошкуренного диаметром 100 мм, бруса или доски сечением 100x50 мм или из металлических труб диаметром 50 мм. Высота шлагбаума над уровнем земли должна быть 1 метр. Длина шлагбаума должна обеспечить перекрытие проезжей части в достаточной степени для недопущения проезда транспортных средств, а

при открытом варианте беспрепятственный проезд транспортных средств. Стойки шлагбаума заглубляются в землю на 0,8 м. К стойкам шлагбаума крепится горизонтальная перекладина способом, обеспечивающим надежное ее крепление, поднятие и закрытие на навесной замок. Запирание шлагбаума производится путем фиксации перекладины в горизонтальном положении с помощью навесного замка (замок запирается через проушины, через цепь или иной способ обеспечивающий надежное закрытие шлагбаума). К горизонтальной перекладине крепится знак размером 300×600 мм с надписью «проезд запрещен». Знак может быть выполнен из ДВП, фанеры или оцинкованного железа. Знак окрашивается водостойкой белой краской и наносится через трафарет надпись черного цвета (возможно закрепление на знак самоклеящейся пленки, баннера с установленным изображением). Горизонтальная перекладина шлагбаума окрашивается краской с чередованием полос красного и белого цветов. Полосы на перекладине чередуются относительно продольной оси под углом 90 градусов. Стойки окрашиваются водостойкой краской белого либо красного цвета.

Эксплуатация шлагбаумов, устройство преград, обеспечивающих ограничение пребывания граждан в лесах в целях обеспечения пожарной безопасности, проводится путем приведения в соответствующее состояние параметров шлагбаумов, установленных при их изготовлении.

#### 2.13. Создание и содержание противопожарных заслонов и устройство листовых опушек

В соответствии с приказом Рослесхоза от 27.04.2012 №174 «Об утверждении Нормативов противопожарного обустройства лесов» и документами лесного планирования не предусмотрены работы по созданию и содержанию противопожарных заслонов и устройству листовых опушек для южно-таежного района европейской части Российской Федерации.

#### 2.14. Установка и размещение стендов и других знаков и указателей, содержащих информацию о мерах пожарной безопасности в лесах

Мероприятия по установке и размещению стендов и других знаков и указателей, содержащих информацию о мерах пожарной безопасности в лесах проводятся в виде установки и размещению стендов, аншлагов и плакатов.

Установка и размещение стендов, содержащих информацию о мерах пожарной безопасности в лесах проводится путем установления стендов на землях лесного фонда вдоль дорог областного, федерального значения и других общественных местах, размером 2х3 метра. Нижняя часть стенда должна располагаться от уровня земли на высоте 1,2 метра. Стойки и каркас стенда изготавливаются из металлических частей. Стойки изготавливаются из стальной трубы (круглого или квадратного сечения) размерами 50×3,5 мм. Количество стоек – 3. Стойки заглубляются в землю в ямы глубиной 0,8 м, в дальнейшем ямы заливаются песчано-цементным раствором, либо утрамбовываются смесью земли с битым кирпичом или камнями. Каркас стенда изготавливается из металлических частей (уголка, трубы или иного профиля). Каркас стенда крепится путем сварки или болтовыми соединениями к стойкам. Каркас должен обеспечивать надежное крепление стенда к вертикальным стойкам. К металлическому каркасу стенда приваривается или крепится на саморезы лист (листы) оцинкованной стали (толщиной 0,55 мм) или прикрепляется на саморезы лист сотового поликарбоната (толщиной 0,8 см), на которые наносится самоклеющаяся пленка либо крепится баннер с соответствующим целевому назначению стенда тематическим изображением. Тематическое изображение стенда согласуется с ОГКУ лесничеством, подведомственным департаменту лесного хозяйства Костромской области, на территории которого устанавливается стенд.

Размещение стендов, содержащих информацию о мерах пожарной безопасности в лесах проводится путем восстановления или полной замены тематического изображения стендов, сохранение и приведение в соответствующее состояние параметров стендов, установленных при их изготовлении.

Установка и размещение аншлагов, содержащих информацию о мерах пожарной безопасности в лесах проводится путем установки на землях лесного фонда аншлагов, размером 1х1,5 метра. Стойки аншлага заглубляются в землю на 0,8 метра и на эту глубину утрамбовываются смесью земли с битым кирпичом или камнями. Количество стоек – 2. Нижняя часть аншлага должна располагаться от уровня земли на высоте 1,2 метра. Стойки изготавливаются из ошкуренного бревна диаметром в верхнем отрубе 12 см, либо из бруса сечением 10х10 см. Каркас изготавливается из деревянных частей (брус, доска). Каркас должен обеспечивать надежное крепление аншлага к вертикальным стойкам. К деревянному каркасу крепится на саморезы лист фанеры, оцинкованного железа, поликарбоната, на который наносится, либо крепится изображение, соответствующее целевому назначению аншлага (самоклеящаяся пленка, баннер, нанесение изображения краской или др.). Тематическое изображение аншлага согласуется с ОГКУ лесничеством, подведомственным департаменту лесного хозяйства Костромской области, на территории которого устанавливается аншлаг.

Установка и размещение плакатов, содержащих информацию о мерах пожарной безопасности в лесах проводится путем установки знаков и указателей, несущих информацию о фактической горимости лесов, классах пожарной опасности по условиям погоды, о запрете или ограничении посещения гражданами лесов, или въезда в них транспортных средств, устанавливаются на дорогах, ведущих в леса, размером 0,5х1 метр (далее – плакат). Стойки плаката заглубляются в землю на 0,8 метра и на эту глубину утрамбовываются смесью земли с битым кирпичом или камнями. Количество стоек – 2. Нижняя часть плаката должна располагаться от уровня земли на высоте 1,2 метра. Стойки изготавливаются из ошкуренного бревна диаметром в верхнем отрубе 12 см, либо из бруса сечением 10х10 см. Каркас изготавливается из деревянных частей (пиломатериалов) 25х50мм. Каркас должен обеспечивать надежное крепление плаката к вертикальным стойкам. К деревянному каркасу крепится на саморезы лист фанеры или оцинкованного железа на который наносится, либо крепится изображение, соответствующее целевому назначению плаката (самоклеящаяся пленка, баннер, нанесение изображения краской или др.). Тематическое изображение плаката согласуется с ОГКУ лесничеством, подведомственным департаменту лесного хозяйства Костромской области, на территории которого устанавливается плакат.

Размещение плакатов, содержащих информацию о мерах пожарной безопасности в лесах проводится путем восстановления или полной замены тематического изображения плакатов, сохранение и приведение в соответствующее состояние параметров плакатов, установленных при их изготовлении.

Проектируемые меры противопожарного обустройства лесов, с учетом затрат на их выполнение на территории лесничества представлены в приложении 2.1.

2.15. Объем и пообъектное распределение проектируемых мер в разрезе лесничеств с указанием квартала, выдела представлено в приложении 2.2.

2.16. Календарный план выполнения мер противопожарного обустройства лесов на территории лесничества представлен в приложении 2.3.

Приложение 2.1.

№П П	Период действия плана, год	Лесные дороги, предназначенные для охраны лесов от пожаров						прокладка просек, противопожарных разрывов, устройство противопожарных минерализованн ых полос)		устройство пожарных водоемов и подъездов к источникам противопожарног о водоснабжения		прочистка просек, прочистка противопожарных минерализованн ых полос и их обновление		благоустройств о зон отдыха граждан, пребывающих в лесах в соответствии со статьей 11 Лесного кодекса Российской Федерации)		установка и эксплуатация шлагбаумов, устройство преград, обеспечивающи х ограничение пребывания граждан в лесах в целях обеспечения пожарной безопасности		установка и размещение стендов и других знаков и указателей, содержащих информаци ю о мерах пожарной безопасност и в лесах	
		Создани е, км	Тыс рубле й	Содержание , км	Тыс рубле й	Эксплуатация , км	Тыс рубле й	км	Тыс рублей	шт.	Тыс рублей	км	Тыс рублей	шт	Тыс рублей	шт	Тыс рублей	шт	Тыс рубле й
А	1	2	3	4	5	6	7	8	9	12	13	20	21	24	25	26	27	30	31
1,00	2024	3,0	107,1	4,5	79,1			6,0	8,1	6	60,3	136,3	109,2	3	11,6	8	11,4	56	112,0
2,00	2025	3,0	107,1	4,5	79,1			6,0	8,1	6	60,3	136,3	109,2	3	11,6	8	11,4	56	112,0
3,00	2026	3,0	107,1	4,5	79,1			6,0	8,1	6	60,3	136,3	109,2	3	11,6	8	11,4	56	112,0
4,00	2027	3,0	107,1	4,5	79,1			6,0	8,1	6	60,3	136,3	109,2	3	11,6	8	11,4	56	112,0
5,00	2028	3,0	107,1	4,5	79,1			6,0	8,1	6	60,3	136,3	109,2	3	11,6	8	11,4	56	112,0

Приложение 2.2.

№ ПП	Период действия плана	Наименование участкового лесничества	Лесные дороги, предназначенные для охраны лесов от пожаров				Прокладка просек, противопожарных разрывов, устройство противопожарных минерализованных полос)		Устройство пожарных водоемов и подъездов к источникам противопожарного водоснабжения		очистка просек, очистка противопожарных минерализованных полос и их обновление		благоустройство зон отдыха граждан, пребывающих в лесах в соответствии со статьей 11 Лесного кодекса Российской Федерации)		установка и эксплуатация шлагбаумов, устройство преград, обеспечивающих ограничение пребывания граждан в лесах в целях обеспечения пожарной безопасности		установка и размещение стенов и других знаков и указателей, содержащих информацию о мерах пожарной безопасности в лесах	
			Создание, км	Квартал выдел	Содержание, км	Квартал выдел	км	Квартал выдел	шт.	Квартал выдел	км	Квартал выдел	шт	Квартал выдел	шт	Квартал выдел	шт.	квартал выдел
A	1	2	3	4	5	6	9	10	13	14	21	22	25	26	27	28	31	32
1	2024	1-е Антроповское	1,20	145(26,30,32,33)	1,60	107(49,10,24,38,40)	2,00	33(62,63)	1,00	139(25)	0,80	101(44,53,61)	1,00	116(30)	1,00	108(2)	1,00	133(2)
2	2024	1-е Антроповское	1,10	146(27)			2,50	46(1,12)			0,80	136(11)	1,00	56(6)	1,00	120(16)	1,00	116(30)
3	2024	1-е Антроповское					1,50	48(21-23)			0,60	126(3,4)					1,00	56(6)
4	2024	1-е Антроповское									0,60	127(2)					1,00	22(23)
5	2024	1-е Антроповское									0,30	98(92,65)					1,00	88(33)
6	2024	1-е Антроповское									3,10	17(34,35)					1,00	145(39)
7	2024	1-е Антроповское									1,00	18(17)					1,00	104(17)
8	2024	1-е Антроповское									5,60	86(24,25,27,33,37)					1,00	164(26)
9	2024	1-е Антроповское									4,50	87(14,15,17,20-22,28,35)					1,00	140(3)
10	2024	1-е Антроповское									1,80	88(3)					1,00	119(49)

11	2024	1-е Антроповское								3,00	126(12,25,27)							
12	2024	1-е Антроповское								3,00	158(5,8,12)							
13	2024	1-е Антроповское								2,00	164(9,11)							
14	2024	1-е Антроповское								0,90	140(1)							
15	2024	2-е Антроповское			0,50	351(21)			1,00	83(47)	1,50	81(3-5,10,11)	1,00	13(8)	1,00	314(19)	1,00	14(35)
16	2024	2-е Антроповское			1,00	350(6,11,12)					0,60	82(14,20,21)			1,00	268(11)	1,00	55(25)
17	2024	2-е Антроповское			0,40	164(36,49)					1,60	107(1,2,10,11,18,19,25)			1,00	183(28)	1,00	104(31)
18	2024	2-е Антроповское			0,50	165(3,2,22)					1,50	308(36,37)					1,00	59(1)
19	2024	2-е Антроповское									1,50	280(4,11)					1,00	52(8)
20	2024	2-е Антроповское									1,50	268(13)					1,00	107(22)
21	2024	2-е Антроповское									2,00	247(1,19)					1,00	63(30)
22	2024	2-е Антроповское									1,50	267(21,22,31)					1,00	11(32)
23	2024	2-е Антроповское									1,50	250(25)					1,00	13(8)
24	2024	2-е Антроповское									2,50	243(50,56,60,66,27,46)					1,00	260(3)
25	2024	2-е Антроповское									1,50	242(5,6,18)					1,00	255(20)
26	2024	2-е Антроповское									2,00	376(4,5)					1,00	243(32)
27	2024	2-е Антроповское															1,00	157(10)
28	2024	2-е Антроповское															1,00	184(2)

29	2024	2-е Антроповское															1,00	193(37)	
30	2024	2-е Антроповское															1,00	278(4)	
31	2024	2-е Антроповское															1,00	131(12)	
32	2024	Палкинское						1,00	69(1)	2,00	14(65)					1,00	11(73)	1,00	50(7)
33	2024	Палкинское						1,00	39(36)	1,70	47(74)					1,00	19(37)	1,00	85(8)
34	2024	Палкинское						1,00	36(1)	2,60	49(71)					1,00	66(51)	1,00	53(17)
35	2024	Палкинское								1,40	59(59)							1,00	11(63)
36	2024	Палкинское								1,40	71(47)							1,00	45(11)
37	2024	Палкинское								0,90	117(36)							1,00	41(11)
38	2024	Палкинское								2,20	83(3,12)							1,00	21(1)
39	2024	Палкинское								1,20	74(23)							1,00	60(46)
40	2024	Палкинское								1,40	53(117,5)							1,00	19(26)
41	2024	Палкинское								1,10	30(12)							1,00	36(3)
42	2024	Палкинское								1,00	35(45)							1,00	66(43)
43	2024	Палкинское								0,60	41(41)								
44	2024	Палкинское								1,10	42(28)								
45	2024	Палкинское								1,10	43(27)								
46	2024	Палкинское								2,00	17(19)								
47	2024	Палкинское								1,40	18(35)								
48	2024	Палкинское								1,50	19(38)								
49	2024	Палкинское								0,90	36(4,11,14,13,18)								
50	2024	Палкинское								2,80	38(9,10,15,18)								
51	2024	Палкинское								3,20	54(66)								
52	2024	Палкинское								2,20	66(52,53)								
53	2024	Понизовское								0,80	58(32,33)							1,00	135(14)
54	2024	Понизовское								0,80	59(29)							1,00	7(9)

55	2024	Понизовское								2,40	70(18,3 9,6,7,25 )					1,00	6(10)
56	2024	Понизовское								0,60	71(1)					1,00	46(18)
57	2024	Понизовское								2,20	87(30)						
58	2024	Понизовское								4,60	104(17, 19-21)						
59	2024	Понизовское								2,00	94(7,15, 19,26)						
60	2024	Понизовское								2,20	106(19)						
61	2024	Понизовское								1,20	21(8,21, 26)						
62	2024	Понизовское								1,20	27(8,10 11)						
63	2024	Николо-Поломское	0,40	42(71)	0,50	79(24)				0,3	21(58)					1,00	112(11)
64	2024	Николо-Поломское	0,30	112(30)						1	25(77)					1,00	23(16)
65	2024	Николо-Поломское								0,3	57(62)					1,00	162(14)
66	2024	Николо-Поломское								0,3	58(16)					1,00	150(14)
67	2024	Николо-Поломское								0,3	79(3)						
68	2024	Николо-Поломское								0,4	152(23)						
69	2024	Николо-Поломское								2,1	42(72)						
70	2024	Николо-Поломское								1,30	14(37)						
71	2024	Николо-Поломское								1,70	34(26)						
72	2024	Николо-Поломское								2,20	7(47)						
73	2024	Николо-Поломское								2,30	9(36)						
74	2024	Николо-Поломское								3,10	30(10)						
75	2024	Николо-Поломское								0,50	85(24)						

76	2024	Николо-Поломское									0,50	95(30)						
77	2024	Николо-Поломское									0,40	137(11)						
78	2024	Николо-Поломское									2,50	138(17)						
79	2024	Николо-Поломское									2,00	152(23,24)						
80	2024	Николо-Поломское									2,00	151(30)						
81	2024	Николо-Поломское									1,00	157(29)						
82	2024	Борское									0,90	52(88)					1,00	7(2)
83	2024	Борское									0,90	44(19)					1,00	14(84)
84	2024	Борское									0,20	43(36)					1,00	57(68)
85	2024	Борское									2,00	8(1,18,17,27,38,51,67,69,70,72)					1,00	49(6)
86	2024	Борское									4,00	60(1-14,17,19,4,30,36,51,54,60,61)					1,00	36(1)
87	2024	Борское									1,20	53(30,26,31,34-37,40,44)					1,00	34(1)
88	2024	Борское									2,00	4(1-6)					1,00	29(65)
89	2024	Борское									2,00	5(2,3)						
90	2024	Шуйское						1,00	31(44)								1,00	16(10)
91	2024	Шуйское															1,00	5(30)
92	2024	Шуйское															1,00	35(710)
93	2025	1-е Антроповское					0,50	33(62)	1,00	139(25)	0,80	101(44,53,61)			1,00	108(2)	1,00	133(2)
94	2025	1-е Антроповское									0,80	136(11)			1,00	120(16)	1,00	116(30)

95	2025	1-е Антроповское									0,60	126(3,4)					1,00	56(6)
96	2025	1-е Антроповское									0,60	127(2)					1,00	22(23)
97	2025	1-е Антроповское									0,30	98(92,6 5)					1,00	88(33)
98	2025	1-е Антроповское									1,10	134(1)					1,00	145(39)
99	2025	1-е Антроповское									0,80	33(49,5 0)					1,00	104(17)
100	2025	1-е Антроповское									0,60	59(13)					1,00	164(26)
101	2025	1-е Антроповское									1,50	149(13)					1,00	140(3)
102	2025	1-е Антроповское									1,30	174(1)					1,00	119(49)
103	2025	1-е Антроповское									1,20	61(5,7)						
104	2025	1-е Антроповское									1,70	146(8,1 3)						
105	2025	1-е Антроповское									0,40	102(17)						
106	2025	1-е Антроповское									1,10	169(5,6)						
107	2025	1-е Антроповское									1,30	81(62)						
108	2025	1-е Антроповское									2,50	156(1-4)						
109	2025	1-е Антроповское									0,90	140(1)						
110	2025	1-е Антроповское									1,20	48(46)						
111	2025	2-е Антроповское			0,50	67(17-20)	1,50	348(36)	1,00	83(47)	0,50	123(52)	1,00	260(3)	1,00	314(19)	1,00	104(31)
112	2025	2-е Антроповское					1,00	164(8)	1,00	38(5)	1,60	107(1,2, 10,11,18 , 19,25)	1,00	255(20)	1,00	268(11)	1,00	59(1)
113	2025	2-е Антроповское					3,00	302(3, 9)			1,60	78(1,2)	1,00	157(10)	1,00	255(9)	1,00	52(8)
114	2025	2-е Антроповское									1,50	308(11, 13)			1,00	177(37)	1,00	107(22)
115	2025	2-е Антроповское									1,50	314(7,1 6)			1,00	183(28)	1,00	11(32)
116	2025	2-е Антроповское									1,50	271(7)					1,00	13(8)
117	2025	2-е Антроповское									1,50	248(1)					1,00	268(11)
118	2025	2-е Антроповское									1,00	257(4)					1,00	255(20)
119	2025	2-е Антроповское									1,00	250(15)					1,00	243(32)

120	2025	2-е Антроповское									2,00	243(50,56,60,66)					1,00	177(8)
121	2025	2-е Антроповское									1,50	242(5,6,18)					1,00	213(14)
122	2025	2-е Антроповское									4,00	357(1-18)					1,00	157(10)
123	2025	2-е Антроповское									3,00	213(14-18)					1,00	184(2)
124	2025	2-е Антроповское									1,00	165(2)					1,00	193(37)
125	2025	2-е Антроповское									1,50	160(7,14)					1,00	278(4)
126	2025	2-е Антроповское									2,00	334(1)					1,00	203(45)
127	2025	2-е Антроповское									1,50	335(3)					1,00	46(18)
128	2025	2-е Антроповское									1,50	195(13,16)					1,00	135(14)
129	2025	2-е Антроповское									3,50	279(1,3,5)					1,00	131(12)
130	2025	2-е Антроповское									0,80	47(51,43)						
131	2025	2-е Антроповское									0,50	144(6)						
132	2025	2-е Антроповское									3,00	148(8,9,29,30,3,28)						
133	2025	2-е Антроповское									0,55	131(17,18)						
134	2025	2-е Антроповское									0,25	132(16)						
135	2025	Палкинское						1,00	14(38)		2,00	48(41)					1,00	50(7)
136	2025	Палкинское									1,70	47(74)					1,00	85(8)
137	2025	Палкинское									2,60	49(71)					1,00	53(17)
138	2025	Палкинское									1,40	59(59)					1,00	11(63)
139	2025	Палкинское									1,40	71(47)					1,00	45(11)
140	2025	Палкинское									1,20	53(5,120)					1,00	41(11)

141	2025	Палкинское								2,50	9(40,41)					1,00	21(1)
142	2025	Палкинское								1,30	10(44)					1,00	60(46)
143	2025	Палкинское								6,00	81(54)					1,00	19(26)
144	2025	Палкинское								0,70	44(37)					1,00	36(3)
145	2025	Палкинское								2,20	45(33)					1,00	66(43)
146	2025	Палкинское								3,00	29(51)						
147	2025	Палкинское								1,20	51(35)						
148	2025	Палкинское								1,00	36(20,4)						
149	2025	Палкинское								1,30	38(18)						
150	2025	Понизовское								0,80	58(32,33)					1,00	7(9)
151	2025	Понизовское								0,80	59(29)					1,00	6(10)
152	2025	Понизовское								2,40	70(18,39,6,7,25)						
153	2025	Понизовское								0,60	71(1)						
154	2025	Понизовское								2,10	94(7,15,19,26)						
155	2025	Понизовское								2,00	106(19)						
156	2025	Понизовское								4,60	104(17,19-21)						
157	2025	Понизовское								2,20	87(30)						
158	2025	Николо-Поломское			0,50	158(17)				0,3	21(58)			1,00	20(62)	1,00	111(24)
159	2025	Николо-Поломское			0,60	110(25)				1	25(77)					1,00	7(37)
160	2025	Николо-Поломское			0,40	7(46)				0,3	57(62)					1,00	25(45)
161	2025	Николо-Поломское								0,3	58(16)					1,00	77(8)
162	2025	Николо-Поломское								0,3	79(3)					1,00	162(14)
163	2025	Николо-Поломское			0,50	1(57)				0,4	152(23)					1,00	73(62)
164	2025	Николо-Поломское			0,40	95(29)				1,80	15(32)					1,00	163(6)

165	2025	Николо-Поломское			1,20	46(86)				1,90	110(28)						
166	2025	Николо-Поломское			0,40	153(25)				2,10	111(27)						
167	2025	Николо-Поломское								0,70	19(45)						
168	2025	Николо-Поломское								4,70	1(58)						
169	2025	Николо-Поломское								2,10	74(22)						
170	2025	Николо-Поломское								2,10	75(39)						
171	2025	Николо-Поломское								0,60	76(26)						
172	2025	Николо-Поломское								1,20	77(39)						
173	2025	Николо-Поломское								1,10	162(31)						
174	2025	Николо-Поломское								1,00	73(17)						
175	2025	Николо-Поломское								2,10	153(29)						
176	2025	Николо-Поломское								2,10	157(29)						
177	2025	Борское	2,00	55(1,38, 49,66,75, 76)				1,00	31(32)	0,90	52(88)					1,00	7(2)
178	2025	Борское	1,00	32(57)						0,90	44(19)					1,00	14(84)
179	2025	Борское								0,20	43(36)					1,00	59(7)
180	2025	Борское														1,00	49(6)
181	2025	Борское														1,00	28(59)
182	2025	Борское														1,00	11(8)
183	2025	Борское														1,00	43(24)
184	2025	Шуйское						1,00	31(44)	1,90	44(24)						
185	2025	Шуйское								1,40	31(56,5 8,59,61, 62)						

186	2025	Шуйское								2,90	35(9,8, 12,14- 16, 29, 32, 34- 36)						
187	2026	1-е Антроповское						1,00	139(25)	0,80	101(44, 53,61)			1,00	108(2)	1,00	133(2)
188	2026	1-е Антроповское								0,80	136(11)			1,00	120(16)	1,00	116(30)
189	2026	1-е Антроповское								0,60	126(3,4)					1,00	22(23)
190	2026	1-е Антроповское								0,60	127(2)					1,00	88(33)
191	2026	1-е Антроповское								0,30	98(92,6 5)					1,00	145(39)
192	2026	1-е Антроповское								1,10	134(7)					1,00	104(17)
193	2026	1-е Антроповское								1,00	116(1)					1,00	164(26)
194	2026	1-е Антроповское								1,70	152(8)					1,00	140(3)
195	2026	1-е Антроповское								2,60	43(12,1 8)					1,00	119(49)
196	2026	1-е Антроповское								1,00	89(7,10)						
197	2026	1-е Антроповское								2,00	170(22)						
198	2026	1-е Антроповское								1,10	74(29)						
199	2026	1-е Антроповское								0,90	20(17)						
200	2026	1-е Антроповское								2,70	165(2,8, 9)						
201	2026	1-е Антроповское								2,10	53(4-6)						
202	2026	2-е Антроповское			1,50	314(6, 19,29, 31)		1,00	83(47)	1,60	68(25)			1,00	268(11)	1,00	55(25)
203	2026	2-е Антроповское			1,50	157(1)		1,00	38(5)	2,00	8(40,42, 43)			1,00	255(9)	1,00	104(31)
204	2026	2-е Антроповское			1,50	198(11,19 -21)				1,00	112(27)			1,00	310(2)	1,00	59(1)
205	2026	2-е Антроповское								1,60	107(1,2, 10,11,18 , 19,25)					1,00	52(8)

206	2026	2-е Антроповское								1,60	101(6)					1,00	107(22)	
207	2026	2-е Антроповское								1,30	39(13)					1,00	11(32)	
208	2026	2-е Антроповское								1,50	308(11,13)					1,00	13(8)	
209	2026	2-е Антроповское								1,00	264(35)					1,00	260(3)	
210	2026	2-е Антроповское								2,00	268(14)					1,00	255(20)	
211	2026	2-е Антроповское								1,50	245(13)					1,00	213(14)	
212	2026	2-е Антроповское								1,50	248(9)					1,00	157(10)	
213	2026	2-е Антроповское								2,00	258(7,11,22)					1,00	184(2)	
214	2026	2-е Антроповское								2,00	243(37,39-46)					1,00	173(20)	
215	2026	2-е Антроповское								4,00	350(11,8,55,62)					1,00	279(7)	
216	2026	2-е Антроповское								2,50	353(7)					1,00	203(45)	
217	2026	2-е Антроповское								2,00	164(23,26,33,46)					1,00	310(2)	
218	2026	2-е Антроповское								3,50	157(18,20)					1,00	46(18)	
219	2026	2-е Антроповское								2,00	241(16)					1,00	131(12)	
220	2026	2-е Антроповское								1,50	174(15)							
221	2026	2-е Антроповское								1,50	198(23)							
222	2026	2-е Антроповское								1,00	319(29,30)							
223	2026	2-е Антроповское								2,00	316(62)							
224	2026	2-е Антроповское								0,50	47(58)							
225	2026	2-е Антроповское								0,80	144(5)							
226	2026	Палкинское					1,40	59(59)	1,00	36(15)	2,00	14(65)	1,00	50(7)	1,00	11(73)	1,00	50(7)
227	2026	Палкинское					1,40	71(47)			1,70	47(74)	1,00	11(63)	1,00	19(37)	1,00	85(8)
228	2026	Палкинское					3,20	54(66)			2,00	48(41)	1,00	60(46)	1,00	66(51)	1,00	53(17)

229	2026	Палкинское								2,60	49(71)					1,00	11(63)
230	2026	Палкинское								0,90	76(39)					1,00	45(11)
231	2026	Палкинское								1,30	78(7)					1,00	41(11)
232	2026	Палкинское								1,40	53(5,11 7)					1,00	21(1)
233	2026	Палкинское								2,20	45(33)					1,00	60(46)
234	2026	Палкинское								1,50	24(53)					1,00	19(26)
235	2026	Палкинское								0,60	34(31)					1,00	36(3)
236	2026	Палкинское								0,60	41(41)					1,00	66(43)
237	2026	Палкинское								1,10	42(28)						
238	2026	Палкинское								1,00	35(45)						
239	2026	Палкинское								0,70	51(35)						
240	2026	Палкинское								0,80	115(27)						
241	2026	Палкинское								1,40	18(35)						
242	2026	Палкинское								1,50	19(38)						
243	2026	Палкинское								0,60	36(20)						
244	2026	Палкинское								1,30	38(18)						
245	2026	Палкинское								2,20	66(52,5 3)						
246	2026	Палкинское								1,60	67(37)						
247	2026	Понизовское								0,80	58(32,3 3)					1,00	7(9)
248	2026	Понизовское								0,80	59(29)					1,00	6(10)
249	2026	Понизовское								2,40	70(18,3 9,6,7,25 )					1,00	86(4)
250	2026	Понизовское								0,60	71(1)					1,00	101(14)
251	2026	Понизовское								1,10	38(9,10, 12,25)						
252	2026	Понизовское								0,50	99(27,2 8)						
253	2026	Понизовское								2,60	102(8,1 9, 27,29,30 )						

254	2026	Понизовское								4,10	101(19,32,33,28,27,15,35)						
255	2026	Понизовское								1,00	100(18,20-22)						
256	2026	Понизовское								1,20	21(8,21,26)						
257	2026	Понизовское								1,20	27(8,10,11)						
258	2026	Николо-Поломское	0,40	42(71)						0,3	21(58)					1,00	15(36)
259	2026	Николо-Поломское	1,10	111(26)						1	25(77)					1,00	123(29)
260	2026	Николо-Поломское	0,40	23(41)						0,3	57(62)					1,00	95(20)
261	2026	Николо-Поломское	0,40	147(16)						0,3	58(16)					1,00	114(6)
262	2026	Николо-Поломское	0,70	153(25)						0,3	79(3)						
263	2026	Николо-Поломское								0,4	152(23)						
264	2026	Николо-Поломское								3,50	42(72,73)						
265	2026	Николо-Поломское								2,20	112(31)						
266	2026	Николо-Поломское								1,10	34(26)						
267	2026	Николо-Поломское								1,00	76(26)						
268	2026	Николо-Поломское								0,90	77(39)						
269	2026	Николо-Поломское								1,00	90(30)						
270	2026	Николо-Поломское								2,10	89(21)						
271	2026	Николо-Поломское								1,00	147(40)						
272	2026	Николо-Поломское								4,60	78(36)						

273	2026	Николо-Поломское								1,60	91(41)						
274	2026	Борское								0,90	52(88)					1,00	7(2)
275	2026	Борское								0,90	44(19)					1,00	14(84)
276	2026	Борское								0,20	43(36)					1,00	57(61)
277	2026	Борское														1,00	36(1)
278	2026	Борское														1,00	5(2)
279	2026	Борское														1,00	20(45)
280	2026	Борское														1,00	29(65)
281	2026	Шуйское						1,00	16(11)	1,80	32(20,3 1,32)					1,00	16(11)
282	2026	Шуйское						1,00	31(44)	1,70	17(4)					1,00	5(30)
283	2026	Шуйское								1,50	18(2)					1,00	35(71)
284	2026	Шуйское								1,20	35(101)						
285	2027	1-е Антроповское								0,80	101(44, 53,61)			1,00	108(2)	1,00	116(30)
286	2027	1-е Антроповское								0,80	136(11)			1,00	120(16)	1,00	22(23)
287	2027	1-е Антроповское								0,60	126(3,4)					1,00	88(33)
288	2027	1-е Антроповское								0,60	127(2)					1,00	145(39)
289	2027	1-е Антроповское								0,30	98(92,6 5)					1,00	104(17)
290	2027	1-е Антроповское								1,00	116(13)					1,00	164(26)
291	2027	1-е Антроповское								0,90	153(15)					1,00	140(3)
292	2027	1-е Антроповское								1,20	87(14,1 5)						
293	2027	1-е Антроповское								1,20	90(11,1 2)						
294	2027	1-е Антроповское								1,80	169(22- 32)						
295	2027	1-е Антроповское								3,00	126(12, 25,27)						
296	2027	1-е Антроповское								3,20	161(1-3)						
297	2027	1-е Антроповское								1,10	150(5)						

298	2027	2-е Антроповское							1,00	83(47)	1,50	66(2)	1,00	131(12)	1,00	311(23)	1,00	55(25)
299	2027	2-е Антроповское							1,00	38(5)	1,40	3(20)			1,00	268(21)	1,00	104(31)
300	2027	2-е Антроповское									2,00	81(14,2 4)			1,00	243(32)	1,00	59(1)
301	2027	2-е Антроповское									1,60	107(1,2, 10,11,18 , 19,25)					1,00	52(8)
302	2027	2-е Антроповское									1,80	43(38)					1,00	107(22)
303	2027	2-е Антроповское									0,80	13(1)					1,00	11(32)
304	2027	2-е Антроповское									1,50	308(11, 13)					1,00	13(8)
305	2027	2-е Антроповское									1,00	314(7,6, 25)					1,00	311(23)
306	2027	2-е Антроповское									2,00	271(1,3, 7)					1,00	255(20)
307	2027	2-е Антроповское									1,00	247(26)					1,00	243(32)
308	2027	2-е Антроповское									1,00	250(20)					1,00	178(48)
309	2027	2-е Антроповское									3,00	243(18- 61)					1,00	356(1)
310	2027	2-е Антроповское									2,00	285(37)					1,00	157(10)
311	2027	2-е Антроповское									4,00	353(7)					1,00	184(2)
312	2027	2-е Антроповское									2,00	164(22- 25)					1,00	46(18)
313	2027	2-е Антроповское									3,50	157(18, 20)					1,00	131(12)
314	2027	2-е Антроповское									1,50	241(26)						
315	2027	2-е Антроповское									2,00	338(5)						
316	2027	2-е Антроповское									1,00	174(15)						

317	2027	2-е Антроповское								3,00	171(40,33,36,38)						
318	2027	2-е Антроповское								3,50	279(5)						
319	2027	2-е Антроповское								1,50	230(19)						
320	2027	2-е Антроповское								1,50	231(10)						
321	2027	2-е Антроповское								1,50	48(20,34,51)						
322	2027	2-е Антроповское								0,90	146(23)						
323	2027	2-е Антроповское								1,32	139(1,27,34)						
324	2027	2-е Антроповское								3,03	131(3,5)						
325	2027	Палкинское						1,00	69(1)	2,60	49(71)			1,00	11(73)	1,00	50(7)
326	2027	Палкинское						1,00	39(36)	2,00	48(41)			1,00	19(37)	1,00	53(17)
327	2027	Палкинское								1,40	59(59)			1,00	36(19)	1,00	11(63)
328	2027	Палкинское								1,40	71(47)					1,00	45(11)
329	2027	Палкинское								1,40	53(120,117)					1,00	41(11)
330	2027	Палкинское								0,75	11(74)					1,00	21(1)
331	2027	Палкинское								1,30	10(44)					1,00	60(46)
332	2027	Палкинское								2,50	9(40,41)					1,00	19(26)
333	2027	Палкинское								0,70	44(37)					1,00	36(3)
334	2027	Палкинское								2,20	45(39)					1,00	66(43)
335	2027	Палкинское								1,10	43(27)						
336	2027	Палкинское								1,10	42(28)						
337	2027	Палкинское								1,00	35(45)						
338	2027	Палкинское								3,00	29(51)						
339	2027	Палкинское								0,80	115(27)						
340	2027	Палкинское								1,40	17(19)						
341	2027	Палкинское								1,50	19(38)						
342	2027	Палкинское								0,60	36(20)						

343	2027	Палкинское								1,30	38(18)						
344	2027	Палкинское								3,20	54(66)						
345	2027	Палкинское								2,20	66(52,53)						
346	2027	Понизовское					1,50	59(10,14,20-22,25,28)		0,80	58(32,33)	1,00	86(4)			1,00	7(9)
347	2027	Понизовское					1,20	70(1,44,11,9)		0,80	59(29)	1,00	101(14)			1,00	6(10)
348	2027	Понизовское					2,10	71(7,16,18,25,39,42)		2,40	70(18,39,6,7,25)					1,00	86(4)
349	2027	Понизовское					1,20	72(20,26,27)		0,60	71(1)					1,00	101(14)
350	2027	Понизовское								0,30	2(20)						
351	2027	Понизовское								0,30	7(1,2)						
352	2027	Понизовское								1,20	30(1,13,19,21,20)						
353	2027	Понизовское								2,30	73(11,15-18)						
354	2027	Понизовское								2,40	49(14,1-8,10,11)						
355	2027	Понизовское								0,80	40(38,22,21)						
356	2027	Понизовское								2,80	104(4)						
357	2027	Николо-Поломское			1,10	123(33)				0,3	21(58)					1,00	155(16)
358	2027	Николо-Поломское			0,40	59(25)				1	25(77)					1,00	24(4)
359	2027	Николо-Поломское								0,3	57(62)					1,00	122(37)
360	2027	Николо-Поломское								0,3	58(16)					1,00	84,(1)
361	2027	Николо-Поломское								0,3	79(3)					1,00	169(3)
362	2027	Николо-Поломское								0,4	152(23)					1,00	79(7)

363	2027	Николо-Поломское								1,80	15(32)					1,00	154(15)
364	2027	Николо-Поломское								2,40	123(34)					1,00	159(1)
365	2027	Николо-Поломское								1,00	67(33)					1,00	153(2)
366	2027	Николо-Поломское								2,10	87(16)						
367	2027	Николо-Поломское								2,10	88(23)						
368	2027	Николо-Поломское								1,70	165(37,38)						
369	2027	Николо-Поломское								0,50	126(32)						
370	2027	Николо-Поломское								2,10	125(26)						
371	2027	Николо-Поломское								1,80	132(23)						
372	2027	Николо-Поломское								0,70	133(36)						
373	2027	Борское	1,50	58(26,47,40,49,42)						0,90	52(88)					1,00	7(2)
374	2027	Борское	1,50	49(44,34,35,28,48)						0,90	44(19)					1,00	14(84)
375	2027	Борское								0,20	43(36)					1,00	59(7)
376	2027	Борское														1,00	49(6)
377	2027	Борское														1,00	28(59)
378	2027	Борское														1,00	20(2)
379	2027	Борское														1,00	29(65)
380	2027	Шуйское			1,60	36(65)			1,00	16(11)						1,00	16(11)
381	2027	Шуйское			1,40	31(71)			1,00	31(44)						1,00	5(30)

382	2027	Шуйское															1,00	35(71)
383	2028	1-е Антроповское						1,00	139(25)	0,80	101(44, 53,61)						1,00	116(30)
384	2028	1-е Антроповское								0,80	136(11)						1,00	22(23)
385	2028	1-е Антроповское								0,60	126(3,4)						1,00	88(33)
386	2028	1-е Антроповское								0,60	127(2)						1,00	145(39)
387	2028	1-е Антроповское								0,30	98(92,6 5)						1,00	104(17)
388	2028	1-е Антроповское								1,50	35(3)						1,00	164(26)
389	2028	1-е Антроповское								1,50	88(28)						1,00	11(32)
390	2028	1-е Антроповское								0,50	104(32)						1,00	140(3)
391	2028	1-е Антроповское								0,80	177(6)							
392	2028	1-е Антроповское								2,00	92(6)							
393	2028	1-е Антроповское								2,70	162(5,7- 9)							
394	2028	1-е Антроповское								1,50	150(3)							
395	2028	1-е Антроповское								0,90	140(1)							
396	2028	2-е Антроповское	1,00	212(52, 27)				1,00	83(47)	1,60	68(3,12)			1,00	314(19)	1,00	14(35)	
397	2028	2-е Антроповское								2,00	3(47-49)			1,00	268(11)	1,00	55(25)	
398	2028	2-е Антроповское								1,50	129(11)			1,00	255(9)	1,00	104(31)	
399	2028	2-е Антроповское								1,80	23(27)			1,00	243(32)	1,00	59(1)	
400	2028	2-е Антроповское								1,60	107(1,2, 10,11,18 , 19,25)			1,00	177(37)	1,00	52(8)	
401	2028	2-е Антроповское								0,70	13(66)			1,00	183(28)	1,00	107(22)	
402	2028	2-е Антроповское								1,50	308(36, 37)			1,00	278(4)	1,00	13(8)	
403	2028	2-е Антроповское								1,50	280(4,1 1)			1,00	198(11)	1,00	311(49)	
404	2028	2-е Антроповское								1,50	268(13)						1,00	260(260 )3
405	2028	2-е Антроповское								2,00	247(1,1 9)						1,00	255(20)

406	2028	2-е Антроповское								1,50	267(21, 22,31)					1,00	243(32)
407	2028	2-е Антроповское								1,50	250(25)					1,00	177(8)
408	2028	2-е Антроповское								2,50	243(50, 56,60,66 ,27, 46)					1,00	213(14)
409	2028	2-е Антроповское								1,50	242(5,6, 18)					1,00	157(10)
410	2028	2-е Антроповское								2,00	376(4,5)					1,00	184(2)
411	2028	2-е Антроповское								2,50	187(1)					1,00	173(17)
412	2028	2-е Антроповское								0,80	47(51,4 3)					1,00	193(37)
413	2028	2-е Антроповское								1,30	142(2)					1,00	278(4)
414	2028	2-е Антроповское								5,00	131(3,5, 17,26,27 )					1,00	203(45)
415	2028	2-е Антроповское														1,00	46(18)
416	2028	2-е Антроповское														1,00	131(12)
417	2028	Палкинское						1,00	14(38)	2,00	14(65)					1,00	50(7)
418	2028	Палкинское						1,00	69(1)	1,70	47(74)					1,00	53(17)
419	2028	Палкинское						1,00	39(36)	2,60	49(71)					1,00	11(63)
420	2028	Палкинское						1,00	36(15)	1,40	59(59)					1,00	45(11)
421	2028	Палкинское								1,40	71(47)					1,00	41(11)
422	2028	Палкинское								1,20	53(120, 5)					1,00	21(1)
423	2028	Палкинское								1,00	6(36)					1,00	60(46)
424	2028	Палкинское								1,90	5(27)					1,00	19(26)
425	2028	Палкинское								3,20	45(33, 2,6,11)					1,00	36(3)
426	2028	Палкинское								1,50	24(53)					1,00	66(43)
427	2028	Палкинское								1,10	43(27)						
428	2028	Палкинское								0,60	34(31)						

429	2028	Палкинское								0,60	41(41)						
430	2028	Палкинское								1,20	51(35)						
431	2028	Палкинское								0,80	115(27)						
432	2028	Палкинское								1,40	18(35)						
433	2028	Палкинское								1,40	17(19)						
434	2028	Палкинское								0,60	36(20)						
435	2028	Палкинское								1,30	38(18)						
436	2028	Палкинское								3,20	54(66)						
437	2028	Палкинское								1,60	67(37)						
438	2028	Понизовское			1,00	71(32)				0,80	58(32,33)				1,00	6(10)	
439	2028	Понизовское								0,80	59(29)				1,00	86(4)	
440	2028	Понизовское								2,40	70(18,39,6,7,25)				1,00	101(14)	
441	2028	Понизовское								0,60	71(1)						
442	2028	Понизовское								0,90	29(24,25,34)						
443	2028	Понизовское								2,30	93(3,9,13,14,19)						
444	2028	Понизовское								0,30	80(33,34)						
445	2028	Понизовское								0,50	99(27,28)						
446	2028	Понизовское								2,60	102(8,19,27,29,30)						
447	2028	Понизовское								1,50	101(19,32,33,28,27,15)						
448	2028	Понизовское								1,00	100(18,20-22)						
449	2028	Николо-Поломское	0,40	42(71)			0,80	79(25)		0,3	21(58)	1,00	155(16)		1,00	15(25)	

450	2028	Николо-Поломское	0,60	6(25)			3,20	163(24)			1	25(77)	1,00	14(25)			1,00	155(16)
451	2028	Николо-Поломское	0,50	67(31)			1,00	154(29)			0,3	57(62)	1,00	98(12)			1,00	14(25)
452	2028	Николо-Поломское									0,3	58(16)					1,00	72(8)
453	2028	Николо-Поломское									0,3	79(3)					1,00	98(12)
454	2028	Николо-Поломское					1,00	152(24)			0,4	152(23)					1,00	20(66)
455	2028	Николо-Поломское									3,50	42(72,73)					2,00	20(66)
456	2028	Николо-Поломское									1,50	6(26)					1,00	83(41)
457	2028	Николо-Поломское									1,50	72(40)						
458	2028	Николо-Поломское									2,10	97(20)						
459	2028	Николо-Поломское									2,10	98(22)						
460	2028	Николо-Поломское									2,10	108(27)						
461	2028	Николо-Поломское									3,00	169(32)						
462	2028	Николо-Поломское									1,00	79(25)						
463	2028	Николо-Поломское									2,10	157(29)						
464	2028	Борское			3,50	34(41)					0,90	52(88)					1,00	36(1)
465	2028	Борское									0,90	44(19)					1,00	18(12)
466	2028	Борское									0,20	43(36)						
467	2028	Борское									1,50	15(66,70,71,73,76,77,80)						
468	2028	Борское									3,60	1(30,32,33,35-37,72-77,106-110,121,123)						

469	2028	Борское								2,00	60(1,19, 4,30,36, 51, 54,60,61 )							
470	2028	Борское								2,50	37(1- 3,5-8, 10,11,29 , 13- 15,45)							
471	2028	Борское								2,00	21(7,23- 27,21,22 )							
472	2028	Шуйское	0,50	39(7)						5,20	16(48,4 9, 50,70,73 , 74,75,84 ,85,87)					1,00	16(11)	
473	2028	Шуйское								1,80	10(23)					1,00	42(32)	
474	2028	Шуйское														1,00	35(71)	



























**ГРАФИЧЕСКАЯ ЧАСТЬ**  
**плана противопожарного обустройства лесов на**  
**территории лесничества**

# Обзорная карта-схема по принадлежности граничащих территорий

## АНТРОПОВСКОГО ЛЕСНИЧЕСТВА

Костромской области

Масштаб 1 : 400 000

Общая площадь 198 902 га

Условные обозначения:

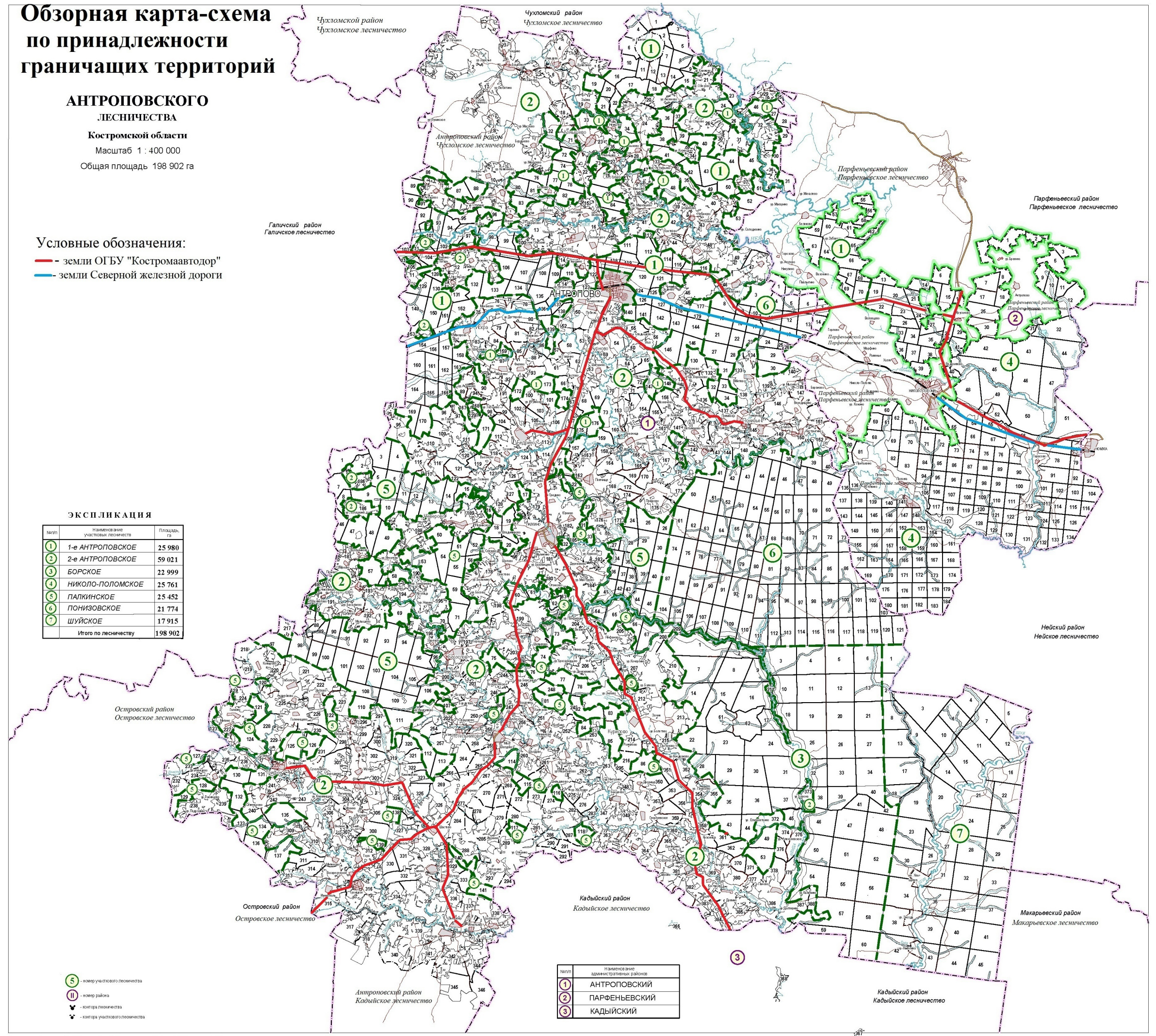
- - земли ОГБУ "Костромаавтодор"
- - земли Северной железной дороги

### ЭКСПЛИКАЦИЯ

№(уп)	Наименование участков лесничества	Площадь, га
1	1-е АНТРОПОВСКОЕ	25 980
2	2-е АНТРОПОВСКОЕ	59 021
3	БОРСКОЕ	22 999
4	НИКОЛО-ПОЛОМСКОЕ	25 761
5	ПАЛКИНСКОЕ	25 452
6	ПОНИЗОВСКОЕ	21 774
7	ШУЙСКОЕ	17 915
Итого по лесничеству		198 902

- 5 - номер участка лесничества
- 1 - номер района
- - контура лесничества
- - контура участка лесничества

№(уп)	Наименование административных районов
1	АНТРОПОВСКИЙ
2	ПАРФЕНЬЕВСКИЙ
3	КАДЫЙСКИЙ



Департамент лесного хозяйства Костромской области


# Карта-схема погибших и повреждённых лесов АНТРОПОВСКОГО ЛЕСНИЧЕСТВА

Костромской области

Масштаб 1 : 4 00 000


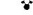
Общая площадь 198 902 га

## УСЛОВНЫЕ ОБОЗНАЧЕНИЯ:

 - погибшие и повреждённые лесные насаждения

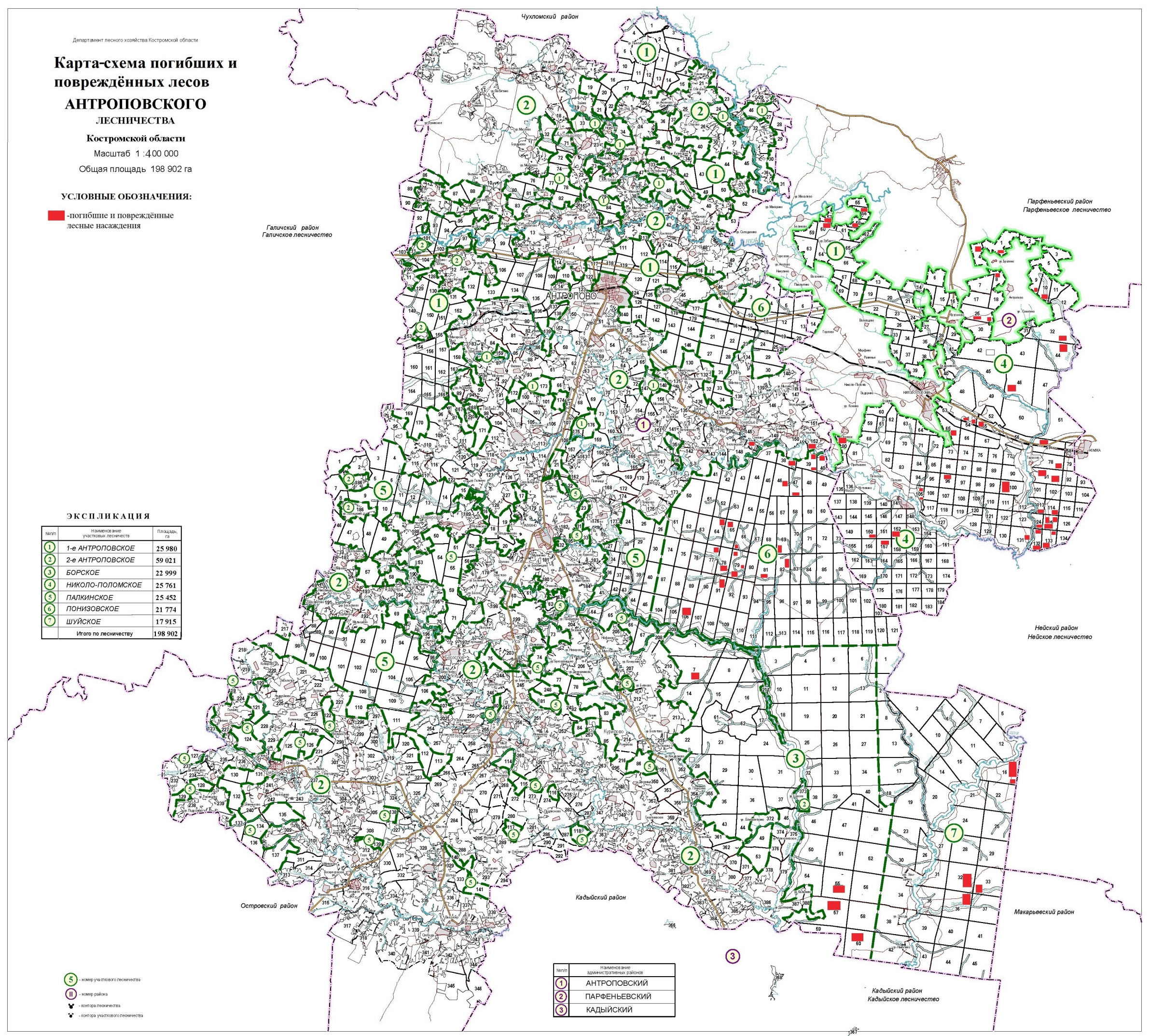
## ЭКСПЛИКАЦИЯ

№плп	Наименование участка лесничества	Площадь, га
1	1-е АНТРОПОВСКОЕ	25 980
2	2-е АНТРОПОВСКОЕ	59 021
3	БОРСКОЕ	22 999
4	НИКОЛО-ПОЛОМСКОЕ	25 761
5	ПАЛКИНСКОЕ	25 452
6	ПОНИЗОВСКОЕ	21 774
7	ШУЙСКОЕ	17 915
Итого по лесничеству		198 902

 - номер участка лесничества  
 - номер района  
 - контур лесничества  
 - контур участка лесничества

№плп

Наименование административного района
1 АНТРОПОВСКИЙ
2 ПАРФЕНЬЕВСКИЙ
3 КАДЫЙСКИЙ



Департамент лесного хозяйства Костромской области

# КАРТА - СХЕМА природной пожарной опасности лесов АНТРОПОВСКОГО ЛЕСНИЧЕСТВА

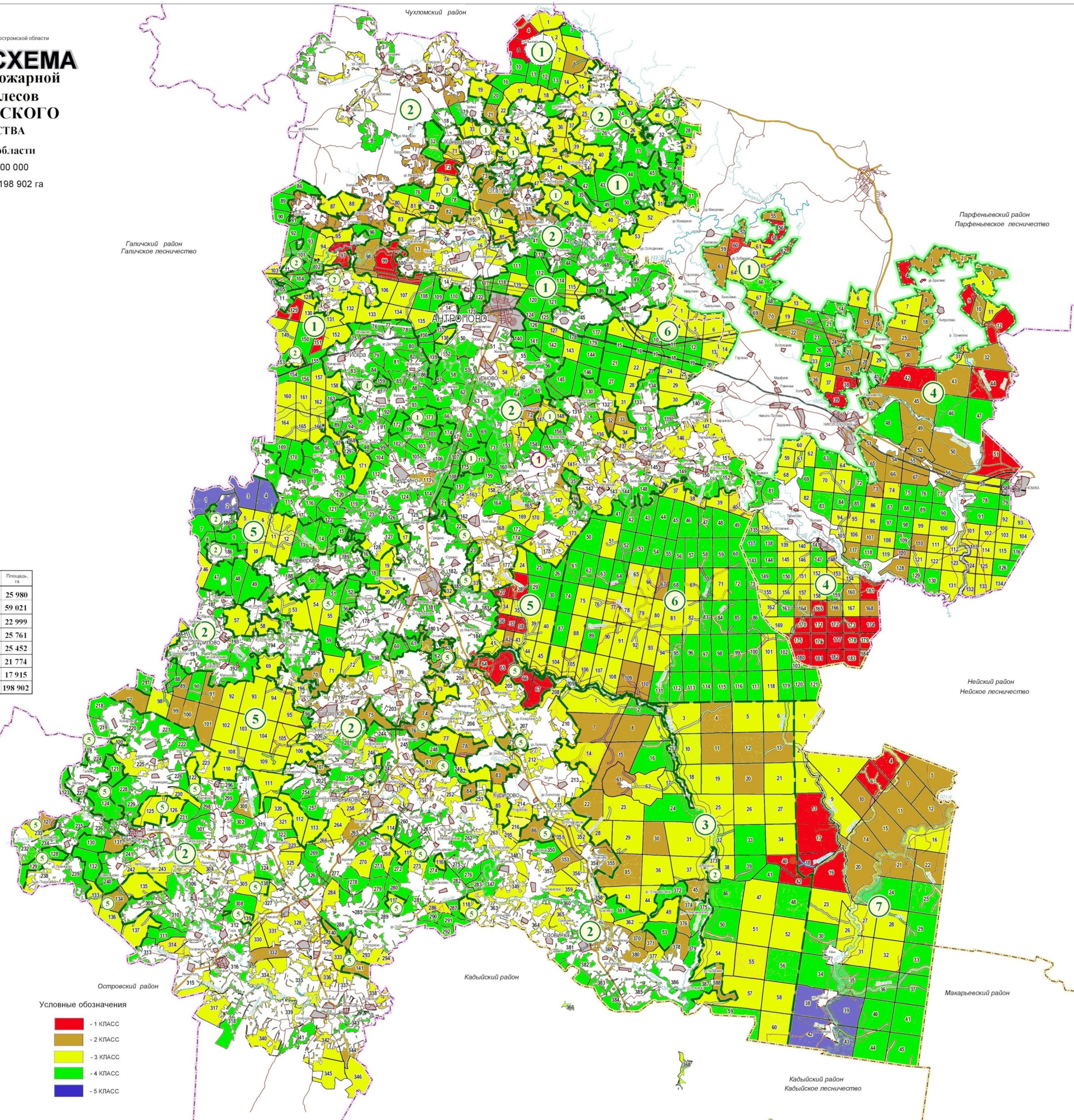
Костромской области  
Масштаб 1 : 400 000  
Общая площадь 198 902 га

## ЭКСПЛИКАЦИЯ

№№№	Наименование участков лесничества	Площадь, га
1	1-е АНТРОПОВСКОЕ	25 980
2	2-е АНТРОПОВСКОЕ	59 021
3	БОРСКОЕ	22 999
4	НИКОЛО-ПОЛОМСКОЕ	25 761
5	ПАЛКИНСКОЕ	25 452
6	ПОНИЗОВСКОЕ	21 774
7	ШУЙСКОЕ	17 915
Итого по лесничеству		198 902

### Условные обозначения

- - 1 КЛАСС
- - 2 КЛАСС
- - 3 КЛАСС
- - 4 КЛАСС
- - 5 КЛАСС



Департамент лесного хозяйства Костромской области



# КАРТА - СХЕМА лесопожарного зонирования АНТРОПОВСКОГО ЛЕСНИЧЕСТВА

Костромской области

Масштаб 1 : 400 000

Общая площадь 198 902 га

## Условные обозначения:

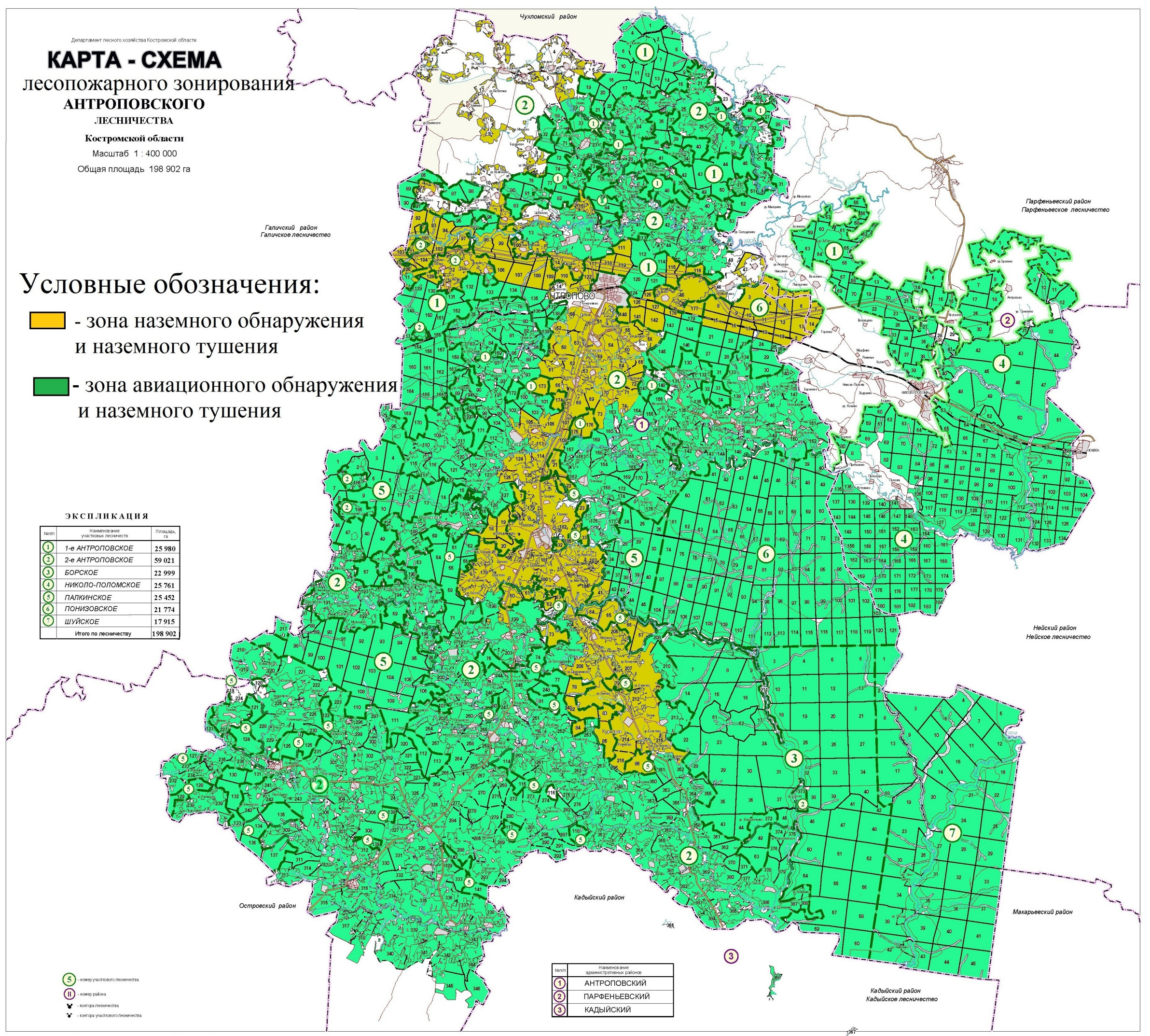
-  - зона наземного обнаружения и наземного тушения
-  - зона авиационного обнаружения и наземного тушения

### ЭКСПЛИКАЦИЯ

№п/п	Наименование участков лесничества	Площадь, га
1	1-е АНТРОПОВСКОЕ	25 980
2	2-е АНТРОПОВСКОЕ	59 021
3	БОРСКОЕ	22 999
4	НИКОЛО-ПОЛОМСКОЕ	25 761
5	ПАЛКИНСКОЕ	25 452
6	ПОНИЗОВСКОЕ	21 774
7	ШУЙСКОЕ	17 915
Итого по лесничеству		198 902

-  - номер участка лесничества
-  - номер района
-  - контур лесничества
-  - контур участка лесничества

№п/п	Наименование административных районов
1	АНТРОПОВСКИЙ
2	ПАРФЕНЬЕВСКИЙ
3	КАДЫЙСКИЙ



Департамент лесного хозяйства Костромской области

# КАРТА - СХЕМА лесопожарных рисков на территории лесничества

## АНТРОПОВСКОГО ЛЕСНИЧЕСТВА

Костромской области

Масштаб 1 : 400 000

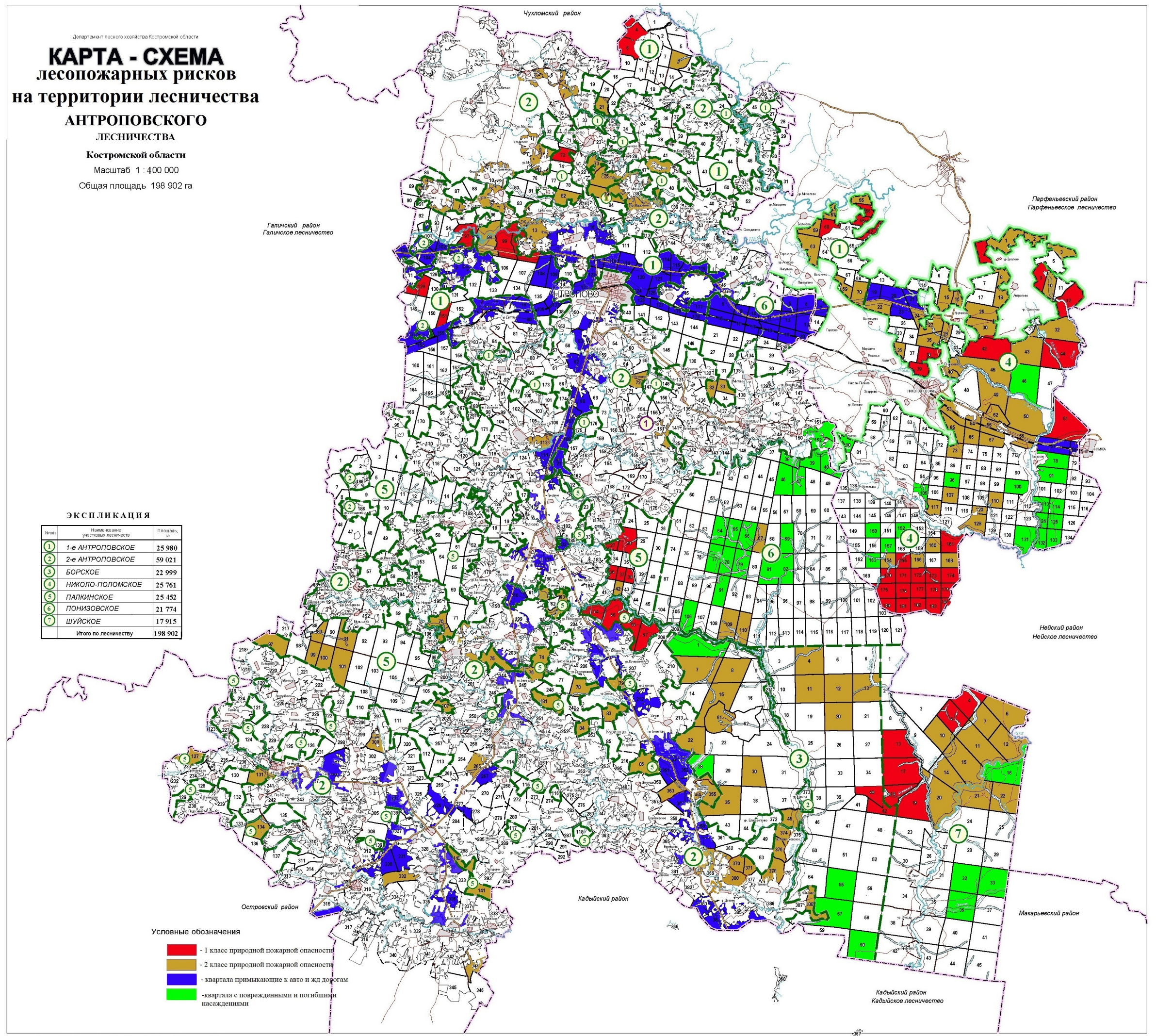
Общая площадь 198 902 га

### ЭКСПЛИКАЦИЯ

№ п/п	Наименование участков лесничества	Площадь, га
1	1-е АНТРОПОВСКОЕ	25 980
2	2-е АНТРОПОВСКОЕ	59 021
3	БОРСКОЕ	22 999
4	НИКОЛО-ПОЛОМСКОЕ	25 761
5	ПАЛКИНСКОЕ	25 452
6	ПОНИЗОВСКОЕ	21 774
7	ШУЙСКОЕ	17 915
Итого по лесничеству		198 902

### Условные обозначения

- - 1 класс природной пожарной опасности
- - 2 класс природной пожарной опасности
- - кварталы примыкающие к авто и жд дорогам
- - кварталы с поврежденными и погибшими насаждениями



Департамент лесного хозяйства Костромской области

# КАРТА-СХЕМА размещения лесных дорог АНТРОПОВСКОГО ЛЕСНИЧЕСТВА

Костромской области  
Общая площадь 198 902 га  
Масштаб 1:100 000

Условные обозначения:

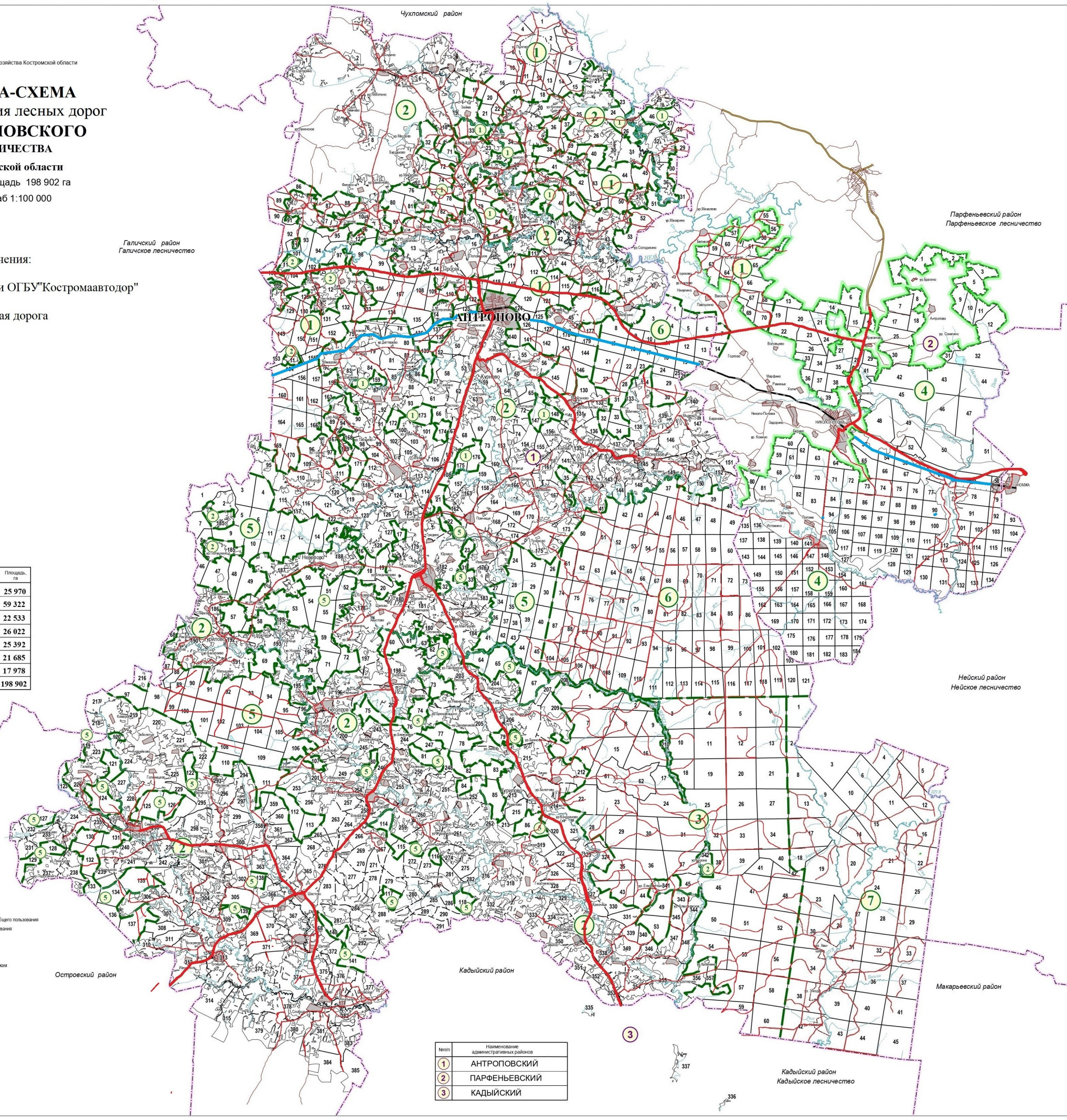
- дороги в ведении ОГБУ "Костромаавтодор"
- северная железная дорога
- лесные дороги

## ЭКСПЛИКАЦИЯ

№п/п	Наименование участкового лесничества	Площадь, га
1	1-е АНТРОПОВСКОЕ	25 970
2	2-е АНТРОПОВСКОЕ	59 322
3	БОРСКОЕ	22 533
4	НИКОЛО-ПОЛОМСКОЕ	26 022
5	ПАЛКИНСКОЕ	25 392
6	ПОНИЗОВСКОЕ	21 685
7	ШУЙСКОЕ	17 978
Итого по лесничеству		198 902

## Условные обозначения

- граница субъекта
- граница района
- граница лесничества
- граница участкового лесничества
- железные дороги
- утсановленные автомобильные дороги общего пользования
- автомобильные дороги общего пользования
- дороги без покрытия
- прочие дороги
- квартальная прокладка
- квартальная прокладка по естественным рубкам
- линии электропередачи
- газопровод
- нефтепровод
- Уваровка
- населенные пункты
- гидрография
- 5 номер участкового лесничества
- II номер района
- контуры лесничества
- контуры участкового лесничества



№п/п	Наименование административных районов
1	АНТРОПОВСКИЙ
2	ПАРФЕНЬЕВСКИЙ
3	КАДЫЙСКИЙ

Департамент лесного хозяйства Костромской области  
**Карта-схема противопожарного обустройства**  
**лесничества (с указанием объектов противопожарного**  
**обустройства в разрезе участковых лесничеств)**








**АНТРОПОВСКОГО**  
**ЛЕСНИЧЕСТВА**

Костромской области

Масштаб 1 : 400 000

Общая площадь 198 902 га

**УСЛОВНЫЕ ОБОЗНАЧЕНИЯ:**

-  - дороги, предназначенные для охраны лесов от пожаров
-  - противопожарные минерализованные полосы
-  - зоны отдыха граждан, пребывающих в лесах
-  - противопожарные просеки
-  - стенды и другие знаки, указатели, содержащие информацию о мерах пожарной безопасности в лесах
-  - шлагбаумы
-  - пожарные водоёмы и подъезды к источникам противопожарного водоснабжения

**ЭКСПЛИКАЦИЯ**

№п/п	Наименование участкового лесничества	Площадь, га
1	1-е АНТРОПОВСКОЕ	25 980
2	2-е АНТРОПОВСКОЕ	59 021
3	БОРСКОЕ	22 999
4	НИКОЛО-ПОЛОМСКОЕ	25 761
5	ПАЛКИНСКОЕ	25 452
6	ПОНИЗОВСКОЕ	21 774
7	ШУЙСКОЕ	17 915
Итого по лесничеству		198 902

-  - номер участкового лесничества
-  - номер района
-  - номер лесничества
-  - контура участкового лесничества

№п/п	Наименование административных районов
1	АНТРОПОВСКИЙ
2	ПАРФЕНЬЕВСКИЙ
3	КАДЫЙСКИЙ

