

УТВЕРЖДАЮ

Директор департамента лесного
хозяйства Костромской области

(должность)

Д.П. Никулин

(Фамилия, имя, отчество)



ДОКУМЕНТ ПОДПИСАН
ЭЛЕКТРОННОЙ ПОДПИСЬЮ

СВЕДЕНИЯ О СЕРТИФИКАТЕ ЭП

Сертификат: b8b4bc1f1ac4a0fe7077149797fa6345

Владелец: **Никулин Дмитрий Петрович**

Действителен с 15.02.2023 до 10.05.2024

№ 4 от 22.04.2024

Дата

**ПЛАН
противопожарного обустройства лесов на территории**

Галичского лесничества

(наименование лесничества)

на период с "01" "01" 2024 г. по "31" "12" 2028 г.

г.Галич 2024 г.

I. Краткая характеристика лесничества

1.1. Информация о лесорастительных зонах и лесных районах, лесистости

В соответствии с лесорастительным районированием, утверждённым приказом Минприроды России от 18 августа 2014 года №367 «Об утверждении перечня лесорастительных зон Российской Федерации и перечня лесных районов Российской Федерации», все леса Галичского лесничества относятся к южно-таежному лесному району европейской части Российской Федерации, таежной лесорастительной зоны.

Лесистость Галичского лесничества составляет 60,5%.

Общая площадь лесов и ее распределение по целевому назначению, преобладающим породам, группам возраста

Общая площадь Галичского лесничества составляет – 184310 га. Леса, расположенные на землях лесного фонда Галичского лесничества по целевому назначению, подразделяются:

- защитные леса – 31486 га (17,1 %);
- эксплуатационные леса – 152824 га (82,9 %).

Категории защитных лесов распределены в следующем соотношении:

а) Леса, выполняющие функции защиты природных и иных объектов – 15554 га (8,4% от площади защитных лесов), в том числе:

- Защитные полосы лесов, расположенные вдоль железнодорожных путей общего пользования, федеральных автомобильных дорог общего пользования, автомобильных дорог общего пользования, находящихся в собственности субъектов РФ. – 9275 га (5,0%);

- Зелёные зоны – 6279 га (3,4%).

б) Ценные леса всего – 15932 га (8,7%) в том числе:

- Запретные полосы лесов, расположенные вдоль водных объектов – 15932 га (8,7%).

На территории Галичского лесничества преобладают мягколиственные леса - 110532,9 га (63%), хвойные леса занимают площадь 64499,8 га (37%). По группам возраста преобладают спелые лесные насаждения - 73372,5 га (42%), средневозрастные занимают площадь 28490 га (16%), молодняки 23416,6 га (13%), приспевающие - 24269,3 га (14%), перестойные - 25484,3 га (15%).

Преобладающие типы леса - сосняки кисличники.

По лесопожарному зонированию Галичское лесничество разделено на 2 зоны:

- зона наземного обнаружения и наземного тушения - 43350 га.
- зона авиационного обнаружения и наземного тушения - 140960 га.

Информация о делении лесничества по участковым лесничествам

Галичское лесничество имеет в составе 9 участковых лесничеств (таблица 1.1.1).

Таблица 1.1.1.

Распределение территории Галичского лесничества по участковым лесничествам

№№ п.п.	Наименование участковых лесничеств	Общая площадь, га
1.	Берёзовское	42088
2.	Вексинское	17813
3.	Галичское	31955
4.	Заозёрное	12457
5.	Лопаревское	17076
6.	Ореховское	23954
7.	Пригородное	14142
8.	Пронинское	12286
9.	Рылеевское	12539
Итого		184310

Распределение лесов по классам природной пожарной опасности, характеристика пожароопасного сезона (начало, окончание, продолжительность), виды лесных пожаров, их динамика, сезонные особенности, информация о динамике площадей, пройденных лесными пожарами, площадей погибших насаждений, о причинах возникновения лесных пожаров, об угрозе распространения лесных пожаров (низкая, средняя, высокая)

Средняя степень природной пожарной опасности лесов Галичского лесничества определена с использованием данных о распределении кварталов по классам пожарной опасности (таблица 1.1.2.).

В качестве основы для определения степени природной пожарной опасности лесного фонда лесничества была использована классификация природной пожарной опасности лесов, утвержденная приказом Рослесхоза от 05 июля 2011

года № 287 «Об утверждении классификации природной пожарной опасности лесов и классификации пожарной опасности в лесах в зависимости от условий погоды».

Степень природной пожарной опасности лесничества – средняя и характеризуется классом – 3,0. Полученный показатель свидетельствует о вероятности возникновения низовых пожаров в период весенне-летнего пожарного максимума.

В насаждениях I-III классов, их площадь 150882 га (81,2 %), возможны низовые пожары в течение всего сезона, а при высокой пожарной опасности погоды, в периоды пожарных максимумов, низовые пожары могут переходить в верховые.

Потенциальная (природная) пожарная опасность и фактическая горимость лесов зависит от многих факторов: породного состава и состояния насаждений, типа лесорастительных условий, развития транспортной сети, посещаемости лесов населением, противопожарного обустройства территории и многих других.

Пожароопасный сезон устанавливается со дня схода снежного покрова до установления устойчивой дождливой осенней погоды или образования снежного покрова.

На территории Костромской области среднестатистические данные начала и окончания пожароопасного сезона - 15 апреля и 15 октября, средняя продолжительность пожароопасного сезона составляет 183 дня.

Сезонными особенностями возникновения лесных пожаров являются:

1. Наиболее пожароопасным является весенний период от момента схода снегового покрова до появления обильной травяной растительности (май-июнь). Этот период характерен малой относительной влажностью воздуха, обилием солнечных дней.

2. В летний период влажность воздуха и почвенного покрова повышается. Обильная травяная растительность и листва на кустарниках и деревьях служат хорошим препятствием на пути распространения огня. Условия для возникновения лесных пожаров ухудшаются.

3. В конце вегетационного периода (конец августа - сентябрь) условия вновь способствуют возникновению загораний, так как происходит отмирание и высыхание травянистой растительности, опадение листвы. Также увеличивается рекреационная нагрузка на леса - возрастает количество посещающих леса в целях заготовки грибов, ягод, ведения рыбалки, охоты и др. Количество пожаров увеличивается.

Информация о лесорастительных зонах и лесных районах, лесистости, об общей площади лесов и ее распределении по целевому назначению, преобладающим породам, группам возраста, информация о делении по участковым лесничествам, распределении лесов по типам леса в разрезе участковых лесничеств, информация о лесопожарном зонировании,

распределении площади лесов по классам природной пожарной опасности, виды лесных пожаров, их динамика, информация о динамике площадей, пройденных лесными пожарами, площадей погибших насаждений, информация о причинах возникновения лесных пожаров, информация об угрозе распространения пожаров (низкая, средняя, высокая) представлена в таблице 1.1.2.

Характеристика Галичского лесничества

№ п.п.	Наименование участкового лесничества	Лесорастительная зона и лесной район	Лесистость, %	Площадь												Информация о лесопожарном зонировании	
				земельного фонда всего	Целевое назначение лесов			По преобладающим породам			Группам возраста						Тип леса
					Защитные	Эксплуатационные	Резервные	Хвоны	Твердолиственные	Мяколиственные	Молодняки	Средневозрастные	Приспевающие	Спелые	Перестойные		
А	1	2	3	4	5	6	7	8	9	10	11	12	12	13	14	15	16
1	Берёзовское	Таежная лесорастительная зона, южно-таежный лесной район европейской части РФ	95,1	42088	11051	31037		16716		23292	3648	6187	7247	19685	3241	Е кисл	зона наземного обнаружения и наземного тушения зона авиационного обнаружения и наземного тушения
2	Вексинское	Таежная лесорастительная зона, южно-таежный лесной район европейской части РФ	91,9	17813	955	16858		6225		10151	5155	3342	2252	3826	1801	Е кисл	зона наземного обнаружения и наземного тушения зона авиационного обнаружения и наземного тушения

3	Галичское	Таежная лесорастительная зона, южно-таежный лесной район европейской части РФ	95,6	31955	3848	28107		10747		19790	2151	5053	6511	14824	1998	Е кисл	зона наземного обнаружения и наземного тушения
																	зона авиационного обнаружения и наземного тушения
4	Заозёрное	Таежная лесорастительная зона, южно-таежный лесной район европейской части РФ	90,1	12457	356	12101		4228		6996	2903	2203	757	3423	1938	Е кисл	зона авиационного обнаружения и наземного тушения
																	зона наземного обнаружения и наземного тушения
5	Лопаревское	Таежная лесорастительная зона, южно-таежный лесной район европейской части РФ	90,0	17076	3955	13121		6594		8765	4850	1731	1523	5189	2066	Е кисл	зона наземного обнаружения и наземного тушения
																	зона авиационного обнаружения и наземного тушения

6	Ореховское	Таежная лесорастительная зона, южно-таежный лесной район европейской части РФ	92,6	23954	844	23110		6744	15452	3607	3620	2263	9249	3457	Е кисл	зона авиационного обнаружения и наземного тушения
																зона наземного обнаружения и наземного тушения
7	Пригородное	Таежная лесорастительная зона, южно-таежный лесной район европейской части РФ	89,8	14142	7708	6434		5676	7024	3234	1761	1521	4190	1994	Е кисл	зона авиационного обнаружения и наземного тушения
																зона наземного обнаружения и наземного тушения
8	Пронинское	Таежная лесорастительная зона, южно-таежный лесной район европейской части РФ	88,3	12286	1314	10972		5241	5606	2633	1802	1268	3166	1978	Е кисл	зона авиационного обнаружения и наземного тушения
																зона наземного обнаружения и наземного тушения

9	Рылеевское	Таежная лесорастительная зона, южно-таежный лесной район европейской части РФ	88,0	12539	1455	11084	4747	6291	2718	2784	913	4119	504	Е кисл	зона авиационного обнаружения и наземного тушения
---	------------	---	------	-------	------	-------	------	------	------	------	-----	------	-----	-----------	---

Продолжение таблицы 1.1.3.

№ пп	Наименование участкового лесничества	распределении площади лесов по классам природной пожарной опасности						Лесные пожары					Динамика площадей пройденной лесными пожарами , га			Динамика площадей погибших насаждений			Информация об угрозах распространения лесных пожаров		
		I	II	III	IV	V	Итого	Виды	Количество лесных пожаров (динамика)			Основные причины возникновения	2021	2022	2023	2021	2022	2023	низкая	средняя	высокая
									2021	2022	2023										
A	I	17	18	19	20	21	21	23	24	25	26	27	27	29	30	31	32	33	34	35	36
1	Березовское	181	11055	28279	2573	-	42088								0	0	0	30852	11055	181	
2	Вексинское	-	1489	8731	7593	-	17813								0	0	45,7	16324	1489		
3	Галичское	-	4578	22010	5367	-	31955								0	0	0	27377	4578		
4	Заозерное	-	3399	4325	4733	-	12457								0	0	0	9058	3399		
5	Лопаревское	-	4256	10622	2198	-	17076								0	0	0	12820	4256		
6	Ореховское	-	1660	13953	8341	-	23954								0	0	0	22294	1660		
7	Пригородное	-	1664	12478	-	-	14142								0	0	0	1664	12478		
8	Пронинское	-	2611	7237	2438	-	12286								0	0	0	9675	2611		
9	Рылеевское	-	3753	8601	185	-	12539								0	0	0	8786	3753		
	Итого	181	34465	116236	33428	-	184310								0	0	45,7	13885	45279	181	
	%	0,1	18,7	63,1	18,1	-	100								0	0	0,02	75,3	24,60	0,10	

1.2. Информация о лесных участках, предоставленных в пользование

На территории Галичского лесничества в пользование предоставлены лесные участки по 24 договорам аренды лесных участков, в том числе по 21 договору с целью заготовки древесины, 2 договорам с целью эксплуатацией линейных объектов, и 1 договор с целью геологического изучения недр, разработку месторождения полезных ископаемых

Площадь арендованных лесных участков составляет 147360,05га (80 % от общей площади лесничества), в том числе 147360,05га – для заготовки древесины.

В соответствии с договорами аренды лесопользователи проводят профилактические противопожарные мероприятия и принимают участие в тушении пожаров, возникающих на переданных в аренду лесных участках.

Информация о лесных участках, предоставленных в пользование, - характеристика лесохозяйственной деятельности на лесных участках, предоставленных в пользование (с указанием их местоположения), включая охрану лесов от пожаров, планируемые направления и объемы развития на срок действия плана представлена в таблице 1.2.1.

Таблица 1.2.1.

Информация о лесных участках, предоставленных в пользование, - характеристика лесохозяйственной деятельности на лесных участках, предоставленных в пользование (с указанием их местоположения), включая охрану лесов от пожаров, планируемые направления и объемы развития на срок действия плана

№ п/п	Наименование участков лесничества	Наименование лесопользователя	Местоположение (квартал, выдел)	Площадь лесного участка, га	Вид использования лесов	Мероприятия по охране лесов от пожаров ежегодно на срок действия плана *														
						Лесные дороги, предназначенные для охраны лесов от пожаров			М П	П С П И	ПП водоемы, подьезды	гидромерлиорация	регулирующие	проф.выжиг.	прочистка просек, МП	эксп. ПП вод., под	зоны отдыха	шлагбаумы	заслоны, опушки	Стенды, аншлаги, плакаты
						Создание, км	Содержание, км	Эксплуатация, км												
А	1	2	3	4	5	6	7	8	9	10	11	12	13	14	15	16	17	18	19	20

1	Вексинское	ООО "Строй Бизнес Групп»	1-3,7-16,23,25-36,47-57,60,67-69	9228	заготовка древесины	2,1			4,1	1					4,2		1			1		
	Ореховское	ООО "Строй Бизнес Групп"	1-3,6-11,15-18,32-40,50-60,75,96	7312	заготовка древесины			5,5	2,5							10,8		1			1	
	Заозёрное	ООО "Строй Бизнес Групп"	1-14,17-23,25,26, 28-33,38,50,	5510	заготовка древесины											8,7						
1	Лопаревское	ООО "Строй Бизнес Групп"	1-4	855	заготовка древесины					1												
	Галичское	ООО "Строй Бизнес Групп"	5,97-105,110,111,113,117,118,123-125,225,227,228,	2439	заготовка древесины				1									2	1			4
	Берёзовское	ООО "Строй Бизнес Групп"	65,76,77,85-89,91,100	1254	заготовка древесины	1			0,5			1										
2	Берёзовское	ООО «Титан»	14,24,72,104,282-288,223, 225	1648	заготовка древесины					1					3,4							

	Галичское	ООО «Титан»	146,148,149,154,155,107-109,114-116,119-122	1879	заготовка древесины						1					1			2
	Лопаревское	ООО «Титан»	33,40,44	501	заготовка древесины						1								
	Ореховское	ООО «Титан»	26,29,31	585	заготовка древесины	0,9	1,4			2			1,9						
3	Заозерное	ООО «Форис»	15,16	429	заготовка древесины	1,2													
	Лопаревское	ООО "Форис"	8,25,30-32,35-38,43,46-50,54-56,58,61,64,65,69,70,72-74,76,80-88	7578	заготовка древесины	0,6	0,6			5,5	1			11,1		2	1		4
	Рылеевское	ООО "Форис"	1-13,25-33,37-42,44-65	9356	заготовка древесины	1,2	3,5									1			2
4	Березовское	ООО "Галич Лес"	170-176,180-182,184,189-193,203-206,212,218,234,239,240,246,251,252,258-263,281,291-295	4502	заготовка древесины	0,37													

	Ореховское	ОАО «ГазПром»	ч.71,ч.74-78,ч.95	0,014	Эксплуатация линейного объекта														
	Заозёрное	ОАО «Газпром»	ч.56-59	0,0346	Эксплуатация линейного объекта														
8	Пригородное	ООО «Шанс»	19,20,25-43,46,47,72,74	5330	заготовка древесины														1
	Вексинское	ООО «Шанс»	21,37,39,65,66,70,71,73,74,75	2501	заготовка древесины									1					1
	Ореховское	ООО «Шанс»	4,5,12-14,20-25,41,42,71,73,74,79,86-88	4754	заготовка древесины	2,7		2,1				8,9		1					1
	Заозёрное	ООО «Шанс»	53	365	заготовка древесины														
	Пронинское	ООО «Шанс»	38,39,40-42	542	заготовка древесины														
	Берёзовское	ООО «Шанс»	242,243,266,267,269,270,271,272,275,276,277,279,48,51,53,66,69,	1940	заготовка древесины	1,8						9,3		1					1

	Галичское	ООО «Шанс»	157,165,166,175,176,178-180,16-18,24,53,41,43-49,198,201-212,126,127,129-136,138-145,181-189,191-193,195-197	9110	заготовка древесины			3,8		3,4	1					2,6		1				4	
9	Берёзовское	ООО МП «Крона»	241,244,245,247, 248	628	заготовка древесины							1				3,6		1				2	
	Галичское	ООО МП «Крона»	150,151,153,158-162,168-170,172-174	1652	заготовка древесины						1								1				
	Пригородное	ООО МП «Крона»	58-61,64,67-69	2179	заготовка древесины	0,9	1,1																
	Пронинское	ООО МП «Крона»	7,8,12,14	1238	заготовка древесины																		1,8
10	Галичское	ООО «Буревестник»	72,75,77-81,86,87,147	1380	заготовка древесины	0,4	0,7			1		1				3,1		1	1			2	
	Вексинское	ООО «Буревестник»	44-46,61,62	1299	заготовка древесины																		

	Пригородное	ООО «Буревестник»	4-6	745	заготовка древесины					1									
11	Берёзовское	ООО «Бирюза»	1-13,15-20,23,43-45	3129	заготовка древесины	0,3	0,6		1	1	1				2,5		1	1	2
	Ореховское	ООО «Бирюза»	28	76	заготовка древесины														
12	Рылеевское	ИП Докучаев Ю.Ю.	14-24,34-36	2985	заготовка древесины	0,3	0,6		1	1	1				3		1		2
	Берёзовское	ИП Докучаев Ю.Ю.	334,335	225	заготовка древесины														
13	Ореховское	ИП Черняев И.Н.	68-79,80-85,90-94	3550	заготовка древесины		1		1	1					6,7		2	1	4
	Берёзовское	ИП Черняев И.Н.	115,140, 149	506	заготовка древесины	0,5										3,5			
14	Пригородное	ООО «Костромская лесосырьевая компания»	1,2,3,57,63,65,66	1311	заготовка древесины	0,2			0,7						3,7		1	1	2
	Пронинское	ООО «Костромская»	34,35,36	868	заготовка древесины		0,3												

		лесосыр бевая компан ия»																			
	Галичск ое	ООО «Костр омская лесосыр бевая компан ия»	163,164	290	заготовка древесин ы					1											
15	Берёзов ское	ПАО «Газпро м»	ч.221,196,204 ,206,207,208, 209,212,282,	9,5706	строител ьство,рек онструкц ия эксплуат ация линейны х объектов					1										3	
	Лопарев ское	ПАО «Газпро м»	ч.28,29,30,31, 32,40,33	17,572 3	строитель ство, реконстру кция эксплуата ция линейных объектов																
16	Пригоро дное	АО "Галичс кое по птицево дству"	18	1	геологиче ское изучение недр,разви тка месторож дения полезных ископаем ых					1											

17	Берёзовское	ЗАО «Родина»	34,36,38,39,41,22,28,29,30,32,33,35,37,75,82,83,84,94	2120	заготовка древесины	0,2	0,5	3,4	1					7,6		3	2		5
18	Берёзовское	ООО «Ладыгино»	71,73,80,81,93,95,25,26,27,31,70,74,98,79,90,92,96,97,99,101,102,103,105	2953	заготовка древесины	0,7	1,2	4,1	1					10,5		3			6
	Ореховское	ООО «Ладыгино»	61	38	заготовка древесины														
19	Берёзовское	СПК «Маяк»	123-126,131,135,139,142,143,146-148,122,129,130,138	1807	заготовка древесины	0,2	0,4	0,6	1					2,1		2			4
20	Берёзовское	ООО «Луч»	46,47,49,50,54,55,57-60,62-64	1738	заготовка древесины	0,3	0,3	0,75	1					1,8		1	1		2
21	Лопаревское	ООО «Флора»	5,6,7,9-15,20-24,39,89	2470	заготовка древесины			2	1					4,8					
	Берёзовское	ООО «Флора»	177-179,183,194-197,207,208,221,222,224	1399	заготовка древесины	1	0,3										2		
22	Берёзовское	ИП Васильева Е.Н.	299-333	4523	заготовка древесины		0,51	4,33	1							2			3

	Лопаревское	ИП Васильева Е.Н.	16-19,26,27	1117	заготовка древесины														
	Ореховское	ИП Васильева Е.Н.	43-49	1801	заготовка древесины	1	0,4 9		0,6 7				6,2						
23	Берёзовское	ИП Палёнок В.И.	119- 121,127,128,1 32,133,107- 110,112- 114,116, 118,141, 144,145	2521	заготовка древесины	1,8				1			4		2	1		4	
	Заозёрное	ИП Палёнок В.И.	34,35,36, 45,46	1284	заготовка древесины		2,6		4					11,5					
24	Пригородное	ИП Муравьёв П.С.	48-56	1281	заготовка древесины	0,8	0,7		0,7	1			1,9		1	1		2	
	Берёзовское	ИП Муравьёв П.С.	273,274,278	1670	заготовка древесины														
25	Берёзовское	ИП Покровская С.Б.	211-8	1,3	Рекреационная деятельность										1			1	
	ИТОГО			14736 6,35		22,6 7	32, 31		55, 35	2 4	9		158, 65		40	15		77	

**Пояснение*

гр.6- Лесные дороги, предназначенные для охраны лесов от пожаров

9	
9	прокладка просек, противопожарных разрывов, устройство противопожарных минерализованных полос)
10	создание, содержание и эксплуатация пожарных наблюдательных пунктов (вышек, мачт, павильонов и других наблюдательных пунктов), пунктов сосредоточения противопожарного инвентаря
11	устройство пожарных водоемов и подъездов к источникам противопожарного водоснабжения
12	проведение работ по гидромелиорации земель)
13	снижение природной пожарной опасности лесов путем регулирования породного состава лесных насаждений
14	проведение профилактических контролируемых противопожарных выжиганий хвороста, лесной подстилки, сухой травы и других лесных горючих материалов, включая информацию об их территориальном размещении, площадных объемах, а также о мероприятиях по обеспечению безопасности выжиганий)
15	прочистка просек, прочистка противопожарных минерализованных полос и их обновление
16	эксплуатация пожарных водоемов и подъездов к источникам водоснабжения)
17	благоустройство зон отдыха граждан, пребывающих в лесах в соответствии со статьей 11 Лесного кодекса Российской Федерации)
18	установка и эксплуатация шлагбаумов, устройство преград, обеспечивающих ограничение пребывания граждан в лесах в целях обеспечения пожарной безопасности
19	создание и содержание противопожарных заслонов и устройство лиственных опушек)
20	установка и размещение стендов и других знаков и указателей, содержащих информацию о мерах пожарной безопасности в лесах

1.2.

Информация о лесных участках, предоставленных в пользование, - характеристика лесохозяйственной деятельности на лесных участках, предоставленных в пользование (с указанием их местоположения), включая охрану лесов от пожаров, планируемые направления и объемы развития на срок действия плана представлена в приложении 1.2.

1.3. Информация о состоянии противопожарного обустройства лесов (наличие объектов противопожарного обустройства лесов) и оценка эффективности мероприятий по противопожарному обустройству лесов

На территории Галичского лесничества выполняются мероприятия по противопожарному обустройству лесов, а именно: устройство минерализованных полос, а также их прочистка и обновление; устройство подъездов к источникам водоснабжения; устройство и эксплуатация пунктов сосредоточения противопожарного инвентаря; благоустройство зон отдыха; установка и размещение стендов а также других знаков и указателей, содержащих информацию о мерах пожарной безопасности в лесах; установка и эксплуатация шлагбаумов, устройство преград, обеспечивающих ограничение пребывания граждан в лесах в целях обеспечения пожарной безопасности.

Информация о состоянии противопожарного обустройства лесов (наличие объектов противопожарного обустройства лесов) и оценка эффективности мероприятий по противопожарному обустройству лесов представлена в приложении 1.3.

№п/п	Наименование участкового лесничества	Наименование объекта противопожарного обустройства лесов в соответствии с национальным стандартом Российской Федерации ГОСТ Р 57972-2017	Местоположение (квартал,выдел)	Объем	Ед. изм.	Примечание
1	Заозерное	противопожарная минерализованная полоса	20,21,22,34,46,29,26,28,30,45,1,2,3,4,5,35,19,17,16,36,18,48	53,8	км	Удовлетворительно
2	Пригородное	противопожарная минерализованная полоса	3,48,2,1,49,44,65,49	19	км	Удовлетворительно
3	Вексинское	противопожарная минерализованная полоса	12,13,44,59,41,39,3,73,75,15, 14	42,7	км	Удовлетворительно
4	Лопаревское	противопожарная минерализованная полоса	64,65,69,54,56,58,74,30,83,58,32,40,10,12,48,46,43,37,13,61,11,17,18,19,31,76	45,1	км	Удовлетворительно
5	Рылеевское	противопожарная минерализованная полоса	17,14,18,32,26,24	8	км	Удовлетворительно
6	Ореховское	противопожарная минерализованная полоса	70,48,20,12,68,47,45,46,28,86,88,2,10,43,44,69,74,87	59,4	км	Удовлетворительно
7	Берёзовское	противопожарная минерализованная полоса	197,44,45,244,245,304,313,317,318,329,323,326,145,114,113,15,64,71,98,92,41,38,22,129,194,23,28,241,141,132,127,119,149,115,47,50,93,81,80,34,142,48,225,283,95,25,26,19,20,138,121,116,109,108,39,57,172,74,79,96,36	136,64	км	Удовлетворительно
8	Галичское	противопожарная минерализованная полоса	35,36, 216,56, 61,77,78,72,44,214,166,53,24,57,28,58,169,168	47,2	км	Удовлетворительно
9	Пронинское	противопожарная минерализованная полоса	8,33,27,32,11,9	11,8	км	Удовлетворительно

10	Вексинское	Просека	75,4,6,44,45	8,7	км	Удовлетворительно
11	Лопаревское	Просека	58,69,40,82,76,61,83,37,65, 54	15,7	км	Удовлетворительно
12	Пригородное	Просека	60,66,51,63,64,67,68	6,8	км	Удовлетворительно
13	Ореховское	Просека	59,58,57,56,25,86,47,70,93	9,4	км	Удовлетворительно
14	Галичское	Просека	166,56,87,77,157	11,6	км	Удовлетворительно
15	Заозерное	Просека	19,18,5	4	км	Удовлетворительно
16	Рылеевское	Просека	55,19,49,20	6,36	км	Удовлетворительно
17	Пронинское	Просека	32,17	6	км	Удовлетворительно
18	Берёзовское	Просека	195,196,20,118,55,92,90,33,142,2,25 ,32,73,57,121,107,44,194	53,67	км	Удовлетворительно
19	Берёзовское	пожарный водоем (подъезд) к источнику противопожарного водоснабжения	кв.132,в.40	1	шт	Удовлетворительно
20	Берёзовское	пожарный водоем (подъезд) к источнику противопожарного водоснабжения	кв.74,выд.5	1	шт	Удовлетворительно
21	Берёзовское	пожарный водоем (подъезд) к источнику противопожарного водоснабжения	кв.22,в.42	1	шт	Удовлетворительно

22	Галичское	пожарный водоем (подъезд) к источнику противопожарного водоснабжения	кв.35,выд.80	1	шт	Удовлетворительно
23	Лопаревское	пожарный водоем (подъезд) к источнику противопожарного водоснабжения	кв.20,в.1	1	шт	Удовлетворительно
24	Лопаревское	пожарный водоем (подъезд) к источнику противопожарного водоснабжения	кв.37,в.28	1	шт	Удовлетворительно
25	Берёзовское	пожарный водоем (подъезд) к источнику противопожарного водоснабжения	кв.132,в.40	1	шт	Удовлетворительно
26	Рылеевское	пожарный водоем (подъезд) к источнику противопожарного водоснабжения	кв.19,выд.26	1	шт	Удовлетворительно
27	Берёзовское	пожарный водоем (подъезд) к источнику противопожарного водоснабжения	кв.74,выд.5	1	шт	Удовлетворительно
28	Берёзовское	пожарный водоем (подъезд) к источнику противопожарного водоснабжения	кв.39,в.14	1	шт	Удовлетворительно
29	Галичское	пожарный водоем (подъезд) к источнику противопожарного водоснабжения	кв.35,выд.80	1	шт	Удовлетворительно
30	Галичское	пожарный водоем (подъезд) к источнику противопожарного водоснабжения	кв.169,выд.11	1	шт	Удовлетворительно
31	Лопаревское	пожарный водоем (подъезд) к источнику противопожарного водоснабжения	кв.20,в.1	1	шт	Удовлетворительно
32	Берёзовское	пожарный водоем (подъезд) к источнику противопожарного водоснабжения	кв.18,в.21	1	шт	Удовлетворительно
33	Лопаревское	пожарный водоем (подъезд) к источнику противопожарного водоснабжения	кв.10,в.54	1	шт	Удовлетворительно

34	Галичское	пожарный водоем (подъезд) к источнику противопожарного водоснабжения	кв.33,выд.2	1	шт	Удовлетворительно
35	Галичское	пожарный водоем (подъезд) к источнику противопожарного водоснабжения	кв.169,выд.11	1	шт	Удовлетворительно
36	Рылеевское	пожарный водоем (подъезд) к источнику противопожарного водоснабжения	кв.12,в.41	1	шт	Удовлетворительно
37	Берёзовское	пожарный водоем (подъезд) к источнику противопожарного водоснабжения	кв.74,выд.5	1	шт	Удовлетворительно
38	Галичское	пожарный водоем (подъезд) к источнику противопожарного водоснабжения	кв.35,выд.80	1	шт	Удовлетворительно
39	Берёзовское	пожарный водоем (подъезд) к источнику противопожарного водоснабжения	кв.39,в.14	1	шт	Удовлетворительно
40	Рылеевское	пожарный водоем (подъезд) к источнику противопожарного водоснабжения	кв.19,выд.26	1	шт	Удовлетворительно
41	Берёзовское	пожарный водоем (подъезд) к источнику противопожарного водоснабжения	кв.132,в.40	1	шт	Удовлетворительно
42	Берёзовское	пожарный водоем (подъезд) к источнику противопожарного водоснабжения	кв.74,выд.5	1	шт	Удовлетворительно
43	Берёзовское	пожарный водоем (подъезд) к источнику противопожарного водоснабжения	кв.39,в.14	1	шт	Удовлетворительно
44	Галичское	пожарный водоем (подъезд) к источнику противопожарного водоснабжения	кв.33,выд.2	1	шт	Удовлетворительно
45	Лопаревское	пожарный водоем (подъезд) к источнику противопожарного водоснабжения	кв.20,в.1	1	шт	Удовлетворительно

46	Рылеевское	пожарный водоем (подъезд) к источнику противопожарного водоснабжения	кв.12,в.41	1	шт	Удовлетворительно
47	Рылеевское	пожарный водоем (подъезд) к источнику противопожарного водоснабжения	кв.46,в.48	1	шт	Удовлетворительно
48	Берёзовское	пожарный водоем (подъезд) к источнику противопожарного водоснабжения	кв.132,в.40	1	шт	Удовлетворительно
49	Рылеевское	пожарный водоем (подъезд) к источнику противопожарного водоснабжения	кв.19,выд.26	1	шт	Удовлетворительно
50	Лопаревское	пожарный водоем (подъезд) к источнику противопожарного водоснабжения	кв.56,в.19	1	шт	Удовлетворительно
51	Берёзовское	пожарный водоем (подъезд) к источнику противопожарного водоснабжения	кв.74,выд.5	1	шт	Удовлетворительно
52	Берёзовское	пожарный водоем (подъезд) к источнику противопожарного водоснабжения	кв.39,в.14	1	шт	Удовлетворительно
53	Галичское	пожарный водоем (подъезд) к источнику противопожарного водоснабжения	кв.33,выд.2	1	шт	Удовлетворительно
54	Галичское	пожарный водоем (подъезд) к источнику противопожарного водоснабжения	кв.169,выд.11	1	шт	Удовлетворительно
55	Рылеевское	пожарный водоем (подъезд) к источнику противопожарного водоснабжения	кв.12,в.41	1	шт	Удовлетворительно
56	Берёзовское	пожарный водоем (подъезд) к источнику противопожарного водоснабжения	кв.18,в.21	1	шт	Удовлетворительно
57	Лопаревское	пожарный водоем (подъезд) к источнику противопожарного водоснабжения	кв.20,в.1	1	шт	Удовлетворительно

58	Галичское	пожарный водоем (подъезд) к источнику противопожарного водоснабжения	кв.33,выд.2	1	шт	Удовлетворительно
59	Галичское	пожарный водоем (подъезд) к источнику противопожарного водоснабжения	кв.169,выд.11	1	шт	Удовлетворительно
60	Рылеевское	пожарный водоем (подъезд) к источнику противопожарного водоснабжения	кв.46,в.48	1	шт	Удовлетворительно
61	Берёзовское	пожарный водоем (подъезд) к источнику противопожарного водоснабжения	кв.74,выд.5	1	шт	Удовлетворительно
62	Рылеевское	пожарный водоем (подъезд) к источнику противопожарного водоснабжения	кв.12,в.41	1	шт	Удовлетворительно
63	Берёзовское	пожарный водоем (подъезд) к источнику противопожарного водоснабжения	кв.39,в.14	1	шт	Удовлетворительно
64	Рылеевское	пожарный водоем (подъезд) к источнику противопожарного водоснабжения	кв.19,выд.26	1	шт	Удовлетворительно
65	Берёзовское	пожарный водоем (подъезд) к источнику противопожарного водоснабжения	кв.132,в.40	1	шт	Удовлетворительно
66	Берёзовское	пожарный водоем (подъезд) к источнику противопожарного водоснабжения	кв.74,выд.5	1	шт	Удовлетворительно
67	Берёзовское	пожарный водоем (подъезд) к источнику противопожарного водоснабжения	кв.39,в.14	1	шт	Удовлетворительно
68	Галичское	пожарный водоем (подъезд) к источнику противопожарного водоснабжения	кв.33,выд.2	1	шт	Удовлетворительно
69	Лопаревское	пожарный водоем (подъезд) к источнику противопожарного водоснабжения	кв.20,в.1	1	шт	Удовлетворительно

70	Лопаревское	пожарный водоем (подъезд) к источнику противопожарного водоснабжения	кв.56,в.19	1	шт	Удовлетворительно
71	Берёзовское	пожарный водоем (подъезд) к источнику противопожарного водоснабжения	кв.149,в.10	1	шт	Удовлетворительно
72	Берёзовское	пожарный водоем (подъезд) к источнику противопожарного водоснабжения	кв.132,в.40	1	шт	Удовлетворительно
73	Рылеевское	пожарный водоем (подъезд) к источнику противопожарного водоснабжения	кв.19,выд.26	1	шт	Удовлетворительно
74	Рылеевское	пожарный водоем (подъезд) к источнику противопожарного водоснабжения	кв.12,выд.41	1	шт	Удовлетворительно
75	Берёзовское	пожарный водоем (подъезд) к источнику противопожарного водоснабжения	.74,выд.5	1	шт	Удовлетворительно
76	Берёзовское	пожарный водоем (подъезд) к источнику противопожарного водоснабжения	кв.39,в.14	1	шт	Удовлетворительно
77	Галичское	пожарный водоем (подъезд) к источнику противопожарного водоснабжения	кв.33,выд.2	1	шт	Удовлетворительно
78	Галичское	пожарный водоем (подъезд) к источнику противопожарного водоснабжения	кв.169,выд.11	1	шт	Удовлетворительно
79	Галичское	пожарный водоем (подъезд) к источнику противопожарного водоснабжения	кв.12,выд.41	1	шт	Удовлетворительно
80	Берёзовское	пожарный водоем (подъезд) к источнику противопожарного водоснабжения	кв.18,в.21	1	шт	Удовлетворительно
81	Берёзовское	пожарный водоем (подъезд) к источнику противопожарного водоснабжения	кв.39,в.14	1	шт	Удовлетворительно

82	Рылеевское	пожарный водоем (подъезд) к источнику противопожарного водоснабжения	кв.19,выд.26	1	шт	Удовлетворительно
83	Берёзовское	пожарный водоем (подъезд) к источнику противопожарного водоснабжения	кв.132,в.40	1	шт	Удовлетворительно
84	Берёзовское	пожарный водоем (подъезд) к источнику противопожарного водоснабжения	кв.74,выд.5	1	шт	Удовлетворительно
85	Галичское	пожарный водоем (подъезд) к источнику противопожарного водоснабжения	кв.33,выд.2	1	шт	Удовлетворительно
86	Рылеевское	пожарный водоем (подъезд) к источнику противопожарного водоснабжения	кв.19,выд.26	1	шт	Удовлетворительно
87	Ореховское	пожарный водоем (подъезд) к источнику противопожарного водоснабжения	кв.70,выд48	1	шт	Удовлетворительно
88	Галичское	пожарный водоем (подъезд) к источнику противопожарного водоснабжения	кв.72,выд.32	1	шт	Удовлетворительно
89	Берёзовское	пожарный водоем (подъезд) к источнику противопожарного водоснабжения	кв.18,в.21	1	шт	Удовлетворительно
90	Рылеевское	пожарный водоем (подъезд) к источнику противопожарного водоснабжения	кв.12,выд.41	1	шт	Удовлетворительно
91	Галичское	пожарный водоем (подъезд) к источнику противопожарного водоснабжения	кв.72,выд.32	1	шт	Удовлетворительно
92	Рылеевское	пожарный водоем (подъезд) к источнику противопожарного водоснабжения	кв.18,в.34	1	шт	Удовлетворительно
93	Вексинское	пожарный водоем (подъезд) к источнику противопожарного водоснабжения	кв.16,выд.53	1	шт	Удовлетворительно

94	Берёзовское	пожарный водоем (подъезд) к источнику противопожарного водоснабжения	кв.66,выд15	1	шт	Удовлетворительно
95	Берёзовское	пожарный водоем (подъезд) к источнику противопожарного водоснабжения	кв.10,в.21	1	шт	Удовлетворительно
96	Берёзовское	пожарный водоем (подъезд) к источнику противопожарного водоснабжения	кв.245,в.8	1	шт	Удовлетворительно
97	Берёзовское	пожарный водоем (подъезд) к источнику противопожарного водоснабжения	кв.151,в.10	1	шт	Удовлетворительно
98	Галичское	пожарный водоем (подъезд) к источнику противопожарного водоснабжения	кв.60,выд.13	1	шт	Удовлетворительно
99	Галичское	пожарный водоем (подъезд) к источнику противопожарного водоснабжения	кв.108,в.2	1	шт	Удовлетворительно
100	Вексинское	пожарный водоем (подъезд) к источнику противопожарного водоснабжения	кв.16,в.4	1	шт	Удовлетворительно
101	Галичское	пожарный водоем (подъезд) к источнику противопожарного водоснабжения	кв.182,в.9	1	шт	Удовлетворительно
102	Лопаревское	пожарный водоем (подъезд) к источнику противопожарного водоснабжения	кв.56,в.19	1	шт	Удовлетворительно
103	Галичское	пожарный водоем (подъезд) к источнику противопожарного водоснабжения	кв.108,в.2	1	шт	Удовлетворительно
104	Берёзовское	пожарный водоем (подъезд) к источнику противопожарного водоснабжения	кв.245,в.8	1	шт	Удовлетворительно

105	Вексинское	пожарный водоем (подъезд) к источнику противопожарного водоснабжения	кв.6,выд.13	1	шт	Удовлетворительно
106	Лопаревское	пожарный водоем (подъезд) к источнику противопожарного водоснабжения	кв.56,в.19	1	шт	Удовлетворительно
107	Рылеевское	пожарный водоем (подъезд) к источнику противопожарного водоснабжения	кв.46,в.48	1	шт	Удовлетворительно
108	Лопаревское	пожарный водоем (подъезд) к источнику противопожарного водоснабжения	кв.16,в.22	1	шт	Удовлетворительно
109	Берёзовское	пожарный водоем (подъезд) к источнику противопожарного водоснабжения	172,в.16	1	шт	Удовлетворительно
110	Берёзовское	пожарный водоем (подъезд) к источнику противопожарного водоснабжения	170 в.41	1	шт	Удовлетворительно
111	Берёзовское	пожарный водоем (подъезд) к источнику противопожарного водоснабжения	кв.212,выд.41	1	шт	Удовлетворительно
112	Ореховское	пожарный водоем (подъезд) к источнику противопожарного водоснабжения	кв.60 выд.24	1	шт	Удовлетворительно
113	Галичское	пожарный водоем (подъезд) к источнику противопожарного водоснабжения	кв.124,в.20	1	шт	Удовлетворительно
114	Рылеевское	пожарный водоем (подъезд) к источнику противопожарного водоснабжения	кв.45,в.25	1	шт	Удовлетворительно
115	Лопаревское	пожарный водоем (подъезд) к источнику противопожарного водоснабжения	кв.32,в.25	1	шт	Удовлетворительно

116	Берёзовское	пожарный водоем (подъезд) к источнику противопожарного водоснабжения	кв.18,в.21	1	шт	Удовлетворительно
117	Галичское	пожарный водоем (подъезд) к источнику противопожарного водоснабжения	кв.151.в.10	1	шт	Удовлетворительно
118	Галичское	пожарный водоем (подъезд) к источнику противопожарного водоснабжения	кв.108,в.2	1	шт	Удовлетворительно
119	Галичское	зона отдыха граждан, пребывающих в лесах	кв.33, выд.33	1	шт	Удовлетворительно
120	Галичское	зона отдыха граждан, пребывающих в лесах	кв.83,выд.10	1	шт	Удовлетворительно
121	Галичское	зона отдыха граждан, пребывающих в лесах	кв.69 выд.79	1	шт	Удовлетворительно
122	Рылеевское	Аншлаг содержащий информацию о мерах пожарной безопасности в лесах	кв.24,выд.22	1	шт	Удовлетворительно
123	Пронинское	Аншлаг содержащий информацию о мерах пожарной безопасности в лесах	кв.21,выд.33	1	шт	Удовлетворительно
124	Березовское	Аншлаг содержащий информацию о мерах пожарной безопасности в лесах	кв.141,выд.20,кв.127,выд.23	2	шт	Удовлетворительно
125	Пригородное	Аншлаг содержащий информацию о мерах пожарной безопасности в лесах	кв.3,выд.36.	1	шт	Удовлетворительно
126	Березовское	Аншлаг содержащий информацию о мерах	кв.301 выд.6,кв.306 ,выд.1	2	шт	Удовлетворительно

		пожарной безопасности в лесах				
127	Березовское	Аншлаг содержащий информацию о мерах пожарной безопасности в лесах	кв.74,в.25	1	шт	Удовлетворительно
128	Березовское	Аншлаг содержащий информацию о мерах пожарной безопасности в лесах	кв.122,выд.16;кв.142,выд.1	2	шт	Удовлетворительно
129	Березовское	Аншлаг содержащий информацию о мерах пожарной безопасности в лесах	кв.38,в.16	1	шт	Удовлетворительно
130	Галичское	Аншлаг содержащий информацию о мерах пожарной безопасности в лесах	кв.168,выд.4	1	шт	Удовлетворительно
131	Лопаревское	Аншлаг содержащий информацию о мерах пожарной безопасности в лесах	кв.69,выд.7;	1	шт	Удовлетворительно
132	Галичское	Аншлаг содержащий информацию о мерах пожарной безопасности в лесах	кв.34,выд.36;кв.56,выд.29	2	шт	Удовлетворительно
133	Березовское	Аншлаг содержащий информацию о мерах пожарной безопасности в лесах	кв.11,выд.4	1	шт	Удовлетворительно
134	Галичское	Аншлаг содержащий информацию о мерах пожарной безопасности в	кв.72,выд.1	1	шт	Удовлетворительно

		лесах				
135	Ореховское	Аншлаг содержащий информацию о мерах пожарной безопасности в лесах	кв.70,выд.45	1	шт	Удовлетворительно
136	Заозерное	Аншлаг содержащий информацию о мерах пожарной безопасности в лесах	кв.23 выд.26	1	шт	Удовлетворительно
137	Березовское	Аншлаг содержащий информацию о мерах пожарной безопасности в лесах	кв.195,выд.1,18	2	шт	Удовлетворительно
138	Галичское	Аншлаг содержащий информацию о мерах пожарной безопасности в лесах	кв.122 выд.4	1	шт	Удовлетворительно
139	Пригородное	Аншлаг содержащий информацию о мерах пожарной безопасности в лесах	кв.48,выд.8	1	шт	Удовлетворительно
140	Вексинское	Аншлаг содержащий информацию о мерах пожарной безопасности в лесах	кв.21,в.20;	1	шт	Удовлетворительно
141	Березовское	Аншлаг содержащий информацию о мерах пожарной безопасности в лесах	кв.174,выд.18;кв.172,выд.6	2	шт	Удовлетворительно
142	Рылеевское	Плакат содержащий информацию о мерах пожарной безопасности в лесах	кв.14,выд.15	1	шт	Удовлетворительно

143	Пронинское	Плакат содержащий информацию о мерах пожарной безопасности в лесах	кв.21,выд.33;кв.13,выд.97	2	шт	Удовлетворительно
144	Березовское	Плакат содержащий информацию о мерах пожарной безопасности в лесах	кв.141,выд.2,кв. 132, выд.19	2	шт	Удовлетворительно
145	Пригородное	Плакат содержащий информацию о мерах пожарной безопасности в лесах	кв.57,выд.15	1	шт	Удовлетворительно
146	Березовское	Плакат содержащий информацию о мерах пожарной безопасности в лесах	кв.301,выд.6	1	шт	Удовлетворительно
147	Березовское	Плакат содержащий информацию о мерах пожарной безопасности в лесах	кв.74,в.25;кв.99, в.13; кв.80,в.20	3	шт	Удовлетворительно
148	Березовское	Плакат содержащий информацию о мерах пожарной безопасности в лесах	кв.122,выд.16, кв.142,выд.1	2	шт	Удовлетворительно
149	Березовское	Плакат содержащий информацию о мерах пожарной безопасности в лесах	кв.82,выд.16,кв.33,выд.11	2	шт	Удовлетворительно
150	Галичское	Плакат содержащий информацию о мерах пожарной безопасности в лесах	кв. 168,выд.11	1	шт	Удовлетворительно
151	Лопаревское, Рылеевское	Плакат содержащий информацию о мерах пожарной безопасности в лесах	кв.83,выд.36;кв.45,выд.25	2	шт	Удовлетворительно

152	Галичское	Плакат содержащий информацию о мерах пожарной безопасности в лесах	кв.55,выд.8;кв.56, выд.11	2	шт	Удовлетворительно
153	Березовское	Плакат содержащий информацию о мерах пожарной безопасности в лесах	кв.10,выд.17	1	шт	Удовлетворительно
154	Галичское	Плакат содержащий информацию о мерах пожарной безопасности в лесах	кв.77 выд.4	1	шт	Удовлетворительно
155	Березовское	Плакат содержащий информацию о мерах пожарной безопасности в лесах	кв.47,выд.31	1	шт	Удовлетворительно
156	Ореховское	Плакат содержащий информацию о мерах пожарной безопасности в лесах	кв.81,в.9;кв.83,в.8; кв.85,в.17	3	шт	Удовлетворительно
157	Березовское	Плакат содержащий информацию о мерах пожарной безопасности в лесах	кв.223,выд.47	1	шт	Удовлетворительно
158	Пригородное	Плакат содержащий информацию о мерах пожарной безопасности в лесах	,кв.48,выд.44	1	шт	Удовлетворительно
159	Заозерное	Плакат содержащий информацию о мерах пожарной безопасности в лесах	кв. 23, выд.26; кв.10,выд.14	2	шт	Удовлетворительно
160	Галичское	Плакат содержащий информацию о мерах пожарной безопасности в лесах	кв.44,в.27	1	шт	Удовлетворительно

161	Лопаревское	шлагбаум, обеспечивающий ограничение пребывания граждан в лесах в целях обеспечения пожарной безопасности	кв. 69, выд.46	1	шт	Удовлетворительно
162	Пригородное	шлагбаум, обеспечивающий ограничение пребывания граждан в лесах в целях обеспечения пожарной безопасности	кв.2, выд.16	1	шт	Удовлетворительно
163	Березовское	шлагбаум, обеспечивающий ограничение пребывания граждан в лесах в целях обеспечения пожарной безопасности	кв.127, выд.13	1	шт	Удовлетворительно
164	Ореховское	шлагбаум, обеспечивающий ограничение пребывания граждан в лесах в целях обеспечения пожарной безопасности	кв.70, выд.45	1	шт	Удовлетворительно
165	Галичское	шлагбаум, обеспечивающий ограничение пребывания граждан в лесах в целях обеспечения пожарной безопасности	кв.77, выд.38	1	шт	Удовлетворительно
166	Галичское	шлагбаум, обеспечивающий ограничение пребывания граждан в лесах в целях обеспечения пожарной безопасности	кв.56, выд.14	1	шт	Удовлетворительно
167	Березовское	шлагбаум, обеспечивающий ограничение пребывания граждан в лесах в целях обеспечения пожарной безопасности	кв. 91, выд.4	1	шт	Удовлетворительно

168	Галичское	шлагбаум, обеспечивающий ограничение пребывания граждан в лесах в целях обеспечения пожарной безопасности	кв. 169,выд.1	1	шт	Удовлетворительно
169	Галичское	Стенд содержащий информацию о мерах пожарной безопасности в лесах	кв.35,выд.38	1	шт	Удовлетворительно
170	Галичское	Лесная дорога предназначенная для охраны лесов от пожаров	кв.83,180	23	км	Удовлетворительно
171	Галичское	Лесная дорога предназначенная для охраны лесов от пожаров	кв.171,154	5	км	Удовлетворительно
172	Галичское	Лесная дорога предназначенная для охраны лесов от пожаров	кв.35,24	6,5	км	Удовлетворительно
173	Галичское	Лесная дорога предназначенная для охраны лесов от пожаров	кв.35,59	6,3	км	Удовлетворительно
174	Галичское	Лесная дорога предназначенная для охраны лесов от пожаров	кв.59,50	6,5	км	Удовлетворительно
175	Галичское	Лесная дорога предназначенная для охраны лесов от пожаров	кв.66,137	17	км	Удовлетворительно
176	Галичское	Лесная дорога предназначенная для охраны лесов от пожаров	кв.124,104	5,5	км	Удовлетворительно
177	Галичское	Лесная дорога предназначенная для охраны лесов от пожаров	кв.13,2	5,5	км	Удовлетворительно
178	Галичское	Лесная дорога предназначенная для охраны лесов от пожаров	кв.202,211	8,5	км	Удовлетворительно

179	Галичское	Лесная дорога предназначенная для охраны лесов от пожаров	кв.227,225	4,5	км	Удовлетворительно
180	Галичское	Лесная дорога предназначенная для охраны лесов от пожаров	кв.236,235	4,3	км	Удовлетворительно
181	Галичское	Лесная дорога предназначенная для охраны лесов от пожаров	кв.83,86	4,5	км	Удовлетворительно
182	Ореховское	Лесная дорога предназначенная для охраны лесов от пожаров	кв.88,326	2	км	Удовлетворительно
183	Лопаревское	Лесная дорога предназначенная для охраны лесов от пожаров	кв.51,72	2,2	км	Удовлетворительно
184	Ореховское	Лесная дорога предназначенная для охраны лесов от пожаров	кв.12	0,6	км	Удовлетворительно
185	Вексинское	Лесная дорога предназначенная для охраны лесов от пожаров	кв.43	0,6	км	Удовлетворительно
186	Березовское	Лесная дорога предназначенная для охраны лесов от пожаров	кв.30,39	3	км	Удовлетворительно
187	Галичское	Лесная дорога предназначенная для охраны лесов от пожаров	кв.32,33	2	км	Удовлетворительно
188	Лопаревское	Лесная дорога предназначенная для охраны лесов от пожаров	кв.25,73	1,7	км	Удовлетворительно
189	Березовское	Лесная дорога предназначенная для охраны лесов от пожаров	кв.303,328	1,8	км	Удовлетворительно

190	Заозерное	Лесная дорога предназначенная для охраны лесов от пожаров	кв.51,27	2,5	км	Удовлетворительно
191	Вексинское	Лесная дорога предназначенная для охраны лесов от пожаров	кв.38,36	2	км	Удовлетворительно
192	Березовское	Лесная дорога предназначенная для охраны лесов от пожаров	кв.119,134	1,5	км	Удовлетворительно
193	Вексинское	Лесная дорога предназначенная для охраны лесов от пожаров	кв.22,23	1,16	км	Удовлетворительно
194	Березовское	Лесная дорога предназначенная для охраны лесов от пожаров	кв.74,98	2,1	км	Удовлетворительно
195	Березовское	Лесная дорога предназначенная для охраны лесов от пожаров	кв.41,10	2,1	км	Удовлетворительно
196	Галичское	Лесная дорога предназначенная для охраны лесов от пожаров	кв.23,25	1	км	Удовлетворительно
197	Галичское	Лесная дорога предназначенная для охраны лесов от пожаров	кв.77,75	1	км	Удовлетворительно
198	Ореховское	Лесная дорога предназначенная для охраны лесов от пожаров	кв.70,46	1,2	км	Удовлетворительно

199	Березовское	Лесная дорога предназначенная для охраны лесов от пожаров	кв.57,56	1,1	км	Удовлетворительно
200	Березовское	Лесная дорога предназначенная для охраны лесов от пожаров	кв.141,130	0,5	км	Удовлетворительно
201	Березовское	Лесная дорога предназначенная для охраны лесов от пожаров	кв.19,20	0,7	км	Удовлетворительно
202	Пригородное	Лесная дорога предназначенная для охраны лесов от пожаров	кв.57,3	1	км	Удовлетворительно
203	Березовское	Лесная дорога предназначенная для охраны лесов от пожаров	кв.80,118	0,95	км	Удовлетворительно
204	Пронинское	Лесная дорога предназначенная для охраны лесов от пожаров	кв.8,17	0,8	км	Удовлетворительно
205	Галичское	Лесная дорога предназначенная для охраны лесов от пожаров	кв.170,220	2	км	Удовлетворительно
206	Рылеевское	Лесная дорога предназначенная для охраны лесов от пожаров	кв.14\16,34,14	1,5	км	Удовлетворительно
207	Березовское	Лесная дорога предназначенная для охраны лесов от пожаров	кв.127\9,43	1,3	км	Удовлетворительно
208	Березовское	Лесная дорога предназначенная для охраны лесов от пожаров	кв.128\29,4	0,5	км	Удовлетворительно

209	Рылеевское	Лесная дорога предназначенная для охраны лесов от пожаров	кв.37\36,6	2	км	Удовлетворительно
210	Рылеевское	Лесная дорога предназначенная для охраны лесов от пожаров	кв.51\17,34	1	км	Удовлетворительно
211	Пронинское	Лесная дорога предназначенная для охраны лесов от пожаров	кв.9\4,2	1	км	Удовлетворительно
212	Галичское	Лесная дорога предназначенная для охраны лесов от пожаров	кв.148\2,11	0,9	км	Удовлетворительно
213	Лопаревское	Лесная дорога предназначенная для охраны лесов от пожаров	кв.9\35	1	км	Удовлетворительно
214	Ореховское	Лесная дорога предназначенная для охраны лесов от пожаров	кв.49\1,15	1	км	Удовлетворительно
215	Вексинское	Лесная дорога предназначенная для охраны лесов от пожаров	кв.45\1,22	0,4	км	Удовлетворительно
216	Лопаревское	Лесная дорога предназначенная для охраны лесов от пожаров	кв.69,25	3,6	км	Удовлетворительно
217	Заозерное	Лесная дорога предназначенная для охраны лесов от пожаров	кв.45\23,30	1,8	км	Удовлетворительно
218	Галичское	Лесная дорога предназначенная для охраны лесов от пожаров	кв.183,186	3,8	км	Удовлетворительно
219	Ореховское	Лесная дорога предназначенная для охраны лесов от пожаров	кв.86\50,33	0,2	км	Удовлетворительно
220	Заозерное	Лесная дорога предназначенная для охраны лесов от пожаров	кв.53\8,21	0,5	км	Удовлетворительно

II. Проектируемые меры противопожарного обустройства лесов с учетом затрат на их выполнение

2.1. Создание, содержание и эксплуатация пожарных наблюдательных пунктов (вышек, мачт, павильонов и других наблюдательных пунктов), пунктов сосредоточения противопожарного инвентаря

Создание, содержание и эксплуатация пожарных наблюдательных пунктов (вышек, мачт, павильонов и других наблюдательных пунктов) на территории лесничества обеспечивается ОГБУ «Костромская база охраны лесов». Камеры видеонаблюдения установлены на вышках сотовой связи в г.НеяНейского района Костромской области.

Создание, содержание и эксплуатация пунктов сосредоточения противопожарного инвентаря на территории лесничества обеспечивается лицами, использующими леса. Комплектование силами и средствами пожаротушения пунктов сосредоточения противопожарного инвентаря обеспечивается лицами использующими леса, в соответствии с приказом Минприроды России от 28.03.2014 N 161 "Об утверждении видов средств предупреждения и тушения лесных пожаров, нормативов обеспеченности данными средствами лиц, использующих леса, норм наличия средств предупреждения и тушения лесных пожаров при использовании лесов".

2.2. Устройство пожарных водоемов и подъездов к источникам противопожарного водоснабжения

Устройство пожарных водоемов и подъездов к источникам противопожарного водоснабжения проводится путем устройства подъездов к естественным водоисточникам в виде оборудования специальных площадок размером 12 x 12 метров, путем расчистки от валежной древесины, камней, с созданием противооткатного упора, для забора воды пожарными автоцистернами и мотопомпами, а в необходимых случаях, также в углублении или создании запруд. Критерии качества и оценки мероприятия определены Приказом Рослесхоза от 06.05.2022 N 556 "Об утверждении Регламента организации и проведения мероприятий по государственной инвентаризации лесов центральным аппаратом Рослесхоза, территориальными органами Рослесхоза и подведомственными Рослесхозу организациями".

2.3. Проведение работ по гидромелиорации земель

В соответствии с приказом Рослесхоза от 27.04.2012 №174 «Об утверждении Нормативов противопожарного обустройства лесов» и документами лесного планирования не предусмотрены работы по гидромелиорации земель для южно-таежного района европейской части Российской Федерации.

2.4. Снижение природной пожарной опасности лесов путем регулирования породного состава лесных насаждений

В соответствии с приказом Рослесхоза от 27.04.2012 №174 «Об утверждении Нормативов противопожарного обустройства лесов» и документами лесного планирования не предусмотрены работы по снижению природной пожарной опасности лесов путем регулирования породного состава лесных насаждений.

2.5. Проведение профилактических контролируемых противопожарных выжиганий хвороста, лесной подстилки, сухой травы и других лесных горючих материалов, включая информацию об их территориальном размещении, площадных объемах, а также о мероприятиях по обеспечению безопасности выжиганий

В соответствии с приказом Рослесхоза от 27.04.2012 №174 «Об утверждении Нормативов противопожарного обустройства лесов» и документами лесного планирования не предусмотрены работы по проведению профилактических контролируемых противопожарных выжиганий хвороста, лесной подстилки, сухой травы и других лесных горючих материалов для южно-таежного района европейской части Российской Федерации.

2.6. Прочистка просек, прочистка противопожарных минерализованных полос и их обновление

Прочистка просек проводится путем сохранения и приведения в соответствующее состояние параметров просеки (разрыва), созданных при ее прокладке, путем освобождения от лесной растительности прямолинейной полосы шириной 10-100 метра, с целью создания препятствия для остановки распространения возможных лесных пожаров.

Прочистка противопожарных минерализованных полос проводится путем прочистки и обновления противопожарной минерализованной полосы шириной 1,4 м., глубиной до минерального слоя почвы.

Критерии качества и оценки мероприятий определены следующими нормативно-правовыми актами: 1) Приказ Рослесхоза от 06.05.2022 N 556 "Об утверждении Регламента организации и проведения мероприятий по государственной инвентаризации лесов центральным аппаратом Рослесхоза, территориальными органами Рослесхоза и подведомственными Рослесхозу организациями"; 2) Приказ Минприроды России от 01.12.2020 № 993 "Об утверждении Правил заготовки древесины и особенностей заготовки древесины в лесничествах, указанных в статье 23 Лесного кодекса Российской Федерации"; 3) от 17.01.2022 № 23 "Об утверждении видов лесосечных работ, порядка и последовательности их выполнения, формы технологической карты лесосечных работ, формы акта заключительного осмотра лесосеки и порядка заключительного осмотра лесосеки".

2.7. Эксплуатация пожарных водоемов и подъездов к источникам водоснабжения

В соответствии с документами лесного планирования не предусмотрены работы по эксплуатации пожарных водоемов и подъездов к источникам водоснабжения. В случае естественного разрушения пожарного водоема и подъезда к источнику водоснабжения, данное мероприятие вновь планируется.

2.8. Благоустройство зон отдыха граждан, пребывающих в лесах в соответствии со статьей 11 Лесного кодекса Российской Федерации

Благоустройство зон отдыха граждан, пребывающих в лесах в соответствии со статьей 11 Лесного кодекса Российской Федерации, проводится путем расчистки площадки для зоны отдыха от кустарника, подроста и валежа, устройства места для разведения костра, места для сбора мусора, устройства противопожарной минерализованной полосы вокруг площадки для разведения костра, противопожарного аншлага, изготовления из круглого леса лавочек, путем распиловки 2-х бревен (длиной 3 м и диаметром 24 см) пополам с установкой на поперечные кряжи с закреплением гвоздями (возможны другие варианты исполнения). Критерии качества и оценки мероприятия определены Приказом Рослесхоза от 06.05.2022 N 556 "Об утверждении Регламента организации и проведения мероприятий по государственной инвентаризации лесов центральным аппаратом Рослесхоза, территориальными органами Рослесхоза и подведомственными Рослесхозу организациями".

2.9. Установка и эксплуатация шлагбаумов, устройство преград, обеспечивающих ограничение пребывания граждан в лесах в целях обеспечения пожарной безопасности

Установка шлагбаумов, устройство преград, обеспечивающих ограничение пребывания граждан в лесах в целях обеспечения пожарной безопасности проводится путем изготовления из леса круглого ошкуренного диаметром 100 мм, бруса или доски сечением 100x50 мм или из металлических труб диаметром 50 мм. Высота шлагбаума над уровнем земли должна быть 1 метр. Длина шлагбаума должна обеспечить перекрытие проезжей части в достаточной степени для недопущения проезда транспортных средств, а при открытом варианте беспрепятственный проезд транспортных средств. Стойки шлагбаума заглубляются в землю на 0,8 м. К стойкам шлагбаума крепится горизонтальная перекладина способом, обеспечивающим надежное ее крепление, поднятие и закрытие на навесной замок. Запирание шлагбаума производится путем фиксации перекладины в горизонтальном положении с помощью навесного замка (замок запирается через проушины, через цепь или иной способ обеспечивающий надежное закрытие шлагбаума). К горизонтальной перекладине крепится знак размером 300x600 мм с надписью «проезд запрещен». Знак может быть выполнен из ДВП, фанеры или оцинкованного железа. Знак окрашивается водостойкой белой краской и наносится через трафарет надпись черного цвета (возможно закрепление на знак самоклеящейся пленки, баннера с установленным изображением). Горизонтальная перекладина шлагбаума окрашивается краской с чередованием полос красного и белого цветов. Полосы на перекладине чередуются относительно продольной оси под углом 90 градусов. Стойки окрашиваются водостойкой краской белого либо красного цвета.

Эксплуатация шлагбаумов, устройство преград, обеспечивающих ограничение пребывания граждан в лесах в целях обеспечения пожарной безопасности, проводится путем приведения в соответствующее состояние параметров шлагбаумов, установленных при их изготовлении.

2.10. Создание и содержание противопожарных заслонов и устройство лиственных опушек

В соответствии с приказом Рослесхоза от 27.04.2012 №174 «Об утверждении Нормативов противопожарного обустройства лесов» и документами лесного планирования не предусмотрены работы по созданию и содержанию противопожарных заслонов и устройству лиственных опушек для южно-таежного района европейской части Российской Федерации.

2.11. Установка и размещение стендов и других знаков и указателей, содержащих информацию о мерах пожарной безопасности в лесах

Мероприятия по установке и размещению стендов и других знаков и указателей, содержащих информацию о мерах пожарной безопасности в лесах проводятся в виде установки и размещению стендов, аншлагов и плакатов.

Установка и размещение стендов, содержащих информацию о мерах пожарной безопасности в лесах проводится путем установления стендов на землях лесного фонда вдоль дорогах областного, федерального значения и других общественных местах, размером 2х3 метра. Нижняя часть стенда должна располагаться от уровня земли на высоте 1,2 метра. Стойки и каркас стенда изготавливаются из металлических частей. Стойки изготавливают из стальной трубы (круглого или квадратного сечения) размерами 50×3,5 мм. Количество стоек – 3. Стойки заглубляются в землю в ямы глубиной 0,8 м, в дальнейшем ямы заливаются песчано-цементным раствором, либо утрамбовываются смесью земли с битым кирпичом или камнями. Каркас стенда изготавливается из металлических частей (уголка, трубы или иного профиля). Каркас стенда крепится путем сварки или болтовыми соединениями к стойкам. Каркас должен обеспечивать надежное крепление стенда к вертикальным стойкам. К металлическому каркасу стенда приваривается или крепится на саморезы лист (листы) оцинкованной стали (толщиной 0,55 мм) или прикрепляется на саморезы лист сотового поликарбоната (толщиной 0,8 см), на которые наносится самоклеющаяся пленка либо крепится баннер с соответствующим целевому назначению стенда тематическим изображением. Тематическое изображение стенда согласуется с ОГКУ лесничеством, подведомственным департаменту лесного хозяйства Костромской области, на территории которого устанавливается стенд.

Размещение стендов, содержащих информацию о мерах пожарной безопасности в лесах проводится путем восстановления или полной замены тематического изображения стендов, сохранение и приведение в соответствующее состояние параметров стендов, установленных при их изготовлении.

Установка и размещение аншлагов, содержащих информацию о мерах пожарной безопасности в лесах проводится путем установки на землях лесного фонда аншлагов, размером 1х1,5 метра. Стойки аншлага заглубляются в землю на 0,8 метра и на эту глубину утрамбовываются смесью земли с битым кирпичом или камнями. Количество стоек – 2. Нижняя часть аншлага должна располагаться от уровня земли на высоте 1,2 метра. Стойки изготавливаются из ошкуренного бревна диаметром в верхнем отрубе 12 см, либо из бруса сечением 10х10 см. Каркас изготавливается из деревянных частей (брус, доска). Каркас должен обеспечивать надежное крепление аншлага к вертикальным стойкам. К деревянному каркасу крепится на саморезы лист фанеры, оцинкованного железа, поликарбоната, на который наносится, либо крепится изображение, соответствующее целевому назначению аншлага (самоклеющаяся пленка, баннер, нанесение изображение краской или др.). Тематическое изображение аншлага согласуется с ОГКУ лесничеством, подведомственным департаменту лесного хозяйства Костромской области, на территории которого устанавливается аншлаг.

Установка и размещение плакатов, содержащих информацию о мерах пожарной безопасности в лесах проводится путем установки знаков и указателей, несущих информацию о фактической горимости лесов, классах пожарной опасности по условиям погоды, о запрете или ограничении посещения гражданами лесов, или въезда в них транспортных средств, устанавливаются на дорогах, ведущих в леса, размером 0,5х1 метр (далее – плакат). Стойки плаката заглубляются в землю на 0,8 метра и на эту глубину утрамбовываются смесью земли с битым кирпичом или камнями. Количество стоек – 2. Нижняя часть плаката должна располагаться от уровня земли на высоте 1,2 метра. Стойки изготавливаются из ошкуренного бревна диаметром в верхнем отрубе 12 см, либо из бруса сечением 10х10 см. Каркас изготавливается из деревянных частей (пиломатериалов) 25х50мм. Каркас должен обеспечивать надежное крепление плаката к вертикальным стойкам. К деревянному каркасу крепится на саморезы лист фанеры или оцинкованного железа на который наносится, либо крепится изображение,

соответствующее целевому назначению плаката (самоклеящаяся пленка, баннер, нанесение изображения краской или др.). Тематическое изображение плаката согласуется с ОГКУ лесничеством, подведомственным департаменту лесного хозяйства Костромской области, на территории которого устанавливается плакат.

Размещение плакатов, содержащих информацию о мерах пожарной безопасности в лесах проводится путем восстановления или полной замены тематического изображения плакатов, сохранение и приведение в соответствующее состояние параметров плакатов, установленных при их изготовлении.

Проектируемые меры противопожарного обустройства лесов, с учетом затрат на их выполнение на территории лесничества представлены в приложении 2.1.

2.12. Объем и пообъектное распределение проектируемых мер в разрезе лесничеств с указанием квартала, выдела представлено в приложении 2.2.

2.13. Календарный план выполнения мер противопожарного обустройства лесов на территории лесничества представлен в приложении 2.3.

Проектируемые меры противопожарного обустройства лесов,
с учетом затрат на их выполнение на территории Галичского лесничества

№ ПП	Период действия плана, год	Лесные дороги, предназначенные для охраны лесов от пожаров						прокладка просек, противопожарных разрывов, устройство противопожарных минерализованных полос)		устройство пожарных водоемов и подъездов к источникам противопожарного водоснабжения		очистка просек, очистка противопожарных минерализованных полос и их обновление		благоустройство зон отдыха граждан, пребывающих в лесах в соответствии со статьей 11 Лесного кодекса Российской Федерации)		установка и эксплуатация шлагбаумов, устройство преград, обеспечивающих ограничение пребывания граждан в лесах в целях обеспечения пожарной безопасности		Установка и размещение стендов, знаков и указателей содержащих информацию о мерах пожарной безопасности в лесах.	
		Созданы, км	Тыс рублей	Содержание, км	Тыс рублей	Эксплуатация, км	Тыс рублей	км	Тыс рублей	шт.	Тыс рублей	км	Тыс рублей	шт	Тыс рублей	шт	Тыс рублей	шт	Тыс рублей
А	1	2	3	4	5	6	7	8	9	12	13	20	21	24	25	26	27	28	29
1	2024	3,10	110,67	4,30	75,57			5,8	7,79	6	60,30	117,00	80,40	3	11,64	8	8,00	57	114,03
2	2025	3,10	110,67	4,30	75,57			5,8	7,79	6	60,30	117,00	80,40	3	11,64	8	8,00	57	114,03
3	2026	3,10	110,67	4,30	75,57			5,8	7,79	6	60,30	117,00	80,40	3	11,64	8	8,00	57	114,03
4	2027	3,10	110,67	4,30	75,57			5,8	7,79	6	60,30	117,00	80,40	3	11,64	8	8,00	57	114,03
5	2028	3,10	110,67	4,30	75,57			5,8	7,79	6	60,30	117,00	80,40	3	11,64	8	8,00	57	114,03

Таблица 2.2.

Объем и пообъектное распределение проектируемых мер

№ П П	Период действия плана	Наименование участка лесничества	Лесные дороги, предназначенные для охраны лесов от пожаров						Прокладка просек, противопожарных разрывов, устройство противопожарных минерализованных полос		Устройство пожарных водоемов и подъездов к источникам противопожарного водоснабжения		прочистка просек, прочистка противопожарных минерализованных полос и их обновление		эксплуатация пожарных водоемов и подъездов к источникам водоснабжения		благоустройство зон отдыха граждан, пребывающих в лесах в соответствии со статьей 11 Лесного кодекса Российской Федерации		установка и эксплуатация шлагбаумов, устройство преград, обеспечивающих ограничение пребывания граждан в лесах в целях обеспечения пожарной безопасности		Установка и размещение стенов, знаков и указателей содержащих информацию о мерах пожарной безопасности в лесах.	
			Создание, км	Квартал выдел	Содержание, км	Квартал выдел	Эксплуатация, км	Квартал выдел	км	Квартал выдел	шт.	Квартал выдел	км	Квартал выдел	шт	Квартал выдел	шт	Квартал выдел	шт	Квартал выдел	шт.	Квартал выдел
А	1	2	3	4	5	6	7	8	9	10	13	14	21	22	23	24	25	26	27	28	29	30
1	2024	Вексинское	1,20	КВ.5 (выд. 23,24,19,31,26)									6	кв.6, выд. 3,6,9,11,15,17-20,22,23,24,25; кв.23							2	21(1)
2	2024	Пригородное	0,90	КВ.67,(выд. 27;КВ.68 (выд. 7,18);КВ.60 (выд. 54,61)	1,10	КВ.67 (выд. 15,16,22,23,27)							2,8	КВ.66, выд. 11,1,3,4,5,6,25; кв.48, выд. 4,1,2,11							2	57(8)
3	2024	Березо	1,0	КВ.1							3	КВ.1	37,	КВ.119,1					4	20(28);12	21	41(15);3

		вское	0	94 (выд. 5); КВ.1 97 (выд. 14, 11)						0 (выд. 21); КВ. 244 (выд. 29)К В.89 (выд. 14)	2	27; КВ.70,25, 81, 90,95,26, 93; КВ.148,в ыд.2,6,7, 28;КВ.13 8,выд.3,7 ; кв.83,34, 41,38; кв.248; кв.18,вы д.8,6;кв.2 0,выд.28, 20,23 ; кв.140,14 9 ; кв.55,вы д.4- 8;кв.64,в ыд.1,3,4; кв.24,14; кв.66,69.					7(13);91(7);59(23)	8(11);28 (24);93(6,8);74(26)92(1 3);10(43);49(5); 127(23, 13);283(1)	
4	2024	Орехо вское		1,4 0	КВ. 29 (вы д. 9- 11)						22	кв.46,44, 47; кв.70,69, 68; кв.75; кв.29,31; кв.86,88					2	70(45)	
5	2024	Галич ское		1,8 0	КВ. 9 (вы д.2 1,3				1	КВ.7 2 (выд. 32)	2,1	кв. 72,выд.3 0,31,32,3 3,20,21,1 2,11		3	кв.33, выд.33;к в.83,выд. 10; кв.69 выд.79	4	169(1);33 (17);58(1 4);72(28)	14	53(1,23, 27);158(15);65(3 0);54(97);72(1)

				17,1 8,15, 14,1 1,26)									КВ.29,31; КВ.86,88							
11	2025	Лопар евское	1,0 0	11(1 2,9,1 5)								15, 1	КВ.37,43, 46,48,54, 56; КВ.6,11,7, 13		1	37(52)			5	69(7,46) ;37(52)
12	2025	Прони нское			2,0 0	27(33, 80, 51, 38, 20, 43)						5,8	КВ.9,33,3 2;КВ. 8						4	31(7);21 (33)
13	2025	Галич ское			1,8 0	57(20, 17, 5,6, 18)				5	72(3 2);59 (5);3 5(80) ;33(1);107 (1)	2,1	КВ. 72,выд.3 0,31,32,3 3,20,21,1 2,11		4	169(1);33 (17);58(1 4);72(28)		16	53(1,23, 27);158(15);65(3 0);54(97);72(1)	
14	2025	Березо вское			0,5 0	80(19, 12, 11)		0,5 0	0,50			37, 2	КВ.119,1 27; КВ.70,25, 81, 90,95,26, 93; КВ.148,в ыд.2,6,7, 28;КВ.13 8,выд.3,7 ; КВ.83,34, 41,38;		4	20(28);12 7(13);91(7);59(23)		21	41(15);3 8(11);28 (24);93(6,8);74(26)92(1 3);10(43);49(5); 127(23, 13);283(1)	

													кв.248; кв.18,вы д.8,6;кв.2 0,выд.28, 20,23 ; кв.140,14 9 ; кв.55,вы д.4- 8;кв.64,в ыд.1,3,4; кв.24,14; кв.66,69.							
15	2025	Векси нское						5,3 0	5,30	1,00	6(13)	6	кв.6,выд. 3,6,9,11,1 5,17- 20,22,23, 24,25; кв.23						2	21(1)
16	2025	Заозер ное										24	КВ.9,33,3 2; кв.18,19, 20	2	10(14,16)				5	10(14,1 6);23(26)
17	2025	Приго родно е										4,8	КВ.66,вы д.11,1,3,4 ,5,6,25; кв.48,вы д.4,1,2,11						2	57(8)
18	2026	Орехо вское										22	кв.46,44, 47; кв.70,69, 68; кв.75; кв.29,31; кв.86,88						2	70(45)
19	2026	Лопар евское	0,1 0	15(3 4)								15, 1	кв.37,43, 46,48,54,						5	69(7,46);37(52)

													56; кв.6,11,7, 13								
20	2026	Прони нское			2,0 0	27(33, 80, 51, 38, 20, 43)						5,8	КВ.9,33,3 2;кв. 8							4	31(7);21 (33)
21	2026	Галич ское			1,8 0	57(20, 17, 5,6, 18)				5	72(3 2);59 (5);3 5(80) ;33(1);107 (1)	2,1	кв. 72,выд.3 0,31,32,3 3,20,21,1 2,11		1	56(29)	4	169(1);33 (17);58(1 4);72(28)	14	53(1,23, 27);158(15);65(3 0);54(97);72(1)	
22	2026	Березо вское	3,0 0	53(3 1,53, 25,2 3,15, 12,8, 4);88 (12,1 1,10, 8,6,7)	0,5 0	80(19, 12, 11)		5,1 0	5,10			37, 2	КВ.119,1 27; КВ.70,25, 81, 90,95,26, 93; КВ.148,в ыд.2,6,7, 28;КВ.13 8,выд.3,7 ; кв.83,34, 41,38; кв.248; кв.18,вы д.8,6;кв.2 0,выд.28, 20,23 ; кв.140,14		2	36(40,14)	4	20(28);12 7(13);91(7);59(23)	23	41(15);3 8(11);28 (24);93(6,8);74(26)92(1 3);10(43);49(5); 127(23, 13);283(1)	

														9 ; кв.55,вы д.4- 8;кв.64,в ыд.1,3,4; кв.24,14; кв.66,69.								
23	2026	Векси нское								1,00	6(13)	6	кв.6,выд. 3,6,9,11,1 5,17- 20,22,23, 24,25; кв.23							2	21(1)	
24	2026	Заозер ное										24	КВ.9,33,3 2; кв.18,19, 20							5	10(14,1 6);23(26)	
25	2026	Приго родно е							0,7 0	0,70		4,8	КВ.66,вы д.11,1,3,4 ,5,6,25; кв.48,вы д.4,1,2,11							2	57(8)	
26	2027	Орехо вское							1,1 0	1,10		22	кв.46,44, 47; кв.70,69, 68; кв.75; кв.29,31; кв.86,88		1	86(58)				2	70(45)	
27	2027	Лопар евское	0,8 0	25(1 6,25)								15, 1	кв.37,43, 46,48,54, 56; кв.6,11,7, 13							5	69(7,46) ;37(52)	
28	2027	Прони нское										5,8	КВ.9,33,3 2;кв. 8		1	31(24)				4	31(7);21 (33)	

29	2027	Галичское								5	72(32);59(5);35(80);33(1);107(1)	2,1	кв. 72,выд.30,31,32,33,20,21,12,11			1	159(16)	4	169(1);33(17);58(14);72(28)	14	53(1,23,27);158(15);65(30);54(97);72(1)
30	2027	Березовское							1,80	1,80		37,2	КВ.119,127; КВ.70,25,81, 90,95,26,93; КВ.148,выд.2,6,7,28;КВ.138,выд.3,7; кв.83,34,41,38; кв.248; кв.18,выд.8,6;кв.20,выд.28,20,23; кв.140,149; кв.55,выд.4-8;кв.64,выд.1,3,4; кв.24,14; кв.66,69.				4	20(28);127(13);91(7);59(23)	23	41(15);38(11);28(24);93(6,8);74(26)92(13);10(43);49(5);127(23,13);283(1)	
31	2027	Вексинское			1,00	33(1,2,3,4,				1,00	6(13)	6	кв.6,выд.3,6,9,11,15,17-						2	21(1)	

						5)								20,22,23, 24,25; КВ.23									
32	2027	Заозерное	1,6 0	30(1, 5,6,2 ,3)	2,4 0	45(55, 45, 44, 39, 33, 30, 29, 16, 17, 23, 24								24	КВ.9,33,3 2; КВ.18,19, 20							5	10(14,1 6);23(26)
33	2027	Пригородное	0,7 0	47(4, 5,6,7)	0,9 0	52(8,1 2,1 5)								4,8	КВ.66,ВЫ Д.11,1,3,4 ,5,6,25; КВ.48,ВЫ Д.4,1,2,11							2	57(8)
34	2028	Ореховское			4,1 0	86(74, 41, 57, 19, 25, 33, 50, 31, 60) ;88 (12, 16, 26)								22	КВ.46,44, 47; КВ.70,69, 68; КВ.75; КВ.29,31; КВ.86,88			1	86(58)			2	70(45)
35	2028	Лопаревское												15, 1	КВ.37,43, 46,48,54,							5	69(7,46) ;37(52)

													56; кв.6,11,7, 13								
36	2028	Прони нское										5,8	КВ.9,33,3 2;кв. 8		1	31(24)				4	31(7);21 (33)
37	2028	Галич ское	0,9 0	155(14,1 7)						5	72(3 2);59 (5);3 5(80) ;33(1);107 (1)	2,1	кв. 72,выд.3 0,31,32,3 3,20,21,1 2,11		1	159(16)	4	169(1);33 (17);58(1 4);72(28)	14	53(1,23, 27);158(15);65(3 0);54(97);72(1)	
38	2028	Березо вское	1,0 0	80(2 1,17, 14);1 8(27, 25)						1,8 0	1,80	37, 2	КВ.119,1 27; КВ.70,25, 81, 90,95,26, 93; КВ.148,в ыд.2,6,7, 28;КВ.13 8,выд.3,7 ; кв.83,34, 41,38; кв.248; кв.18,вы д.8,6;кв.2 0,выд.28, 20,23 ; кв.140,14 9 ; кв.55,вы д.4- 8;кв.64,в ыд.1,3,4;		4	20(28);12 7(13);91(7);59(23)	23	41(15);3 8(11);28 (24);93(6,8);74(26)92(1 3);10(43);49(5); 127(23, 13);283(1)			

№ п / п	Меры противопо жарного обустройст ва	Е д. и з м.	Пл ано вы й об ъем на год	Плановый подекадный объем (заполняется нарастающим итогом с начала года)																																			
				ЯНВАРЬ			ФЕВРАЛЬ			МАРТ			АПРЕЛЬ			МАЙ			ИЮНЬ			ИЮЛЬ			АВГУСТ			СЕНТЯБРЬ			ОКТАБРЬ			НОЯБРЬ			ДЕКАБРЬ		
				1	2	3	1	2	3	1	2	3	1	2	3	1	2	3	1	2	3	1	2	3	1	2	3	1	2	3	1	2	3	1	2	3			
				0	0	0	0	0	0	0	0	0	0	0	0	0	0	0	0	0	0	0	0	0	0	0	0	0	0	0	0	0	0	0	0	0			
				4			5			6			7			8			9			10			11			12			13			14			15		
	Профилактические противопожарные мероприятия																																						
1	Создание лесных дорог, предназначенных для охраны лесов от пожаров	в с е г о к м	3,1	0,0	0,0	0,0	0,0	0,0	0,0	0,0	0,0	0,0	0,0	0,0	0,0	0,0	0,0	0,0	0,0	0,0	0,0	0,0	0,0	0,0	0,0	0,0	0,0	0,0	0,0	0,0	0,0	0,0							
2	Содержание лесных дорог, предназначенных для	в с е г о к м	4,3												0,1	0,2	0,4	0,6	0,9	1,2	1,4	2	2,2	2,8	3	3,5	4	4,3											

	аумов, преград, обеспечивающих ограничение пребывания граждан в лесах в целях обеспечения пожарной безопасности	всего		7																																	
18	Создание противопожарных заслонов и устройств листовых опушек	всего	шт	0,0	0,0	0,0	0,0	0,0	0,0	0,0	0,0	0,0	0,0	0,0	0,0	0,0	0,0	0,0	0,0	0,0	0,0	0,0	0,0	0,0	0,0	0,0	0,0	0,0	0,0	0,0	0,0	0,0	0,0	0,0	0,0	0,0	0,0

ГРАФИЧЕСКАЯ ЧАСТЬ
плана противопожарного обустройства лесов на территории лесничества

Департамент лесного хозяйства Костромской области

КАРТА - СХЕМА

Принадлежности граничащих территорий

ГАЛИЧСКОГО ЛЕСНИЧЕСТВА

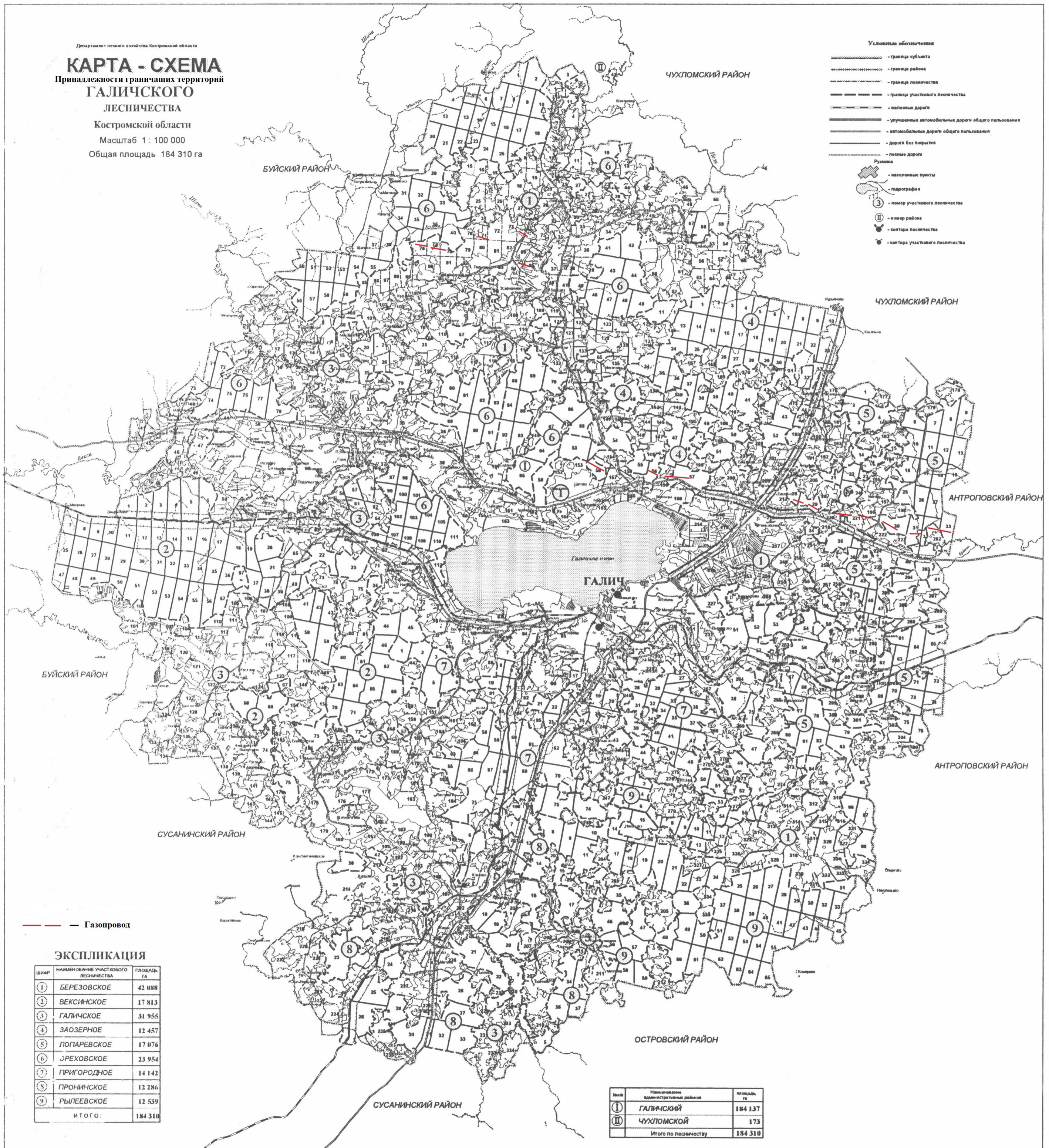
Костромской области

Масштаб 1 : 100 000

Общая площадь 184 310 га

Условные обозначения

- граница субъекта
- граница района
- граница лесничества
- граница участкового лесничества
- железные дороги
- улучшенные автомобильные дороги общего пользования
- автомобильные дороги общего пользования
- дороги без покрытия
- лесные дороги
- Руины
- населенные пункты
- гидрография
- номер участкового лесничества
- номер района
- котлея лесничества
- котлея участкового лесничества



ЭКСПЛИКАЦИЯ

ШИФР	НАИМЕНОВАНИЕ УЧАСТКОВОГО ЛЕСНИЧЕСТВА	ПЛОЩАДЬ, ГА
1	БЕРЕЗОВСКОЕ	42 088
2	ВЕКСИНСКОЕ	17 813
3	ГАЛИЧСКОЕ	31 955
4	ЗАОЗЕРНОЕ	12 457
5	ЛОПАРЕВСКОЕ	17 076
6	ОРЕХОВСКОЕ	23 954
7	ПРИГОРОДНОЕ	14 142
8	ПРОНИНСКОЕ	12 286
9	РЫЛЕЕВСКОЕ	12 539
ИТОГО:		184 310

№ п/п	Наименование административного района	Площадь, га
I	ГАЛИЧСКИЙ	184 137
II	ЧУХЛОМСКОЙ	173
Итого по лесничеству		184 310

Департамент лесного хозяйства Костромской области

КАРТА - СХЕМА

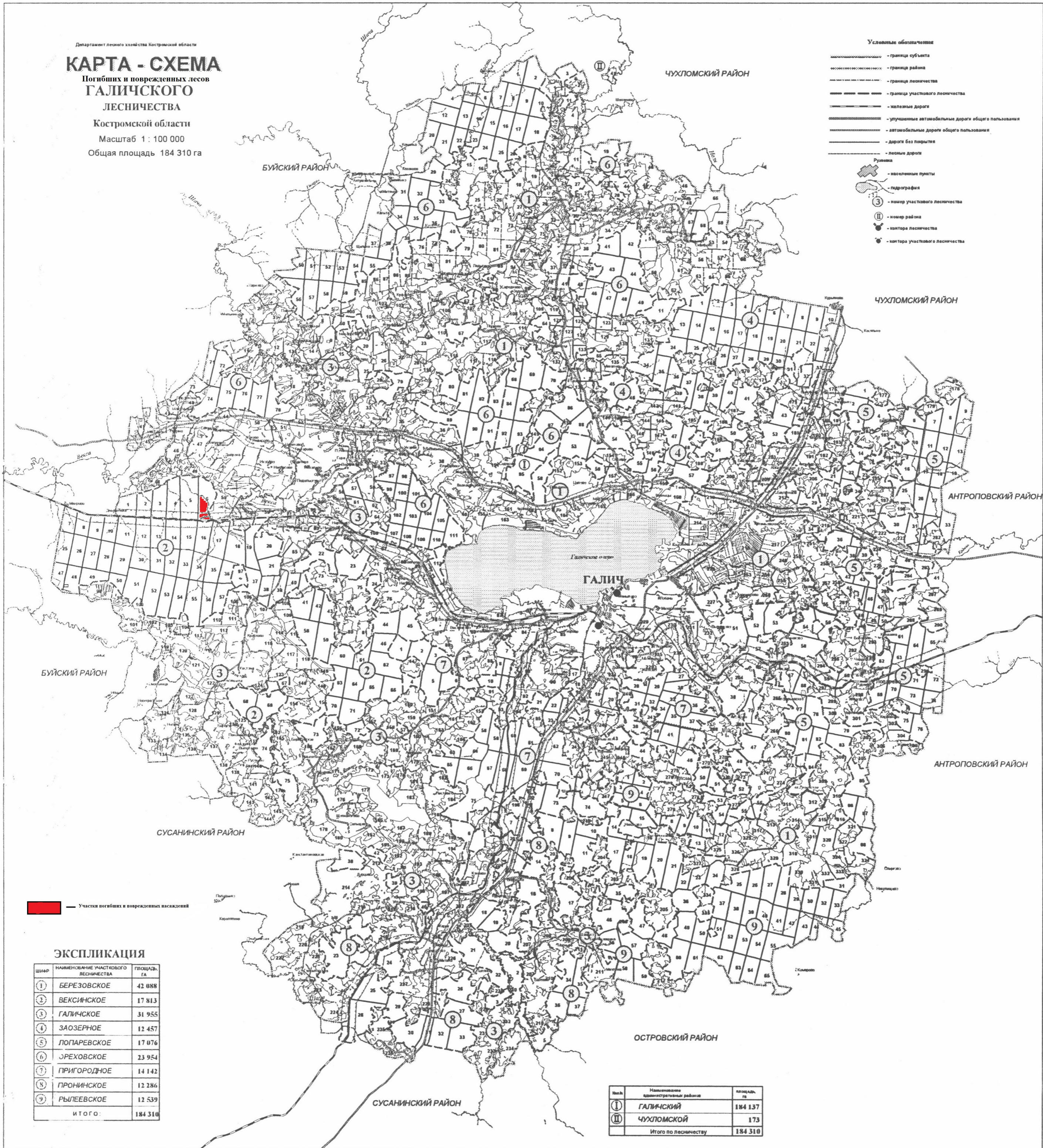
Погибших и поврежденных лесов
ГАЛИЧСКОГО
ЛЕСНИЧЕСТВА

Костромской области

Масштаб 1 : 100 000

Общая площадь 184 310 га

- Условные обозначения
- граница субъекта
 - граница района
 - граница лесничества
 - граница участкового лесничества
 - железные дороги
 - улучшенные автомобильные дороги общего пользования
 - автомобильные дороги общего пользования
 - дороги без покрытия
 - лесные дороги
 - Рельеф
 - населенные пункты
 - гидрография
 - ③ - номер участкового лесничества
 - II - номер района
 - - котюра лесничества
 - - котюра участкового лесничества



■ Участки погибших и поврежденных насаждений

ЭКСПЛИКАЦИЯ

Шифр	Наименование участкового лесничества	Площадь, га
1	БЕРЕЗОВСКОЕ	42 088
2	ВЕКСИНСКОЕ	17 813
3	ГАЛИЧСКОЕ	31 955
4	ЗАОЗЕРНОЕ	12 457
5	ЛОПАРЕВСКОЕ	17 076
6	ОРЕХОВСКОЕ	23 954
7	ПРИГОРДНОЕ	14 142
8	ПРОНИНСКОЕ	12 286
9	РЫЛЕЕВСКОЕ	12 539
Итого:		184 310

Шифр	Наименование административных районов	Площадь, га
I	ГАЛИЧСКИЙ	184 137
II	ЧУХЛОМСКОЙ	173
Итого по лесничеству		184 310

КАРТА - СХЕМА

окрашенная по классам пожарной опасности

ГАЛИЧСКОГО

ЛЕСНИЧЕСТВА

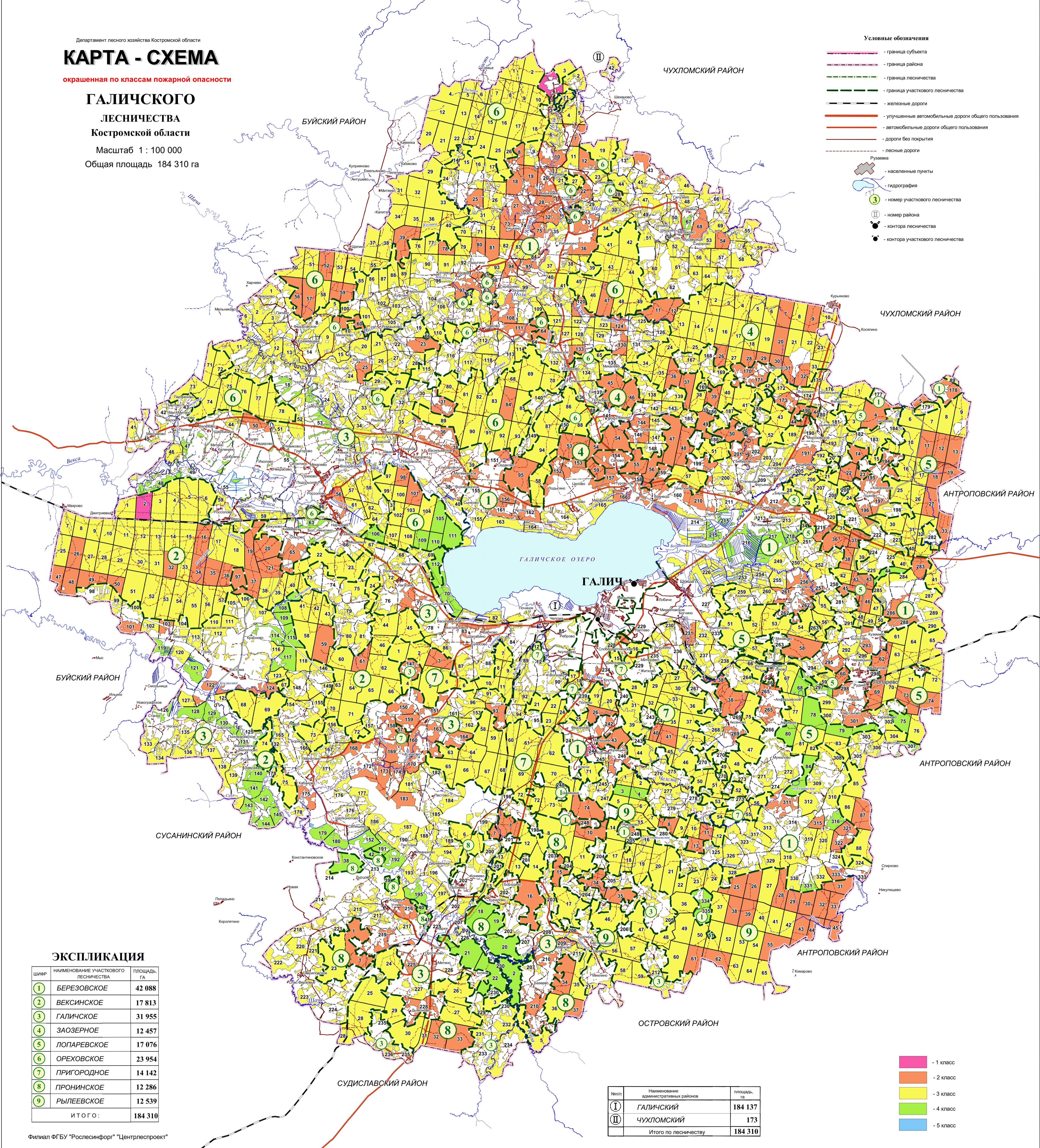
Костромской области

Масштаб 1 : 100 000

Общая площадь 184 310 га

Условные обозначения

- граница субъекта
- граница района
- граница лесничества
- граница участкового лесничества
- железные дороги
- улучшенные автомобильные дороги общего пользования
- автомобильные дороги общего пользования
- дороги без покрытия
- лесные дороги
- Рузавка
- населенные пункты
- гидрография
- номер участкового лесничества
- номер района
- контура лесничества
- контура участкового лесничества



ЭКСПЛИКАЦИЯ

ШИФР	НАИМЕНОВАНИЕ УЧАСТКОВОГО ЛЕСНИЧЕСТВА	ПЛОЩАДЬ, ГА
1	БЕРЕЗОВСКОЕ	42 088
2	ВЕКСИНСКОЕ	17 813
3	ГАЛИЧСКОЕ	31 955
4	ЗАОЗЕРНОЕ	12 457
5	ЛОПАРЕВСКОЕ	17 076
6	ОРЕХОВСКОЕ	23 954
7	ПРИГОРОДНОЕ	14 142
8	ПРОНИНСКОЕ	12 286
9	РЫЛЕЕВСКОЕ	12 539
ИТОГО:		184 310

№п/п	Наименование административных районов	Площадь, га
I	ГАЛИЧСКИЙ	184 137
II	ЧУЛОМСКИЙ	173
Итого по лесничеству		184 310

- 1 класс
- 2 класс
- 3 класс
- 4 класс
- 5 класс

КАРТА - СХЕМА

Лесопожарного зонирования ГАЛИЧСКОГО ЛЕСНИЧЕСТВА

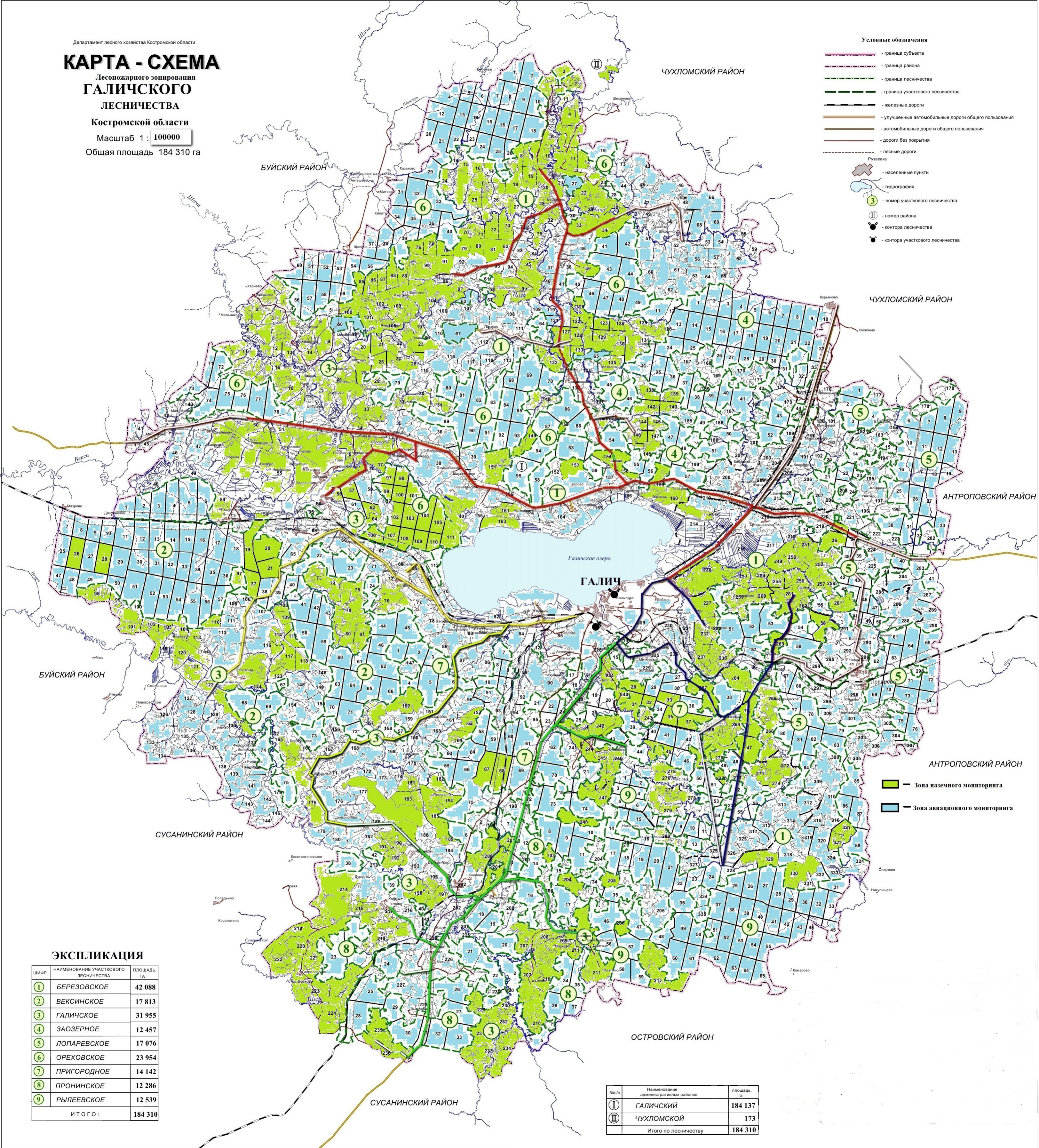
Костромской области

Масштаб 1 : 100000

Общая площадь 184 310 га

Условные обозначения

- граница субъекта
- граница района
- граница лесничества
- граница участкового лесничества
- железные дороги
- улучшенные автомобильные дороги общего пользования
- автомобильные дороги общего пользования
- дороги без покрытия
- лесные дороги
- Рузавка
- населенные пункты
- гидрография
- номер участкового лесничества
- номер района
- контура лесничества
- контура участкового лесничества



- Зона наземного мониторинга
- Зона авиационного мониторинга

ЭКСПЛИКАЦИЯ

ШИФР	НАИМЕНОВАНИЕ УЧАСТКОВОГО ЛЕСНИЧЕСТВА	ПЛОЩАДЬ, ГА
1	БЕРЕЗОВСКОЕ	42 088
2	ВЕКСИНСКОЕ	17 813
3	ГАЛИЧСКОЕ	31 955
4	ЗАОЗЕРНОЕ	12 457
5	ЛОПАРЕВСКОЕ	17 076
6	ОРЕХОВСКОЕ	23 954
7	ПРИГОРОДНОЕ	14 142
8	ПРОНИНСКОЕ	12 286
9	РЫЛЕВСКОЕ	12 539
ИТОГО:		184 310

№п/п	Наименование административных районов	Площадь, га
I	ГАЛИЧСКИЙ	184 137
II	ЧУХЛОМСКОЙ	173
Итого по лесничеству		184 310

Департамент лесного хозяйства Костромской области

КАРТА - СХЕМА

Лесопожарных рисков
ГАЛИЧСКОГО
ЛЕСНИЧЕСТВА

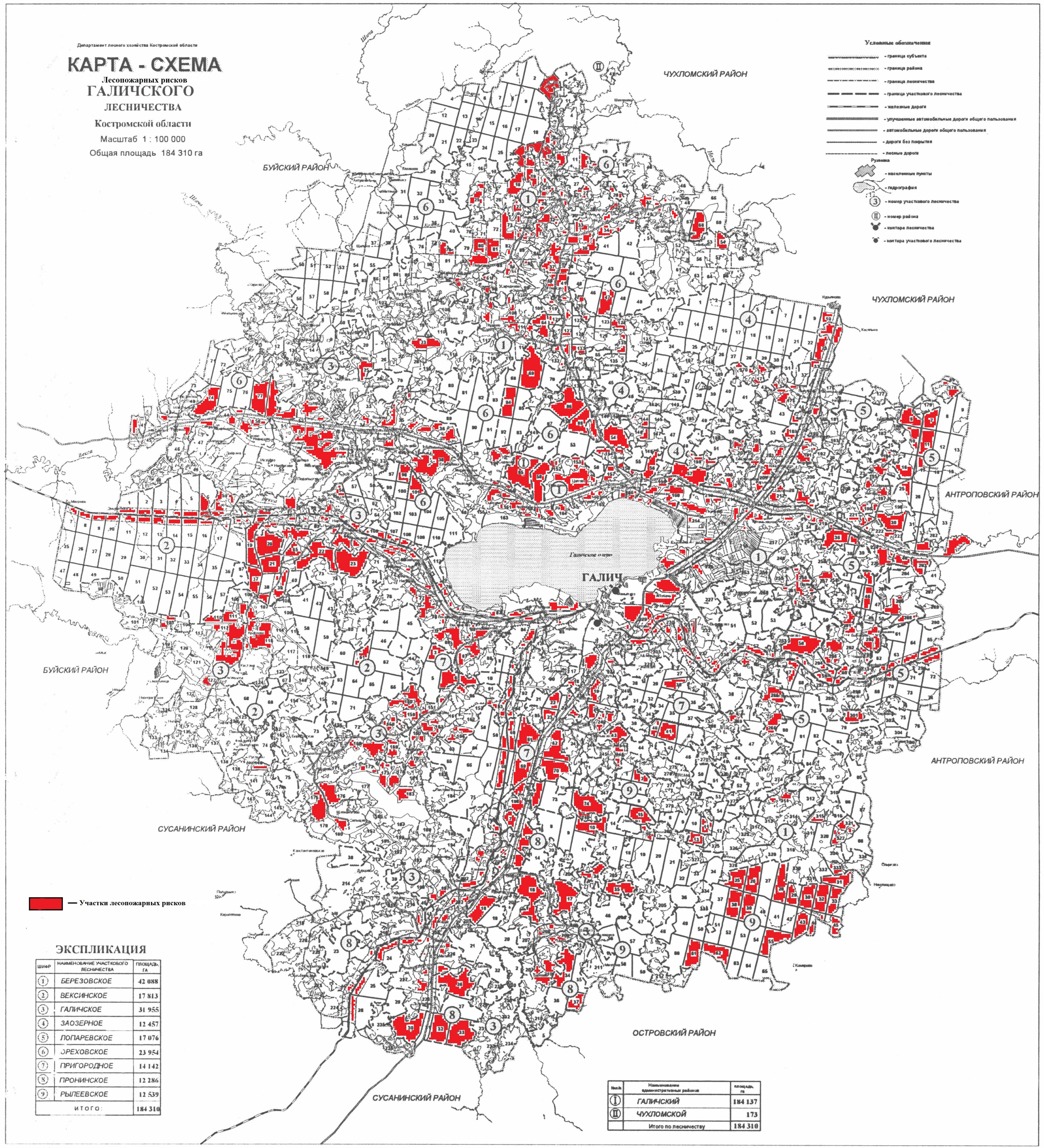
Костромской области

Масштаб 1 : 100 000

Общая площадь 184 310 га

Условные обозначения

- граница субъекта
- граница района
- граница лесничества
- граница участкового лесничества
- железные дороги
- упрощенные автомобильные дороги общего пользования
- автомобильные дороги общего пользования
- дороги без покрытия
- лесные дороги
- Рельеф
- населенные пункты
- гидрография
- ③ - номер участкового лесничества
- II - номер района
- - котла лесничества
- - котла участкового лесничества



■ — Участки лесопожарных рисков

ЭКСПЛИКАЦИЯ

Шифр	Наименование участкового лесничества	Площадь, га
①	БЕРЕЗОВСКОЕ	42 088
②	ВЕКСИНСКОЕ	17 813
③	ГАЛИЧСКОЕ	31 955
④	ЗАОЗЕРНОЕ	12 457
⑤	ЛОПАРЕВСКОЕ	17 076
⑥	ЯРЕХОВСКОЕ	23 954
⑦	ПРИГОРДНОЕ	14 142
⑧	ПРОНИНСКОЕ	12 286
⑨	РЫЛЕВСКОЕ	12 539
Итого:		184 310

Шифр	Наименование административного района	Площадь, га
①	ГАЛИЧСКИЙ	184 137
II	ЧУХЛОМСКОЙ	173
Итого по лесничеству		184 310

КАРТА - СХЕМА

лесных дорог, проходящих в границах
объекта работ, с разделением по назначению, типу

ГАЛИЧСКОГО ЛЕСНИЧЕСТВА

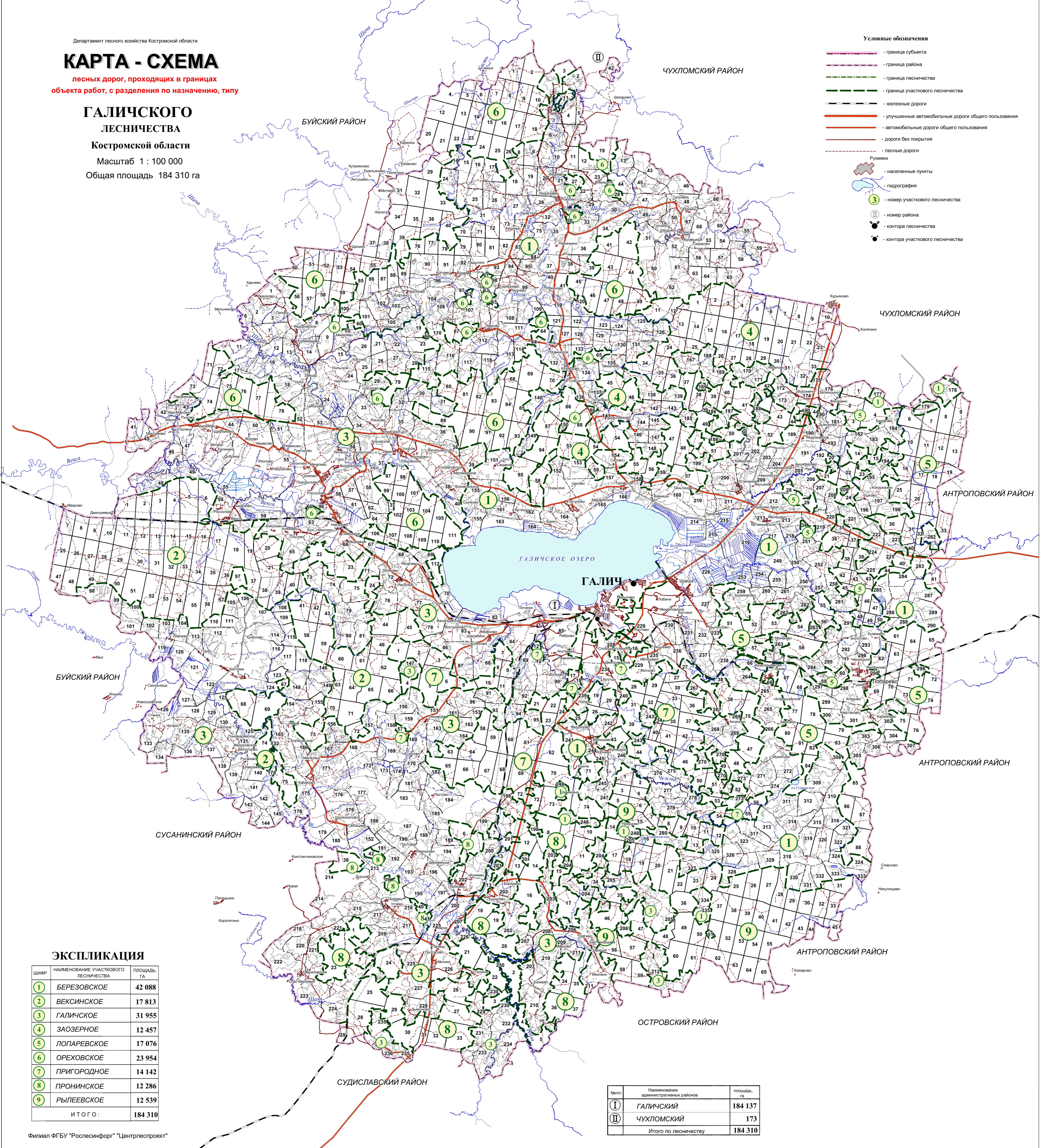
Костромской области

Масштаб 1 : 100 000

Общая площадь 184 310 га

Условные обозначения

- граница субъекта
- граница района
- граница лесничества
- граница участкового лесничества
- железные дороги
- улучшенные автомобильные дороги общего пользования
- автомобильные дороги общего пользования
- дороги без покрытия
- лесные дороги
- Рузавка
- населенные пункты
- гидрография
- номер участкового лесничества
- номер района
- контора лесничества
- контора участкового лесничества



ЭКСПЛИКАЦИЯ

ШИФР	НАИМЕНОВАНИЕ УЧАСТКОВОГО ЛЕСНИЧЕСТВА	ПЛОЩАДЬ, ГА
1	БЕРЕЗОВСКОЕ	42 088
2	ВЕКСИНСКОЕ	17 813
3	ГАЛИЧСКОЕ	31 955
4	ЗАОЗЕРНОЕ	12 457
5	ЛОПАРЕВСКОЕ	17 076
6	ОРЕХОВСКОЕ	23 954
7	ПРИГОРОДНОЕ	14 142
8	ПРОНИНСКОЕ	12 286
9	РЫЛЕЕВСКОЕ	12 539
ИТОГО:		184 310

№п/п	Наименование административных районов	площадь, га
I	ГАЛИЧСКИЙ	184 137
II	ЧУХЛОМСКИЙ	173
Итого по лесничеству		184 310

КАРТА - СХЕМА противопожарного обустройства ГАЛИЧСКОГО ЛЕСНИЧЕСТВА

Костромской области

Масштаб 1 : 100 000

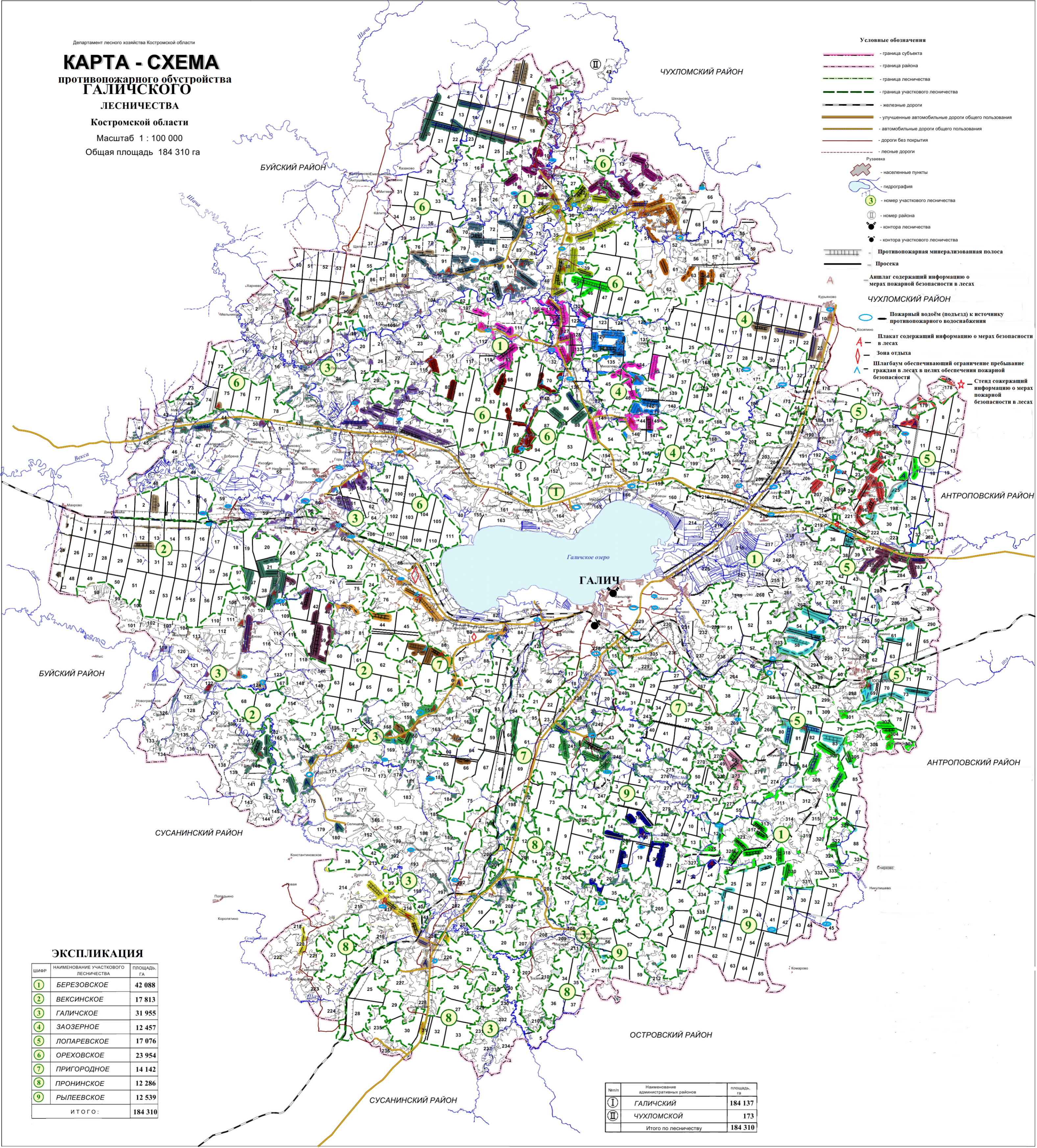
Общая площадь 184 310 га

Условные обозначения

- граница субъекта
- граница района
- граница лесничества
- граница участкового лесничества
- железные дороги
- улучшенные автомобильные дороги общего пользования
- автомобильные дороги общего пользования
- дороги без покрытия
- лесные дороги
- Рузавка
- населенные пункты
- гидрография
- номер участкового лесничества
- номер района
- котора лесничества
- котора участкового лесничества
- Противопожарная минерализованная полоса
- Просека
- Аншлаги содержащий информацию о мерах пожарной безопасности в лесах

ЧУХЛОМСКИЙ РАЙОН

- Пожарный водоем (полезьд) к источнику противопожарного водоснабжения
- Плакат содержащий информацию о мерах безопасности в лесах
- Зона отдыха
- Шлагбаум обеспечивающий ограничение пребывание граждан в лесах в целях обеспечения пожарной безопасности
- Стенд содержащий информацию о мерах пожарной безопасности в лесах



ЭКСПЛИКАЦИЯ

ШИФР	НАИМЕНОВАНИЕ УЧАСТКОВОГО ЛЕСНИЧЕСТВА	ПЛОЩАДЬ, ГА
1	БЕРЕЗОВСКОЕ	42 088
2	ВЕКСИНСКОЕ	17 813
3	ГАЛИЧСКОЕ	31 955
4	ЗАОЗЕРНОЕ	12 457
5	ЛОПАРЕВСКОЕ	17 076
6	ОРЕХОВСКОЕ	23 954
7	ПРИГОРДНОЕ	14 142
8	ПРОНИНСКОЕ	12 286
9	РЫПЕЕВСКОЕ	12 539
ИТОГО:		184 310

Nn/n	Наименование административных районов	площадь, га
I	ГАЛИЧСКИЙ	184 137
II	ЧУХЛОМСКОЙ	173
Итого по лесничеству		184 310