



ДЕПАРТАМЕНТ ЛЕСНОГО ХОЗЯЙСТВА
КОСТРОМСКОЙ ОБЛАСТИ

П Р И К А З

« 14 » 11 2022 года № 432

**О проведении аукциона на право
заключения договора купли-продажи**

В соответствии со статьями 78, 79, 80 Лесного Кодекса Российской Федерации, Положением о департаменте лесного хозяйства Костромской области, утвержденным постановлением губернатора Костромской области от 1 октября 2010 года № 186

ПРИКАЗЫВАЮ:

1. Выставить на аукцион на право заключения договора купли-продажи лесные насаждения для заготовки елей и (или) деревьев других хвойных пород для новогодних праздников, в соответствии со статьей 4 закона Костромской области от 6 июля 2009 года № 492-4-ЗКО «Об установлении исключительных случаев заготовки древесины, елей и (или) деревьев других хвойных пород для новогодних праздников на основании договоров купли-продажи лесных насаждений на территории Костромской области» согласно Приложению 1 к настоящему приказу.

2. Утвердить извещение о проведении аукциона согласно Приложению 1.

3. Утвердить документацию об аукционе согласно Приложению 2.

4. Аукционной комиссии в соответствии с настоящим приказом и приказом департамента лесного хозяйства Костромской области от 14 ноября 2022 года № 728 «Об утверждении состава комиссии по проведению аукциона» организовать проведение аукциона.

Директор департамента

Д.П. Никулин

ИЗВЕЩЕНИЕ О ПРОВЕДЕНИИ АУКЦИОНА

на право заключения договора купли-продажи лесных насаждений для заготовки елей и (или) деревьев других хвойных пород для новогодних праздников

1. Организатор аукциона: департамент лесного хозяйства Костромской области, адрес: 156013, г. Кострома, пр. Мира, 128а, ИНН 4401071292, ОГРН 1074401000112, Банк: Отделение Кострома, г.Кострома БИК 043469001, счет №4020181900000100289.

2. Решение о проведении аукциона: приказ департамента лесного хозяйства Костромской области от «_14_» ____11____ 2022 года № _732_ «О проведении аукциона на право заключения договора купли-продажи».

3. Предмет аукциона: право на заключение договора купли-продажи лесных насаждений для заготовки елей и (или) деревьев других хвойных пород для новогодних праздников, согласно статьи 4 Закона Костромской области от 6 июля 2009 года №492-4-ЗКО «Об установлении исключительных случаев заготовки древесины, елей и (или) деревьев других хвойных пород для новогодних праздников на основании договоров купли-продажи лесных насаждений на территории Костромской области».

4. Предлагаемые к продаже лесные насаждения:

№ п/п	Местоположение лесных насаждений				Площадь, га	Подлежащие заготовке лесные ресурсы			№ лота
	Наименование		№ лесного квартала	№ лесотаксационного выдела		Порода	Высота	Количество, шт.	
	Лесничества (ОКТМО)	Участкового лесничества							
1	Буйское (34705000)	Пригородное	72	ч.5	0,34	ель	до 1 м	55	1
							1,1-2 м	40	
							2,1 - 3 м	20	
						сосна	до 1 м	105	
							1,1-2 м	125	
							2,1 - 3 м	115	
2	Чухломское (34646101)	Введенское	69	ч.9	0,11	ель	до 1 м	112	2
							1,1-2 м	132	
							2,1 - 3 м	32	
						сосна	3,1 - 4 м	10	
							1,1-2 м	1	
							2,1 - 3 м	6	
						3,1 - 4 м	5		

№ п/п	Местоположение лесных насаждений				Площадь, га	Подлежащие заготовке лесные ресурсы			№ лота
	Наименование		№ лесного квартала	№ лесотаксационного выдела		Порода	Высота	Количество, шт.	
	Лесничества (ОКТМО)	Участкового лесничества							
3	Кологривское (34512000)	Ужугское	101	48	2,2	ель	до 1 м	110	3
							1,1-2 м	157	
							2,1 - 3 м	117	
							3,1 - 4 м	84	
							свыше 4,1 м	42	
						сосна	до 1 м	31	
							1,1-2 м	44	
							2,1 - 3 м	23	
							3,1 - 4 м	17	
							свыше 4,1 м	8	
4	Кологривское (34512000)	Ужугское	102	ч.51	1,2	ель	до 1 м	84	4
							1,1-2 м	59	
							2,1 - 3 м	77	
							3,1 - 4 м	40	
							свыше 4,1 м	19	
						сосна	до 1 м	15	
							1,1-2 м	19	
							2,1 - 3 м	18	
							3,1 - 4 м	14	
							свыше 4,1 м	6	
5	Костромское (34614404)	Сандогорское	8	30	0,6	ель	до 1 м	50	5
							1,1-2 м	70	
							2,1 - 3 м	30	
							3,1 - 4 м	10	
							свыше 4,1 м	5	
						сосна	1,1-2 м	20	
							2,1 - 3 м	10	

5. Виды и параметры разрешенного использования:

вид использования лесов – заготовка и сбор недревесных лесных ресурсов, параметры разрешенного использования - заготовка елей и (или) деревьев других хвойных пород для новогодних праздников, согласно статьи 4 Закона Костромской области от 6 июля 2009 года №492-4-ЗКО «Об установлении исключительных случаев заготовки древесины, елей и (или) деревьев других хвойных пород для новогодних праздников на основании договоров купли-продажи лесных насаждений на территории Костромской области».

Объем подлежащих заготовке лесных ресурсов:

- лот № 1 – 510 шт.;
- лот № 2 – 298 шт.;
- лот № 3 – 633 шт.;
- лот № 4 – 351 шт.;
- лот № 5 – 195 шт.

6. Место, дата и время проведения аукциона:

аукцион проводится на электронной площадке РТС–тендер (www.rts-tender.ru)
«Имущественные торги: Торги по приватизации, аренде и продаже имущества»
8 декабря 2022 года в 10 часов (время московское).

7. Начальная цена предмета аукциона:

лот № 1 – 6317,15 руб.;

лот № 2 – 3378,78 руб.;

лот № 3 – 9679,45 руб.;

лот № 4 – 5244,75 руб.;

лот № 5 – 2482,83 руб.

8. Величина повышения начальной цены предмета аукциона («шаг аукциона»):

лот № 1 – 315,85 руб.;

лот № 2 – 168,93 руб.;

лот № 3 – 483,97 руб.;

лот № 4 – 262,23 руб.;

лот № 5 – 124,14 руб.

9. Форма заявки на участие в аукционе, порядок ее приема, адрес места ее приема, дата и время начала и окончания приема заявок на участие в аукционе:

Форма заявка на участие в аукционе

**В Департамент лесного хозяйства
Костромской области от**

_____ (наименование юридического лица, или

_____ Ф.И.О. индивидуального предпринимателя)

_____ (адрес)

_____ (данные документа, удостоверяющего личность индивид.предприним)

КОНТАКТНЫЙ ТЕЛЕФОН _____

Факс./E-mail _____

ИНН _____

ОГРН _____

БАНКОВСКИЕ РЕКВИЗИТЫ:

Р/С _____

НАИМЕН.БАНКА _____

БИК _____

КОР.СЧЕТ _____

заявка.

Прошу разрешения принять участие в аукционе на право заключения договора купли-продажи лесных насаждений проводимом департаментом лесного хозяйства Костромской области

«___» _____ 20__ года в _____ часов в электронной форме, на
(дата и время проведения аукциона)
электронной площадке РТС – тендер.

Желаю приобрести лесные насаждения, расположенные на землях лесного фонда, в границах _____ лесничества, аукционная единица (лот) № _____

(наименование лесничества)

С условиями аукциона ознакомлен и согласен.

(дата)

(подпись заявителя)
М.П.

Для участия в аукционе заявитель представляет на электронную площадку РТС–тендер (www.rts-tender.ru) (лично либо через своего уполномоченного представителя) в установленный срок заявку, содержание которой должно соответствовать требованиям Методических указаний по подготовке, организации и проведению аукционов по продаже права на заключение договоров аренды лесных участков, находящихся в государственной или муниципальной собственности, либо права на заключение договора купли-продажи лесных насаждений в соответствии со статьями 78 - 80 Лесного кодекса Российской Федерации, утвержденных приказом Минсельхоза России от 24 февраля 2009 года № 75 и Лесному кодексу Российской Федерации.

Полномочия представителей заявителей должны быть оформлены в соответствии с гражданским законодательством Российской Федерации.

Заявитель вправе подать только одну заявку на участие в аукционе.

Если на аукционе проводятся торги по нескольким лотам (аукционным единицам), заявитель вправе подать только одну заявку на один и тот же лот, при этом заявитель вправе подать несколько заявок на разные лоты.

Заявитель вправе отозвать заявку на участие в аукционе в любое время до окончания срока подачи заявок на участие в аукционе.

Отзыв заявки осуществляется на электронной площадке РТС–тендер (www.rts-tender.ru) (лично либо через своего уполномоченного представителя).

Основаниями для отказа в допуске к участию в аукционе являются:

1) несоответствие представленной заявки на участие в аукционе требованиям установленным статьей 78 Лесного кодекса Российской Федерации;

2) представление заявки на участие в аукционе на право заключения договора купли-продажи лесных насаждений лицом, право которого на приобретение лесных

насаждений на основании договора купли-продажи лесных насаждений не предусмотрено Лесным кодексом Российской Федерации;

3) представление заявки на участие в аукционе лицом, в отношении которого осуществляется проведение процедур, применяемых в деле о банкротстве;

4) нахождение заявителя - юридического лица в процессе ликвидации или принятие заявителем-гражданином решения о прекращении деятельности в качестве индивидуального предпринимателя;

5) непоступление задатка на счет, указанный в документации об аукционе, до окончания срока подачи заявок на участие в аукционе;

6) наличие заявителя в реестре недобросовестных арендаторов лесных участков и покупателей лесных насаждений;

При рассмотрении заявок необходимо учитывать ограничения на предоставление лесных участков отдельным категориям лиц, установленные законодательством Российской Федерации:

в соответствии с Лесным кодексом Российской Федерации использование лесов, представляющее собой предпринимательскую деятельность, осуществляется на землях лесного фонда лицами, зарегистрированными в Российской Федерации в соответствии с частью 3 статьи 25 Федерального закона от 8 августа 2001 года № 129-ФЗ «О государственной регистрации юридических лиц и индивидуальных предпринимателей» (Собрание законодательства Российской Федерации, 2001, N 33, часть I, ст. 3431);

в соответствии с Земельным кодексом Российской Федерации (Собрание законодательства Российской Федерации, 2001, № 44, ст. 4147) иностранные граждане, лица без гражданства и иностранные юридические лица не могут обладать на праве собственности земельными участками, находящимися на приграничных территориях, перечень которых устанавливается Президентом Российской Федерации в соответствии с федеральным законодательством о Государственной границе Российской Федерации, и на иных установленных особо территориях Российской Федерации в соответствии с федеральными законами (статья 15, часть 3);

иные ограничения, предусмотренные законодательством Российской Федерации.

Аукционная комиссия вправе получать сведения об осуществлении в отношении заявителя процедур банкротства из официальных источников, в том числе путем использования официального сайта соответствующего арбитражного суда субъекта Российской Федерации или территориального органа Федеральной налоговой службы Российской Федерации.

Заявки на участие в аукционе принимаются на электронной площадке РТС-тендер (www.rts-tender.ru) «Имущественные торги: Торги по приватизации, аренде и продаже имущества». Начало приема заявок **10.00 часов 21 ноября 2022 года** окончание приема заявок **10.00 часов 6 декабря 2022 года** (время московское).

10. Размер задатка, порядок его внесения и возврата, банковские реквизиты счета для перечисления задатка.

Размер задатка:

лот № 1 – 6317,15 руб.;
лот № 2 – 3378,78 руб.;
лот № 3 – 9679,45 руб.;
лот № 4 – 5244,75 руб.;
лот № 5 – 2482,83 руб.

Порядок внесения и возврата задатка:

участники аукциона вносят задаток в размере, в сроки, которые указаны в извещении о проведении аукциона. Если аукцион не состоялся, задаток подлежит возврату в течение пяти дней с даты размещения извещения об отказе в проведении аукциона. Задаток возвращается также лицам, которые участвовали в аукционе, но не выиграли их. Задатки возвращаются заявителям по реквизитам, указанным в заявке на участие в аукционе.

В случае уклонения победителя аукциона, единственного заявителя или единственного участника аукциона от заключения договора внесенный ими задаток не возвращается.

При заключении договора с лицом, выигравшим аукцион, сумма внесенного им задатка засчитывается в счет исполнения обязательств по заключенному договору.

В случае, если победитель аукциона уклонился от заключения договора, соответствующий договор подлежит заключению с участником аукциона, который сделал предпоследнее предложение о цене предмета аукциона.

Департамент рекомендует задаток для участия в аукционе внести по реквизитам счета указанным ниже не позднее чем за три рабочих дня до окончания срока подачи заявок.

Департамент лесного хозяйства Костромской области не несет ответственности за сроки перечисления денежных средств (задатков) банками и за срок поступления в департамент лесного хозяйства Костромской области банковской выписки, подтверждающей поступление задатка на указанный ниже счет, открытый в департаменте финансов Костромской области.

В случае если Заявитель не будет допущен к участию в аукционе, Организатор аукциона обязуется вернуть сумму внесенного Заявителем задатка в течение 3 (трех) рабочих дней со дня подписания Организатором аукциона протокола приема заявок на участие в торгах.

В случае если Заявитель не признан по результатам аукциона победителем аукциона, единственным заявителем аукциона, единственным участником аукциона или участником аукциона, который сделал предпоследнее предложение о цене предмета аукциона, Организатор аукциона обязуется вернуть сумму внесенного Заявителем задатка в течение 3 (трех) рабочих дней со дня подписания Протокола о результатах аукциона.

В случае если Заявитель признан участником аукциона, который сделал предпоследнее предложение о цене предмета аукциона, Организатор аукциона обязуется вернуть сумму внесенного Заявителем задатка в течение 3 (трех) рабочих дней со дня подписания соответствующего договора участником торгов, признанным по результатам аукциона победителем.

В случае отзыва Заявителем заявки на участие в аукционе до окончания срока приема заявок Организатор аукциона обязуется вернуть сумму внесенного Заявителем задатка в течение 3 (трех) рабочих дней с даты получения уведомления

об отзыве заявки на участие в торгах. В случае отзыва заявки заявителем позднее дня окончания срока приема заявок задаток возвращается в порядке, установленном для участников торгов.

В случае отказа Организатором аукциона от проведения аукциона, он возвращает сумму внесенного Заявителем задатка в течение 5 (пяти) дней с даты размещения извещения об отказе в проведении аукциона на официальном сайте торгов.

Банковские реквизиты счета для перечисления задатка:

ДЕПАРТАМЕНТ ФИНАНСОВ КОСТРОМСКОЙ ОБЛАСТИ (департамент лесного хозяйства Костромской области, л/с 820010018) ИНН 4401071292, КПП 440101001, ОТДЕЛЕНИЕ КОСТРОМА БАНКА РОССИИ//УФК ПО КОСТРОМСКОЙ ОБЛАСТИ г. Кострома, БИК ТОФК 013469126, Единый казначейский счет 40102810945370000034, Казначейский счет 03222643340000004100 КБК 05311204011016000120 (ОКТМО указано в таблице пункта 4 настоящего Извещения, по соответствующему лоту). Назначение платежа: Задаток для участия в аукционе лот № ____.

11. Сроки заключения договора купли-продажи лесных насаждений:

не допускается подписание договора купли-продажи лесных насаждений, ранее чем через десять дней со дня размещения информации о результатах аукциона на официальном сайте торгов.

Результаты аукциона оформляются протоколом, который подписывается организатором аукциона в день проведения аукциона и подлежит размещению организатором аукциона на официальном сайте торгов в течение одного дня со дня подписания.

Единственный заявитель или единственный участник аукциона обязан заключить договор купли-продажи лесных насаждений не позднее чем через двадцать дней после дня проведения.

Сведения о лицах, уклонившихся от заключения договора, включаются в реестр недобросовестных арендаторов лесных участков и покупателей лесных насаждений.

12. Иные сведения:

- 1) аукцион проводится в электронной форме;
- 2) документация об аукционе размещена на электронной площадке РТС-тендер (www.rts-tender.ru) «Имущественные торги: Торги по приватизации, аренде и продаже имущества».

Документация об аукционе

1. Проекты договоров купли-продажи лесных насаждений (лоты № 1-5) на 75 л.
2. Форма заявки на участие в аукционе на 1 л.
3. Инструкция по заполнению заявки на участие в аукционе – на 2 л.

Проект договора купли-продажи лесных насаждений № _____

г.Кострома _____
(место заключения договора)

« _____ » _____ 20__ г.

Департамент лесного хозяйства Костромской области в лице директора департамента Никулина Дмитрия Петровича действующего на основании положения о департаменте лесного хозяйства Костромской области утвержденного постановлением губернатора Костромской области от 1 октября 2010 года № 186, именуемый в дальнейшем Продавцом, с одной стороны, и _____

(наименование юридического лица или фамилия, имя, отчество (последнее при наличии гражданина, в том числе индивидуального предпринимателя)

в лице _____,
(фамилия, имя, отчество (последнее при наличии) лица, действующего от имени гражданина, _____,
должность (при наличии), фамилия, имя, отчество (последнее при наличии) лица, действующего от имени юридического лица)

действующего на основании _____,
(устав доверенность при наличии) их реквизиты

именуемый в дальнейшем Покупателем, с другой стороны, заключили настоящий Договор о нижеследующем:

I. Предмет Договора

1. По настоящему Договору на основании протокола о результатах аукциона от « _____ » _____ 20__ года № _____ Продавец обязуется передать лесные насаждения, расположенные на землях, находящихся в федеральной собственности (далее - лесные насаждения), в собственность Покупателю для заготовки елей и (или) деревьев других хвойных пород для новогодних праздников в соответствии с частью 4.1 статьи 32 Лесного кодекса Российской Федерации (Собрание законодательства Российской Федерации, 2006, № 50, ст. 5278; 2009, № 11, ст. 1261), а Покупатель обязуется принять лесные насаждения и внести за них плату в соответствии с разделом III настоящего Договора.

2. Местоположение лесных насаждений Костромская область, Буйский муниципальный район, Буйское лесничество, Пригородное участковое лесничество, квартал 72 часть выдела 5.

3. Характеристика и количество заготавливаемых елей и (или) деревьев других хвойных пород для новогодних праздников указываются в приложении № 1 к настоящему Договору.

4. Схема расположения лесных насаждений приводится в приложении №2 к настоящему Договору.

II. Условия заготовки

елей и (или) деревьев других хвойных пород для новогодних праздников

5. Форма рубки сплошная вид рубки заготовка елей и (или) других деревьев хвойных пород для проведения новогодних праздников.

6. Заготовке не подлежат: расположенные на лесосеке: семенники и деревья в семенных куртинах и полосах, жизнеспособные деревья ценных лесных пород, лесные насаждения, не предназначенные для заготовки древесины и подлежащие сохранению в соответствии с лесным законодательством Российской Федерации, в том числе источники обсеменения и плюсовые деревья, виды (породы) деревьев, занесенные в Красную книгу Российской Федерации, в красные книги субъектов Российской Федерации, включенные в перечень видов (пород) деревьев и кустарников, заготовка древесины которых не допускается в соответствии со статьей 29 Лесного кодекса Российской Федерации.

7. Сроки и условия вывоза елей и (или) деревьев других хвойных пород для новогодних праздников с даты подписания сторонами акта приема-передачи лесных насаждений согласно приложению № 4 к настоящему Договору, но не ранее 20 декабря 2021 года, в сроки действия настоящего Договора.

8. Очистка лесосеки от порубочных остатков осуществляется одновременно с заготовкой елей и (или) деревьев других хвойных пород для новогодних праздников следующим способом: сбор порубочных остатков в кучи и валы с оставлением их на месте для перегнивания, в следующие сроки: по 31 декабря 2022 года.

9. Заготовка елей и (или) деревьев других хвойных пород для новогодних праздников осуществляется в соответствии с условиями настоящего Договора, требованиями Лесного кодекса Российской Федерации (Собрание законодательства Российской Федерации, 2006, № 50, ст. 5278; 2020, № 18, ст. 2892), правилами заготовки древесины и особенностями заготовки древесины в указанных в статье 23 Лесного кодекса Российской Федерации лесничествах, установленными в соответствии с частью 9 статьи 29 Лесного кодекса Российской Федерации (Собрание законодательства Российской Федерации, 2006, № 50, ст. 5278; 2020, № 18, ст. 2892), правилами ухода за лесами, установленными в соответствии с частью 3 статьи 64 Лесного кодекса Российской Федерации (Собрание законодательства Российской Федерации, 2006, № 50, ст. 5278; 2020, № 18, ст. 2892), правилами пожарной безопасности в лесах, установленными в соответствии с частью 3 статьи 53 Лесного кодекса Российской Федерации (Собрание законодательства Российской Федерации, 2006, № 50, ст. 5278; 2020, № 18, ст. 2892), правилами санитарной безопасности в лесах, установленными в соответствии с частью 3 статьи 60.3 Лесного кодекса Российской Федерации (Собрание законодательства Российской Федерации, 2006, № 50, ст. 5278; 2020, № 18, ст. 2892), правилами заготовки и сбора недревесных лесных ресурсов, установленными в соответствии с частью 5 статьи 32 Лесного кодекса Российской Федерации (Собрание законодательства Российской Федерации, 2006, № 50, ст. 5278; 2020, № 18, ст. 2892), а также видами лесосечных работ, порядком и последовательностью их проведения, установленными в соответствии с частью 4 статьи 16.1 Лесного кодекса Российской Федерации (Собрание законодательства Российской Федерации, 2006, № 50, ст. 5278; 2020, № 18, ст. 2892).

III. Размер и условия внесения платы

10. Размер платы по настоящему Договору определяется в соответствии со статьей 76 Лесного кодекса Российской Федерации (Собрание законодательства Российской Федерации, 2006, № 50, ст. 5278; 2015, № 27, ст. 3997).

Плата по настоящему Договору составляет _____ рублей.

В течение 3 рабочих дней с даты заключения настоящего Договора Покупатель вносит установленную настоящим Договором плату в полном объеме.

Расчет платы по настоящему Договору приводится в приложении № 3 к настоящему Договору.

Плата по настоящему Договору вносится путем перечисления денежных средств на расчетный счет Продавца в соответствии с платежными реквизитами, указанными в разделе IX настоящего Договора.

IV. Взаимодействие сторон

11. Продавец имеет право:

а) осуществлять проверки соблюдения Покупателем условий настоящего Договора;

б) после завершения Покупателем работ по заготовке елей и (или) деревьев других хвойных пород для новогодних праздников проводить осмотр лесосеки.

12. Продавец обязан:

а) передать Покупателю лесные насаждения по акту приема-передачи лесных насаждений согласно приложению № 4 к настоящему Договору в течение 5 рабочих дней после поступления оплаты по настоящему Договору на счет Продавца в соответствии с разделом III настоящего Договора;

б) обозначить на местности с помощью лесохозяйственных знаков и на картах (схемах) лесов местоположение продаваемых лесных насаждений;

13. Покупатель имеет право осуществлять заготовку елей и (или) деревьев других хвойных пород для новогодних праздников в течение срока действия настоящего Договора в объеме, установленном настоящим Договором, после подписания акта приема-передачи лесных насаждений согласно приложению № 4 к настоящему Договору.

Срок рубки лесных насаждений, трелевки, частичной переработки, хранения, вывоза древесины может быть увеличен Продавцом в порядке, в случаях и сроки, установленные правилами заготовки древесины и особенности заготовки древесины в указанных в статье 23 Лесного кодекса Российской Федерации лесничествах, установленными в соответствии с частью 9 статьи 29 Лесного кодекса Российской Федерации, по письменному заявлению Покупателя.

14. Покупатель обязан:

а) внести плату в порядке, установленном настоящим Договором;

б) принять лесные насаждения, местоположение которых указано в пункте 2 настоящего Договора, по акту приема-передачи лесных насаждений согласно приложению № 4 к настоящему Договору в течение 5 рабочих дней после поступления оплаты по настоящему Договору на счет Продавца в соответствии с

разделом III настоящего Договора;

в) соблюдать правила заготовки древесины и особенности заготовки древесины в указанных в статье 23 Лесного кодекса Российской Федерации лесничествах, установленные в соответствии с частью 9 статьи 29 Лесного кодекса Российской Федерации, правила ухода за лесами, установленные в соответствии с частью 3 статьи 64 Лесного кодекса Российской Федерации, правила пожарной безопасности в лесах, установленные в соответствии с частью 3 статьи 53 Лесного кодекса Российской Федерации, правила санитарной безопасности в лесах, установленные в соответствии с частью 3 статьи 60.3 Лесного кодекса Российской Федерации, правила заготовки и сбора недревесных лесных ресурсов, установленные в соответствии с частью 5 статьи 32 Лесного кодекса Российской Федерации;

г) обеспечить вывоз елей и (или) деревьев других хвойных пород для новогодних праздников в срок, установленный настоящим Договором;

д) осуществлять выполнение работ по очистке лесосеки от порубочных остатков в срок, установленный пунктом 8 настоящего Договора, в соответствии с правилами заготовки древесины и особенностями заготовки древесины в указанных в статье 23 Лесного кодекса Российской Федерации лесничествах, установленными в соответствии с частью 9 статьи 29 Лесного кодекса Российской Федерации, Правилами ухода за лесами, установленными в соответствии с частью 3 статьи 64 Лесного кодекса Российской Федерации, правилами пожарной безопасности в лесах, установленными в соответствии с частью 3 статьи 53 Лесного кодекса Российской Федерации, правилами санитарной безопасности в лесах, установленными в соответствии с частью 3 статьи 60.3 Лесного кодекса Российской Федерации, правилами заготовки и сбора недревесных лесных ресурсов, установленными в соответствии с частью 5 статьи 32 Лесного кодекса Российской Федерации, а также видами лесосечных работ, порядком и последовательностью их проведения, установленными в соответствии с частью 4 статьи 16.1 Лесного кодекса Российской Федерации;

е) не допускать уничтожения или повреждения граничных, квартальных, лесосечных и других столбов и знаков;

ж) после завершения работ по заготовке елей и (или) деревьев других хвойных пород для новогодних праздников в течение 3 рабочих дней, но не позднее окончания срока действия настоящего Договора, информировать Продавца об окончании указанных работ;

з) осуществлять учет заготовленной древесины до ее вывоза из леса, за исключением заготовки елей и (или) деревьев других хвойных пород для новогодних праздников.

V. Ответственность сторон

15. За неисполнение или ненадлежащее исполнение обязательств, предусмотренных настоящим Договором, Продавец и Покупатель несут ответственность согласно законодательству Российской Федерации (включая обязанность возместить в соответствии с Гражданским кодексом Российской Федерации).

Федерации (Собрание законодательства Российской Федерации, 1994, № 32, ст. 3301; 2019, № 27, ст. 3655) убытки, причиненные таким неисполнением или ненадлежащим исполнением) и настоящему Договору.

16. За нарушение условий настоящего Договора Покупатель уплачивает Продавцу неустойку в следующем размере:

а) за ненадлежащее выполнение обязанностей по внесению платы по настоящему Договору - 0,1 процента суммы просроченного платежа за каждый день просрочки. Начисление неустойки производится начиная со дня, следующего за днем истечения срока платежа, и до дня внесения просроченного платежа в полном объеме;

б) за невыполнение или несвоевременное выполнение работ по очистке лесосеки от порубочных остатков в соответствии с настоящим Договором, правилами заготовки древесины и особенностями заготовки древесины в указанных в статье 23 Лесного кодекса Российской Федерации лесничествах, установленными в соответствии с частью 9 статьи 29 Лесного кодекса Российской Федерации, правилами ухода за лесами, установленными в соответствии с частью 3 статьи 64 Лесного кодекса Российской Федерации, правилами пожарной безопасности в лесах, установленными в соответствии с частью 3 статьи 53 Лесного кодекса Российской Федерации, правилами санитарной безопасности в лесах, установленными в соответствии с частью 3 статьи 60.3 Лесного кодекса Российской Федерации, правилами заготовки и сбора недревесных лесных ресурсов, установленными в соответствии с частью 5 статьи 32 Лесного кодекса Российской Федерации, а также видами лесосечных работ, порядком и последовательностью их проведения, установленными в соответствии с частью 4 статьи 16.1 Лесного кодекса Российской Федерации, захламление по вине Покупателя просек и прилегающих к лесосекам полос шириной 50 метров - 4-кратная стоимость затрат, необходимых для очистки данной территории по нормативам затрат на выполнение государственными бюджетными и автономными учреждениями мероприятий по защите лесов, состоящих из очистки леса от захламления, определенные в соответствии со статьей 69.2 Бюджетного кодекса Российской Федерации;

в) за оставление не вывезенных в установленный правилами заготовки древесины и особенностями заготовки древесины в указанных в статье 23 Лесного кодекса Российской Федерации лесничествах, установленными в соответствии с частью 9 статьи 29 Лесного кодекса Российской Федерации, срок (включая предоставленные отсрочки) елей и (или) деревьев других хвойных пород для новогодних праздников в местах заготовки - 6-кратная стоимость не вывезенных в установленный срок елей и (или) деревьев других хвойных пород для новогодних праздников, определенная по ставкам платы за единицу объема лесных ресурсов, установленным постановлением Правительства Российской Федерации от 22.05.2007 № 310 «О ставках платы за единицу объема лесных ресурсов и ставках платы за единицу площади лесного участка, находящегося в федеральной собственности», органами государственной власти субъектов Российской Федерации, органами местного самоуправления, уполномоченными в соответствии со статьями 81 - 84 Лесного кодекса Российской Федерации;

г) за уничтожение или повреждение граничных, квартальных, лесосечных и других столбов и знаков - 9-кратная стоимость их изготовления и установки;

д) за рубку или повреждение семенников и деревьев в семенных куртинах и полосах, за рубку деревьев, не подлежащих рубке при проведении сплошных, выборочных рубок, - 4-кратная стоимость соответствующей срубленной древесины, а также поврежденных семенников и деревьев в семенных куртинах и полосах, определенная по ставкам платы за единицу объема древесины лесных насаждений, установленным постановлением Правительства Российской Федерации от 22.05.2007 № 310 «О ставках платы за единицу объема лесных ресурсов и ставках платы за единицу площади лесного участка, находящегося в федеральной собственности», органами государственной власти субъектов Российской Федерации, органами местного самоуправления, уполномоченными в соответствии со статьями 81 - 84 Лесного кодекса Российской Федерации.

17. Уплата неустойки не освобождает Покупателя от выполнения обязательств, предусмотренных настоящим Договором.

VI. Порядок изменения и расторжения Договора

18. Все изменения к настоящему Договору оформляются в письменной форме и подписываются сторонами.

19. Внесение изменений в Договор, заключенный по результатам аукциона, на основании соглашения сторон такого договора или по требованию одной из его сторон не допускается, за исключением случаев изменения целевого назначения или разрешенного использования лесов, существенного изменения параметров использования лесов (возрасты рубок, расчетная лесосека, сроки использования лесов) или существенного изменения обстоятельств, из которых стороны договора купли-продажи лесных насаждений исходили при его заключении, если такое изменение обстоятельств возникло вследствие природных явлений (лесных пожаров, ветровалов, наводнений и других стихийных бедствий) и стало основанием для внесения изменений в государственный лесной реестр.

20. Настоящий Договор, заключенный по результатам аукциона, может быть изменен по решению суда в случае существенного изменения количественных и качественных характеристик таких лесных насаждений.

21. При изменении условий настоящего Договора обязательства сторон сохраняются в измененном виде.

В случае изменения условий настоящего Договора обязательства считаются измененными с момента заключения соглашения сторон об изменении условий Договора, если иное не вытекает из соглашения или характера изменения условий Договора, а при изменении условий Договора в судебном порядке - с момента вступления в законную силу решения суда об изменении условий настоящего Договора.

22. Настоящий Договор прекращает действие в случаях, предусмотренных гражданским законодательством Российской Федерации, и случае, предусмотренном пунктом 23 настоящего Договора.

23. Продавец вправе отказаться от исполнения настоящего Договора в

одностороннем порядке в случае невыполнения Покупателем лесохозяйственного регламента в части охраны лесов от пожаров, в части защиты лесов, в части охраны лесов от загрязнения и иного негативного воздействия, в части воспроизводства лесов, уведомив об этом Покупателя в письменной форме за 30 дней до даты расторжения договора.

Настоящий Договор прекращает свое действие с даты, указанной в письменном уведомлении. В случае одностороннего отказа Покупателя от исполнения настоящего Договора он считается расторгнутым.

VII. Срок действия Договора

24. Срок действия настоящего Договора устанавливается с « » 2022 г. по «31» декабря 2022 г.

VIII. Прочие условия Договора

25. Покупатель извещен о том, что количественные и качественные характеристики заготовленной древесины, полученные при ее учете, могут отличаться от количественных и качественных характеристик лесных насаждений, являющихся предметом настоящего Договора с учетом погрешности измерения объема древесины при таксации, установленной правилами заготовки древесины и особенностями заготовки древесины в указанных в статье 23 Лесного кодекса Российской Федерации лесничествах, установленными в соответствии с частью 9 статьи 29 Лесного кодекса Российской Федерации.

26. Спорные вопросы, возникающие в ходе исполнения настоящего Договора, или вопросы, не оговоренные в настоящем Договоре, разрешаются путем переговоров. В случае если согласие путем переговоров не достигнуто, указанные вопросы разрешаются в судебном порядке.

Споры рассматриваются в судебном порядке по месту нахождения Продавца.

27. Продавец и Покупатель несут ответственность за неисполнение или ненадлежащее исполнение своих обязательств по настоящему Договору, если не докажут, что надлежащее исполнение оказалось невозможным вследствие непреодолимой силы, то есть чрезвычайных и непредотвратимых при данных условиях обстоятельств.

28. Прекращение срока действия настоящего Договора не освобождает стороны от исполнения обязательств по нему.

29. Настоящий Договор составлен в двух подлинных экземплярах, по одному для каждой из сторон.

30. Приложения к настоящему Договору являются его неотъемлемыми частями.

IX. Реквизиты сторон

ПРОДАВЕЦ:	Департамент лесного хозяйства Костромской области
-----------	---

Место нахождения	156013, г. Кострома, пр. Мира, 128а
Адрес для направления почтовой корреспонденции	156013, г. Кострома, пр. Мира, 128а
ИНН	4401071292
КПП	440101001
ОГРН	1074401000112
ОКПО	97599400
Банковские реквизиты	
Банк получателя	Отделение Кострома банка России//УФК по Костромской области г.Кострома
ЕКС	40102810945370000034
КС	03100643000000014100
БИК	013469126
	_____ Д.П. Никулин М.П. (подпись)

ПОКУПАТЕЛЬ:	Наименование юридического лица
Место нахождения	
Адрес для направления почтовой корреспонденции	
ИНН	
КПП	
ОГРН	
ОКПО	
Банковские реквизиты	
Банк получателя	
р/с	
к/с	

БИК	
ПРЕДСТАВИТЕЛЬ ПОКУПАТЕЛЯ ПО ДОВЕРЕННОСТИ:	Фамилия, имя, отчество (последнее при наличии)
Паспортные данные (серия, номер, дата выдачи и кем выдан паспорт)	
Доверенность (номер, дата)	
Адрес регистрации	
Телефон	
	_____ (подпись) м.п. (при наличии)

ПОКУПАТЕЛЬ:	Фамилия, имя, отчество (последнее при наличии) гражданина
Паспортные данные (серия, номер, дата выдачи и кем выдан паспорт)	
Адрес по месту пребывания	
Адрес по месту жительства	
ИНН (при наличии)	
Телефон	
Банковские реквизиты (при наличии)	
Банк получателя	
р/с	
к/с	
БИК	

ПРЕДСТАВИТЕЛЬ ПОКУПАТЕЛЯ ПО ДОВЕРЕННОСТИ:	Фамилия, имя, отчество (последнее при наличии)
Паспортные данные (серия, номер, дата выдачи и кем выдан паспорт)	
Доверенность (номер, дата)	
Адрес регистрации	
Телефон	
	(подпись) _____ м.п. (при наличии)

Приложение № 1
к проекту договора купли-продажи
лесных насаждений

Характеристика и количество заготавливаемых елей и (или) деревьев других
хвойных пород для новогодних праздников

Номер лесного квартала	Номер лесотакса ционного выдела	Площад ь лесосек и, га	Породы	Количество, штук					
				До 1 (м)	1,1 - 2 (м)	2,1 - 3 (м)	3,1 - 4 (м)	Свыше 4,1 (м)	Всег о
72	ч.5	0,34	Ель	55	40	20	0	0	115
			Сосна	105	125	115	50	0	395
Итого:		0,34		160	165	135	50	0	510

Продавец
Никулин Д.П.
(фамилия, имя, отчество)

(подпись)

М.П.

Покупатель

(фамилия, имя, отчество (последнее при наличии))

(подпись)

М.П.(при наличии)

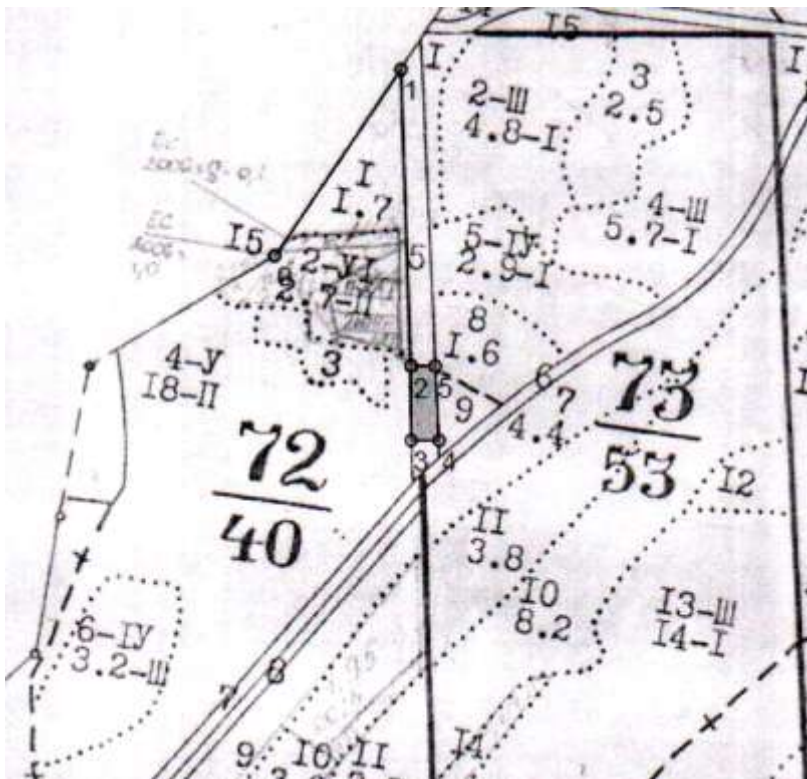
Приложение №2
к проекту договора купли-продажи
лесных насаждений

Схема
расположения лесных насаждений

Местоположение лесных насаждений Костромская область, Буйский муниципальный район, Буйское лесничество, Пригородное участковое лесничество, квартал 72 часть выдела 5

Масштаб 1:10000

Площадь 0,34 га



№№	Направление	Румбы	Длина, м
Привязка			
0-1	СВ	34 °	300
Лесосека			
1-2	ЮВ	2 °	395
2-3	ЮВ	0 °	100
3-4	СВ	90 °	37
4-5	СЗ	3 °	100
5-2	СЗ	90 °	32

Продавец
Никулин Д.П.
(фамилия, имя, отчество)

(подпись)

М.П.

Покупатель

(фамилия, имя, отчество (последнее при наличии))

(подпись)

М.П.(при наличии)

Приложение №3
к проекту договора купли-продажи
лесных насаждений

Расчет
платы по договору купли-продажи лесных насаждений

г.Кострома

« ___ » _____ 20__ г.

Породы	Количество, штук					
	До 1 (м)	1,1 - 2 (м)	2,1 - 3 (м)	3,1 - 4 (м)	Свыше 4,1 (м)	Всего
Ель	55	40	20	0	0	115
Минимальная ставка, руб.	3,32*2,44	4,92*2,44	6,1*2,44	8,45*2,44	16,05*2,44	
Стоимость по минимальным ставкам, руб	445,54	480,19	297,68	0,00	0,00	1223,41
Сосна	105	125	115	50	0	395
Минимальная ставка, руб.	3,32*2,44	4,92*2,44	6,1*2,44	8,45*2,44	16,05*2,44	
Стоимость по минимальным ставкам, руб.	850,58	1500,60	1711,66	1030,90	0,00	5093,74
Всего по минимальным ставкам, руб.	1296,12	1980,79	2009,34	1030,90	0,00	6317,15
Стоимость по результатам аукциона, руб.						

Платежные реквизиты для перечисления платы в части минимального размера (федеральный бюджет): Отделение Кострома Банка России/УФК по Костромской области г.Кострома БИК 013469126, Единый казначейский счет 40102810945370000034, Казначейский счет №03100643000000014100 Получатель: УФК по Костромской области (Департамент лесного хозяйства Костромской области) ИНН4401071292, КПП440101001 КБК 05311204011016000120, ОКТМО 34705000.

Платежные реквизиты для перечисления платы в части превышения минимального размера (бюджет Костромской области): Отделение Кострома Банка России/УФК по Костромской области г. Кострома БИК 013469126, Единый казначейский счет 40102810945370000034, Казначейский счет №03100643000000014100 Получатель: УФК по Костромской области (Департамент лесного хозяйства Костромской области) ИНН4401071292, КПП440101001 КБК 82011204013020000120, ОКТМО 34705000.

Продавец
Никулин Д.П.
(фамилия, имя, отчество)

Покупатель

(фамилия, имя, отчество (последнее при наличии))

(подпись)
М.П.

(подпись)
М.П.(при наличии)

Приложение №4
к проекту договора купли-продажи
лесных насаждений

Акт
приема-передачи лесных насаждений

№ _____

« ___ » _____ 20__ г.

Продавец в лице директора департамента лесного хозяйства Костромской области Никулина Дмитрия Петровича действующего на основании положения о департаменте лесного хозяйства Костромской области утвержденного постановлением губернатора Костромской области от 1 октября 2010 года №186 и Покупатель в лице _____

(фамилия, имя, отчество (последнее при наличии) гражданина или лица,

действующего от имени юридического лица либо от имени гражданина, в том числе индивидуального предпринимателя, по доверенности)

действующего на основании _____,
(документ, удостоверяющий личность, или доверенность
(при необходимости), их реквизиты)

составили настоящий акт о том, что на основании Договора купли-продажи лесных насаждений первый передал, а второй принял лесные насаждения, расположенные на землях, находящихся в федеральной собственности.

Местоположение лесных насаждений Костромская область, Буйский муниципальный район, Буйское лесничество, Пригородное участковое лесничество, квартал 72 часть выдела 5

Характеристика и количество заготавливаемых елей и (или) деревьев других хвойных пород для новогодних праздников

Номер лесного квартала	Номер лесотаксационного выдела	Площадь лесосеки, га	Породы	Количество, штук					
				До 1 (м)	1,1 - 2 (м)	2,1 - 3 (м)	3,1 - 4 (м)	Свыше 4,1 (м)	Всего
72	ч.5	0,34	Ель	55	40	20	0	0	115
			Сосна	105	125	115	50	0	395
Итого:		0,34		160	165	135	50	0	510

Продавец
Никулин Д.П.
(фамилия, имя, отчество)

(подпись)

М.П.

Покупатель

(фамилия, имя, отчество (последнее при наличии))

(подпись)

М.П.(при наличии)

Проект договора купли-продажи лесных насаждений № _____

г.Кострома _____
(место заключения договора)

« _____ » _____ 20__ г.

Департамент лесного хозяйства Костромской области в лице директора департамента Никулина Дмитрия Петровича действующего на основании положения о департаменте лесного хозяйства Костромской области утвержденного постановлением губернатора Костромской области от 1 октября 2010 года № 186, именуемый в дальнейшем Продавцом, с одной стороны, и _____

(наименование юридического лица или фамилия, имя, отчество (последнее при наличии гражданина, в том числе индивидуального предпринимателя)

в лице _____,
(фамилия, имя, отчество (последнее при наличии) лица, действующего от имени гражданина, _____,
должность (при наличии), фамилия, имя, отчество (последнее при наличии) лица, действующего от имени юридического лица)

действующего на основании _____,
(устав доверенность при наличии) их реквизиты

именуемый в дальнейшем Покупателем, с другой стороны, заключили настоящий Договор о нижеследующем:

I. Предмет Договора

1. По настоящему Договору на основании протокола о результатах аукциона от « _____ » _____ 20__ года № _____ Продавец обязуется передать лесные насаждения, расположенные на землях, находящихся в федеральной собственности (далее - лесные насаждения), в собственность Покупателю для заготовки елей и (или) деревьев других хвойных пород для новогодних праздников в соответствии с частью 4.1 статьи 32 Лесного кодекса Российской Федерации (Собрание законодательства Российской Федерации, 2006, № 50, ст. 5278; 2009, № 11, ст. 1261), а Покупатель обязуется принять лесные насаждения и внести за них плату в соответствии с разделом III настоящего Договора.

2. Местоположение лесных насаждений Костромская область, Чухломский муниципальный район, Чухломское лесничество, Введенское участковое лесничество, квартал 69 часть выдела 9.

3. Характеристика и количество заготавливаемых елей и (или) деревьев других хвойных пород для новогодних праздников указываются в приложении № 1 к настоящему Договору.

4. Схема расположения лесных насаждений приводится в приложении №2 к настоящему Договору.

II. Условия заготовки

елей и (или) деревьев других хвойных пород для новогодних праздников

5. Форма рубки сплошная вид рубки заготовка елей и (или) других деревьев хвойных пород для проведения новогодних праздников.

6. Заготовке не подлежат: расположенные на лесосеке: семенники и деревья в семенных куртинах и полосах, жизнеспособные деревья ценных лесных пород, лесные насаждения, не предназначенные для заготовки древесины и подлежащие сохранению в соответствии с лесным законодательством Российской Федерации, в том числе источники обсеменения и плюсовые деревья, виды (породы) деревьев, занесенные в Красную книгу Российской Федерации, в красные книги субъектов Российской Федерации, включенные в перечень видов (пород) деревьев и кустарников, заготовка древесины которых не допускается в соответствии со статьей 29 Лесного кодекса Российской Федерации.

7. Сроки и условия вывоза елей и (или) деревьев других хвойных пород для новогодних праздников с даты подписания сторонами акта приема-передачи лесных насаждений согласно приложению № 4 к настоящему Договору, но не ранее 20 декабря 2021 года, в сроки действия настоящего Договора.

8. Очистка лесосеки от порубочных остатков осуществляется одновременно с заготовкой елей и (или) деревьев других хвойных пород для новогодних праздников следующим способом: сбор порубочных остатков в кучи и валы с оставлением их на месте для перегнивания, в следующие сроки: по 31 декабря 2022 года.

9. Заготовка елей и (или) деревьев других хвойных пород для новогодних праздников осуществляется в соответствии с условиями настоящего Договора, требованиями Лесного кодекса Российской Федерации (Собрание законодательства Российской Федерации, 2006, № 50, ст. 5278; 2020, № 18, ст. 2892), правилами заготовки древесины и особенностями заготовки древесины в указанных в статье 23 Лесного кодекса Российской Федерации лесничествах, установленными в соответствии с частью 9 статьи 29 Лесного кодекса Российской Федерации (Собрание законодательства Российской Федерации, 2006, № 50, ст. 5278; 2020, № 18, ст. 2892), правилами ухода за лесами, установленными в соответствии с частью 3 статьи 64 Лесного кодекса Российской Федерации (Собрание законодательства Российской Федерации, 2006, № 50, ст. 5278; 2020, № 18, ст. 2892), правилами пожарной безопасности в лесах, установленными в соответствии с частью 3 статьи 53 Лесного кодекса Российской Федерации (Собрание законодательства Российской Федерации, 2006, № 50, ст. 5278; 2020, № 18, ст. 2892), правилами санитарной безопасности в лесах, установленными в соответствии с частью 3 статьи 60.3 Лесного кодекса Российской Федерации (Собрание законодательства Российской Федерации, 2006, № 50, ст. 5278; 2020, № 18, ст. 2892), правилами заготовки и сбора недревесных лесных ресурсов, установленными в соответствии с частью 5 статьи 32 Лесного кодекса Российской Федерации (Собрание законодательства Российской Федерации, 2006, № 50, ст. 5278; 2020, № 18, ст. 2892), а также видами лесосечных работ, порядком и последовательностью их проведения, установленными в соответствии с частью 4 статьи 16.1 Лесного кодекса Российской Федерации (Собрание законодательства Российской Федерации, 2006, № 50, ст. 5278; 2020, № 18, ст. 2892).

III. Размер и условия внесения платы

10. Размер платы по настоящему Договору определяется в соответствии со статьей 76 Лесного кодекса Российской Федерации (Собрание законодательства Российской Федерации, 2006, № 50, ст. 5278; 2015, № 27, ст. 3997).

Плата по настоящему Договору составляет _____ рублей.

В течение 3 рабочих дней с даты заключения настоящего Договора Покупатель вносит установленную настоящим Договором плату в полном объеме.

Расчет платы по настоящему Договору приводится в приложении № 3 к настоящему Договору.

Плата по настоящему Договору вносится путем перечисления денежных средств на расчетный счет Продавца в соответствии с платежными реквизитами, указанными в разделе IX настоящего Договора.

IV. Взаимодействие сторон

11. Продавец имеет право:

а) осуществлять проверки соблюдения Покупателем условий настоящего Договора;

б) после завершения Покупателем работ по заготовке елей и (или) деревьев других хвойных пород для новогодних праздников проводить осмотр лесосеки.

12. Продавец обязан:

а) передать Покупателю лесные насаждения по акту приема-передачи лесных насаждений согласно приложению № 4 к настоящему Договору в течение 5 рабочих дней после поступления оплаты по настоящему Договору на счет Продавца в соответствии с разделом III настоящего Договора;

б) обозначить на местности с помощью лесохозяйственных знаков и на картах (схемах) лесов местоположение продаваемых лесных насаждений;

13. Покупатель имеет право осуществлять заготовку елей и (или) деревьев других хвойных пород для новогодних праздников в течение срока действия настоящего Договора в объеме, установленном настоящим Договором, после подписания акта приема-передачи лесных насаждений согласно приложению № 4 к настоящему Договору.

Срок рубки лесных насаждений, трелевки, частичной переработки, хранения, вывоза древесины может быть увеличен Продавцом в порядке, в случаях и сроки, установленные правилами заготовки древесины и особенности заготовки древесины в указанных в статье 23 Лесного кодекса Российской Федерации лесничествах, установленными в соответствии с частью 9 статьи 29 Лесного кодекса Российской Федерации, по письменному заявлению Покупателя.

14. Покупатель обязан:

а) внести плату в порядке, установленном настоящим Договором;

б) принять лесные насаждения, местоположение которых указано в пункте 2 настоящего Договора, по акту приема-передачи лесных насаждений согласно приложению № 4 к настоящему Договору в течение 5 рабочих дней после поступления оплаты по настоящему Договору на счет Продавца в соответствии с

разделом III настоящего Договора;

в) соблюдать правила заготовки древесины и особенности заготовки древесины в указанных в статье 23 Лесного кодекса Российской Федерации лесничествах, установленные в соответствии с частью 9 статьи 29 Лесного кодекса Российской Федерации, правила ухода за лесами, установленные в соответствии с частью 3 статьи 64 Лесного кодекса Российской Федерации, правила пожарной безопасности в лесах, установленные в соответствии с частью 3 статьи 53 Лесного кодекса Российской Федерации, правила санитарной безопасности в лесах, установленные в соответствии с частью 3 статьи 60.3 Лесного кодекса Российской Федерации, правила заготовки и сбора недревесных лесных ресурсов, установленные в соответствии с частью 5 статьи 32 Лесного кодекса Российской Федерации;

г) обеспечить вывоз елей и (или) деревьев других хвойных пород для новогодних праздников в срок, установленный настоящим Договором;

д) осуществлять выполнение работ по очистке лесосеки от порубочных остатков в срок, установленный пунктом 8 настоящего Договора, в соответствии с правилами заготовки древесины и особенностями заготовки древесины в указанных в статье 23 Лесного кодекса Российской Федерации лесничествах, установленными в соответствии с частью 9 статьи 29 Лесного кодекса Российской Федерации, Правилами ухода за лесами, установленными в соответствии с частью 3 статьи 64 Лесного кодекса Российской Федерации, правилами пожарной безопасности в лесах, установленными в соответствии с частью 3 статьи 53 Лесного кодекса Российской Федерации, правилами санитарной безопасности в лесах, установленными в соответствии с частью 3 статьи 60.3 Лесного кодекса Российской Федерации, правилами заготовки и сбора недревесных лесных ресурсов, установленными в соответствии с частью 5 статьи 32 Лесного кодекса Российской Федерации, а также видами лесосечных работ, порядком и последовательностью их проведения, установленными в соответствии с частью 4 статьи 16.1 Лесного кодекса Российской Федерации;

е) не допускать уничтожения или повреждения граничных, квартальных, лесосечных и других столбов и знаков;

ж) после завершения работ по заготовке елей и (или) деревьев других хвойных пород для новогодних праздников в течение 3 рабочих дней, но не позднее окончания срока действия настоящего Договора, информировать Продавца об окончании указанных работ;

з) осуществлять учет заготовленной древесины до ее вывоза из леса, за исключением заготовки елей и (или) деревьев других хвойных пород для новогодних праздников.

V. Ответственность сторон

15. За неисполнение или ненадлежащее исполнение обязательств, предусмотренных настоящим Договором, Продавец и Покупатель несут ответственность согласно законодательству Российской Федерации (включая обязанность возместить в соответствии с Гражданским кодексом Российской Федерации).

Федерации (Собрание законодательства Российской Федерации, 1994, № 32, ст. 3301; 2019, № 27, ст. 3655) убытки, причиненные таким неисполнением или ненадлежащим исполнением) и настоящему Договору.

16. За нарушение условий настоящего Договора Покупатель уплачивает Продавцу неустойку в следующем размере:

а) за ненадлежащее выполнение обязанностей по внесению платы по настоящему Договору - 0,1 процента суммы просроченного платежа за каждый день просрочки. Начисление неустойки производится начиная со дня, следующего за днем истечения срока платежа, и до дня внесения просроченного платежа в полном объеме;

б) за невыполнение или несвоевременное выполнение работ по очистке лесосеки от порубочных остатков в соответствии с настоящим Договором, правилами заготовки древесины и особенностями заготовки древесины в указанных в статье 23 Лесного кодекса Российской Федерации лесничествах, установленными в соответствии с частью 9 статьи 29 Лесного кодекса Российской Федерации, правилами ухода за лесами, установленными в соответствии с частью 3 статьи 64 Лесного кодекса Российской Федерации, правилами пожарной безопасности в лесах, установленными в соответствии с частью 3 статьи 53 Лесного кодекса Российской Федерации, правилами санитарной безопасности в лесах, установленными в соответствии с частью 3 статьи 60.3 Лесного кодекса Российской Федерации, правилами заготовки и сбора недревесных лесных ресурсов, установленными в соответствии с частью 5 статьи 32 Лесного кодекса Российской Федерации, а также видами лесосечных работ, порядком и последовательностью их проведения, установленными в соответствии с частью 4 статьи 16.1 Лесного кодекса Российской Федерации, захламление по вине Покупателя просек и прилегающих к лесосекам полос шириной 50 метров - 4-кратная стоимость затрат, необходимых для очистки данной территории по нормативам затрат на выполнение государственными бюджетными и автономными учреждениями мероприятий по защите лесов, состоящих из очистки леса от захламления, определенные в соответствии со статьей 69.2 Бюджетного кодекса Российской Федерации;

в) за оставление не вывезенных в установленный правилами заготовки древесины и особенностями заготовки древесины в указанных в статье 23 Лесного кодекса Российской Федерации лесничествах, установленными в соответствии с частью 9 статьи 29 Лесного кодекса Российской Федерации, срок (включая предоставленные отсрочки) елей и (или) деревьев других хвойных пород для новогодних праздников в местах заготовки - 6-кратная стоимость не вывезенных в установленный срок елей и (или) деревьев других хвойных пород для новогодних праздников, определенная по ставкам платы за единицу объема лесных ресурсов, установленным постановлением Правительства Российской Федерации от 22.05.2007 № 310 «О ставках платы за единицу объема лесных ресурсов и ставках платы за единицу площади лесного участка, находящегося в федеральной собственности», органами государственной власти субъектов Российской Федерации, органами местного самоуправления, уполномоченными в соответствии со статьями 81 - 84 Лесного кодекса Российской Федерации;

г) за уничтожение или повреждение граничных, квартальных, лесосечных и других столбов и знаков - 9-кратная стоимость их изготовления и установки;

д) за рубку или повреждение семенников и деревьев в семенных куртинах и полосах, за рубку деревьев, не подлежащих рубке при проведении сплошных, выборочных рубок, - 4-кратная стоимость соответствующей срубленной древесины, а также поврежденных семенников и деревьев в семенных куртинах и полосах, определенная по ставкам платы за единицу объема древесины лесных насаждений, установленным постановлением Правительства Российской Федерации от 22.05.2007 № 310 «О ставках платы за единицу объема лесных ресурсов и ставках платы за единицу площади лесного участка, находящегося в федеральной собственности», органами государственной власти субъектов Российской Федерации, органами местного самоуправления, уполномоченными в соответствии со статьями 81 - 84 Лесного кодекса Российской Федерации.

17. Уплата неустойки не освобождает Покупателя от выполнения обязательств, предусмотренных настоящим Договором.

VI. Порядок изменения и расторжения Договора

18. Все изменения к настоящему Договору оформляются в письменной форме и подписываются сторонами.

19. Внесение изменений в Договор, заключенный по результатам аукциона, на основании соглашения сторон такого договора или по требованию одной из его сторон не допускается, за исключением случаев изменения целевого назначения или разрешенного использования лесов, существенного изменения параметров использования лесов (возрасты рубок, расчетная лесосека, сроки использования лесов) или существенного изменения обстоятельств, из которых стороны договора купли-продажи лесных насаждений исходили при его заключении, если такое изменение обстоятельств возникло вследствие природных явлений (лесных пожаров, ветровалов, наводнений и других стихийных бедствий) и стало основанием для внесения изменений в государственный лесной реестр.

20. Настоящий Договор, заключенный по результатам аукциона, может быть изменен по решению суда в случае существенного изменения количественных и качественных характеристик таких лесных насаждений.

21. При изменении условий настоящего Договора обязательства сторон сохраняются в измененном виде.

В случае изменения условий настоящего Договора обязательства считаются измененными с момента заключения соглашения сторон об изменении условий Договора, если иное не вытекает из соглашения или характера изменения условий Договора, а при изменении условий Договора в судебном порядке - с момента вступления в законную силу решения суда об изменении условий настоящего Договора.

22. Настоящий Договор прекращает действие в случаях, предусмотренных гражданским законодательством Российской Федерации, и случае, предусмотренном пунктом 23 настоящего Договора.

23. Продавец вправе отказаться от исполнения настоящего Договора в

одностороннем порядке в случае невыполнения Покупателем лесохозяйственного регламента в части охраны лесов от пожаров, в части защиты лесов, в части охраны лесов от загрязнения и иного негативного воздействия, в части воспроизводства лесов, уведомив об этом Покупателя в письменной форме за 30 дней до даты расторжения договора.

Настоящий Договор прекращает свое действие с даты, указанной в письменном уведомлении. В случае одностороннего отказа Покупателя от исполнения настоящего Договора он считается расторгнутым.

VII. Срок действия Договора

24. Срок действия настоящего Договора устанавливается с « » 2022 г. по «31» декабря 2022 г.

VIII. Прочие условия Договора

25. Покупатель извещен о том, что количественные и качественные характеристики заготовленной древесины, полученные при ее учете, могут отличаться от количественных и качественных характеристик лесных насаждений, являющихся предметом настоящего Договора с учетом погрешности измерения объема древесины при таксации, установленной правилами заготовки древесины и особенностями заготовки древесины в указанных в статье 23 Лесного кодекса Российской Федерации лесничествах, установленными в соответствии с частью 9 статьи 29 Лесного кодекса Российской Федерации.

26. Спорные вопросы, возникающие в ходе исполнения настоящего Договора, или вопросы, не оговоренные в настоящем Договоре, разрешаются путем переговоров. В случае если согласие путем переговоров не достигнуто, указанные вопросы разрешаются в судебном порядке.

Споры рассматриваются в судебном порядке по месту нахождения Продавца.

27. Продавец и Покупатель несут ответственность за неисполнение или ненадлежащее исполнение своих обязательств по настоящему Договору, если не докажут, что надлежащее исполнение оказалось невозможным вследствие непреодолимой силы, то есть чрезвычайных и непредотвратимых при данных условиях обстоятельств.

28. Прекращение срока действия настоящего Договора не освобождает стороны от исполнения обязательств по нему.

29. Настоящий Договор составлен в двух подлинных экземплярах, по одному для каждой из сторон.

30. Приложения к настоящему Договору являются его неотъемлемыми частями.

IX. Реквизиты сторон

ПРОДАВЕЦ:	Департамент лесного хозяйства Костромской области
-----------	---

Место нахождения	156013, г. Кострома, пр. Мира, 128а
Адрес для направления почтовой корреспонденции	156013, г. Кострома, пр. Мира, 128а
ИНН	4401071292
КПП	440101001
ОГРН	1074401000112
ОКПО	97599400
Банковские реквизиты	
Банк получателя	Отделение Кострома банка России//УФК по Костромской области г.Кострома
ЕКС	40102810945370000034
КС	03100643000000014100
БИК	013469126
	_____ Д.П. Никулин М.П. (подпись)

ПОКУПАТЕЛЬ:	Наименование юридического лица
Место нахождения	
Адрес для направления почтовой корреспонденции	
ИНН	
КПП	
ОГРН	
ОКПО	
Банковские реквизиты	
Банк получателя	
р/с	
к/с	

БИК	
ПРЕДСТАВИТЕЛЬ ПОКУПАТЕЛЯ ПО ДОВЕРЕННОСТИ:	Фамилия, имя, отчество (последнее при наличии)
Паспортные данные (серия, номер, дата выдачи и кем выдан паспорт)	
Доверенность (номер, дата)	
Адрес регистрации	
Телефон	
	_____ (подпись) м.п. (при наличии)

ПОКУПАТЕЛЬ:	Фамилия, имя, отчество (последнее при наличии) гражданина
Паспортные данные (серия, номер, дата выдачи и кем выдан паспорт)	
Адрес по месту пребывания	
Адрес по месту жительства	
ИНН (при наличии)	
Телефон	
Банковские реквизиты (при наличии)	
Банк получателя	
р/с	
к/с	
БИК	

ПРЕДСТАВИТЕЛЬ ПОКУПАТЕЛЯ ПО ДОВЕРЕННОСТИ:	Фамилия, имя, отчество (последнее при наличии)
Паспортные данные (серия, номер, дата выдачи и кем выдан паспорт)	
Доверенность (номер, дата)	
Адрес регистрации	
Телефон	
	_____ (подпись) м.п. (при наличии)

Приложение № 1
к проекту договора купли-продажи
лесных насаждений

Характеристика и количество заготавливаемых елей и (или) деревьев других
хвойных пород для новогодних праздников

Номер лесного квартала	Номер лесотакса ционного выдела	Площад ь лесосек и, га	Породы	Количество, штук					
				До 1 (м)	1,1 - 2 (м)	2,1 - 3 (м)	3,1 - 4 (м)	Свыше 4,1 (м)	Всег о
69	ч.9	0,11	Ель	112	132	32	10	0	286
			Сосна	0	1	6	5	0	12
Итого:		0,11		112	133	38	15	0	298

Продавец
Никулин Д.П.
(фамилия, имя, отчество)

(подпись)

М.П.

Покупатель

(фамилия, имя, отчество (последнее при наличии))

(подпись)

М.П.(при наличии)

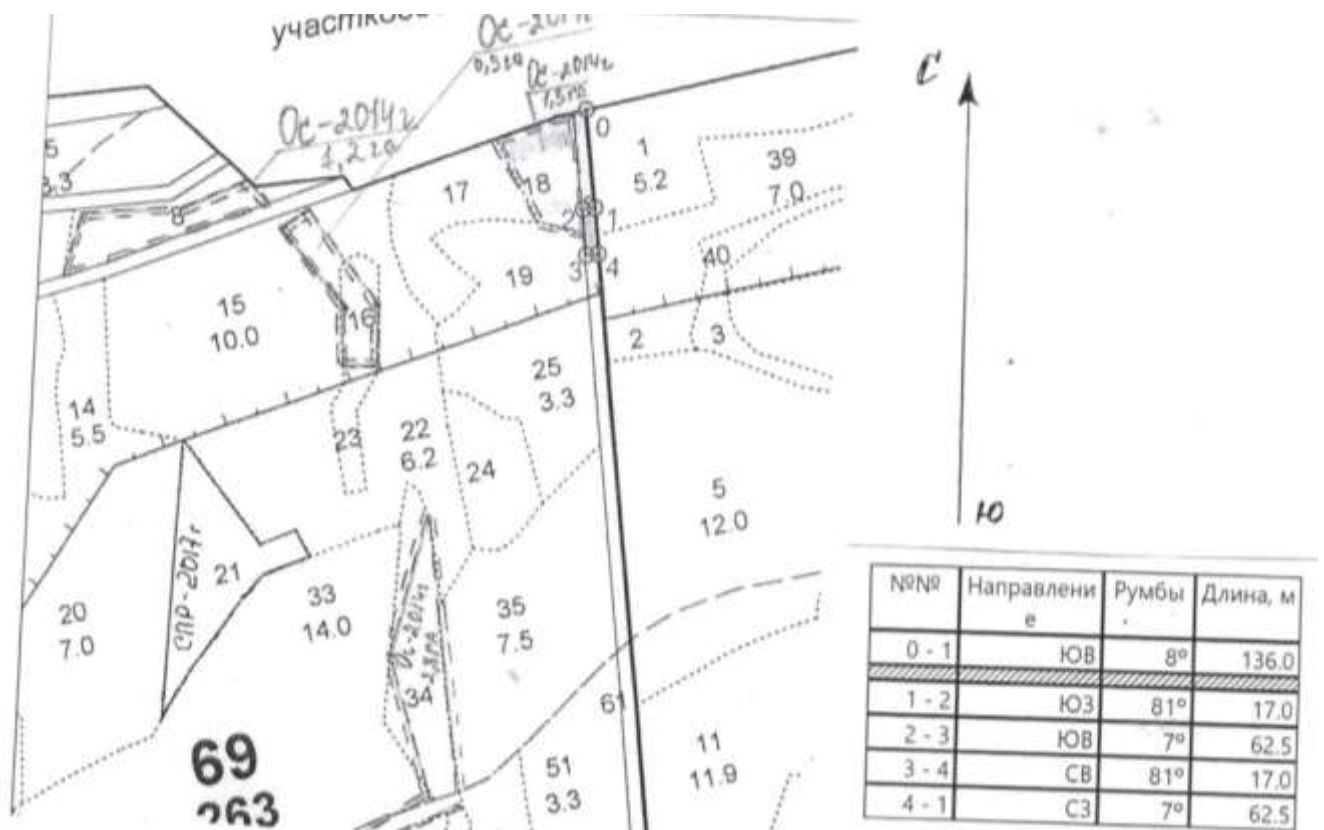
Приложение №2
к проекту договора купли-продажи
лесных насаждений

Схема
расположения лесных насаждений

Местоположение лесных насаждений Костромская область, Чухломский муниципальный район, Чухломское лесничество, Введенское участковое лесничество, квартал 69 часть выдела 9

Масштаб 1:10000

Площадь 0,11 га



Продавец
Никулин Д.П.
(фамилия, имя, отчество)

(подпись)

М.П.

Покупатель

(фамилия, имя, отчество (последнее при наличии))

(подпись)

М.П.(при наличии)

Приложение №3
к проекту договора купли-продажи
лесных насаждений

Расчет
платы по договору купли-продажи лесных насаждений

г.Кострома

« ___ » _____ 20__ г.

Породы	Количество, штук					
	До 1 (м)	1,1 - 2 (м)	2,1 - 3 (м)	3,1 - 4 (м)	Свыше 4,1 (м)	Всего
Ель	112	132	32	10	0	286
Минимальная ставка, руб.	3,32*2,44	4,92*2,44	6,1*2,44	8,45*2,44	16,05*2,44	
Стоимость по минимальным ставкам, руб	907,29	1584,63	476,29	206,18	0,0	3174,39
Сосна	0	1	6	5	0	12
Минимальная ставка, руб.	3,32*2,44	4,92*2,44	6,1*2,44	8,45*2,44	16,05*2,44	
Стоимость по минимальным ставкам, руб.	0,0	12,0	89,3	103,09	0,0	204,39
Всего по минимальным ставкам, руб.	907,29	1596,63	565,59	309,27	0,0	3378,78
Стоимость по результатам аукциона, руб.						

Платежные реквизиты для перечисления платы в части минимального размера (федеральный бюджет): Отделение Кострома Банка России/УФК по Костромской области г.Кострома БИК 013469126, Единый казначейский счет 40102810945370000034, Казначейский счет №03100643000000014100 Получатель: УФК по Костромской области (Департамент лесного хозяйства Костромской области) ИНН4401071292, КПП440101001 КБК 05311204011016000120, ОКТМО 34646101.

Платежные реквизиты для перечисления платы в части превышения минимального размера (бюджет Костромской области): Отделение Кострома Банка России/УФК по Костромской области г. Кострома БИК 013469126, Единый казначейский счет 40102810945370000034, Казначейский счет №03100643000000014100 Получатель: УФК по Костромской области (Департамент лесного хозяйства Костромской области) ИНН4401071292, КПП440101001 КБК 82011204013020000120, ОКТМО 34646101.

Продавец
Никулин Д.П.
(фамилия, имя, отчество)

Покупатель

(фамилия, имя, отчество (последнее при наличии))

(подпись)
М.П.

(подпись)
М.П.(при наличии)

Приложение №4
к проекту договора купли-продажи
лесных насаждений

Акт
приема-передачи лесных насаждений

№ _____

« ____ » _____ 20__ г.

Продавец в лице директора департамента лесного хозяйства Костромской области Никулина Дмитрия Петровича действующего на основании положения о департаменте лесного хозяйства Костромской области утвержденного постановлением губернатора Костромской области от 1 октября 2010 года №186 и Покупатель в лице _____

(фамилия, имя, отчество (последнее при наличии) гражданина или лица,

действующего от имени юридического лица либо от имени гражданина, в том числе индивидуального предпринимателя, по доверенности)

действующего на основании _____,
(документ, удостоверяющий личность, или доверенность (при необходимости), их реквизиты)

составили настоящий акт о том, что на основании Договора купли-продажи лесных насаждений первый передал, а второй принял лесные насаждения, расположенные на землях, находящихся в федеральной собственности.

Местоположение лесных насаждений Костромская область, Чухломский муниципальный район, Чухломское лесничество, Введенское участковое лесничество, квартал 69 часть выдела 9

Характеристика и количество заготавливаемых елей и (или) деревьев других хвойных пород для новогодних праздников

Номер лесного квартала	Номер лесотаксационного выдела	Площадь лесосеки, га	Породы	Количество, штук					
				До 1 (м)	1,1 - 2 (м)	2,1 - 3 (м)	3,1 - 4 (м)	Свыше 4,1 (м)	Всего
69	ч.9	0,11	Ель	112	132	32	10	0	286
			Сосна	0	1	6	5	0	12
Итого:		0,11		112	133	38	15	0	298

Продавец
Никулин Д.П.

(фамилия, имя, отчество)

(подпись)

М.П.

Покупатель

(фамилия, имя, отчество (последнее при наличии))

(подпись)

М.П.(при наличии)

Проект договора купли-продажи лесных насаждений № _____

г.Кострома _____
(место заключения договора)

« _____ » _____ 20__ г.

Департамент лесного хозяйства Костромской области в лице директора департамента Никулина Дмитрия Петровича действующего на основании положения о департаменте лесного хозяйства Костромской области утвержденного постановлением губернатора Костромской области от 1 октября 2010 года № 186, именуемый в дальнейшем Продавцом, с одной стороны, и _____

(наименование юридического лица или фамилия, имя, отчество (последнее при наличии гражданина, в том числе индивидуального предпринимателя)

в лице _____,
(фамилия, имя, отчество (последнее при наличии) лица, действующего от имени гражданина, _____,
должность (при наличии), фамилия, имя, отчество (последнее при наличии) лица, действующего от имени юридического лица)

действующего на основании _____,
(устав доверенность при наличии) их реквизиты

именуемый в дальнейшем Покупателем, с другой стороны, заключили настоящий Договор о нижеследующем:

I. Предмет Договора

1. По настоящему Договору на основании протокола о результатах аукциона от « _____ » _____ 20__ года № _____ Продавец обязуется передать лесные насаждения, расположенные на землях, находящихся в федеральной собственности (далее - лесные насаждения), в собственность Покупателю для заготовки елей и (или) деревьев других хвойных пород для новогодних праздников в соответствии с частью 4.1 статьи 32 Лесного кодекса Российской Федерации (Собрание законодательства Российской Федерации, 2006, № 50, ст. 5278; 2009, № 11, ст. 1261), а Покупатель обязуется принять лесные насаждения и внести за них плату в соответствии с разделом III настоящего Договора.

2. Местоположение лесных насаждений Костромская область, Кологривский муниципальный округ, Кологривское лесничество, Ужугское участковое лесничество, квартал 101 выдела 48.

3. Характеристика и количество заготавливаемых елей и (или) деревьев других хвойных пород для новогодних праздников указываются в приложении № 1 к настоящему Договору.

4. Схема расположения лесных насаждений приводится в приложении №2 к настоящему Договору.

II. Условия заготовки

елей и (или) деревьев других хвойных пород для новогодних праздников

5. Форма рубки сплошная вид рубки заготовка елей и (или) других деревьев хвойных пород для проведения новогодних праздников.

6. Заготовке не подлежат: расположенные на лесосеке: семенники и деревья в семенных куртинах и полосах, жизнеспособные деревья ценных лесных пород, лесные насаждения, не предназначенные для заготовки древесины и подлежащие сохранению в соответствии с лесным законодательством Российской Федерации, в том числе источники обсеменения и плюсовые деревья, виды (породы) деревьев, занесенные в Красную книгу Российской Федерации, в красные книги субъектов Российской Федерации, включенные в перечень видов (пород) деревьев и кустарников, заготовка древесины которых не допускается в соответствии со статьей 29 Лесного кодекса Российской Федерации.

7. Сроки и условия вывоза елей и (или) деревьев других хвойных пород для новогодних праздников с даты подписания сторонами акта приема-передачи лесных насаждений согласно приложению № 4 к настоящему Договору, но не ранее 20 декабря 2021 года, в сроки действия настоящего Договора.

8. Очистка лесосеки от порубочных остатков осуществляется одновременно с заготовкой елей и (или) деревьев других хвойных пород для новогодних праздников следующим способом: сбор порубочных остатков в кучи и валы с оставлением их на месте для перегнивания, в следующие сроки: по 31 декабря 2022 года.

9. Заготовка елей и (или) деревьев других хвойных пород для новогодних праздников осуществляется в соответствии с условиями настоящего Договора, требованиями Лесного кодекса Российской Федерации (Собрание законодательства Российской Федерации, 2006, № 50, ст. 5278; 2020, № 18, ст. 2892), правилами заготовки древесины и особенностями заготовки древесины в указанных в статье 23 Лесного кодекса Российской Федерации лесничествах, установленными в соответствии с частью 9 статьи 29 Лесного кодекса Российской Федерации (Собрание законодательства Российской Федерации, 2006, № 50, ст. 5278; 2020, № 18, ст. 2892), правилами ухода за лесами, установленными в соответствии с частью 3 статьи 64 Лесного кодекса Российской Федерации (Собрание законодательства Российской Федерации, 2006, № 50, ст. 5278; 2020, № 18, ст. 2892), правилами пожарной безопасности в лесах, установленными в соответствии с частью 3 статьи 53 Лесного кодекса Российской Федерации (Собрание законодательства Российской Федерации, 2006, № 50, ст. 5278; 2020, № 18, ст. 2892), правилами санитарной безопасности в лесах, установленными в соответствии с частью 3 статьи 60.3 Лесного кодекса Российской Федерации (Собрание законодательства Российской Федерации, 2006, № 50, ст. 5278; 2020, № 18, ст. 2892), правилами заготовки и сбора недревесных лесных ресурсов, установленными в соответствии с частью 5 статьи 32 Лесного кодекса Российской Федерации (Собрание законодательства Российской Федерации, 2006, № 50, ст. 5278; 2020, № 18, ст. 2892), а также видами лесосечных работ, порядком и последовательностью их проведения, установленными в соответствии с частью 4 статьи 16.1 Лесного кодекса Российской Федерации (Собрание законодательства Российской Федерации, 2006, № 50, ст. 5278; 2020, № 18, ст. 2892).

III. Размер и условия внесения платы

10. Размер платы по настоящему Договору определяется в соответствии со статьей 76 Лесного кодекса Российской Федерации (Собрание законодательства Российской Федерации, 2006, № 50, ст. 5278; 2015, № 27, ст. 3997).

Плата по настоящему Договору составляет _____ рублей.

В течение 3 рабочих дней с даты заключения настоящего Договора Покупатель вносит установленную настоящим Договором плату в полном объеме.

Расчет платы по настоящему Договору приводится в приложении № 3 к настоящему Договору.

Плата по настоящему Договору вносится путем перечисления денежных средств на расчетный счет Продавца в соответствии с платежными реквизитами, указанными в разделе IX настоящего Договора.

IV. Взаимодействие сторон

11. Продавец имеет право:

а) осуществлять проверки соблюдения Покупателем условий настоящего Договора;

б) после завершения Покупателем работ по заготовке елей и (или) деревьев других хвойных пород для новогодних праздников проводить осмотр лесосеки.

12. Продавец обязан:

а) передать Покупателю лесные насаждения по акту приема-передачи лесных насаждений согласно приложению № 4 к настоящему Договору в течение 5 рабочих дней после поступления оплаты по настоящему Договору на счет Продавца в соответствии с разделом III настоящего Договора;

б) обозначить на местности с помощью лесохозяйственных знаков и на картах (схемах) лесов местоположение продаваемых лесных насаждений;

13. Покупатель имеет право осуществлять заготовку елей и (или) деревьев других хвойных пород для новогодних праздников в течение срока действия настоящего Договора в объеме, установленном настоящим Договором, после подписания акта приема-передачи лесных насаждений согласно приложению № 4 к настоящему Договору.

Срок рубки лесных насаждений, трелевки, частичной переработки, хранения, вывоза древесины может быть увеличен Продавцом в порядке, в случаях и сроки, установленные правилами заготовки древесины и особенности заготовки древесины в указанных в статье 23 Лесного кодекса Российской Федерации лесничествах, установленными в соответствии с частью 9 статьи 29 Лесного кодекса Российской Федерации, по письменному заявлению Покупателя.

14. Покупатель обязан:

а) внести плату в порядке, установленном настоящим Договором;

б) принять лесные насаждения, местоположение которых указано в пункте 2 настоящего Договора, по акту приема-передачи лесных насаждений согласно приложению № 4 к настоящему Договору в течение 5 рабочих дней после поступления оплаты по настоящему Договору на счет Продавца в соответствии с

разделом III настоящего Договора;

в) соблюдать правила заготовки древесины и особенности заготовки древесины в указанных в статье 23 Лесного кодекса Российской Федерации лесничествах, установленные в соответствии с частью 9 статьи 29 Лесного кодекса Российской Федерации, правила ухода за лесами, установленные в соответствии с частью 3 статьи 64 Лесного кодекса Российской Федерации, правила пожарной безопасности в лесах, установленные в соответствии с частью 3 статьи 53 Лесного кодекса Российской Федерации, правила санитарной безопасности в лесах, установленные в соответствии с частью 3 статьи 60.3 Лесного кодекса Российской Федерации, правила заготовки и сбора недревесных лесных ресурсов, установленные в соответствии с частью 5 статьи 32 Лесного кодекса Российской Федерации;

г) обеспечить вывоз елей и (или) деревьев других хвойных пород для новогодних праздников в срок, установленный настоящим Договором;

д) осуществлять выполнение работ по очистке лесосеки от порубочных остатков в срок, установленный пунктом 8 настоящего Договора, в соответствии с правилами заготовки древесины и особенностями заготовки древесины в указанных в статье 23 Лесного кодекса Российской Федерации лесничествах, установленными в соответствии с частью 9 статьи 29 Лесного кодекса Российской Федерации, Правилами ухода за лесами, установленными в соответствии с частью 3 статьи 64 Лесного кодекса Российской Федерации, правилами пожарной безопасности в лесах, установленными в соответствии с частью 3 статьи 53 Лесного кодекса Российской Федерации, правилами санитарной безопасности в лесах, установленными в соответствии с частью 3 статьи 60.3 Лесного кодекса Российской Федерации, правилами заготовки и сбора недревесных лесных ресурсов, установленными в соответствии с частью 5 статьи 32 Лесного кодекса Российской Федерации, а также видами лесосечных работ, порядком и последовательностью их проведения, установленными в соответствии с частью 4 статьи 16.1 Лесного кодекса Российской Федерации;

е) не допускать уничтожения или повреждения граничных, квартальных, лесосечных и других столбов и знаков;

ж) после завершения работ по заготовке елей и (или) деревьев других хвойных пород для новогодних праздников в течение 3 рабочих дней, но не позднее окончания срока действия настоящего Договора, информировать Продавца об окончании указанных работ;

з) осуществлять учет заготовленной древесины до ее вывоза из леса, за исключением заготовки елей и (или) деревьев других хвойных пород для новогодних праздников.

V. Ответственность сторон

15. За неисполнение или ненадлежащее исполнение обязательств, предусмотренных настоящим Договором, Продавец и Покупатель несут ответственность согласно законодательству Российской Федерации (включая обязанность возместить в соответствии с Гражданским кодексом Российской Федерации).

Федерации (Собрание законодательства Российской Федерации, 1994, № 32, ст. 3301; 2019, № 27, ст. 3655) убытки, причиненные таким неисполнением или ненадлежащим исполнением) и настоящему Договору.

16. За нарушение условий настоящего Договора Покупатель уплачивает Продавцу неустойку в следующем размере:

а) за ненадлежащее выполнение обязанностей по внесению платы по настоящему Договору - 0,1 процента суммы просроченного платежа за каждый день просрочки. Начисление неустойки производится начиная со дня, следующего за днем истечения срока платежа, и до дня внесения просроченного платежа в полном объеме;

б) за невыполнение или несвоевременное выполнение работ по очистке лесосеки от порубочных остатков в соответствии с настоящим Договором, правилами заготовки древесины и особенностями заготовки древесины в указанных в статье 23 Лесного кодекса Российской Федерации лесничествах, установленными в соответствии с частью 9 статьи 29 Лесного кодекса Российской Федерации, правилами ухода за лесами, установленными в соответствии с частью 3 статьи 64 Лесного кодекса Российской Федерации, правилами пожарной безопасности в лесах, установленными в соответствии с частью 3 статьи 53 Лесного кодекса Российской Федерации, правилами санитарной безопасности в лесах, установленными в соответствии с частью 3 статьи 60.3 Лесного кодекса Российской Федерации, правилами заготовки и сбора недревесных лесных ресурсов, установленными в соответствии с частью 5 статьи 32 Лесного кодекса Российской Федерации, а также видами лесосечных работ, порядком и последовательностью их проведения, установленными в соответствии с частью 4 статьи 16.1 Лесного кодекса Российской Федерации, захламливание по вине Покупателя просек и прилегающих к лесосекам полос шириной 50 метров - 4-кратная стоимость затрат, необходимых для очистки данной территории по нормативам затрат на выполнение государственными бюджетными и автономными учреждениями мероприятий по защите лесов, состоящих из очистки леса от захламливания, определенные в соответствии со статьей 69.2 Бюджетного кодекса Российской Федерации;

в) за оставление не вывезенных в установленный правилами заготовки древесины и особенностями заготовки древесины в указанных в статье 23 Лесного кодекса Российской Федерации лесничествах, установленными в соответствии с частью 9 статьи 29 Лесного кодекса Российской Федерации, срок (включая предоставленные отсрочки) елей и (или) деревьев других хвойных пород для новогодних праздников в местах заготовки - 6-кратная стоимость не вывезенных в установленный срок елей и (или) деревьев других хвойных пород для новогодних праздников, определенная по ставкам платы за единицу объема лесных ресурсов, установленным постановлением Правительства Российской Федерации от 22.05.2007 № 310 «О ставках платы за единицу объема лесных ресурсов и ставках платы за единицу площади лесного участка, находящегося в федеральной собственности», органами государственной власти субъектов Российской Федерации, органами местного самоуправления, уполномоченными в соответствии со статьями 81 - 84 Лесного кодекса Российской Федерации;

г) за уничтожение или повреждение граничных, квартальных, лесосечных и других столбов и знаков - 9-кратная стоимость их изготовления и установки;

д) за рубку или повреждение семенников и деревьев в семенных куртинах и полосах, за рубку деревьев, не подлежащих рубке при проведении сплошных, выборочных рубок, - 4-кратная стоимость соответствующей срубленной древесины, а также поврежденных семенников и деревьев в семенных куртинах и полосах, определенная по ставкам платы за единицу объема древесины лесных насаждений, установленным постановлением Правительства Российской Федерации от 22.05.2007 № 310 «О ставках платы за единицу объема лесных ресурсов и ставках платы за единицу площади лесного участка, находящегося в федеральной собственности», органами государственной власти субъектов Российской Федерации, органами местного самоуправления, уполномоченными в соответствии со статьями 81 - 84 Лесного кодекса Российской Федерации.

17. Уплата неустойки не освобождает Покупателя от выполнения обязательств, предусмотренных настоящим Договором.

VI. Порядок изменения и расторжения Договора

18. Все изменения к настоящему Договору оформляются в письменной форме и подписываются сторонами.

19. Внесение изменений в Договор, заключенный по результатам аукциона, на основании соглашения сторон такого договора или по требованию одной из его сторон не допускается, за исключением случаев изменения целевого назначения или разрешенного использования лесов, существенного изменения параметров использования лесов (возрасты рубок, расчетная лесосека, сроки использования лесов) или существенного изменения обстоятельств, из которых стороны договора купли-продажи лесных насаждений исходили при его заключении, если такое изменение обстоятельств возникло вследствие природных явлений (лесных пожаров, ветровалов, наводнений и других стихийных бедствий) и стало основанием для внесения изменений в государственный лесной реестр.

20. Настоящий Договор, заключенный по результатам аукциона, может быть изменен по решению суда в случае существенного изменения количественных и качественных характеристик таких лесных насаждений.

21. При изменении условий настоящего Договора обязательства сторон сохраняются в измененном виде.

В случае изменения условий настоящего Договора обязательства считаются измененными с момента заключения соглашения сторон об изменении условий Договора, если иное не вытекает из соглашения или характера изменения условий Договора, а при изменении условий Договора в судебном порядке - с момента вступления в законную силу решения суда об изменении условий настоящего Договора.

22. Настоящий Договор прекращает действие в случаях, предусмотренных гражданским законодательством Российской Федерации, и случае, предусмотренном пунктом 23 настоящего Договора.

23. Продавец вправе отказаться от исполнения настоящего Договора в

одностороннем порядке в случае невыполнения Покупателем лесохозяйственного регламента в части охраны лесов от пожаров, в части защиты лесов, в части охраны лесов от загрязнения и иного негативного воздействия, в части воспроизводства лесов, уведомив об этом Покупателя в письменной форме за 30 дней до даты расторжения договора.

Настоящий Договор прекращает свое действие с даты, указанной в письменном уведомлении. В случае одностороннего отказа Покупателя от исполнения настоящего Договора он считается расторгнутым.

VII. Срок действия Договора

24. Срок действия настоящего Договора устанавливается с « » 2022 г. по «31» декабря 2022 г.

VIII. Прочие условия Договора

25. Покупатель извещен о том, что количественные и качественные характеристики заготовленной древесины, полученные при ее учете, могут отличаться от количественных и качественных характеристик лесных насаждений, являющихся предметом настоящего Договора с учетом погрешности измерения объема древесины при таксации, установленной правилами заготовки древесины и особенностями заготовки древесины в указанных в статье 23 Лесного кодекса Российской Федерации лесничествах, установленными в соответствии с частью 9 статьи 29 Лесного кодекса Российской Федерации.

26. Спорные вопросы, возникающие в ходе исполнения настоящего Договора, или вопросы, не оговоренные в настоящем Договоре, разрешаются путем переговоров. В случае если согласие путем переговоров не достигнуто, указанные вопросы разрешаются в судебном порядке.

Споры рассматриваются в судебном порядке по месту нахождения Продавца.

27. Продавец и Покупатель несут ответственность за неисполнение или ненадлежащее исполнение своих обязательств по настоящему Договору, если не докажут, что надлежащее исполнение оказалось невозможным вследствие непреодолимой силы, то есть чрезвычайных и непредотвратимых при данных условиях обстоятельств.

28. Прекращение срока действия настоящего Договора не освобождает стороны от исполнения обязательств по нему.

29. Настоящий Договор составлен в двух подлинных экземплярах, по одному для каждой из сторон.

30. Приложения к настоящему Договору являются его неотъемлемыми частями.

IX. Реквизиты сторон

ПРОДАВЕЦ:	Департамент лесного хозяйства Костромской области
-----------	---

Место нахождения	156013, г. Кострома, пр. Мира, 128а
Адрес для направления почтовой корреспонденции	156013, г. Кострома, пр. Мира, 128а
ИНН	4401071292
КПП	440101001
ОГРН	1074401000112
ОКПО	97599400
Банковские реквизиты	
Банк получателя	Отделение Кострома банка России//УФК по Костромской области г.Кострома
ЕКС	40102810945370000034
КС	03100643000000014100
БИК	013469126
	_____ Д.П. Никулин М.П. (подпись)

ПОКУПАТЕЛЬ:	Наименование юридического лица
Место нахождения	
Адрес для направления почтовой корреспонденции	
ИНН	
КПП	
ОГРН	
ОКПО	
Банковские реквизиты	
Банк получателя	
р/с	
к/с	

БИК	
ПРЕДСТАВИТЕЛЬ ПОКУПАТЕЛЯ ПО ДОВЕРЕННОСТИ:	Фамилия, имя, отчество (последнее при наличии)
Паспортные данные (серия, номер, дата выдачи и кем выдан паспорт)	
Доверенность (номер, дата)	
Адрес регистрации	
Телефон	
	_____ (подпись) м.п. (при наличии)

ПОКУПАТЕЛЬ:	Фамилия, имя, отчество (последнее при наличии) гражданина
Паспортные данные (серия, номер, дата выдачи и кем выдан паспорт)	
Адрес по месту пребывания	
Адрес по месту жительства	
ИНН (при наличии)	
Телефон	
Банковские реквизиты (при наличии)	
Банк получателя	
р/с	
к/с	
БИК	

ПРЕДСТАВИТЕЛЬ ПОКУПАТЕЛЯ ПО ДОВЕРЕННОСТИ:	Фамилия, имя, отчество (последнее при наличии)
Паспортные данные (серия, номер, дата выдачи и кем выдан паспорт)	
Доверенность (номер, дата)	
Адрес регистрации	
Телефон	
	_____ (подпись) м.п. (при наличии)

Приложение № 1
к проекту договора купли-продажи
лесных насаждений

Характеристика и количество заготавливаемых елей и (или) деревьев других
хвойных пород для новогодних праздников

Номер лесного квартала	Номер лесотакса ционного выдела	Площадь лесосеки, га	Породы	Количество, штук					
				До 1 (м)	1,1 - 2 (м)	2,1 - 3 (м)	3,1 - 4 (м)	Свыше 4,1 (м)	Всег о
101	48	2,2	Ель	110	157	117	84	42	510
			Сосна	31	44	23	17	8	123
Итого:		2,2		141	201	140	101	50	633

Продавец
Никулин Д.П.
(фамилия, имя, отчество)

(подпись)

М.П.

Покупатель

(фамилия, имя, отчество (последнее при наличии))

(подпись)

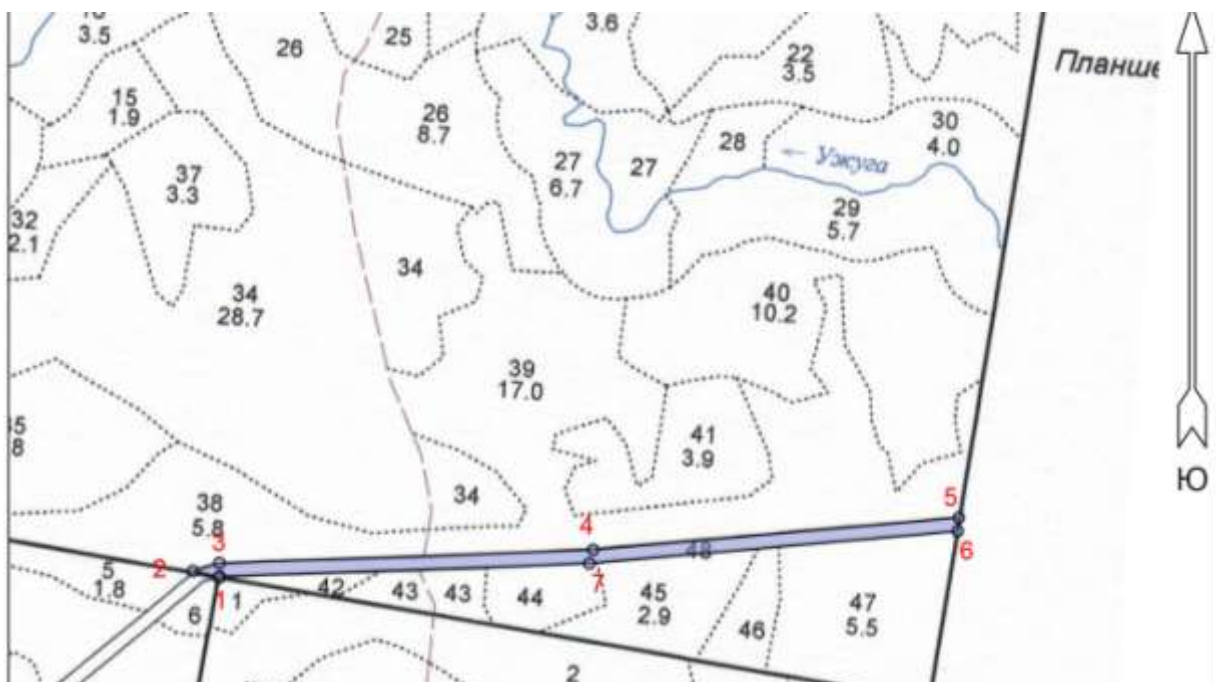
М.П.(при наличии)

Схема
расположения лесных насаждений

Местоположение лесных насаждений Костромская область, Кологривский муниципальный округ, Кологривское лесничество, Ужугское участковое лесничество, квартал 101 выдела 48

Масштаб 1:10000

Площадь 2,2 га



№№	Направление	Румбы	Длина, м	6 - 7	ЮЗ	85°0'0"	548.0
1 - 2	СЗ	76°0'0"	40.0	7 - 1	ЮЗ	88°0'0"	548.0
2 - 3	СВ	73°0'0"	41.0				
3 - 4	СВ	88°0'0"	554.0				
4 - 5	СВ	85°0'0"	544.0				
5 - 6	ЮЗ	5°00'	20.0				

Продавец
Никулин Д.П.

(фамилия, имя, отчество)

(подпись)

М.П.

Покупатель

(фамилия, имя, отчество (последнее при наличии))

(подпись)

М.П.(при наличии)

Приложение №3
к проекту договора купли-продажи
лесных насаждений

Расчет
платы по договору купли-продажи лесных насаждений

г.Кострома

« ___ » _____ 20__ г.

Породы	Количество, штук					
	До 1 (м)	1,1 - 2 (м)	2,1 - 3 (м)	3,1 - 4 (м)	Свыше 4,1 (м)	Всего
Ель	110	157	117	84	42	510
Минимальная ставка, руб.	3,32*2,44	4,92*2,44	6,1*2,44	8,45*2,44	16,05*2,44	
Стоимость по минимальным ставкам, руб	891,09	1884,75	1741,43	1731,91	1644,80	7893,98
Сосна	31	44	23	17	8	123
Минимальная ставка, руб.	3,32*2,44	4,92*2,44	6,1*2,44	8,45*2,44	16,05*2,44	
Стоимость по минимальным ставкам, руб.	251,12	528,21	342,33	350,51	313,30	1785,47
Всего по минимальным ставкам, руб.	1142,21	2412,96	2083,76	2082,42	1958,10	9679,45
Стоимость по результатам аукциона, руб.						

Платежные реквизиты для перечисления платы в части минимального размера (федеральный бюджет): Отделение Кострома Банка России/УФК по Костромской области г.Кострома БИК 013469126, Единый казначейский счет 40102810945370000034, Казначейский счет №03100643000000014100 Получатель: УФК по Костромской области (Департамент лесного хозяйства Костромской области) ИНН4401071292, КПП440101001 КБК 05311204011016000120, ОКТМО 34512000.

Платежные реквизиты для перечисления платы в части превышения минимального размера (бюджет Костромской области): Отделение Кострома Банка России/УФК по Костромской области г. Кострома БИК 013469126, Единый казначейский счет 40102810945370000034, Казначейский счет №03100643000000014100 Получатель: УФК по Костромской области (Департамент лесного хозяйства Костромской области) ИНН4401071292, КПП440101001 КБК 82011204013020000120, ОКТМО 34512000.

Продавец
Никулин Д.П.
(фамилия, имя, отчество)

Покупатель

(фамилия, имя, отчество (последнее при наличии))

(подпись)
М.П.

(подпись)
М.П.(при наличии)

Приложение №4
к проекту договора купли-продажи
лесных насаждений

Акт
приема-передачи лесных насаждений

№ _____

« ___ » _____ 20__ г.

Продавец в лице директора департамента лесного хозяйства Костромской области Никулина Дмитрия Петровича действующего на основании положения о департаменте лесного хозяйства Костромской области утвержденного постановлением губернатора Костромской области от 1 октября 2010 года №186 и Покупатель в лице _____

(фамилия, имя, отчество (последнее при наличии) гражданина или лица,

действующего от имени юридического лица либо от имени гражданина, в том числе индивидуального предпринимателя, по доверенности)

действующего на основании _____,
(документ, удостоверяющий личность, или доверенность
(при необходимости), их реквизиты)

составили настоящий акт о том, что на основании Договора купли-продажи лесных насаждений первый передал, а второй принял лесные насаждения, расположенные на землях, находящихся в федеральной собственности.

Местоположение лесных насаждений Костромская область, Кологривский муниципальный округ, Кологривское лесничество, Ужугское участковое лесничество, квартал 101 выдела 48

Характеристика и количество заготавливаемых елей и (или) деревьев других хвойных пород для новогодних праздников

Номер лесного квартала	Номер лесотаксационного выдела	Площадь лесосеки, га	Породы	Количество, штук					
				До 1 (м)	1,1 - 2 (м)	2,1 - 3 (м)	3,1 - 4 (м)	Свыше 4,1 (м)	Всего
101	48	2,2	Ель	110	157	117	84	42	510
			Сосна	31	44	23	17	8	123
Итого:		2,2		141	201	140	101	50	633

Продавец
Никулин Д.П.
(фамилия, имя, отчество)

(подпись)

М.П.

Покупатель

(фамилия, имя, отчество (последнее при наличии))

(подпись)

М.П.(при наличии)

Проект договора купли-продажи лесных насаждений № _____

г.Кострома _____
(место заключения договора)

« _____ » _____ 20__ г.

Департамент лесного хозяйства Костромской области в лице директора департамента Никулина Дмитрия Петровича действующего на основании положения о департаменте лесного хозяйства Костромской области утвержденного постановлением губернатора Костромской области от 1 октября 2010 года № 186, именуемый в дальнейшем Продавцом, с одной стороны, и _____

(наименование юридического лица или фамилия, имя, отчество (последнее при наличии гражданина, в том числе индивидуального предпринимателя)

в лице _____,
(фамилия, имя, отчество (последнее при наличии) лица, действующего от имени гражданина, _____,
должность (при наличии), фамилия, имя, отчество (последнее при наличии) лица, действующего от имени юридического лица)

действующего на основании _____,
(устав доверенность при наличии) их реквизиты

именуемый в дальнейшем Покупателем, с другой стороны, заключили настоящий Договор о нижеследующем:

I. Предмет Договора

1. По настоящему Договору на основании протокола о результатах аукциона от « _____ » _____ 20__ года № _____ Продавец обязуется передать лесные насаждения, расположенные на землях, находящихся в федеральной собственности (далее - лесные насаждения), в собственность Покупателю для заготовки елей и (или) деревьев других хвойных пород для новогодних праздников в соответствии с частью 4.1 статьи 32 Лесного кодекса Российской Федерации (Собрание законодательства Российской Федерации, 2006, № 50, ст. 5278; 2009, № 11, ст. 1261), а Покупатель обязуется принять лесные насаждения и внести за них плату в соответствии с разделом III настоящего Договора.

2. Местоположение лесных насаждений Костромская область, Кологривский муниципальный округ, Кологривское лесничество, Ужугское участковое лесничество, квартал 102 часть выдела 51.

3. Характеристика и количество заготавливаемых елей и (или) деревьев других хвойных пород для новогодних праздников указываются в приложении № 1 к настоящему Договору.

4. Схема расположения лесных насаждений приводится в приложении №2 к настоящему Договору.

II. Условия заготовки

елей и (или) деревьев других хвойных пород для новогодних праздников

5. Форма рубки сплошная вид рубки заготовка елей и (или) других деревьев хвойных пород для проведения новогодних праздников.

6. Заготовке не подлежат: расположенные на лесосеке: семенники и деревья в семенных куртинах и полосах, жизнеспособные деревья ценных лесных пород, лесные насаждения, не предназначенные для заготовки древесины и подлежащие сохранению в соответствии с лесным законодательством Российской Федерации, в том числе источники обсеменения и плюсовые деревья, виды (породы) деревьев, занесенные в Красную книгу Российской Федерации, в красные книги субъектов Российской Федерации, включенные в перечень видов (пород) деревьев и кустарников, заготовка древесины которых не допускается в соответствии со статьей 29 Лесного кодекса Российской Федерации.

7. Сроки и условия вывоза елей и (или) деревьев других хвойных пород для новогодних праздников с даты подписания сторонами акта приема-передачи лесных насаждений согласно приложению № 4 к настоящему Договору, но не ранее 20 декабря 2021 года, в сроки действия настоящего Договора.

8. Очистка лесосеки от порубочных остатков осуществляется одновременно с заготовкой елей и (или) деревьев других хвойных пород для новогодних праздников следующим способом: сбор порубочных остатков в кучи и валы с оставлением их на месте для перегнивания, в следующие сроки: по 31 декабря 2022 года.

9. Заготовка елей и (или) деревьев других хвойных пород для новогодних праздников осуществляется в соответствии с условиями настоящего Договора, требованиями Лесного кодекса Российской Федерации (Собрание законодательства Российской Федерации, 2006, № 50, ст. 5278; 2020, № 18, ст. 2892), правилами заготовки древесины и особенностями заготовки древесины в указанных в статье 23 Лесного кодекса Российской Федерации лесничествах, установленными в соответствии с частью 9 статьи 29 Лесного кодекса Российской Федерации (Собрание законодательства Российской Федерации, 2006, № 50, ст. 5278; 2020, № 18, ст. 2892), правилами ухода за лесами, установленными в соответствии с частью 3 статьи 64 Лесного кодекса Российской Федерации (Собрание законодательства Российской Федерации, 2006, № 50, ст. 5278; 2020, № 18, ст. 2892), правилами пожарной безопасности в лесах, установленными в соответствии с частью 3 статьи 53 Лесного кодекса Российской Федерации (Собрание законодательства Российской Федерации, 2006, № 50, ст. 5278; 2020, № 18, ст. 2892), правилами санитарной безопасности в лесах, установленными в соответствии с частью 3 статьи 60.3 Лесного кодекса Российской Федерации (Собрание законодательства Российской Федерации, 2006, № 50, ст. 5278; 2020, № 18, ст. 2892), правилами заготовки и сбора недревесных лесных ресурсов, установленными в соответствии с частью 5 статьи 32 Лесного кодекса Российской Федерации (Собрание законодательства Российской Федерации, 2006, № 50, ст. 5278; 2020, № 18, ст. 2892), а также видами лесосечных работ, порядком и последовательностью их проведения, установленными в соответствии с частью 4 статьи 16.1 Лесного кодекса Российской Федерации (Собрание законодательства Российской Федерации, 2006, № 50, ст. 5278; 2020, № 18, ст. 2892).

III. Размер и условия внесения платы

10. Размер платы по настоящему Договору определяется в соответствии со статьей 76 Лесного кодекса Российской Федерации (Собрание законодательства Российской Федерации, 2006, № 50, ст. 5278; 2015, № 27, ст. 3997).

Плата по настоящему Договору составляет _____ рублей.

В течение 3 рабочих дней с даты заключения настоящего Договора Покупатель вносит установленную настоящим Договором плату в полном объеме.

Расчет платы по настоящему Договору приводится в приложении № 3 к настоящему Договору.

Плата по настоящему Договору вносится путем перечисления денежных средств на расчетный счет Продавца в соответствии с платежными реквизитами, указанными в разделе IX настоящего Договора.

IV. Взаимодействие сторон

11. Продавец имеет право:

а) осуществлять проверки соблюдения Покупателем условий настоящего Договора;

б) после завершения Покупателем работ по заготовке елей и (или) деревьев других хвойных пород для новогодних праздников проводить осмотр лесосеки.

12. Продавец обязан:

а) передать Покупателю лесные насаждения по акту приема-передачи лесных насаждений согласно приложению № 4 к настоящему Договору в течение 5 рабочих дней после поступления оплаты по настоящему Договору на счет Продавца в соответствии с разделом III настоящего Договора;

б) обозначить на местности с помощью лесохозяйственных знаков и на картах (схемах) лесов местоположение продаваемых лесных насаждений;

13. Покупатель имеет право осуществлять заготовку елей и (или) деревьев других хвойных пород для новогодних праздников в течение срока действия настоящего Договора в объеме, установленном настоящим Договором, после подписания акта приема-передачи лесных насаждений согласно приложению № 4 к настоящему Договору.

Срок рубки лесных насаждений, трелевки, частичной переработки, хранения, вывоза древесины может быть увеличен Продавцом в порядке, в случаях и сроки, установленные правилами заготовки древесины и особенности заготовки древесины в указанных в статье 23 Лесного кодекса Российской Федерации лесничествах, установленными в соответствии с частью 9 статьи 29 Лесного кодекса Российской Федерации, по письменному заявлению Покупателя.

14. Покупатель обязан:

а) внести плату в порядке, установленном настоящим Договором;

б) принять лесные насаждения, местоположение которых указано в пункте 2 настоящего Договора, по акту приема-передачи лесных насаждений согласно приложению № 4 к настоящему Договору в течение 5 рабочих дней после поступления оплаты по настоящему Договору на счет Продавца в соответствии с

разделом III настоящего Договора;

в) соблюдать правила заготовки древесины и особенности заготовки древесины в указанных в статье 23 Лесного кодекса Российской Федерации лесничествах, установленные в соответствии с частью 9 статьи 29 Лесного кодекса Российской Федерации, правила ухода за лесами, установленные в соответствии с частью 3 статьи 64 Лесного кодекса Российской Федерации, правила пожарной безопасности в лесах, установленные в соответствии с частью 3 статьи 53 Лесного кодекса Российской Федерации, правила санитарной безопасности в лесах, установленные в соответствии с частью 3 статьи 60.3 Лесного кодекса Российской Федерации, правила заготовки и сбора недревесных лесных ресурсов, установленные в соответствии с частью 5 статьи 32 Лесного кодекса Российской Федерации;

г) обеспечить вывоз елей и (или) деревьев других хвойных пород для новогодних праздников в срок, установленный настоящим Договором;

д) осуществлять выполнение работ по очистке лесосеки от порубочных остатков в срок, установленный пунктом 8 настоящего Договора, в соответствии с правилами заготовки древесины и особенностями заготовки древесины в указанных в статье 23 Лесного кодекса Российской Федерации лесничествах, установленными в соответствии с частью 9 статьи 29 Лесного кодекса Российской Федерации, Правилами ухода за лесами, установленными в соответствии с частью 3 статьи 64 Лесного кодекса Российской Федерации, правилами пожарной безопасности в лесах, установленными в соответствии с частью 3 статьи 53 Лесного кодекса Российской Федерации, правилами санитарной безопасности в лесах, установленными в соответствии с частью 3 статьи 60.3 Лесного кодекса Российской Федерации, правилами заготовки и сбора недревесных лесных ресурсов, установленными в соответствии с частью 5 статьи 32 Лесного кодекса Российской Федерации, а также видами лесосечных работ, порядком и последовательностью их проведения, установленными в соответствии с частью 4 статьи 16.1 Лесного кодекса Российской Федерации;

е) не допускать уничтожения или повреждения граничных, квартальных, лесосечных и других столбов и знаков;

ж) после завершения работ по заготовке елей и (или) деревьев других хвойных пород для новогодних праздников в течение 3 рабочих дней, но не позднее окончания срока действия настоящего Договора, информировать Продавца об окончании указанных работ;

з) осуществлять учет заготовленной древесины до ее вывоза из леса, за исключением заготовки елей и (или) деревьев других хвойных пород для новогодних праздников.

V. Ответственность сторон

15. За неисполнение или ненадлежащее исполнение обязательств, предусмотренных настоящим Договором, Продавец и Покупатель несут ответственность согласно законодательству Российской Федерации (включая обязанность возместить в соответствии с Гражданским кодексом Российской Федерации).

Федерации (Собрание законодательства Российской Федерации, 1994, № 32, ст. 3301; 2019, № 27, ст. 3655) убытки, причиненные таким неисполнением или ненадлежащим исполнением) и настоящему Договору.

16. За нарушение условий настоящего Договора Покупатель уплачивает Продавцу неустойку в следующем размере:

а) за ненадлежащее выполнение обязанностей по внесению платы по настоящему Договору - 0,1 процента суммы просроченного платежа за каждый день просрочки. Начисление неустойки производится начиная со дня, следующего за днем истечения срока платежа, и до дня внесения просроченного платежа в полном объеме;

б) за невыполнение или несвоевременное выполнение работ по очистке лесосеки от порубочных остатков в соответствии с настоящим Договором, правилами заготовки древесины и особенностями заготовки древесины в указанных в статье 23 Лесного кодекса Российской Федерации лесничествах, установленными в соответствии с частью 9 статьи 29 Лесного кодекса Российской Федерации, правилами ухода за лесами, установленными в соответствии с частью 3 статьи 64 Лесного кодекса Российской Федерации, правилами пожарной безопасности в лесах, установленными в соответствии с частью 3 статьи 53 Лесного кодекса Российской Федерации, правилами санитарной безопасности в лесах, установленными в соответствии с частью 3 статьи 60.3 Лесного кодекса Российской Федерации, правилами заготовки и сбора недревесных лесных ресурсов, установленными в соответствии с частью 5 статьи 32 Лесного кодекса Российской Федерации, а также видами лесосечных работ, порядком и последовательностью их проведения, установленными в соответствии с частью 4 статьи 16.1 Лесного кодекса Российской Федерации, захламление по вине Покупателя просек и прилегающих к лесосекам полос шириной 50 метров - 4-кратная стоимость затрат, необходимых для очистки данной территории по нормативам затрат на выполнение государственными бюджетными и автономными учреждениями мероприятий по защите лесов, состоящих из очистки леса от захламления, определенные в соответствии со статьей 69.2 Бюджетного кодекса Российской Федерации;

в) за оставление не вывезенных в установленный правилами заготовки древесины и особенностями заготовки древесины в указанных в статье 23 Лесного кодекса Российской Федерации лесничествах, установленными в соответствии с частью 9 статьи 29 Лесного кодекса Российской Федерации, срок (включая предоставленные отсрочки) елей и (или) деревьев других хвойных пород для новогодних праздников в местах заготовки - 6-кратная стоимость не вывезенных в установленный срок елей и (или) деревьев других хвойных пород для новогодних праздников, определенная по ставкам платы за единицу объема лесных ресурсов, установленным постановлением Правительства Российской Федерации от 22.05.2007 № 310 «О ставках платы за единицу объема лесных ресурсов и ставках платы за единицу площади лесного участка, находящегося в федеральной собственности», органами государственной власти субъектов Российской Федерации, органами местного самоуправления, уполномоченными в соответствии со статьями 81 - 84 Лесного кодекса Российской Федерации;

г) за уничтожение или повреждение граничных, квартальных, лесосечных и других столбов и знаков - 9-кратная стоимость их изготовления и установки;

д) за рубку или повреждение семенников и деревьев в семенных куртинах и полосах, за рубку деревьев, не подлежащих рубке при проведении сплошных, выборочных рубок, - 4-кратная стоимость соответствующей срубленной древесины, а также поврежденных семенников и деревьев в семенных куртинах и полосах, определенная по ставкам платы за единицу объема древесины лесных насаждений, установленным постановлением Правительства Российской Федерации от 22.05.2007 № 310 «О ставках платы за единицу объема лесных ресурсов и ставках платы за единицу площади лесного участка, находящегося в федеральной собственности», органами государственной власти субъектов Российской Федерации, органами местного самоуправления, уполномоченными в соответствии со статьями 81 - 84 Лесного кодекса Российской Федерации.

17. Уплата неустойки не освобождает Покупателя от выполнения обязательств, предусмотренных настоящим Договором.

VI. Порядок изменения и расторжения Договора

18. Все изменения к настоящему Договору оформляются в письменной форме и подписываются сторонами.

19. Внесение изменений в Договор, заключенный по результатам аукциона, на основании соглашения сторон такого договора или по требованию одной из его сторон не допускается, за исключением случаев изменения целевого назначения или разрешенного использования лесов, существенного изменения параметров использования лесов (возрасты рубок, расчетная лесосека, сроки использования лесов) или существенного изменения обстоятельств, из которых стороны договора купли-продажи лесных насаждений исходили при его заключении, если такое изменение обстоятельств возникло вследствие природных явлений (лесных пожаров, ветровалов, наводнений и других стихийных бедствий) и стало основанием для внесения изменений в государственный лесной реестр.

20. Настоящий Договор, заключенный по результатам аукциона, может быть изменен по решению суда в случае существенного изменения количественных и качественных характеристик таких лесных насаждений.

21. При изменении условий настоящего Договора обязательства сторон сохраняются в измененном виде.

В случае изменения условий настоящего Договора обязательства считаются измененными с момента заключения соглашения сторон об изменении условий Договора, если иное не вытекает из соглашения или характера изменения условий Договора, а при изменении условий Договора в судебном порядке - с момента вступления в законную силу решения суда об изменении условий настоящего Договора.

22. Настоящий Договор прекращает действие в случаях, предусмотренных гражданским законодательством Российской Федерации, и случае, предусмотренном пунктом 23 настоящего Договора.

23. Продавец вправе отказаться от исполнения настоящего Договора в

одностороннем порядке в случае невыполнения Покупателем лесохозяйственного регламента в части охраны лесов от пожаров, в части защиты лесов, в части охраны лесов от загрязнения и иного негативного воздействия, в части воспроизводства лесов, уведомив об этом Покупателя в письменной форме за 30 дней до даты расторжения договора.

Настоящий Договор прекращает свое действие с даты, указанной в письменном уведомлении. В случае одностороннего отказа Покупателя от исполнения настоящего Договора он считается расторгнутым.

VII. Срок действия Договора

24. Срок действия настоящего Договора устанавливается с « » 2022 г. по «31» декабря 2022 г.

VIII. Прочие условия Договора

25. Покупатель извещен о том, что количественные и качественные характеристики заготовленной древесины, полученные при ее учете, могут отличаться от количественных и качественных характеристик лесных насаждений, являющихся предметом настоящего Договора с учетом погрешности измерения объема древесины при таксации, установленной правилами заготовки древесины и особенностями заготовки древесины в указанных в статье 23 Лесного кодекса Российской Федерации лесничествах, установленными в соответствии с частью 9 статьи 29 Лесного кодекса Российской Федерации.

26. Спорные вопросы, возникающие в ходе исполнения настоящего Договора, или вопросы, не оговоренные в настоящем Договоре, разрешаются путем переговоров. В случае если согласие путем переговоров не достигнуто, указанные вопросы разрешаются в судебном порядке.

Споры рассматриваются в судебном порядке по месту нахождения Продавца.

27. Продавец и Покупатель несут ответственность за неисполнение или ненадлежащее исполнение своих обязательств по настоящему Договору, если не докажут, что надлежащее исполнение оказалось невозможным вследствие непреодолимой силы, то есть чрезвычайных и непредотвратимых при данных условиях обстоятельств.

28. Прекращение срока действия настоящего Договора не освобождает стороны от исполнения обязательств по нему.

29. Настоящий Договор составлен в двух подлинных экземплярах, по одному для каждой из сторон.

30. Приложения к настоящему Договору являются его неотъемлемыми частями.

IX. Реквизиты сторон

ПРОДАВЕЦ:	Департамент лесного хозяйства Костромской области
-----------	---

Место нахождения	156013, г. Кострома, пр. Мира, 128а
Адрес для направления почтовой корреспонденции	156013, г. Кострома, пр. Мира, 128а
ИНН	4401071292
КПП	440101001
ОГРН	1074401000112
ОКПО	97599400
Банковские реквизиты	
Банк получателя	Отделение Кострома банка России//УФК по Костромской области г.Кострома
ЕКС	40102810945370000034
КС	03100643000000014100
БИК	013469126
	_____ Д.П. Никулин М.П. (подпись)

ПОКУПАТЕЛЬ:	Наименование юридического лица
Место нахождения	
Адрес для направления почтовой корреспонденции	
ИНН	
КПП	
ОГРН	
ОКПО	
Банковские реквизиты	
Банк получателя	
р/с	
к/с	

БИК	
ПРЕДСТАВИТЕЛЬ ПОКУПАТЕЛЯ ПО ДОВЕРЕННОСТИ:	Фамилия, имя, отчество (последнее при наличии)
Паспортные данные (серия, номер, дата выдачи и кем выдан паспорт)	
Доверенность (номер, дата)	
Адрес регистрации	
Телефон	
	_____ (подпись) м.п. (при наличии)

ПОКУПАТЕЛЬ:	Фамилия, имя, отчество (последнее при наличии) гражданина
Паспортные данные (серия, номер, дата выдачи и кем выдан паспорт)	
Адрес по месту пребывания	
Адрес по месту жительства	
ИНН (при наличии)	
Телефон	
Банковские реквизиты (при наличии)	
Банк получателя	
р/с	
к/с	
БИК	

ПРЕДСТАВИТЕЛЬ ПОКУПАТЕЛЯ ПО ДОВЕРЕННОСТИ:	Фамилия, имя, отчество (последнее при наличии)
Паспортные данные (серия, номер, дата выдачи и кем выдан паспорт)	
Доверенность (номер, дата)	
Адрес регистрации	
Телефон	
	(подпись) _____ м.п. (при наличии)

Приложение № 1
к проекту договора купли-продажи
лесных насаждений

Характеристика и количество заготавливаемых елей и (или) деревьев других
хвойных пород для новогодних праздников

Номер лесного квартала	Номер лесотакса ционного выдела	Площадь лесосеки, га	Породы	Количество, штук					
				До 1 (м)	1,1 - 2 (м)	2,1 - 3 (м)	3,1 - 4 (м)	Свыше 4,1 (м)	Всег о
102	ч.51	1,2	Ель	84	59	77	40	19	279
			Сосна	15	19	18	14	6	72
Итого:		1,2		99	78	95	54	25	351

Продавец
Никулин Д.П.
(фамилия, имя, отчество)

(подпись)

М.П.

Покупатель

(фамилия, имя, отчество (последнее при наличии))

(подпись)

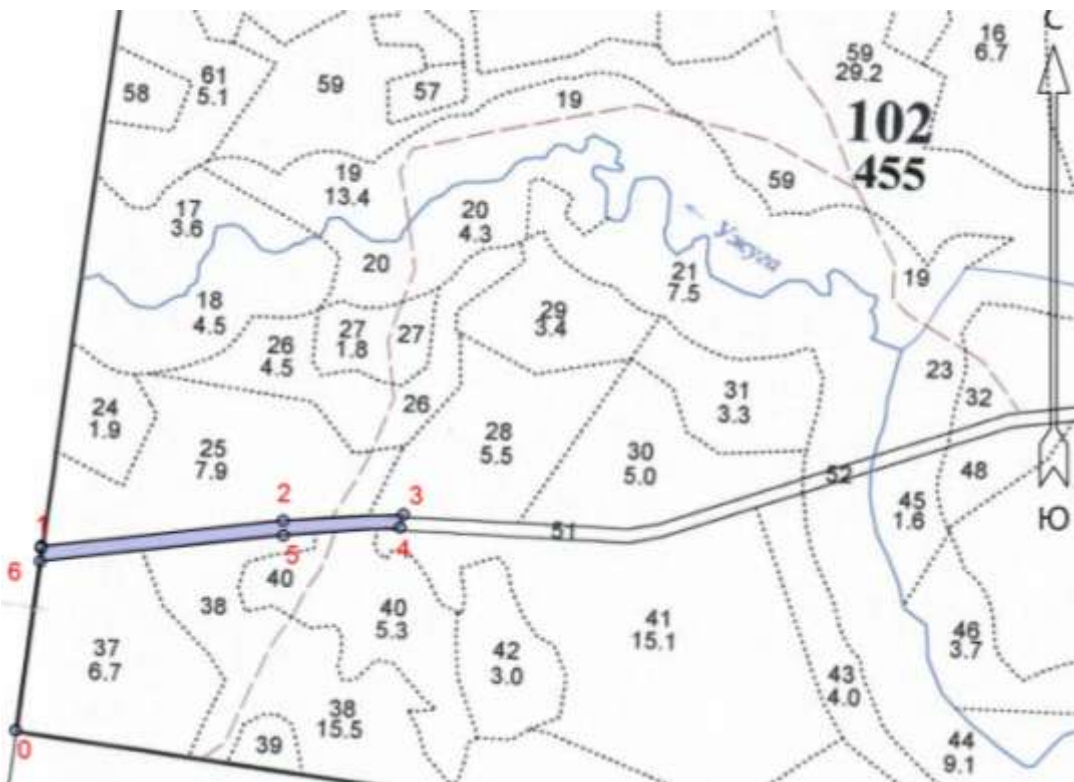
М.П.(при наличии)

Схема
расположения лесных насаждений

Местоположение лесных насаждений Костромская область, Кологривский муниципальный округ, Кологривское лесничество, Ужугское участковое лесничество, квартал 102 часть выдела 51

Масштаб 1:10000

Площадь 1,2 га



№№№	Направление	Румбы	Длина, м	5 - 6	ЮЗ	84°0'0"	362.0
0 - 1	СВ	8°00'	275.0	6 - 1	СВ	3°00'	20.0
1 - 2	СВ	84°0'0"	360.0				
2 - 3	СВ	87°0'0"	178.0				
3 - 4	ЮЗ	14°0'0"	20.0				
4 - 5	ЮЗ	86°0'0"	173.0				

Продавец
Никулин Д.П.
(фамилия, имя, отчество)

(подпись)

М.П.

Покупатель

(фамилия, имя, отчество (последнее при наличии))

(подпись)

М.П.(при наличии)

Приложение №3
к проекту договора купли-продажи
лесных насаждений

Расчет
платы по договору купли-продажи лесных насаждений

г.Кострома

« ___ » _____ 20__ г.

Породы	Количество, штук					
	До 1 (м)	1,1 - 2 (м)	2,1 - 3 (м)	3,1 - 4 (м)	Свыше 4,1 (м)	Всего
Ель	84	59	77	40	19	279
Минимальная ставка, руб.	3,32*2,44	4,92*2,44	6,1*2,44	8,45*2,44	16,05*2,44	
Стоимость по минимальным ставкам, руб	680,47	708,28	1146,07	824,72	744,08	4103,62
Сосна	15	19	18	14	6	72
Минимальная ставка, руб.	3,32*2,44	4,92*2,44	6,1*2,44	8,45*2,44	16,05*2,44	
Стоимость по минимальным ставкам, руб.	121,51	228,09	267,91	288,65	234,97	1141,13
Всего по минимальным ставкам, руб.	801,98	936,37	1413,98	1113,37	979,05	5244,75
Стоимость по результатам аукциона, руб.						

Платежные реквизиты для перечисления платы в части минимального размера (федеральный бюджет): Отделение Кострома Банка России/УФК по Костромской области г.Кострома БИК 013469126, Единый казначейский счет 40102810945370000034, Казначейский счет №03100643000000014100 Получатель: УФК по Костромской области (Департамент лесного хозяйства Костромской области) ИНН4401071292, КПП440101001 КБК 05311204011016000120, ОКТМО 34512000.

Платежные реквизиты для перечисления платы в части превышения минимального размера (бюджет Костромской области): Отделение Кострома Банка России/УФК по Костромской области г. Кострома БИК 013469126, Единый казначейский счет 40102810945370000034, Казначейский счет №03100643000000014100 Получатель: УФК по Костромской области (Департамент лесного хозяйства Костромской области) ИНН4401071292, КПП440101001 КБК 82011204013020000120, ОКТМО 34512000.

Продавец

Никулин Д.П.

(фамилия, имя, отчество)

(подпись)

М.П.

Покупатель

(фамилия, имя, отчество (последнее при наличии))

(подпись)

М.П.(при наличии)

Приложение №4
к проекту договора купли-продажи
лесных насаждений

Акт
приема-передачи лесных насаждений

№ _____

« ____ » _____ 20__ г.

Продавец в лице директора департамента лесного хозяйства Костромской области Никулина Дмитрия Петровича действующего на основании положения о департаменте лесного хозяйства Костромской области утвержденного постановлением губернатора Костромской области от 1 октября 2010 года №186 и Покупатель в лице _____

(фамилия, имя, отчество (последнее при наличии) гражданина или лица,

действующего от имени юридического лица либо от имени гражданина, в том числе индивидуального предпринимателя, по доверенности)

действующего на основании _____,
(документ, удостоверяющий личность, или доверенность
(при необходимости), их реквизиты)

составили настоящий акт о том, что на основании Договора купли-продажи лесных насаждений первый передал, а второй принял лесные насаждения, расположенные на землях, находящихся в федеральной собственности.

Местоположение лесных насаждений Костромская область, Кологривский муниципальный округ, Кологривское лесничество, Ужугское участковое лесничество, квартал 102 часть выдела 51

Характеристика и количество заготавливаемых елей и (или) деревьев других хвойных пород для новогодних праздников

Номер лесного квартала	Номер лесотаксационного выдела	Площадь лесосеки, га	Породы	Количество, штук					
				До 1 (м)	1,1 - 2 (м)	2,1 - 3 (м)	3,1 - 4 (м)	Свыше 4,1 (м)	Всего
102	ч.51	1,2	Ель	84	59	77	40	19	279
			Сосна	15	19	18	14	6	72
Итого:		1,2		99	78	95	54	25	351

Продавец
Никулин Д.П.
(фамилия, имя, отчество)

(подпись)

М.П.

Покупатель

(фамилия, имя, отчество (последнее при наличии))

(подпись)

М.П.(при наличии)

Проект договора купли-продажи лесных насаждений № _____

г.Кострома _____
(место заключения договора)

« _____ » _____ 20__ г.

Департамент лесного хозяйства Костромской области в лице директора департамента Никулина Дмитрия Петровича действующего на основании положения о департаменте лесного хозяйства Костромской области утвержденного постановлением губернатора Костромской области от 1 октября 2010 года № 186, именуемый в дальнейшем Продавцом, с одной стороны, и _____

(наименование юридического лица или фамилия, имя, отчество (последнее при наличии гражданина, в том числе индивидуального предпринимателя)

в лице _____,
(фамилия, имя, отчество (последнее при наличии) лица, действующего от имени гражданина, _____,
должность (при наличии), фамилия, имя, отчество (последнее при наличии) лица, действующего от имени юридического лица)

действующего на основании _____,
(устав доверенность при наличии) их реквизиты

именуемый в дальнейшем Покупателем, с другой стороны, заключили настоящий Договор о нижеследующем:

I. Предмет Договора

1. По настоящему Договору на основании протокола о результатах аукциона от « _____ » _____ 20__ года № _____ Продавец обязуется передать лесные насаждения, расположенные на землях, находящихся в федеральной собственности (далее - лесные насаждения), в собственность Покупателю для заготовки елей и (или) деревьев других хвойных пород для новогодних праздников в соответствии с частью 4.1 статьи 32 Лесного кодекса Российской Федерации (Собрание законодательства Российской Федерации, 2006, № 50, ст. 5278; 2009, № 11, ст. 1261), а Покупатель обязуется принять лесные насаждения и внести за них плату в соответствии с разделом III настоящего Договора.

2. Местоположение лесных насаждений Костромская область, Костромской муниципальный район, Костромское лесничество, Сандогорское участковое лесничество, квартал 8 выдел 30.

3. Характеристика и количество заготавливаемых елей и (или) деревьев других хвойных пород для новогодних праздников указываются в приложении № 1 к настоящему Договору.

4. Схема расположения лесных насаждений приводится в приложении №2 к настоящему Договору.

II. Условия заготовки

елей и (или) деревьев других хвойных пород для новогодних праздников

5. Форма рубки сплошная вид рубки заготовка елей и (или) других деревьев хвойных пород для проведения новогодних праздников.

6. Заготовке не подлежат: расположенные на лесосеке: семенники и деревья в семенных куртинах и полосах, жизнеспособные деревья ценных лесных пород, лесные насаждения, не предназначенные для заготовки древесины и подлежащие сохранению в соответствии с лесным законодательством Российской Федерации, в том числе источники обсеменения и плюсовые деревья, виды (породы) деревьев, занесенные в Красную книгу Российской Федерации, в красные книги субъектов Российской Федерации, включенные в перечень видов (пород) деревьев и кустарников, заготовка древесины которых не допускается в соответствии со статьей 29 Лесного кодекса Российской Федерации.

7. Сроки и условия вывоза елей и (или) деревьев других хвойных пород для новогодних праздников с даты подписания сторонами акта приема-передачи лесных насаждений согласно приложению № 4 к настоящему Договору, но не ранее 20 декабря 2021 года, в сроки действия настоящего Договора.

8. Очистка лесосеки от порубочных остатков осуществляется одновременно с заготовкой елей и (или) деревьев других хвойных пород для новогодних праздников следующим способом: сбор порубочных остатков в кучи и валы с оставлением их на месте для перегнивания, в следующие сроки: по 31 декабря 2022 года.

9. Заготовка елей и (или) деревьев других хвойных пород для новогодних праздников осуществляется в соответствии с условиями настоящего Договора, требованиями Лесного кодекса Российской Федерации (Собрание законодательства Российской Федерации, 2006, № 50, ст. 5278; 2020, № 18, ст. 2892), правилами заготовки древесины и особенностями заготовки древесины в указанных в статье 23 Лесного кодекса Российской Федерации лесничествах, установленными в соответствии с частью 9 статьи 29 Лесного кодекса Российской Федерации (Собрание законодательства Российской Федерации, 2006, № 50, ст. 5278; 2020, № 18, ст. 2892), правилами ухода за лесами, установленными в соответствии с частью 3 статьи 64 Лесного кодекса Российской Федерации (Собрание законодательства Российской Федерации, 2006, № 50, ст. 5278; 2020, № 18, ст. 2892), правилами пожарной безопасности в лесах, установленными в соответствии с частью 3 статьи 53 Лесного кодекса Российской Федерации (Собрание законодательства Российской Федерации, 2006, № 50, ст. 5278; 2020, № 18, ст. 2892), правилами санитарной безопасности в лесах, установленными в соответствии с частью 3 статьи 60.3 Лесного кодекса Российской Федерации (Собрание законодательства Российской Федерации, 2006, № 50, ст. 5278; 2020, № 18, ст. 2892), правилами заготовки и сбора недревесных лесных ресурсов, установленными в соответствии с частью 5 статьи 32 Лесного кодекса Российской Федерации (Собрание законодательства Российской Федерации, 2006, № 50, ст. 5278; 2020, № 18, ст. 2892), а также видами лесосечных работ, порядком и последовательностью их проведения, установленными в соответствии с частью 4 статьи 16.1 Лесного кодекса Российской Федерации (Собрание законодательства Российской Федерации, 2006, № 50, ст. 5278; 2020, № 18, ст. 2892).

III. Размер и условия внесения платы

10. Размер платы по настоящему Договору определяется в соответствии со статьей 76 Лесного кодекса Российской Федерации (Собрание законодательства Российской Федерации, 2006, № 50, ст. 5278; 2015, № 27, ст. 3997).

Плата по настоящему Договору составляет _____ рублей.

В течение 3 рабочих дней с даты заключения настоящего Договора Покупатель вносит установленную настоящим Договором плату в полном объеме.

Расчет платы по настоящему Договору приводится в приложении № 3 к настоящему Договору.

Плата по настоящему Договору вносится путем перечисления денежных средств на расчетный счет Продавца в соответствии с платежными реквизитами, указанными в разделе IX настоящего Договора.

IV. Взаимодействие сторон

11. Продавец имеет право:

а) осуществлять проверки соблюдения Покупателем условий настоящего Договора;

б) после завершения Покупателем работ по заготовке елей и (или) деревьев других хвойных пород для новогодних праздников проводить осмотр лесосеки.

12. Продавец обязан:

а) передать Покупателю лесные насаждения по акту приема-передачи лесных насаждений согласно приложению № 4 к настоящему Договору в течение 5 рабочих дней после поступления оплаты по настоящему Договору на счет Продавца в соответствии с разделом III настоящего Договора;

б) обозначить на местности с помощью лесохозяйственных знаков и на картах (схемах) лесов местоположение продаваемых лесных насаждений;

13. Покупатель имеет право осуществлять заготовку елей и (или) деревьев других хвойных пород для новогодних праздников в течение срока действия настоящего Договора в объеме, установленном настоящим Договором, после подписания акта приема-передачи лесных насаждений согласно приложению № 4 к настоящему Договору.

Срок рубки лесных насаждений, трелевки, частичной переработки, хранения, вывоза древесины может быть увеличен Продавцом в порядке, в случаях и сроки, установленные правилами заготовки древесины и особенности заготовки древесины в указанных в статье 23 Лесного кодекса Российской Федерации лесничествах, установленными в соответствии с частью 9 статьи 29 Лесного кодекса Российской Федерации, по письменному заявлению Покупателя.

14. Покупатель обязан:

а) внести плату в порядке, установленном настоящим Договором;

б) принять лесные насаждения, местоположение которых указано в пункте 2 настоящего Договора, по акту приема-передачи лесных насаждений согласно приложению № 4 к настоящему Договору в течение 5 рабочих дней после поступления оплаты по настоящему Договору на счет Продавца в соответствии с

разделом III настоящего Договора;

в) соблюдать правила заготовки древесины и особенности заготовки древесины в указанных в статье 23 Лесного кодекса Российской Федерации лесничествах, установленные в соответствии с частью 9 статьи 29 Лесного кодекса Российской Федерации, правила ухода за лесами, установленные в соответствии с частью 3 статьи 64 Лесного кодекса Российской Федерации, правила пожарной безопасности в лесах, установленные в соответствии с частью 3 статьи 53 Лесного кодекса Российской Федерации, правила санитарной безопасности в лесах, установленные в соответствии с частью 3 статьи 60.3 Лесного кодекса Российской Федерации, правила заготовки и сбора недревесных лесных ресурсов, установленные в соответствии с частью 5 статьи 32 Лесного кодекса Российской Федерации;

г) обеспечить вывоз елей и (или) деревьев других хвойных пород для новогодних праздников в срок, установленный настоящим Договором;

д) осуществлять выполнение работ по очистке лесосеки от порубочных остатков в срок, установленный пунктом 8 настоящего Договора, в соответствии с правилами заготовки древесины и особенностями заготовки древесины в указанных в статье 23 Лесного кодекса Российской Федерации лесничествах, установленными в соответствии с частью 9 статьи 29 Лесного кодекса Российской Федерации, Правилами ухода за лесами, установленными в соответствии с частью 3 статьи 64 Лесного кодекса Российской Федерации, правилами пожарной безопасности в лесах, установленными в соответствии с частью 3 статьи 53 Лесного кодекса Российской Федерации, правилами санитарной безопасности в лесах, установленными в соответствии с частью 3 статьи 60.3 Лесного кодекса Российской Федерации, правилами заготовки и сбора недревесных лесных ресурсов, установленными в соответствии с частью 5 статьи 32 Лесного кодекса Российской Федерации, а также видами лесосечных работ, порядком и последовательностью их проведения, установленными в соответствии с частью 4 статьи 16.1 Лесного кодекса Российской Федерации;

е) не допускать уничтожения или повреждения граничных, квартальных, лесосечных и других столбов и знаков;

ж) после завершения работ по заготовке елей и (или) деревьев других хвойных пород для новогодних праздников в течение 3 рабочих дней, но не позднее окончания срока действия настоящего Договора, информировать Продавца об окончании указанных работ;

з) осуществлять учет заготовленной древесины до ее вывоза из леса, за исключением заготовки елей и (или) деревьев других хвойных пород для новогодних праздников.

V. Ответственность сторон

15. За неисполнение или ненадлежащее исполнение обязательств, предусмотренных настоящим Договором, Продавец и Покупатель несут ответственность согласно законодательству Российской Федерации (включая обязанность возместить в соответствии с Гражданским кодексом Российской Федерации).

Федерации (Собрание законодательства Российской Федерации, 1994, № 32, ст. 3301; 2019, № 27, ст. 3655) убытки, причиненные таким неисполнением или ненадлежащим исполнением) и настоящему Договору.

16. За нарушение условий настоящего Договора Покупатель уплачивает Продавцу неустойку в следующем размере:

а) за ненадлежащее выполнение обязанностей по внесению платы по настоящему Договору - 0,1 процента суммы просроченного платежа за каждый день просрочки. Начисление неустойки производится начиная со дня, следующего за днем истечения срока платежа, и до дня внесения просроченного платежа в полном объеме;

б) за невыполнение или несвоевременное выполнение работ по очистке лесосеки от порубочных остатков в соответствии с настоящим Договором, правилами заготовки древесины и особенностями заготовки древесины в указанных в статье 23 Лесного кодекса Российской Федерации лесничествах, установленными в соответствии с частью 9 статьи 29 Лесного кодекса Российской Федерации, правилами ухода за лесами, установленными в соответствии с частью 3 статьи 64 Лесного кодекса Российской Федерации, правилами пожарной безопасности в лесах, установленными в соответствии с частью 3 статьи 53 Лесного кодекса Российской Федерации, правилами санитарной безопасности в лесах, установленными в соответствии с частью 3 статьи 60.3 Лесного кодекса Российской Федерации, правилами заготовки и сбора недревесных лесных ресурсов, установленными в соответствии с частью 5 статьи 32 Лесного кодекса Российской Федерации, а также видами лесосечных работ, порядком и последовательностью их проведения, установленными в соответствии с частью 4 статьи 16.1 Лесного кодекса Российской Федерации, захламление по вине Покупателя просек и прилегающих к лесосекам полос шириной 50 метров - 4-кратная стоимость затрат, необходимых для очистки данной территории по нормативам затрат на выполнение государственными бюджетными и автономными учреждениями мероприятий по защите лесов, состоящих из очистки леса от захламления, определенные в соответствии со статьей 69.2 Бюджетного кодекса Российской Федерации;

в) за оставление не вывезенных в установленный правилами заготовки древесины и особенностями заготовки древесины в указанных в статье 23 Лесного кодекса Российской Федерации лесничествах, установленными в соответствии с частью 9 статьи 29 Лесного кодекса Российской Федерации, срок (включая предоставленные отсрочки) елей и (или) деревьев других хвойных пород для новогодних праздников в местах заготовки - 6-кратная стоимость не вывезенных в установленный срок елей и (или) деревьев других хвойных пород для новогодних праздников, определенная по ставкам платы за единицу объема лесных ресурсов, установленным постановлением Правительства Российской Федерации от 22.05.2007 № 310 «О ставках платы за единицу объема лесных ресурсов и ставках платы за единицу площади лесного участка, находящегося в федеральной собственности», органами государственной власти субъектов Российской Федерации, органами местного самоуправления, уполномоченными в соответствии со статьями 81 - 84 Лесного кодекса Российской Федерации;

г) за уничтожение или повреждение граничных, квартальных, лесосечных и других столбов и знаков - 9-кратная стоимость их изготовления и установки;

д) за рубку или повреждение семенников и деревьев в семенных куртинах и полосах, за рубку деревьев, не подлежащих рубке при проведении сплошных, выборочных рубок, - 4-кратная стоимость соответствующей срубленной древесины, а также поврежденных семенников и деревьев в семенных куртинах и полосах, определенная по ставкам платы за единицу объема древесины лесных насаждений, установленным постановлением Правительства Российской Федерации от 22.05.2007 № 310 «О ставках платы за единицу объема лесных ресурсов и ставках платы за единицу площади лесного участка, находящегося в федеральной собственности», органами государственной власти субъектов Российской Федерации, органами местного самоуправления, уполномоченными в соответствии со статьями 81 - 84 Лесного кодекса Российской Федерации.

17. Уплата неустойки не освобождает Покупателя от выполнения обязательств, предусмотренных настоящим Договором.

VI. Порядок изменения и расторжения Договора

18. Все изменения к настоящему Договору оформляются в письменной форме и подписываются сторонами.

19. Внесение изменений в Договор, заключенный по результатам аукциона, на основании соглашения сторон такого договора или по требованию одной из его сторон не допускается, за исключением случаев изменения целевого назначения или разрешенного использования лесов, существенного изменения параметров использования лесов (возрасты рубок, расчетная лесосека, сроки использования лесов) или существенного изменения обстоятельств, из которых стороны договора купли-продажи лесных насаждений исходили при его заключении, если такое изменение обстоятельств возникло вследствие природных явлений (лесных пожаров, ветровалов, наводнений и других стихийных бедствий) и стало основанием для внесения изменений в государственный лесной реестр.

20. Настоящий Договор, заключенный по результатам аукциона, может быть изменен по решению суда в случае существенного изменения количественных и качественных характеристик таких лесных насаждений.

21. При изменении условий настоящего Договора обязательства сторон сохраняются в измененном виде.

В случае изменения условий настоящего Договора обязательства считаются измененными с момента заключения соглашения сторон об изменении условий Договора, если иное не вытекает из соглашения или характера изменения условий Договора, а при изменении условий Договора в судебном порядке - с момента вступления в законную силу решения суда об изменении условий настоящего Договора.

22. Настоящий Договор прекращает действие в случаях, предусмотренных гражданским законодательством Российской Федерации, и случае, предусмотренном пунктом 23 настоящего Договора.

23. Продавец вправе отказаться от исполнения настоящего Договора в

одностороннем порядке в случае невыполнения Покупателем лесохозяйственного регламента в части охраны лесов от пожаров, в части защиты лесов, в части охраны лесов от загрязнения и иного негативного воздействия, в части воспроизводства лесов, уведомив об этом Покупателя в письменной форме за 30 дней до даты расторжения договора.

Настоящий Договор прекращает свое действие с даты, указанной в письменном уведомлении. В случае одностороннего отказа Покупателя от исполнения настоящего Договора он считается расторгнутым.

VII. Срок действия Договора

24. Срок действия настоящего Договора устанавливается с « » 2022 г. по «31» декабря 2022 г.

VIII. Прочие условия Договора

25. Покупатель извещен о том, что количественные и качественные характеристики заготовленной древесины, полученные при ее учете, могут отличаться от количественных и качественных характеристик лесных насаждений, являющихся предметом настоящего Договора с учетом погрешности измерения объема древесины при таксации, установленной правилами заготовки древесины и особенностями заготовки древесины в указанных в статье 23 Лесного кодекса Российской Федерации лесничествах, установленными в соответствии с частью 9 статьи 29 Лесного кодекса Российской Федерации.

26. Спорные вопросы, возникающие в ходе исполнения настоящего Договора, или вопросы, не оговоренные в настоящем Договоре, разрешаются путем переговоров. В случае если согласие путем переговоров не достигнуто, указанные вопросы разрешаются в судебном порядке.

Споры рассматриваются в судебном порядке по месту нахождения Продавца.

27. Продавец и Покупатель несут ответственность за неисполнение или ненадлежащее исполнение своих обязательств по настоящему Договору, если не докажут, что надлежащее исполнение оказалось невозможным вследствие непреодолимой силы, то есть чрезвычайных и непредотвратимых при данных условиях обстоятельств.

28. Прекращение срока действия настоящего Договора не освобождает стороны от исполнения обязательств по нему.

29. Настоящий Договор составлен в двух подлинных экземплярах, по одному для каждой из сторон.

30. Приложения к настоящему Договору являются его неотъемлемыми частями.

IX. Реквизиты сторон

ПРОДАВЕЦ:	Департамент лесного хозяйства Костромской области
-----------	---

Место нахождения	156013, г. Кострома, пр. Мира, 128а
Адрес для направления почтовой корреспонденции	156013, г. Кострома, пр. Мира, 128а
ИНН	4401071292
КПП	440101001
ОГРН	1074401000112
ОКПО	97599400
Банковские реквизиты	
Банк получателя	Отделение Кострома банка России//УФК по Костромской области г.Кострома
ЕКС	40102810945370000034
КС	03100643000000014100
БИК	013469126
	_____ Д.П. Никулин М.П. (подпись)

ПОКУПАТЕЛЬ:	Наименование юридического лица
Место нахождения	
Адрес для направления почтовой корреспонденции	
ИНН	
КПП	
ОГРН	
ОКПО	
Банковские реквизиты	
Банк получателя	
р/с	
к/с	

БИК	
ПРЕДСТАВИТЕЛЬ ПОКУПАТЕЛЯ ПО ДОВЕРЕННОСТИ:	Фамилия, имя, отчество (последнее при наличии)
Паспортные данные (серия, номер, дата выдачи и кем выдан паспорт)	
Доверенность (номер, дата)	
Адрес регистрации	
Телефон	
	_____ (подпись) м.п. (при наличии)

ПОКУПАТЕЛЬ:	Фамилия, имя, отчество (последнее при наличии) гражданина
Паспортные данные (серия, номер, дата выдачи и кем выдан паспорт)	
Адрес по месту пребывания	
Адрес по месту жительства	
ИНН (при наличии)	
Телефон	
Банковские реквизиты (при наличии)	
Банк получателя	
р/с	
к/с	
БИК	

ПРЕДСТАВИТЕЛЬ ПОКУПАТЕЛЯ ПО ДОВЕРЕННОСТИ:	Фамилия, имя, отчество (последнее при наличии)
Паспортные данные (серия, номер, дата выдачи и кем выдан паспорт)	
Доверенность (номер, дата)	
Адрес регистрации	
Телефон	
	_____ (подпись) м.п. (при наличии)

Приложение № 1
к проекту договора купли-продажи
лесных насаждений

Характеристика и количество заготавливаемых елей и (или) деревьев других
хвойных пород для новогодних праздников

Номер лесного квартала	Номер лесотакса ционного выдела	Площадь лесосеки, га	Породы	Количество, штук					
				До 1 (м)	1,1 - 2 (м)	2,1 - 3 (м)	3,1 - 4 (м)	Свыше 4,1 (м)	Всег о
8	30	0,6	Ель	50	70	30	10	5	165
			Сосна	0	20	10	0	0	30
Итого:		0,6		50	90	40	10	5	195

Продавец
Никулин Д.П.
(фамилия, имя, отчество)

(подпись)

М.П.

Покупатель

(фамилия, имя, отчество (последнее при наличии))

(подпись)

М.П.(при наличии)

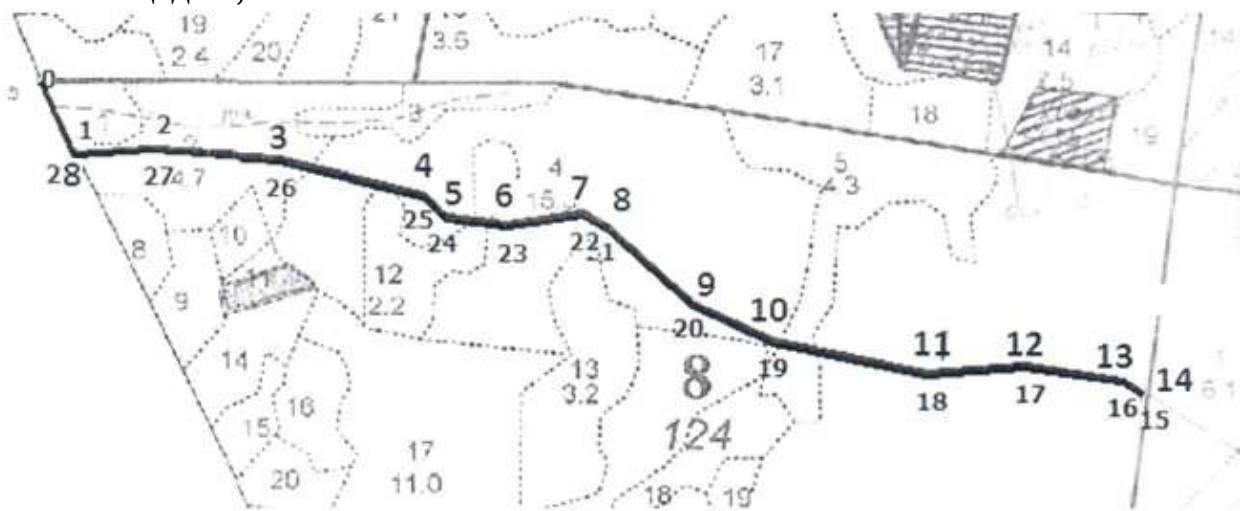
Приложение №2
к проекту договора купли-продажи
лесных насаждений

Схема
расположения лесных насаждений

Местоположение лесных насаждений Костромская область, Костромской муниципальный район, Костромское лесничество, Сандогорское участковое лесничество, квартал 8 выдел 30

Масштаб 1:10000

Площадь 0,6 га



№№	Направление	Румбы, °	Длина, м	№№	Направление	Румбы, °	Длина, м	№№	Направление	Румбы, °	Длина, м
Привязка				9-10	ЮВ	65	117	20-21	СЗ	48	156
0-1	ЮВ	25	106	10-11	ЮВ	78	206	21-22	СЗ	60	37
Лесосека				11-12	СВ	85	130	22-23	ЮЗ	81	102
1-2	СВ	86	106	12-13	ЮВ	81	132	23-24	СЗ	82	80
2-3	ЮВ	86	167	13-14	ЮВ	56	29	24-25	СЗ	47	43
3-4	ЮВ	76	194	14-15	ЮЗ	8	4	25-26	СЗ	76	194
4-5	ЮВ	47	43	15-16	СЗ	56	29	26-27	СЗ	86	167
5-6	ЮВ	82	80	16-17	СЗ	81	132	27-28	ЮЗ	86	106
6-7	СВ	81	102	17-18	ЮЗ	85	130	28-1	СЗ	25	4
7-8	ЮВ	60	37	18-19	СЗ	78	206				
8-9	ЮВ	48	156	19-20	СЗ	65	117				

Продавец
Никулин Д.П.
(фамилия, имя, отчество)

(подпись)

М.П.

Покупатель

(фамилия, имя, отчество (последнее при наличии))

(подпись)

М.П.(при наличии)

Приложение №3
к проекту договора купли-продажи
лесных насаждений

Расчет
платы по договору купли-продажи лесных насаждений

г.Кострома

« ___ » _____ 20__ г.

Породы	Количество, штук					
	До 1 (м)	1,1 - 2 (м)	2,1 - 3 (м)	3,1 - 4 (м)	Свыше 4,1 (м)	Всего
Ель	50	70	30	10	5	165
Минимальная ставка, руб.	3,32*2,44	4,92*2,44	6,1*2,44	8,45*2,44	16,05*2,44	
Стоимость по минимальным ставкам, руб	405,04	840,34	446,52	206,18	195,81	2093,89
Сосна	0	20	10	0	0	30
Минимальная ставка, руб.	3,32*2,44	4,92*2,44	6,1*2,44	8,45*2,44	16,05*2,44	
Стоимость по минимальным ставкам, руб.	0,00	240,10	148,84	0,00	0,00	388,94
Всего по минимальным ставкам, руб.	405,04	1080,44	595,36	206,18	195,81	2482,83
Стоимость по результатам аукциона, руб.						

Платежные реквизиты для перечисления платы в части минимального размера (федеральный бюджет): Отделение Кострома Банка России/УФК по Костромской области г.Кострома БИК 013469126, Единый казначейский счет 40102810945370000034, Казначейский счет №03100643000000014100 Получатель: УФК по Костромской области (Департамент лесного хозяйства Костромской области) ИНН4401071292, КПП440101001 КБК 05311204011016000120, ОКТМО 34614404.

Платежные реквизиты для перечисления платы в части превышения минимального размера (бюджет Костромской области): Отделение Кострома Банка России/УФК по Костромской области г. Кострома БИК 013469126, Единый казначейский счет 40102810945370000034, Казначейский счет №03100643000000014100 Получатель: УФК по Костромской области (Департамент лесного хозяйства Костромской области) ИНН4401071292, КПП440101001 КБК 82011204013020000120, ОКТМО 34614404.

Продавец

Никулин Д.П.

(фамилия, имя, отчество)

(подпись)

М.П.

Покупатель

(фамилия, имя, отчество (последнее при наличии))

(подпись)

М.П.(при наличии)

Приложение №4
к проекту договора купли-продажи
лесных насаждений

Акт
приема-передачи лесных насаждений

№ _____

« ____ » _____ 20__ г.

Продавец в лице директора департамента лесного хозяйства Костромской области Никулина Дмитрия Петровича действующего на основании положения о департаменте лесного хозяйства Костромской области утвержденного постановлением губернатора Костромской области от 1 октября 2010 года №186 и Покупатель в лице _____

(фамилия, имя, отчество (последнее при наличии) гражданина или лица,

действующего от имени юридического лица либо от имени гражданина, в том числе индивидуального предпринимателя, по доверенности)

действующего на основании _____,
(документ, удостоверяющий личность, или доверенность
(при необходимости), их реквизиты)

составили настоящий акт о том, что на основании Договора купли-продажи лесных насаждений первый передал, а второй принял лесные насаждения, расположенные на землях, находящихся в федеральной собственности.

Местоположение лесных насаждений Костромская область, Костромской муниципальный район, Костромское лесничество, Сандогорское участковое лесничество, квартал 8 выдел 30

Характеристика и количество заготавливаемых елей и (или) деревьев других хвойных пород для новогодних праздников

Номер лесного квартала	Номер лесотаксационного выдела	Площадь лесосеки, га	Породы	Количество, штук					
				До 1 (м)	1,1 - 2 (м)	2,1 - 3 (м)	3,1 - 4 (м)	Свыше 4,1 (м)	Всего
8	30	0,6	Ель	50	70	30	10	5	165
			Сосна	0	20	10	0	0	30
Итого:		0,6		50	90	40	10	5	195

Продавец
Никулин Д.П.
(фамилия, имя, отчество)

(подпись)

М.П.

Покупатель

(фамилия, имя, отчество (последнее при наличии))

(подпись)

М.П.(при наличии)

**В Департамент лесного хозяйства
Костромской области от**

_____ (наименование юридического лица ,или

_____ Ф.И.О. индивидуального предпринимателя)

_____ (адрес)

_____ (данные документа, удостоверяющего личность индивид.предприним)

КОНТАКТНЫЙ ТЕЛЕФОН _____

Факс./E-mail _____

ИНН _____

ОГРН _____

БАНКОВСКИЕ РЕКВИЗИТЫ:

Р/С _____

НАИМЕН.БАНКА _____

БИК _____

КОР.СЧЕТ _____

заявка.

Прошу разрешения принять участие в аукционе на право заключения договора купли-продажи лесных насаждений проводимом департаментом лесного хозяйства Костромской области

« ___ » _____ 20__ года в _____ часов в электронной форме, на электронной площадке РТС – тендер.
(дата и время проведения аукциона)

Желаю приобрести лесные насаждения, расположенные на землях лесного фонда, в границах _____ лесничества, аукционная единица (лот) № _____
(наименование лесничества)

С условиями аукциона ознакомлен и согласен.

_____ (дата)

_____ (подпись заявителя)

М.П.

Инструкция по заполнению заявки на участие в аукционе

В Департамент лесного хозяйства

Костромской области от

ООО «Лес»¹

(наименование юридического лица или

ИП Иванов Иван Иванович¹

Ф.И.О. индивидуального предпринимателя)

Пр-т Мира 128а, г.Кострома, 156013²

(адрес)

Паспорт серия хххх, № хххххх, выдан

01.01.2018, ОВД хххххх района³

(данные документа, удостоверяющего личность индивид. предприним.)

КОНТАКТНЫЙ ТЕЛЕФОН⁴ _____

Факс./E-mail⁵ _____

ИНН⁶ _____

ОГРН⁷ _____

БАНКОВСКИЕ РЕКВИЗИТЫ:⁸

Р/С⁹ _____

НАИМЕН.БАНКА¹⁰ _____

БИК¹¹ _____

КОР.СЧЕТ¹² _____

заявка.

Прошу разрешения принять участие в аукционе на право заключения договора купли-продажи лесных насаждений, проводимом департаментом лесного хозяйства Костромской области

«__» _____ 20__ года¹³ в __ часов¹⁴ в электронной форме, на электронной площадке РТС – тендер.
(дата и время проведения аукциона)

Желаю приобрести лесные насаждения, расположенные на землях лесного фонда, в границах _____ лесничества¹⁵, аукционная единица (лот)

№ _____¹⁶

(наименование лесничества)

С условиями аукциона ознакомлен и согласен.

¹⁷

(дата)

(подпись заявителя)

М.П.

1 – в случае если заявка подается индивидуальным предпринимателем указывается фамилия, имя, отчество индивидуального предпринимателя, в случае если заявка подается юридическим лицом указывается наименование и организационно-правовая форма юридического лица;

2 – в случае если заявка подается индивидуальным предпринимателем указывается адрес места жительства индивидуального предпринимателя, в случае если заявка подается юридическим лицом указывается адрес местонахождения юридического лица;

3 – в случае если заявка подается индивидуальным предпринимателем указываются данные документа, удостоверяющего личность индивидуального предпринимателя, в случае если заявка подается юридическим лицом строка не заполняется;

4 – номер телефона заявителя;

5 – адрес электронной почты или номер факса для оперативного уведомления о допуске к аукциону;

6 – указывается идентификационный номер налогоплательщика (ИНН) заявителя;

7 – указывается основной государственный регистрационный номер (ОГРНИП или ОГРНИЮЛ) заявителя;

8 – указываются реквизиты банковского счета заявителя (на указанный счет по результатам организатором аукциона будут возвращаться задатки);

9 – указывается номер расчетного счета;

10 – указывается наименование банка;

11 – указывается банковский идентификационный код;

12 – указывается корреспондентский счёт;

13 – указывается дата проведения аукциона;

14 – указывается время проведения аукциона;

15 – указывается наименование лесничества, на землях лесного фонда которого расположены лесные насаждения, планируемые заявителем получить в пользование по результатам аукциона;

16 – указывается номер аукционной единицы (номер лота), в соответствии с извещением о проведении аукциона;

17 – указывается дата подготовки заявки.

Заявитель вправе указать в заявке и иные сведения по своему усмотрению.