



ДЕПАРТАМЕНТ ЛЕСНОГО ХОЗЯЙСТВА
КОСТРОМСКОЙ ОБЛАСТИ

П Р И К А З

« 20 » 10 2022 года № 667

**О проведении аукциона на право
заключения договора купли-продажи**

В соответствии со статьями 78, 79, 80 Лесного Кодекса Российской Федерации, Положением о департаменте лесного хозяйства Костромской области, утвержденным постановлением губернатора Костромской области от 1 октября 2010 года № 186

ПРИКАЗЫВАЮ:

1. Выставить на аукцион на право заключения договора купли-продажи лесных насаждений для заготовки древесины в соответствии с частью 2 статьи 29.1 Лесного кодекса Российской Федерации в исключительных случаях для государственных или муниципальных нужд лесные насаждения согласно Приложению 1 к настоящему приказу.
2. Утвердить извещение о проведении аукциона согласно Приложению 1.
3. Утвердить документацию об аукционе согласно Приложению 2.
4. Аукционной комиссии в соответствии с пунктом 1 настоящего приказа и приказом департамента лесного хозяйства Костромской области от 16 сентября 2022 года № 588 «Об утверждении состава комиссии по проведению аукциона» организовать проведение аукциона.

Директор департамента

Д.П. Никулин

ИЗВЕЩЕНИЕ О ПРОВЕДЕНИИ АУКЦИОНА

на право заключения договора купли-продажи лесных насаждений для заготовки древесины в соответствии с частью 2 статьи 29.1 Лесного кодекса Российской Федерации в исключительных случаях для государственных или муниципальных нужд

1. Организатор аукциона: департамент лесного хозяйства Костромской области, адрес: 156013, г. Кострома, пр. Мира, 128а, ИНН 4401071292, ОГРН 1074401000112, Банк: Отделение Кострома Банка России//УФК по Костромской области г. Кострома БИК 013469126, Единый казначейский счет 40102810945370000034, Казначейский счет №03100643000000014100.

2. Решение о проведении аукциона: приказ департамента лесного хозяйства Костромской области от «20» 10 2022 года № 667 «О проведении аукциона на право заключения договора купли-продажи».

3. Предмет аукциона: право на заключение договора купли-продажи лесных насаждений для заготовки древесины, согласно части 1 статьи 3 Закона Костромской области от 6 июля 2009 года №492-4-ЗКО «Об установлении исключительных случаев заготовки древесины, елей и (или) деревьев других хвойных пород для новогодних праздников на основании договоров купли-продажи лесных насаждений на территории Костромской области» в целях вырубki погибших и поврежденных лесных насаждений при проведении санитарно-оздоровительных мероприятий по результатам лесопатологического обследования.

4. Предлагаемые к продаже лесные насаждения:

№ п/п	Местоположение лесных насаждений				Площадь, га	Подлежащие заготовке лесные ресурсы (древесина)		№ лота
	Наименование		№ лесного квартала	№ лесотаксационного выдела		Порода	Объем, куб.м.	
	Лесничества (ОКТМО)	Участкового лесничества (урочища - при наличии)						
1	Межевское (34522000)	Межевское	44	ч.1	5,5	Ель	264	1
						Береза	528	
						Осина	528	
2	Межевское (34522000)	Межевское	44	ч.1,ч.2,ч.6, ч.8,ч.9, ч.10,ч.17	27,7	Ель	1407	2
						Береза	2079	
						Осина	1874	
3	Межевское (34522000)	Межевское	44	ч.1,ч.12	1,4	Ель	93	3
						Береза	124	
						Осина	113	
4	Межевское (34522000)	Межевское	45	ч.3,ч.4	2,5	Ель	103	4
						Береза	157	
						Осина	81	

№ п/п	Местоположение лесных насаждений			Площадь, га	Подлежащие заготовке лесные ресурсы (древесина)		№ лота	
	Наименование		№ лесного квартала		№ лесотаксационного выдела	Порода		Объем, куб.м.
	Лесничества (ОКТМО)	Участкового лесничества (урочища - при наличии)						
5	Межевское (34522000)	Межевское	45	ч.5,ч.6,ч.7, ч.10,ч.12	6,8	Сосна	26	5
						Ель	383	
						Береза	485	
						Осина	261	
6	Межевское (34522000)	Межевское	45	ч.24,ч.25, ч.26,ч.27, ч.36	9,5	Ель	510	6
						Береза	540	
						Осина	336	
7	Межевское (34522000)	Межевское	45	ч.42,ч.43, ч.45,ч.46, ч.47	3,9	Сосна	4	7
						Ель	131	
						Береза	176	
						Осина	128	

5. Виды и параметры разрешенного использования:

вид использования лесов – заготовка древесины, согласно части 1 статьи 3 Закона Костромской области от 6 июля 2009 года №492-4-ЗКО «Об установлении исключительных случаев заготовки древесины, елей и (или) деревьев других хвойных пород для новогодних праздников на основании договоров купли-продажи лесных насаждений на территории Костромской области» в целях вырубki погибших и поврежденных лесных насаждений при проведении санитарно-оздоровительных мероприятий по результатам лесопатологического обследования, форма рубки – **сплошная**, вид рубки – **рубка погибших и поврежденных лесных насаждений**.

Объем подлежащих заготовке лесных ресурсов:

лот № 1 – 1320 куб.м.;
лот № 2 – 5360 куб.м.;
лот № 3 – 330 куб.м.;
лот № 4 – 341 куб.м.;
лот № 5 – 1155 куб.м.;
лот № 6 – 1386 куб.м.;
лот № 7 – 439 куб.м.;

6. Место, дата и время проведения аукциона:

аукцион проводится на электронной площадке РТС–тендер (www.rts-tender.ru) «Имущественные торги: Торги по приватизации, аренде и продаже имущества» **10 ноября 2022 года в 10 часов** (время московское).

7. Начальная цена предмета аукциона:

лот № 1 – 23138,20 руб.;
лот № 2 – 76618,80 руб.;
лот № 3 – 4854,70 руб.;

лот № 4 – 5709,00 руб.;
лот № 5 – 20736,90 руб.;
лот № 6 – 17867,30 руб.;
лот № 7 – 5856,00 руб.

8. Величина повышения начальной цены предмета аукциона («шаг аукциона»):

лот № 1 – 1156,91 руб.;
лот № 2 – 3830,94 руб.;
лот № 3 – 242,73 руб.;
лот № 4 – 285,45 руб.;
лот № 5 – 1036,84 руб.;
лот № 6 – 893,36 руб.;
лот № 7 – 292,8 руб.

9. Форма заявки на участие в аукционе, порядок ее приема, адрес места ее приема, дата и время начала и окончания приема заявок на участие в аукционе:

Форма заявка на участие в аукционе

**В Департамент лесного хозяйства
Костромской области от**

_____ (наименование юридического лица, или

_____ Ф.И.О. индивидуального предпринимателя)

_____ (адрес)

_____ (данные документа, удостоверяющего личность индивид.предприним)

КОНТАКТНЫЙ ТЕЛЕФОН _____

Факс./E-mail _____

ИНН _____

ОГРН _____

БАНКОВСКИЕ РЕКВИЗИТЫ:

Р/С _____

НАИМЕН.БАНКА _____

БИК _____

КОР.СЧЕТ _____

заявка.

Прошу разрешения принять участие в аукционе на право заключения договора купли-продажи лесных насаждений проводимом департаментом лесного хозяйства Костромской области

«___» _____ 20__ года в _____ часов в электронной форме, на
(дата и время проведения аукциона)
электронной площадке РТС – тендер.

Желаю приобрести лесные насаждения, расположенные на землях лесного фонда _____ лесничества, аукционная единица (лот) № _____
(наименование лесничества)

С условиями аукциона ознакомлен и согласен.

(дата)

(подпись заявителя)
М.П.

Для участия в аукционе заявитель представляет на электронную площадку РТС–тендер (www.rts-tender.ru) (лично либо через своего уполномоченного представителя) в установленный срок заявку, содержание которой должно соответствовать требованиям Методических указаний по подготовке, организации и проведению аукционов по продаже права на заключение договоров аренды лесных участков, находящихся в государственной или муниципальной собственности, либо права на заключение договора купли-продажи лесных насаждений в соответствии со статьями 78 - 80 Лесного кодекса Российской Федерации, утвержденных приказом Минсельхоза России от 24 февраля 2009 года № 75 и Лесному кодексу Российской Федерации.

Полномочия представителей заявителей должны быть оформлены в соответствии с гражданским законодательством Российской Федерации.

Заявитель вправе подать только одну заявку на участие в аукционе.

Если на аукционе проводятся торги по нескольким лотам (аукционным единицам), заявитель вправе подать только одну заявку на один и тот же лот, при этом заявитель вправе подать несколько заявок на разные лоты.

Заявитель вправе отозвать заявку на участие в аукционе в любое время до окончания срока подачи заявок на участие в аукционе.

Отзыв заявки осуществляется на электронной площадке РТС–тендер (www.rts-tender.ru) (лично либо через своего уполномоченного представителя).

Основаниями для отказа в допуске к участию в аукционе являются:

1) несоответствие представленной заявки на участие в аукционе требованиям установленным статьей 78 Лесного кодекса Российской Федерации;

2) представление заявки на участие в аукционе на право заключения договора купли-продажи лесных насаждений лицом, право которого на приобретение лесных насаждений на основании договора купли-продажи лесных насаждений не предусмотрено Лесным кодексом Российской Федерации;

3) представление заявки на участие в аукционе лицом, в отношении которого осуществляется проведение процедур, применяемых в деле о банкротстве;

4) нахождение заявителя - юридического лица в процессе ликвидации или принятие заявителем-гражданином решения о прекращении деятельности в качестве индивидуального предпринимателя;

5) непоступление задатка на счет, указанный в документации об аукционе, до окончания срока подачи заявок на участие в аукционе;

6) наличие заявителя в реестре недобросовестных арендаторов лесных участков и покупателей лесных насаждений.

При рассмотрении заявок необходимо учитывать ограничения на предоставление лесных участков отдельным категориям лиц, установленные законодательством Российской Федерации:

в соответствии с Лесным кодексом Российской Федерации использование лесов, представляющее собой предпринимательскую деятельность, осуществляется на землях лесного фонда лицами, зарегистрированными в Российской Федерации в соответствии с частью 3 статьи 25 Федерального закона от 8 августа 2001 года № 129-ФЗ «О государственной регистрации юридических лиц и индивидуальных предпринимателей» (Собрание законодательства Российской Федерации, 2001, N 33, часть I, ст. 3431);

в соответствии с Земельным кодексом Российской Федерации (Собрание законодательства Российской Федерации, 2001, № 44, ст. 4147) иностранные граждане, лица без гражданства и иностранные юридические лица не могут обладать на праве собственности земельными участками, находящимися на приграничных территориях, перечень которых устанавливается Президентом Российской Федерации в соответствии с федеральным законодательством о Государственной границе Российской Федерации, и на иных установленных особо территориях Российской Федерации в соответствии с федеральными законами (статья 15, часть 3);

иные ограничения, предусмотренные законодательством Российской Федерации.

Аукционная комиссия вправе получать сведения об осуществлении в отношении заявителя процедур банкротства из официальных источников, в том числе путем использования официального сайта соответствующего арбитражного суда субъекта Российской Федерации или территориального органа Федеральной налоговой службы Российской Федерации.

Заявки на участие в аукционе принимаются на электронной площадке РТС-тендер (www.rts-tender.ru) «Имущественные торги: Торги по приватизации, аренде и продаже имущества». Начало приема заявок **10.00 часов 24 октября 2022 года** окончание приема заявок **10.00 часов 8 ноября 2022 года** (время московское).

10. Размер задатка, порядок его внесения и возврата, банковские реквизиты счета для перечисления задатка.

Размер задатка:

лот № 1 – 23138,20 руб.;

лот № 2 – 76618,80 руб.;

лот № 3 – 4854,70 руб.;

лот № 4 – 5709,00 руб.;
лот № 5 – 20736,90 руб.;
лот № 6 – 17867,30 руб.;
лот № 7 – 5856,00 руб.

Порядок внесения и возврата задатка:

участники аукциона вносят задаток в размере, в сроки, которые указаны в извещении о проведении аукциона. Если аукцион не состоялся, задаток подлежит возврату в течение пяти дней с даты размещения извещения об отказе в проведении аукциона. Задаток возвращается также лицам, которые участвовали в аукционе, но не выиграли их. Задатки возвращаются заявителям по реквизитам, указанным в заявке на участие в аукционе.

В случае уклонения победителя аукциона, единственного заявителя или единственного участника аукциона от заключения договора внесенный ими задаток не возвращается.

При заключении договора с лицом, выигравшим аукцион, сумма внесенного им задатка засчитывается в счет исполнения обязательств по заключенному договору.

В случае, если победитель аукциона уклонился от заключения договора, соответствующий договор подлежит заключению с участником аукциона, который сделал предпоследнее предложение о цене предмета аукциона.

Департамент рекомендует задаток для участия в аукционе внести по реквизитам счета указанным ниже не позднее чем за три рабочих дня до окончания срока подачи заявок.

Департамент лесного хозяйства Костромской области не несет ответственности за сроки перечисления денежных средств (задатков) банками и за срок поступления в департамент лесного хозяйства Костромской области банковской выписки, подтверждающей поступление задатка на указанный ниже счет, открытый в департаменте финансов Костромской области.

В случае если Заявитель не будет допущен к участию в аукционе, Организатор аукциона обязуется вернуть сумму внесенного Заявителем задатка в течение 3 (трех) рабочих дней со дня подписания Организатором аукциона протокола приема заявок на участие в торгах.

В случае если Заявитель не признан по результатам аукциона победителем аукциона, единственным заявителем аукциона, единственным участником аукциона или участником аукциона, который сделал предпоследнее предложение о цене предмета аукциона, Организатор аукциона обязуется вернуть сумму внесенного Заявителем задатка в течение 3 (трех) рабочих дней со дня подписания Протокола о результатах аукциона.

В случае если Заявитель признан участником аукциона, который сделал предпоследнее предложение о цене предмета аукциона, Организатор аукциона обязуется вернуть сумму внесенного Заявителем задатка в течение 3 (трех) рабочих дней со дня подписания соответствующего договора участником торгов, признанным по результатам аукциона победителем.

В случае отзыва Заявителем заявки на участие в аукционе до окончания срока приема заявок Организатор аукциона обязуется вернуть сумму внесенного Заявителем задатка в течение 3 (трех) рабочих дней с даты получения уведомления об отзыве заявки на участие в торгах. В случае отзыва заявки заявителем позднее дня

окончания срока приема заявок задаток возвращается в порядке, установленном для участников торгов.

В случае отказа Организатором аукциона от проведения аукциона, он возвращает сумму внесенного Заявителем задатка в течение 5 (пяти) дней с даты размещения извещения об отказе в проведении аукциона на официальном сайте торгов.

Банковские реквизиты счета для перечисления задатка:

ДЕПАРТАМЕНТ ФИНАНСОВ КОСТРОМСКОЙ ОБЛАСТИ (департамент лесного хозяйства Костромской области, л/с 820010018) ИНН 4401071292, КПП 440101001, ОТДЕЛЕНИЕ КОСТРОМА БАНКА РОССИИ//УФК ПО КОСТРОМСКОЙ ОБЛАСТИ г. Кострома, БИК ТОФК 013469126, Единый казначейский счет 40102810945370000034, Казначейский счет 03222643340000004100 КБК 05311204011016000120 (ОКТМО указано в таблице пункта 4 настоящего Извещения, по соответствующему лоту). Назначение платежа: **Задаток для участия в аукционе лот № _____.**

11. Сроки заключения договора купли-продажи лесных насаждений:

не допускается подписание договора купли-продажи лесных насаждений, ранее чем через десять дней со дня размещения информации о результатах аукциона на официальном сайте торгов.

Результаты аукциона оформляются протоколом, который подписывается организатором аукциона в день проведения аукциона и подлежит размещению организатором аукциона на официальном сайте торгов в течение одного дня со дня подписания.

Единственный заявитель или единственный участник аукциона обязан заключить договор купли-продажи лесных насаждений не позднее чем через двадцать дней после дня проведения.

Сведения о лицах, уклонившихся от заключения договора, включаются в реестр недобросовестных арендаторов лесных участков и покупателей лесных насаждений.

12. Иные сведения:

1) аукцион проводится в электронной форме;

2) документация об аукционе размещена на электронной площадке РТС-тендер (www.rts-tender.ru) «Имущественные торги: Торги по приватизации, аренде и продаже имущества».

Документация об аукционе

1. Проекты договоров купли-продажи лесных насаждений (лоты № 1-7) на 106 л.
2. Форма заявки на участие в аукционе на 1 л.
3. Инструкция по заполнению заявки на участие в аукционе – на 2 л.

Проект договора купли-продажи лесных насаждений № _____

г.Кострома _____
(место заключения договора)

« _____ » _____ 20__ г.

Департамент лесного хозяйства Костромской области в лице директора департамента Никулина Дмитрия Петровича, действующего на основании положения о департаменте лесного хозяйства Костромской области утвержденного постановлением губернатора Костромской области от 1 октября 2010 года № 186, именуемый в дальнейшем Продавцом, с одной стороны, и _____

(наименование юридического лица или фамилия, имя, отчество (последнее при наличии гражданина, в том числе индивидуального предпринимателя)

в лице _____
(фамилия, имя, отчество (последнее при наличии) лица, действующего от имени гражданина,

_____,
должность (при наличии), фамилия, имя, отчество (последнее при наличии) лица, действующего от имени юридического лица)

действующего на основании _____,
(устав доверенность (при наличии) их реквизиты

именуемый в дальнейшем Покупателем, с другой стороны, заключили настоящий Договор о нижеследующем:

I. Предмет Договора

1. По настоящему Договору на основании протокола о результатах аукциона от « _____ » _____ 20__ года № _____ Продавец обязуется передать лесные насаждения, расположенные на землях, находящихся в федеральной собственности (далее - лесные насаждения), в собственность Покупателю для заготовки древесины в соответствии с частью 2 статьи 29.1 Лесного кодекса Российской Федерации (Собрание законодательства Российской Федерации, 2015, № 27, ст. 3997) (в исключительных случаях заготовки древесины для государственных или муниципальных нужд, согласно части 1 статьи 3 Закона Костромской области от 6 июля 2009 года №492-4-ЗКО «Об установлении исключительных случаев заготовки древесины, елей и (или) деревьев других хвойных пород для новогодних праздников на основании договоров купли-продажи лесных насаждений на территории Костромской области» в целях вырубki погибших и поврежденных лесных насаждений при проведении санитарно-оздоровительных мероприятий по результатам лесопатологического обследования, а Покупатель обязуется принять лесные насаждения и уплатить за них плату в соответствии с разделом III настоящего Договора.

2. Местоположение лесных насаждений Костромская область, Кологривский муниципальный округ, Межевское лесничество, Межевское участковое лесничество, квартал 44 часть выдела 1

3. Характеристика и объем древесины лесных насаждений, подлежащей заготовке, указываются в приложении №1 к настоящему Договору.

4. Схема расположения лесных насаждений приводится в приложении №2 к настоящему Договору.

II. Условия заготовки древесины

5. Форма рубки сплошная вид рубки рубка погибших и поврежденных лесных насаждений.
(сплошная, выборочная) (спелых и перестойных лесных насаждений,

погибших и поврежденных лесных насаждений, при уходе за лесами, а также при выполнении мероприятий, предусмотренных статьей 19 Лесного кодекса Российской Федерации, заготовка елей и (или) других деревьев хвойных пород для проведения новогодних праздников (указать нужное)

6. Заготовке не подлежат: расположенные на лесосеке: семенники и деревья в семенных куртинах и полосах, жизнеспособные деревья ценных лесных пород, лесные насаждения, не предназначенные для заготовки древесины и подлежащие сохранению в соответствии с лесным законодательством Российской Федерации, в том числе источники обсеменения и плюсовые деревья, виды (породы) деревьев, занесенные в Красную книгу Российской Федерации, в красные книги субъектов Российской Федерации, включенные в перечень видов (пород) деревьев и кустарников, заготовка древесины которых не допускается в соответствии со статьей 29 Лесного кодекса Российской Федерации.

7. Сроки и условия вывоза древесины

(древесины, елей и (или) деревьев других хвойных пород для новогодних праздников (указать нужное)
древесина вывозится с даты подписания сторонами акта приема-передачи лесных насаждений согласно приложению №4 к настоящему Договору в сроки действия настоящего Договора, после её учета, в соответствии со статьей 50.1 Лесного кодекса Российской Федерации.

8. Очистка лесосеки от порубочных остатков осуществляется одновременно с заготовкой древесины следующим способом: укладка порубочных остатков на волокнистые материалы с целью их укрепления и предохранения почвы от сильного уплотнения и повреждения при трелевке, в следующие сроки: с даты подписания сторонами акта приема-передачи лесных насаждений согласно приложению №4 к настоящему Договору, в сроки действия настоящего Договора до информирования Продавца, согласно подпункта «и» пункта 15 настоящего Договора.

9. Заготовка древесины

(древесины, елей и (или) деревьев других хвойных пород для новогодних праздников (указать нужное)
осуществляется в соответствии с условиями настоящего Договора, требованиями Лесного кодекса Российской Федерации (Собрание законодательства Российской Федерации, 2006, № 50, ст. 5278; 2020, № 18, ст. 2892), правилами заготовки древесины и особенностями заготовки древесины в указанных в статье 23 Лесного кодекса Российской Федерации лесничествах, установленными в соответствии с частью 9 статьи 29 Лесного кодекса Российской Федерации (Собрание законодательства Российской Федерации, 2006, № 50, ст. 5278; 2020, № 18, ст. 2892), правилами ухода за лесами, установленными в соответствии с частью 3 статьи 64 Лесного кодекса Российской Федерации (Собрание законодательства Российской Федерации, 2006, № 50, ст. 5278; 2020, № 18, ст. 2892), правилами

пожарной безопасности в лесах, установленными в соответствии с частью 3 статьи 53 Лесного кодекса Российской Федерации (Собрание законодательства Российской Федерации, 2006, № 50, ст. 5278; 2020, № 18, ст. 2892), правилами санитарной безопасности в лесах, установленными в соответствии с частью 3 статьи 60.3 Лесного кодекса Российской Федерации (Собрание законодательства Российской Федерации, 2006, № 50, ст. 5278; 2020, № 18, ст. 2892), правилами заготовки и сбора недревесных лесных ресурсов, установленными в соответствии с частью 5 статьи 32 Лесного кодекса Российской Федерации (Собрание законодательства Российской Федерации, 2006, № 50, ст. 5278; 2020, № 18, ст. 2892), а также видами лесосечных работ, порядком и последовательностью их проведения, установленными в соответствии с частью 4 статьи 16.1 Лесного кодекса Российской Федерации (Собрание законодательства Российской Федерации, 2006, № 50, ст. 5278; 2020, № 18, ст. 2892).

10. Обеспечение сохранения подроста осуществляется в соответствии с технологической картой лесосечных работ.

III. Размер и условия внесения платы

11. Размер платы по настоящему Договору определяется в соответствии со статьей 76 Лесного кодекса Российской Федерации (Собрание законодательства Российской Федерации, 2006, № 50, ст. 5278; 2015, № 27, ст. 3997).

Плата по настоящему Договору составляет _____ рублей.

В течение 3 рабочих дней с даты заключения настоящего Договора Покупатель вносит установленную настоящим Договором плату в полном объеме.

Расчет платы по настоящему Договору приводится в приложении № 3 к настоящему Договору.

Плата по настоящему Договору вносится путем перечисления денежных средств на расчетный счет Продавца в соответствии с платежными реквизитами, указанными в разделе IX настоящего Договора.

IV. Взаимодействие сторон

12. Продавец имеет право:

а) осуществлять проверки соблюдения Покупателем условий настоящего Договора;

б) после завершения Покупателем работ по заготовке древесины проводить осмотр лесосеки.

13. Продавец обязан:

а) передать Покупателю лесные насаждения по акту приема-передачи лесных насаждений согласно приложению № 4 к настоящему Договору в течение 5 рабочих дней после поступления оплаты по настоящему Договору на счет Продавца в соответствии с разделом III настоящего Договора;

б) обозначить на местности с помощью лесохозяйственных знаков и на картах (схемах) лесов местоположение продаваемых лесных насаждений;

14. Покупатель имеет право осуществлять заготовку древесины в течение

срока действия настоящего Договора в объеме, установленном настоящим Договором, после подписания акта приема-передачи лесных насаждений согласно приложению № 4 к настоящему Договору.

Срок рубки лесных насаждений, трелевки, частичной переработки, хранения, вывоза древесины может быть увеличен Продавцом в порядке, в случаях и сроки, установленные правилами заготовки древесины и особенности заготовки древесины в указанных в статье 23 Лесного кодекса Российской Федерации лесничествах, установленными в соответствии с частью 9 статьи 29 Лесного кодекса Российской Федерации, по письменному заявлению Покупателя.

15. Покупатель обязан:

а) внести плату в порядке, установленном настоящим Договором;

б) принять лесные насаждения, местоположение которых указано в пункте 2 настоящего Договора, по акту приема-передачи лесных насаждений согласно приложению № 4 к настоящему Договору в течение 5 рабочих дней после поступления оплаты по настоящему Договору на счет Продавца в соответствии с разделом III настоящего Договора;

в) соблюдать правила заготовки древесины и особенности заготовки древесины в указанных в статье 23 Лесного кодекса Российской Федерации лесничествах, установленные в соответствии с частью 9 статьи 29 Лесного кодекса Российской Федерации, правила ухода за лесами, установленные в соответствии с частью 3 статьи 64 Лесного кодекса Российской Федерации, правила пожарной безопасности в лесах, установленные в соответствии с частью 3 статьи 53 Лесного кодекса Российской Федерации, правила санитарной безопасности в лесах, установленные в соответствии с частью 3 статьи 60.3 Лесного кодекса Российской Федерации, правила заготовки и сбора недревесных лесных ресурсов, установленные в соответствии с частью 5 статьи 32 Лесного кодекса Российской Федерации;

г) выполнять лесосечные работы в соответствии с технологической картой лесосечных работ;

д) осуществлять складирование заготовленной древесины в местах, предусмотренных технологической картой лесосечных работ;

е) обеспечить вывоз древесины в срок, установленный настоящим Договором;

ж) осуществлять выполнение работ по очистке лесосеки от порубочных остатков в срок, установленный пунктом 8 настоящего Договора, в соответствии с правилами заготовки древесины и особенностями заготовки древесины в указанных в статье 23 Лесного кодекса Российской Федерации лесничествах, установленными в соответствии с частью 9 статьи 29 Лесного кодекса Российской Федерации, Правилами ухода за лесами, установленными в соответствии с частью 3 статьи 64 Лесного кодекса Российской Федерации, правилами пожарной безопасности в лесах, установленными в соответствии с частью 3 статьи 53 Лесного кодекса Российской Федерации, правилами санитарной безопасности в лесах, установленными в соответствии с частью 3 статьи 60.3 Лесного кодекса Российской Федерации, правилами заготовки и сбора недревесных лесных ресурсов, установленными в соответствии с частью 5 статьи 32 Лесного кодекса

Российской Федерации, а также видами лесосечных работ, порядком и последовательностью их проведения, установленными в соответствии с частью 4 статьи 16.1 Лесного кодекса Российской Федерации;

з) не допускать уничтожения или повреждения граничных, квартальных, лесосечных и других столбов и знаков;

и) после завершения работ по заготовке древесины в течение 3 рабочих дней, но не позднее окончания срока действия настоящего Договора, информировать Продавца об окончании указанных работ;

к) осуществлять учет заготовленной древесины до ее вывоза из леса, за исключением заготовки елей и (или) деревьев других хвойных пород для новогодних праздников.

V. Ответственность сторон

16. За неисполнение или ненадлежащее исполнение обязательств, предусмотренных настоящим Договором, Продавец и Покупатель несут ответственность согласно законодательству Российской Федерации (включая обязанность возместить в соответствии с Гражданским кодексом Российской Федерации (Собрание законодательства Российской Федерации, 1994, № 32, ст. 3301; 2019, № 27, ст. 3655) убытки, причиненные таким неисполнением или ненадлежащим исполнением) и настоящему Договору.

17. За нарушение условий настоящего Договора Покупатель уплачивает Продавцу неустойку в следующем размере:

а) за ненадлежащее выполнение обязанностей по внесению платы по настоящему Договору - 0,1 процента суммы просроченного платежа за каждый день просрочки. Начисление неустойки производится начиная со дня, следующего за днем истечения срока платежа, и до дня внесения просроченного платежа в полном объеме;

б) за невыполнение или несвоевременное выполнение работ по очистке лесосеки от порубочных остатков в соответствии с настоящим Договором, правилами заготовки древесины и особенностями заготовки древесины в указанных в статье 23 Лесного кодекса Российской Федерации лесничествах, установленными в соответствии с частью 9 статьи 29 Лесного кодекса Российской Федерации, правилами ухода за лесами, установленными в соответствии с частью 3 статьи 64 Лесного кодекса Российской Федерации, правилами пожарной безопасности в лесах, установленными в соответствии с частью 3 статьи 53 Лесного кодекса Российской Федерации, правилами санитарной безопасности в лесах, установленными в соответствии с частью 3 статьи 60.3 Лесного кодекса Российской Федерации, правилами заготовки и сбора недревесных лесных ресурсов, установленными в соответствии с частью 5 статьи 32 Лесного кодекса Российской Федерации, а также видами лесосечных работ, порядком и последовательностью их проведения, установленными в соответствии с частью 4 статьи 16.1 Лесного кодекса Российской Федерации, захламление по вине Покупателя просек и прилегающих к лесосекам полос шириной 50 метров - 4-кратная стоимость затрат, необходимых для очистки данной территории по

нормативам затрат на выполнение государственными бюджетными и автономными учреждениями мероприятий по защите лесов, состоящих из очистки леса от захламления, определенные в соответствии со статьей 69.2 Бюджетного кодекса Российской Федерации;

в) за складирование заготовленной древесины в местах, не предусмотренных технологической картой лесосечных работ, - 2-кратная стоимость складированной древесины, определенная по ставкам платы за единицу объема древесины лесных насаждений, установленным постановлением Правительства Российской Федерации от 22.05.2007 № 310 «О ставках платы за единицу объема лесных ресурсов и ставках платы за единицу площади лесного участка, находящегося в федеральной собственности» (Собрание законодательства Российской Федерации, 2007, № 30, ст. 3935; 2020, № 2, ст. 205), органами государственной власти субъектов Российской Федерации, органами местного самоуправления, уполномоченными в соответствии со статьями 81 - 84 Лесного кодекса Российской Федерации (Собрание законодательства Российской Федерации, 2006, № 50, ст. 5278; 2018, № 53, ст. 8464);

г) за оставление не вывезенной в установленный правилами заготовки древесины и особенностями заготовки древесины в указанных в статье 23 Лесного кодекса Российской Федерации лесничествах, установленными в соответствии с частью 9 статьи 29 Лесного кодекса Российской Федерации, срок (включая предоставленные отсрочки) древесины на лесосеке - 6-кратная стоимость не вывезенной в срок древесины, определенная по ставкам платы за единицу объема лесных ресурсов, установленным постановлением Правительства Российской Федерации от 22.05.2007 № 310 «О ставках платы за единицу объема лесных ресурсов и ставках платы за единицу площади лесного участка, находящегося в федеральной собственности», органами государственной власти субъектов Российской Федерации, органами местного самоуправления, уполномоченными в соответствии со статьями 81 - 84 Лесного кодекса Российской Федерации;

д) за уничтожение или повреждение граничных, квартальных, лесосечных и других столбов и знаков - 9-кратная стоимость их изготовления и установки;

е) за рубку или повреждение семенников и деревьев в семенных куртинах и полосах, за рубку деревьев, не подлежащих рубке при проведении сплошных, выборочных рубок, - 4-кратная стоимость соответствующей срубленной древесины, а также поврежденных семенников и деревьев в семенных куртинах и полосах, определенная по ставкам платы за единицу объема древесины лесных насаждений, установленным постановлением Правительства Российской Федерации от 22.05.2007 № 310 «О ставках платы за единицу объема лесных ресурсов и ставках платы за единицу площади лесного участка, находящегося в федеральной собственности», органами государственной власти субъектов Российской Федерации, органами местного самоуправления, уполномоченными в соответствии со статьями 81 - 84 Лесного кодекса Российской Федерации;

ж) за проведение заготовки и трелевки древесины способами, в результате которых в горных условиях возникла эрозия, - 100 тыс. рублей за каждый гектар эродированной площади, на которой поврежден гумусовый слой почвы;

з) за несоблюдение требований Правил лесовосстановления, в соответствии с

частью 3 статьи 62 Лесного кодекса Российской Федерации (Собрание законодательства Российской Федерации, 2006, № 50, ст. 5278; 2020, № 18, ст. 2892), в части повреждения или уничтожения подроста и (или) 2-го яруса хвойных твердолиственных пород лесных насаждений, - 2-кратная стоимость работ, необходимых для создания и выращивания лесных культур до возраста поврежденного или уничтоженного подроста на участке, равном площади, на которой уничтожен или поврежден подрост, по нормативам затрат на выполнение государственными бюджетными и автономными учреждениями мероприятий по воспроизводству лесов, состоящих из подготовки лесного участка и обработки почвы для создания лесных культур, создания лесных культур, агротехнического ухода за лесными культурами, в том числе дополнения лесных культур, проведения рубок ухода в молодняках (осветление и прочистка), определенные в соответствии со статьей 69.2 Бюджетного кодекса Российской Федерации.

18. Уплата неустойки не освобождает Покупателя от выполнения обязательств, предусмотренных настоящим Договором.

VI. Порядок изменения и расторжения Договора

19. Все изменения к настоящему Договору оформляются в письменной форме и подписываются сторонами.

20. Внесение изменений в Договор, заключенный по результатам аукциона, на основании соглашения сторон такого договора или по требованию одной из его сторон не допускается, за исключением случаев изменения целевого назначения или разрешенного использования лесов, существенного изменения параметров использования лесов (возрасты рубок, расчетная лесосека, сроки использования лесов) или существенного изменения обстоятельств, из которых стороны договора купли-продажи лесных насаждений исходили при его заключении, если такое изменение обстоятельств возникло вследствие природных явлений (лесных пожаров, ветровалов, наводнений и других стихийных бедствий) и стало основанием для внесения изменений в государственный лесной реестр.

21. Настоящий Договор, заключенный по результатам аукциона, может быть изменен по решению суда в случае существенного изменения количественных и качественных характеристик таких лесных насаждений.

22. При изменении условий настоящего Договора обязательства сторон сохраняются в измененном виде.

В случае изменения условий настоящего Договора обязательства считаются измененными с момента заключения соглашения сторон об изменении условий Договора, если иное не вытекает из соглашения или характера изменения условий Договора, а при изменении условий Договора в судебном порядке - с момента вступления в законную силу решения суда об изменении условий настоящего Договора.

23. Настоящий Договор прекращает действие в случаях, предусмотренных гражданским законодательством Российской Федерации, и случае, предусмотренном пунктом 24 настоящего Договора.

24. Продавец вправе отказаться от исполнения настоящего Договора в

одностороннем порядке в случае невыполнения Покупателем лесохозяйственного регламента в части охраны лесов от пожаров, в части защиты лесов, в части охраны лесов от загрязнения и иного негативного воздействия, в части воспроизводства лесов, уведомив об этом Покупателя в письменной форме за 30 дней до даты расторжения договора.

Настоящий Договор прекращает свое действие с даты, указанной в письменном уведомлении. В случае одностороннего отказа Покупателя от исполнения настоящего Договора он считается расторгнутым.

VII. Срок действия Договора

25. Срок действия настоящего Договора устанавливается с « ____ » 2022 г. по «1» октября 2023 г.

VIII. Прочие условия Договора

26. Покупатель извещен о том, что количественные и качественные характеристики заготовленной древесины, полученные при ее учете, могут отличаться от количественных и качественных характеристик лесных насаждений, являющихся предметом настоящего Договора с учетом погрешности измерения объема древесины при таксации, установленной правилами заготовки древесины и особенностями заготовки древесины в указанных в статье 23 Лесного кодекса Российской Федерации лесничествах, установленными в соответствии с частью 9 статьи 29 Лесного кодекса Российской Федерации.

27. Спорные вопросы, возникающие в ходе исполнения настоящего Договора, или вопросы, не оговоренные в настоящем Договоре, разрешаются путем переговоров. В случае если согласие путем переговоров не достигнуто, указанные вопросы разрешаются в судебном порядке.

Споры рассматриваются в судебном порядке по месту нахождения Продавца.

28. Продавец и Покупатель несут ответственность за неисполнение или ненадлежащее исполнение своих обязательств по настоящему Договору, если не докажут, что надлежащее исполнение оказалось невозможным вследствие непреодолимой силы, то есть чрезвычайных и непредотвратимых при данных условиях обстоятельств.

29. Прекращение срока действия настоящего Договора не освобождает стороны от исполнения обязательств по нему.

30. Настоящий Договор составлен в двух подлинных экземплярах, по одному для каждой из сторон.

31. Приложения к настоящему Договору являются его неотъемлемыми частями.

IX. Реквизиты сторон

ПРОДАВЕЦ:	Департамент лесного хозяйства Костромской области
-----------	---

Место нахождения	156013, г. Кострома, пр. Мира, 128а
Адрес для направления почтовой корреспонденции	156013, г. Кострома, пр. Мира, 128а
ИНН	4401071292
КПП	440101001
ОГРН	1074401000112
ОКПО	97599400
Банковские реквизиты	
Банк получателя	Отделение Кострома банка России//УФК по Костромской области г.Кострома
ЕКС	40102810945370000034
КС	03100643000000014100
БИК	013469126
	_____ Д.П. Никулин М.П. (подпись)

ПОКУПАТЕЛЬ:	Наименование юридического лица
Место нахождения	
Адрес для направления почтовой корреспонденции	
ИНН	
КПП	
ОГРН	
ОКПО	
Банковские реквизиты	
Банк получателя	
р/с	
к/с	

БИК	
ПРЕДСТАВИТЕЛЬ ПОКУПАТЕЛЯ ПО ДОВЕРЕННОСТИ:	Фамилия, имя, отчество (последнее при наличии)
Паспортные данные (серия, номер, дата выдачи и кем выдан паспорт)	
Доверенность (номер, дата)	
Адрес регистрации	
Телефон	
	_____ (подпись) м.п. (при наличии)

ПОКУПАТЕЛЬ:	Фамилия, имя, отчество (последнее при наличии) гражданина
Паспортные данные (серия, номер, дата выдачи и кем выдан паспорт)	
Адрес по месту пребывания	
Адрес по месту жительства	
ИНН (при наличии)	
Телефон	
Банковские реквизиты (при наличии)	
Банк получателя	
р/с	
к/с	
БИК	

ПРЕДСТАВИТЕЛЬ ПОКУПАТЕЛЯ ПО ДОВЕРЕННОСТИ:	Фамилия, имя, отчество (последнее при наличии)
Паспортные данные (серия, номер, дата выдачи и кем выдан паспорт)	
Доверенность (номер, дата)	
Адрес регистрации	
Телефон	
	_____ (подпись) м.п. (при наличии)

Приложение № 1
к проекту договора
купли-продажи лесных насаждений

Характеристика и объем древесины лесных насаждений,
подлежащей заготовке

Номер лесного квартала	Номер лесотакса ционного выдела	Площадь лесосек и, га	Хозяйств о, преоблад ающая порода	Пород ы	Объем, куб. метров					
					Деловая				Дров а	Всег о
					Кру пная	Средн яя	Ме лка я	Всег о		
44	ч.1	5,5	мягколис твенное, береза	Ель	17	39	30	86	178	264
				Береза	19	83	31	133	395	528
				Осина	30	65	2	97	431	528
Итого:	-	5,5	-	-	66	187	63	316	1004	1320

Продавец
Никулин Д.П.
(фамилия, имя, отчество)

(подпись)

М.П.

Покупатель

(фамилия, имя, отчество (последнее при наличии))

(подпись)

М.П.(при наличии)

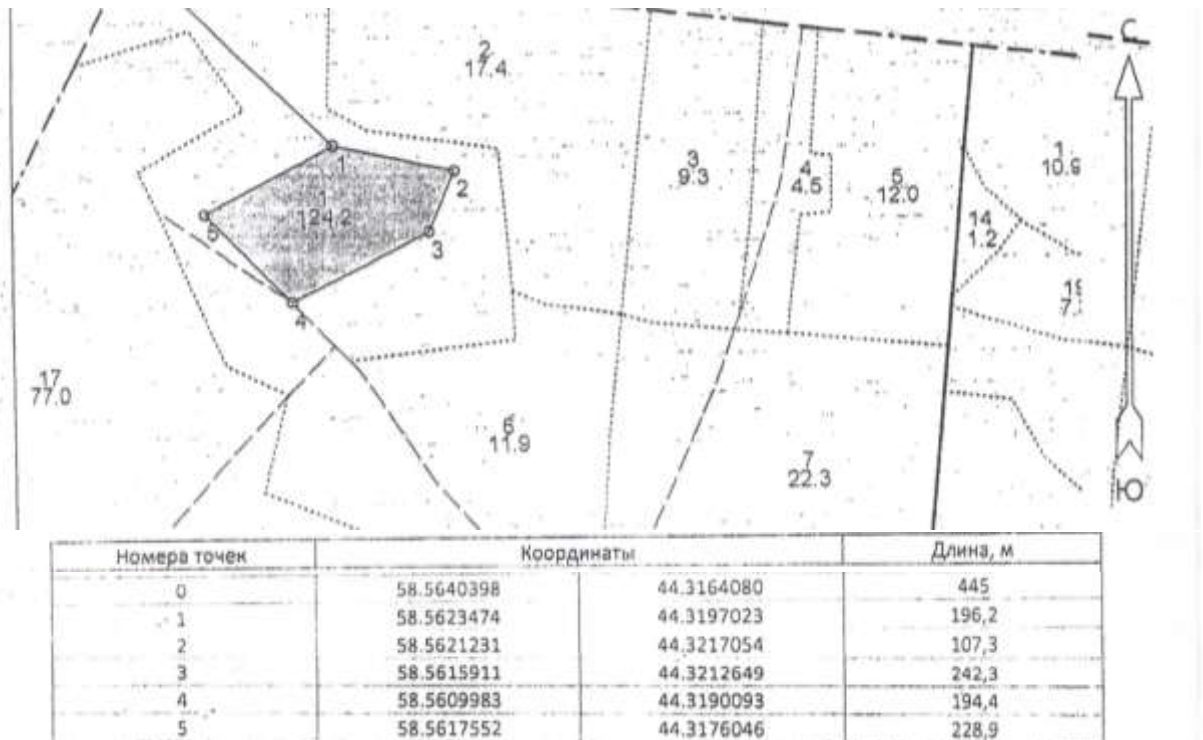
Приложение № 2
к проекту договора купли-продажи
лесных насаждений

Схема расположения лесных насаждений

Местоположение лесных насаждений Костромская область, Кологривский муниципальный округ, Межевское лесничество, Межевское участковое лесничество, квартал 44 часть выдела 1

Масштаб 1:10000

Площадь 5,5 га.



Продавец
Никулин Д.П.
(фамилия, имя, отчество)

(подпись)

М.П.

Покупатель

(фамилия, имя, отчество (последнее при наличии))

(подпись)

М.П.(при наличии)

Приложение № 3
к проекту договора купли-продажи
лесных насаждений

Расчет платы по договору купли-продажи лесных насаждений
от «__» _____ 20__ г. № _____

Составляющая порода	Запас.					Итого сумма платы
	Всего ликвидн ый	В т.ч. по классам крупности			В т.ч. дров	
		Крупная	Средняя	Мелкая		
Ель, куб.м.	264	17	39	30	178	
Мин. Ставка 1 куб.м., руб.		164,2	117,1	60,4	5,9	
Общая стоимость по минимальным ставкам, руб.		2791,4	4566,9	1812	1050,2	10220,5
Береза, куб.м.	528	19	83	31	395	
Мин. Ставка 1 куб.м., руб.		92	65,3	34,2	7	
Общая стоимость по минимальным ставкам, руб.		1748	5419,9	1060,2	2765	10993,1
Осина, куб.м.	528	30	65	2	431	
Мин. Ставка 1 куб.м., руб.		17,7	13,9	8	1,1	
Общая стоимость по минимальным ставкам, руб.		531	903,5	16	474,1	1924,6
Всего стоимость по минимальным ставкам, руб.						23138,20
Всего сумма платы, руб.						

Платежные реквизиты для перечисления платы в части минимального размера (федеральный бюджет): Отделение Кострома Банка России/УФК по Костромской области г.Кострома БИК 013469126, Единый казначейский счет 40102810945370000034, Казначейский счет №03100643000000014100 Получатель: УФК по Костромской области (Департамент лесного хозяйства Костромской области) ИНН4401071292, КПП440101001 КБК 05311204011016000120, ОКТМО 34522000.

Платежные реквизиты для перечисления платы в части превышения минимального размера (бюджет Костромской области): Отделение Кострома Банка России/УФК по Костромской области г. Кострома БИК 013469126, Единый казначейский счет 40102810945370000034, Казначейский счет №03100643000000014100 Получатель: УФК по Костромской области (Департамент лесного хозяйства Костромской области) ИНН4401071292, КПП440101001 КБК 82011204013020000120, ОКТМО 34522000.

Продавец
Никулин Д.П.
(фамилия, имя, отчество)

(подпись)

М.П.

Покупатель

(фамилия, имя, отчество (последнее при наличии))

(подпись)

М.П.(при наличии)

Приложение № 4
к проекту договора купли-продажи
лесных насаждений

Акт приема-передачи лесных насаждений
от «__» _____ 20__ г. № _____

Продавец в лице директора департамента лесного хозяйства Костромской области Никулина Дмитрия Петровича, действующего на основании положения о департаменте лесного хозяйства Костромской области утвержденного постановлением губернатора Костромской области от 1 октября 2010 года №186 и Покупатель в лице _____

(фамилия, имя, отчество (последнее при наличии) гражданина или лица,

действующего от имени юридического лица либо от имени гражданина, в том числе индивидуального предпринимателя, по доверенности)

действующего на основании _____,
(документ, удостоверяющий личность, или доверенность
(при необходимости), их реквизиты)

составили настоящий акт о том, что на основании Договора купли-продажи лесных насаждений первый передал, а второй принял лесные насаждения, расположенные на землях, находящихся в федеральной собственности.

Местоположение лесных насаждений Костромская область, Кологривский муниципальный округ, Межевское лесничество, Межевское участковое лесничество, квартал 44 часть выдела 1

Характеристика и объем древесины лесных насаждений, подлежащих заготовке

Номер лесного квартала	Номер лесотаксационного выдела	Площадь лесосеки, га	Хозяйство, преобладающая порода	Породы	Объем, куб. метров					
					Деловая				Дрова	Всего
					Крупная	Средняя	Мелкая	Всего		
44	ч.1	5,5	мягколиственное, береза	Ель	17	39	30	86	178	264
				Береза	19	83	31	133	395	528
				Осина	30	65	2	97	431	528
Итого:	-	5,5	-	-	66	187	63	316	1004	1320

Передал:

Продавец

Никулин Д.П.

(фамилия, имя, отчество)

(подпись)

М.П.

Принял:

Покупатель

(фамилия, имя, отчество (последнее при наличии))

(подпись)

М.П.(при наличии)

Проект договора купли-продажи лесных насаждений № _____

г.Кострома _____
(место заключения договора)

« _____ » _____ 20__ г.

Департамент лесного хозяйства Костромской области в лице директора департамента Никулина Дмитрия Петровича, действующего на основании положения о департаменте лесного хозяйства Костромской области утвержденного постановлением губернатора Костромской области от 1 октября 2010 года № 186, именуемый в дальнейшем Продавцом, с одной стороны, и _____

(наименование юридического лица или фамилия, имя, отчество (последнее при наличии гражданина, в том числе индивидуального предпринимателя)

в лице _____
(фамилия, имя, отчество (последнее при наличии) лица, действующего от имени гражданина,

_____,
должность (при наличии), фамилия, имя, отчество (последнее при наличии) лица, действующего от имени юридического лица)

действующего на основании _____,
(устав доверенность при наличии) их реквизиты

именуемый в дальнейшем Покупателем, с другой стороны, заключили настоящий Договор о нижеследующем:

I. Предмет Договора

1. По настоящему Договору на основании протокола о результатах аукциона от « _____ » _____ 20__ года № _____ Продавец обязуется передать лесные насаждения, расположенные на землях, находящихся в федеральной собственности (далее - лесные насаждения), в собственность Покупателю для заготовки древесины в соответствии с частью 2 статьи 29.1 Лесного кодекса Российской Федерации (Собрание законодательства Российской Федерации, 2015, № 27, ст. 3997) (в исключительных случаях заготовки древесины для государственных или муниципальных нужд, согласно части 1 статьи 3 Закона Костромской области от 6 июля 2009 года №492-4-ЗКО «Об установлении исключительных случаев заготовки древесины, елей и (или) деревьев других хвойных пород для новогодних праздников на основании договоров купли-продажи лесных насаждений на территории Костромской области» в целях вырубki погибших и поврежденных лесных насаждений при проведении санитарно-оздоровительных мероприятий по результатам лесопатологического обследования, а Покупатель обязуется принять лесные насаждения и уплатить за них плату в соответствии с разделом III настоящего Договора.

2. Местоположение лесных насаждений Костромская область, Кологривский муниципальный округ, Межевское лесничество, Межевское участковое лесничество, квартал 44 части выделов 1,2,6,8-10,17

3. Характеристика и объем древесины лесных насаждений, подлежащей заготовке, указываются в приложении №1 к настоящему Договору.

4. Схема расположения лесных насаждений приводится в приложении №2 к настоящему Договору.

II. Условия заготовки древесины

5. Форма рубки сплошная вид рубки рубка погибших и поврежденных лесных насаждений.
(сплошная, выборочная) (спелых и перестойных лесных насаждений,

погибших и поврежденных лесных насаждений, при уходе за лесами, а также при выполнении мероприятий, предусмотренных статьей 19 Лесного кодекса Российской Федерации, заготовка елей и (или) других деревьев хвойных пород для проведения новогодних праздников (указать нужное)

6. Заготовке не подлежат: расположенные на лесосеке: семенники и деревья в семенных куртинах и полосах, жизнеспособные деревья ценных лесных пород, лесные насаждения, не предназначенные для заготовки древесины и подлежащие сохранению в соответствии с лесным законодательством Российской Федерации, в том числе источники обсеменения и плюсовые деревья, виды (породы) деревьев, занесенные в Красную книгу Российской Федерации, в красные книги субъектов Российской Федерации, включенные в перечень видов (пород) деревьев и кустарников, заготовка древесины которых не допускается в соответствии со статьей 29 Лесного кодекса Российской Федерации.

7. Сроки и условия вывоза древесины

(древесины, елей и (или) деревьев других хвойных пород для новогодних праздников (указать нужное))
древесина вывозится с даты подписания сторонами акта приема-передачи лесных насаждений согласно приложению №4 к настоящему Договору в сроки действия настоящего Договора, после её учета, в соответствии со статьей 50.1 Лесного кодекса Российской Федерации.

8. Очистка лесосеки от порубочных остатков осуществляется одновременно с заготовкой древесины следующим способом: укладка порубочных остатков на волокнистый материал с целью их укрепления и предохранения почвы от сильного уплотнения и повреждения при трелевке, в следующие сроки: с даты подписания сторонами акта приема-передачи лесных насаждений согласно приложению №4 к настоящему Договору, в сроки действия настоящего Договора до информирования Продавца, согласно подпункта «и» пункта 15 настоящего Договора.

9. Заготовка древесины

(древесины, елей и (или) деревьев других хвойных пород для новогодних праздников (указать нужное))
осуществляется в соответствии с условиями настоящего Договора, требованиями Лесного кодекса Российской Федерации (Собрание законодательства Российской Федерации, 2006, № 50, ст. 5278; 2020, № 18, ст. 2892), правилами заготовки древесины и особенностями заготовки древесины в указанных в статье 23 Лесного кодекса Российской Федерации лесничествах, установленными в соответствии с частью 9 статьи 29 Лесного кодекса Российской Федерации (Собрание законодательства Российской Федерации, 2006, № 50, ст. 5278; 2020, № 18, ст. 2892), правилами ухода за лесами, установленными в соответствии с частью 3 статьи 64 Лесного кодекса Российской Федерации (Собрание законодательства Российской Федерации, 2006, № 50, ст. 5278; 2020, № 18, ст. 2892), правилами

пожарной безопасности в лесах, установленными в соответствии с частью 3 статьи 53 Лесного кодекса Российской Федерации (Собрание законодательства Российской Федерации, 2006, № 50, ст. 5278; 2020, № 18, ст. 2892), правилами санитарной безопасности в лесах, установленными в соответствии с частью 3 статьи 60.3 Лесного кодекса Российской Федерации (Собрание законодательства Российской Федерации, 2006, № 50, ст. 5278; 2020, № 18, ст. 2892), правилами заготовки и сбора недревесных лесных ресурсов, установленными в соответствии с частью 5 статьи 32 Лесного кодекса Российской Федерации (Собрание законодательства Российской Федерации, 2006, № 50, ст. 5278; 2020, № 18, ст. 2892), а также видами лесосечных работ, порядком и последовательностью их проведения, установленными в соответствии с частью 4 статьи 16.1 Лесного кодекса Российской Федерации (Собрание законодательства Российской Федерации, 2006, № 50, ст. 5278; 2020, № 18, ст. 2892).

10. Обеспечение сохранения подроста осуществляется в соответствии с технологической картой лесосечных работ.

III. Размер и условия внесения платы

11. Размер платы по настоящему Договору определяется в соответствии со статьей 76 Лесного кодекса Российской Федерации (Собрание законодательства Российской Федерации, 2006, № 50, ст. 5278; 2015, № 27, ст. 3997).

Плата по настоящему Договору составляет _____ рублей.

В течение 3 рабочих дней с даты заключения настоящего Договора Покупатель вносит установленную настоящим Договором плату в полном объеме.

Расчет платы по настоящему Договору приводится в приложении № 3 к настоящему Договору.

Плата по настоящему Договору вносится путем перечисления денежных средств на расчетный счет Продавца в соответствии с платежными реквизитами, указанными в разделе IX настоящего Договора.

IV. Взаимодействие сторон

12. Продавец имеет право:

а) осуществлять проверки соблюдения Покупателем условий настоящего Договора;

б) после завершения Покупателем работ по заготовке древесины проводить осмотр лесосеки.

13. Продавец обязан:

а) передать Покупателю лесные насаждения по акту приема-передачи лесных насаждений согласно приложению № 4 к настоящему Договору в течение 5 рабочих дней после поступления оплаты по настоящему Договору на счет Продавца в соответствии с разделом III настоящего Договора;

б) обозначить на местности с помощью лесохозяйственных знаков и на картах (схемах) лесов местоположение продаваемых лесных насаждений;

14. Покупатель имеет право осуществлять заготовку древесины в течение

срока действия настоящего Договора в объеме, установленном настоящим Договором, после подписания акта приема-передачи лесных насаждений согласно приложению № 4 к настоящему Договору.

Срок рубки лесных насаждений, трелевки, частичной переработки, хранения, вывоза древесины может быть увеличен Продавцом в порядке, в случаях и сроки, установленные правилами заготовки древесины и особенности заготовки древесины в указанных в статье 23 Лесного кодекса Российской Федерации лесничествах, установленными в соответствии с частью 9 статьи 29 Лесного кодекса Российской Федерации, по письменному заявлению Покупателя.

15. Покупатель обязан:

а) внести плату в порядке, установленном настоящим Договором;

б) принять лесные насаждения, местоположение которых указано в пункте 2 настоящего Договора, по акту приема-передачи лесных насаждений согласно приложению № 4 к настоящему Договору в течение 5 рабочих дней после поступления оплаты по настоящему Договору на счет Продавца в соответствии с разделом III настоящего Договора;

в) соблюдать правила заготовки древесины и особенности заготовки древесины в указанных в статье 23 Лесного кодекса Российской Федерации лесничествах, установленные в соответствии с частью 9 статьи 29 Лесного кодекса Российской Федерации, правила ухода за лесами, установленные в соответствии с частью 3 статьи 64 Лесного кодекса Российской Федерации, правила пожарной безопасности в лесах, установленные в соответствии с частью 3 статьи 53 Лесного кодекса Российской Федерации, правила санитарной безопасности в лесах, установленные в соответствии с частью 3 статьи 60.3 Лесного кодекса Российской Федерации, правила заготовки и сбора недревесных лесных ресурсов, установленные в соответствии с частью 5 статьи 32 Лесного кодекса Российской Федерации;

г) выполнять лесосечные работы в соответствии с технологической картой лесосечных работ;

д) осуществлять складирование заготовленной древесины в местах, предусмотренных технологической картой лесосечных работ;

е) обеспечить вывоз древесины в срок, установленный настоящим Договором;

ж) осуществлять выполнение работ по очистке лесосеки от порубочных остатков в срок, установленный пунктом 8 настоящего Договора, в соответствии с правилами заготовки древесины и особенностями заготовки древесины в указанных в статье 23 Лесного кодекса Российской Федерации лесничествах, установленными в соответствии с частью 9 статьи 29 Лесного кодекса Российской Федерации, Правилами ухода за лесами, установленными в соответствии с частью 3 статьи 64 Лесного кодекса Российской Федерации, правилами пожарной безопасности в лесах, установленными в соответствии с частью 3 статьи 53 Лесного кодекса Российской Федерации, правилами санитарной безопасности в лесах, установленными в соответствии с частью 3 статьи 60.3 Лесного кодекса Российской Федерации, правилами заготовки и сбора недревесных лесных ресурсов, установленными в соответствии с частью 5 статьи 32 Лесного кодекса

Российской Федерации, а также видами лесосечных работ, порядком и последовательностью их проведения, установленными в соответствии с частью 4 статьи 16.1 Лесного кодекса Российской Федерации;

з) не допускать уничтожения или повреждения граничных, квартальных, лесосечных и других столбов и знаков;

и) после завершения работ по заготовке древесины в течение 3 рабочих дней, но не позднее окончания срока действия настоящего Договора, информировать Продавца об окончании указанных работ;

к) осуществлять учет заготовленной древесины до ее вывоза из леса, за исключением заготовки елей и (или) деревьев других хвойных пород для новогодних праздников.

V. Ответственность сторон

16. За неисполнение или ненадлежащее исполнение обязательств, предусмотренных настоящим Договором, Продавец и Покупатель несут ответственность согласно законодательству Российской Федерации (включая обязанность возместить в соответствии с Гражданским кодексом Российской Федерации (Собрание законодательства Российской Федерации, 1994, № 32, ст. 3301; 2019, № 27, ст. 3655) убытки, причиненные таким неисполнением или ненадлежащим исполнением) и настоящему Договору.

17. За нарушение условий настоящего Договора Покупатель уплачивает Продавцу неустойку в следующем размере:

а) за ненадлежащее выполнение обязанностей по внесению платы по настоящему Договору - 0,1 процента суммы просроченного платежа за каждый день просрочки. Начисление неустойки производится начиная со дня, следующего за днем истечения срока платежа, и до дня внесения просроченного платежа в полном объеме;

б) за невыполнение или несвоевременное выполнение работ по очистке лесосеки от порубочных остатков в соответствии с настоящим Договором, правилами заготовки древесины и особенностями заготовки древесины в указанных в статье 23 Лесного кодекса Российской Федерации лесничествах, установленными в соответствии с частью 9 статьи 29 Лесного кодекса Российской Федерации, правилами ухода за лесами, установленными в соответствии с частью 3 статьи 64 Лесного кодекса Российской Федерации, правилами пожарной безопасности в лесах, установленными в соответствии с частью 3 статьи 53 Лесного кодекса Российской Федерации, правилами санитарной безопасности в лесах, установленными в соответствии с частью 3 статьи 60.3 Лесного кодекса Российской Федерации, правилами заготовки и сбора недревесных лесных ресурсов, установленными в соответствии с частью 5 статьи 32 Лесного кодекса Российской Федерации, а также видами лесосечных работ, порядком и последовательностью их проведения, установленными в соответствии с частью 4 статьи 16.1 Лесного кодекса Российской Федерации, захламление по вине Покупателя просек и прилегающих к лесосекам полос шириной 50 метров - 4-кратная стоимость затрат, необходимых для очистки данной территории по

нормативам затрат на выполнение государственными бюджетными и автономными учреждениями мероприятий по защите лесов, состоящих из очистки леса от захламления, определенные в соответствии со статьей 69.2 Бюджетного кодекса Российской Федерации;

в) за складирование заготовленной древесины в местах, не предусмотренных технологической картой лесосечных работ, - 2-кратная стоимость складированной древесины, определенная по ставкам платы за единицу объема древесины лесных насаждений, установленным постановлением Правительства Российской Федерации от 22.05.2007 № 310 «О ставках платы за единицу объема лесных ресурсов и ставках платы за единицу площади лесного участка, находящегося в федеральной собственности» (Собрание законодательства Российской Федерации, 2007, № 30, ст. 3935; 2020, № 2, ст. 205), органами государственной власти субъектов Российской Федерации, органами местного самоуправления, уполномоченными в соответствии со статьями 81 - 84 Лесного кодекса Российской Федерации (Собрание законодательства Российской Федерации, 2006, № 50, ст. 5278; 2018, № 53, ст. 8464);

г) за оставление не вывезенной в установленный правилами заготовки древесины и особенностями заготовки древесины в указанных в статье 23 Лесного кодекса Российской Федерации лесничествах, установленными в соответствии с частью 9 статьи 29 Лесного кодекса Российской Федерации, срок (включая предоставленные отсрочки) древесины на лесосеке - 6-кратная стоимость не вывезенной в срок древесины, определенная по ставкам платы за единицу объема лесных ресурсов, установленным постановлением Правительства Российской Федерации от 22.05.2007 № 310 «О ставках платы за единицу объема лесных ресурсов и ставках платы за единицу площади лесного участка, находящегося в федеральной собственности», органами государственной власти субъектов Российской Федерации, органами местного самоуправления, уполномоченными в соответствии со статьями 81 - 84 Лесного кодекса Российской Федерации;

д) за уничтожение или повреждение граничных, квартальных, лесосечных и других столбов и знаков - 9-кратная стоимость их изготовления и установки;

е) за рубку или повреждение семенников и деревьев в семенных куртинах и полосах, за рубку деревьев, не подлежащих рубке при проведении сплошных, выборочных рубок, - 4-кратная стоимость соответствующей срубленной древесины, а также поврежденных семенников и деревьев в семенных куртинах и полосах, определенная по ставкам платы за единицу объема древесины лесных насаждений, установленным постановлением Правительства Российской Федерации от 22.05.2007 № 310 «О ставках платы за единицу объема лесных ресурсов и ставках платы за единицу площади лесного участка, находящегося в федеральной собственности», органами государственной власти субъектов Российской Федерации, органами местного самоуправления, уполномоченными в соответствии со статьями 81 - 84 Лесного кодекса Российской Федерации;

ж) за проведение заготовки и трелевки древесины способами, в результате которых в горных условиях возникла эрозия, - 100 тыс. рублей за каждый гектар эродированной площади, на которой поврежден гумусовый слой почвы;

з) за несоблюдение требований Правил лесовосстановления, в соответствии с

частью 3 статьи 62 Лесного кодекса Российской Федерации (Собрание законодательства Российской Федерации, 2006, № 50, ст. 5278; 2020, № 18, ст. 2892), в части повреждения или уничтожения подроста и (или) 2-го яруса хвойных твердолиственных пород лесных насаждений, - 2-кратная стоимость работ, необходимых для создания и выращивания лесных культур до возраста поврежденного или уничтоженного подроста на участке, равном площади, на которой уничтожен или поврежден подрост, по нормативам затрат на выполнение государственными бюджетными и автономными учреждениями мероприятий по воспроизводству лесов, состоящих из подготовки лесного участка и обработки почвы для создания лесных культур, создания лесных культур, агротехнического ухода за лесными культурами, в том числе дополнения лесных культур, проведения рубок ухода в молодняках (осветление и прочистка), определенные в соответствии со статьей 69.2 Бюджетного кодекса Российской Федерации.

18. Уплата неустойки не освобождает Покупателя от выполнения обязательств, предусмотренных настоящим Договором.

VI. Порядок изменения и расторжения Договора

19. Все изменения к настоящему Договору оформляются в письменной форме и подписываются сторонами.

20. Внесение изменений в Договор, заключенный по результатам аукциона, на основании соглашения сторон такого договора или по требованию одной из его сторон не допускается, за исключением случаев изменения целевого назначения или разрешенного использования лесов, существенного изменения параметров использования лесов (возрасты рубок, расчетная лесосека, сроки использования лесов) или существенного изменения обстоятельств, из которых стороны договора купли-продажи лесных насаждений исходили при его заключении, если такое изменение обстоятельств возникло вследствие природных явлений (лесных пожаров, ветровалов, наводнений и других стихийных бедствий) и стало основанием для внесения изменений в государственный лесной реестр.

21. Настоящий Договор, заключенный по результатам аукциона, может быть изменен по решению суда в случае существенного изменения количественных и качественных характеристик таких лесных насаждений.

22. При изменении условий настоящего Договора обязательства сторон сохраняются в измененном виде.

В случае изменения условий настоящего Договора обязательства считаются измененными с момента заключения соглашения сторон об изменении условий Договора, если иное не вытекает из соглашения или характера изменения условий Договора, а при изменении условий Договора в судебном порядке - с момента вступления в законную силу решения суда об изменении условий настоящего Договора.

23. Настоящий Договор прекращает действие в случаях, предусмотренных гражданским законодательством Российской Федерации, и случае, предусмотренном пунктом 24 настоящего Договора.

24. Продавец вправе отказаться от исполнения настоящего Договора в

одностороннем порядке в случае невыполнения Покупателем лесохозяйственного регламента в части охраны лесов от пожаров, в части защиты лесов, в части охраны лесов от загрязнения и иного негативного воздействия, в части воспроизводства лесов, уведомив об этом Покупателя в письменной форме за 30 дней до даты расторжения договора.

Настоящий Договор прекращает свое действие с даты, указанной в письменном уведомлении. В случае одностороннего отказа Покупателя от исполнения настоящего Договора он считается расторгнутым.

VII. Срок действия Договора

25. Срок действия настоящего Договора устанавливается с « ____ » 2022 г. по «1» октября 2023 г.

VIII. Прочие условия Договора

26. Покупатель извещен о том, что количественные и качественные характеристики заготовленной древесины, полученные при ее учете, могут отличаться от количественных и качественных характеристик лесных насаждений, являющихся предметом настоящего Договора с учетом погрешности измерения объема древесины при таксации, установленной правилами заготовки древесины и особенностями заготовки древесины в указанных в статье 23 Лесного кодекса Российской Федерации лесничествах, установленными в соответствии с частью 9 статьи 29 Лесного кодекса Российской Федерации.

27. Спорные вопросы, возникающие в ходе исполнения настоящего Договора, или вопросы, не оговоренные в настоящем Договоре, разрешаются путем переговоров. В случае если согласие путем переговоров не достигнуто, указанные вопросы разрешаются в судебном порядке.

Споры рассматриваются в судебном порядке по месту нахождения Продавца.

28. Продавец и Покупатель несут ответственность за неисполнение или ненадлежащее исполнение своих обязательств по настоящему Договору, если не докажут, что надлежащее исполнение оказалось невозможным вследствие непреодолимой силы, то есть чрезвычайных и непредотвратимых при данных условиях обстоятельств.

29. Прекращение срока действия настоящего Договора не освобождает стороны от исполнения обязательств по нему.

30. Настоящий Договор составлен в двух подлинных экземплярах, по одному для каждой из сторон.

31. Приложения к настоящему Договору являются его неотъемлемыми частями.

IX. Реквизиты сторон

ПРОДАВЕЦ:	Департамент лесного хозяйства Костромской области
-----------	---

Место нахождения	156013, г. Кострома, пр. Мира, 128а
Адрес для направления почтовой корреспонденции	156013, г. Кострома, пр. Мира, 128а
ИНН	4401071292
КПП	440101001
ОГРН	1074401000112
ОКПО	97599400
Банковские реквизиты	
Банк получателя	Отделение Кострома банка России//УФК по Костромской области г.Кострома
ЕКС	40102810945370000034
КС	03100643000000014100
БИК	013469126
	_____ Д.П. Никулин М.П. (подпись)

ПОКУПАТЕЛЬ:	Наименование юридического лица
Место нахождения	
Адрес для направления почтовой корреспонденции	
ИНН	
КПП	
ОГРН	
ОКПО	
Банковские реквизиты	
Банк получателя	
р/с	
к/с	

БИК	
ПРЕДСТАВИТЕЛЬ ПОКУПАТЕЛЯ ПО ДОВЕРЕННОСТИ:	Фамилия, имя, отчество (последнее при наличии)
Паспортные данные (серия, номер, дата выдачи и кем выдан паспорт)	
Доверенность (номер, дата)	
Адрес регистрации	
Телефон	
	_____ (подпись) м.п. (при наличии)

ПОКУПАТЕЛЬ:	Фамилия, имя, отчество (последнее при наличии) гражданина
Паспортные данные (серия, номер, дата выдачи и кем выдан паспорт)	
Адрес по месту пребывания	
Адрес по месту жительства	
ИНН (при наличии)	
Телефон	
Банковские реквизиты (при наличии)	
Банк получателя	
р/с	
к/с	
БИК	

ПРЕДСТАВИТЕЛЬ ПОКУПАТЕЛЯ ПО ДОВЕРЕННОСТИ:	Фамилия, имя, отчество (последнее при наличии)
Паспортные данные (серия, номер, дата выдачи и кем выдан паспорт)	
Доверенность (номер, дата)	
Адрес регистрации	
Телефон	
	_____ (подпись) м.п. (при наличии)

Приложение № 1
к проекту договора
купли-продажи лесных насаждений

Характеристика и объем древесины лесных насаждений,
подлежащей заготовке

Номер лесного квартала	Номер лесотакса ционного выдела	Площадь лесосек и, га	Хозяйство, преоблад ающая порода	Пород ы	Объем, куб. метров					
					Деловая				Дров а	Всег о
					Кру пная	Средн я	Ме лка я	Всег о		
44	ч.1,ч.2,ч.6, ч.8,ч.9, ч.10,ч.17	27,7	мягколис твенное, береза	Ель	11	126	117	254	1153	1407
				Береза	27	374	77	478	1601	2079
				Осина	133	90	3	226	1648	1874
Итого:	-	27,7	-	-	171	590	197	958	4402	5360

Продавец
Никулин Д.П.
(фамилия, имя, отчество)

(подпись)

М.П.

Покупатель

(фамилия, имя, отчество (последнее при наличии))

(подпись)

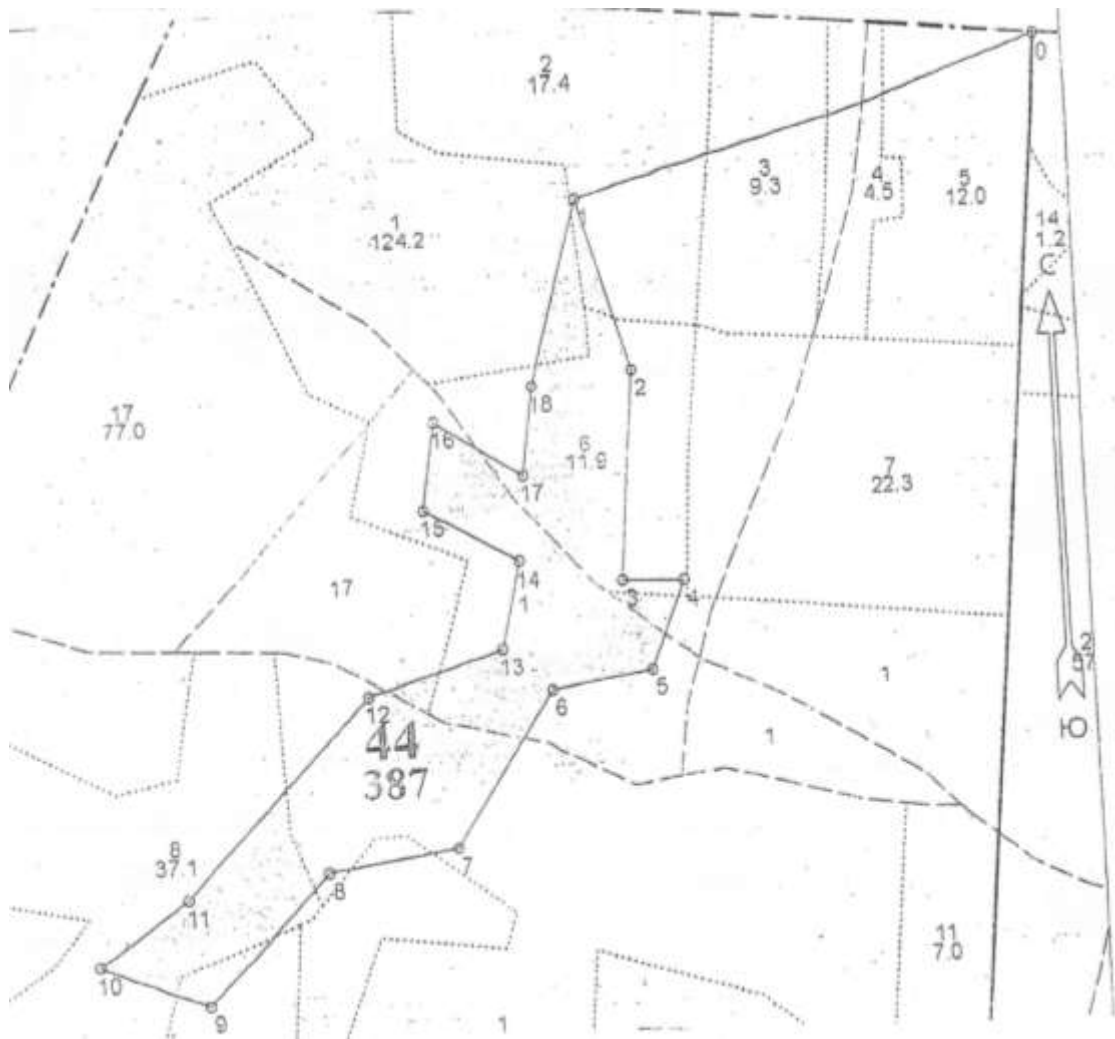
М.П.(при наличии)

Схема расположения лесных насаждений

Местоположение лесных насаждений Костромская область, Кологривский муниципальный округ, Межевское лесничество, Межевское участковое лесничество, квартал 44 части выделов 1,2,6,8-10,17

Масштаб 1:10000

Площадь 27,7 га.



Номера точек	Координаты		Длина, м
	ССР на площади – 27,7 га, в том числе по точкам		
0	58.5631735	44.3304746	784,5
1	58.5620242	44.3225883	290,2
2	58.5605170	44.3233975	335,0
3	58.5587202	44.3230524	98,4
4	58.5586965	44.3240792	148,1
5	58.5579599	44.3234834	165,7
6	58.5578179	44.3217745	299,4
7	58.5564787	44.3200286	210,9
8	58.5563215	44.3178463	281,8
9	58.5552261	44.3158076	186,3
10	58.5556144	44.3140130	178,3
11	58.5561503	44.3155588	429,8
12	58.5578342	44.3186424	231,2
13	58.5581959	44.3209538	138,3
14	58.5589182	44.3213129	175,1
15	58.5593888	44.3197276	143,6
16	58.5601514	44.3199809	169,2
17	58.5596532	44.3214612	143,1
18	58.5604158	44.3216881	310,6

Продавец
Никулин Д.П.

(фамилия, имя, отчество)

(подпись)

М.П.

Покупатель

(фамилия, имя, отчество (последнее при наличии))

(подпись)

М.П.(при наличии)

Приложение № 3
к проекту договора купли-продажи
лесных насаждений

Расчет платы по договору купли-продажи лесных насаждений
от «__» _____ 20__ г. № _____

Составляющая порода	Запас.					Итого сумма платы
	Всего ликвидн ый	В т.ч. по классам крупности			В т.ч. дров	
		Крупная	Средняя	Мелкая		
Ель, куб.м.	1407	11	126	117	1153	
Мин. Ставка 1 куб.м., руб.		164,2	117,1	60,4	5,9	
Общая стоимость по минимальным ставкам, руб.		1806,2	14754,6	7066,8	6802,7	30430,3
Береза, куб.м.	2079	27	374	77	1601	
Мин. Ставка 1 куб.м., руб.		92	65,3	34,2	7	
Общая стоимость по минимальным ставкам, руб.		2484	24422,2	2633,4	11207	40746,6
Осина, куб.м.	1874	133	90	3	1648	
Мин. Ставка 1 куб.м., руб.		17,7	13,9	8	1,1	
Общая стоимость по минимальным ставкам, руб.		2354,1	1251	24	1812,8	5441,9
Всего стоимость по минимальным ставкам, руб.						76618,80
Всего сумма платы, руб.						

Платежные реквизиты для перечисления платы в части минимального размера (федеральный бюджет): Отделение Кострома Банка России/УФК по Костромской области г.Кострома БИК 013469126, Единый казначейский счет 40102810945370000034, Казначейский счет №03100643000000014100 Получатель: УФК по Костромской области (Департамент лесного хозяйства Костромской области) ИНН4401071292, КПП440101001 КБК 05311204011016000120, ОКТМО 34522000.

Платежные реквизиты для перечисления платы в части превышения минимального размера (бюджет Костромской области): Отделение Кострома Банка России/УФК по Костромской области г. Кострома БИК 013469126, Единый казначейский счет 40102810945370000034, Казначейский счет №03100643000000014100 Получатель: УФК по Костромской области (Департамент лесного хозяйства Костромской области) ИНН4401071292, КПП440101001 КБК 82011204013020000120, ОКТМО 34522000.

Продавец
Никулин Д.П.
(фамилия, имя, отчество)

(подпись)

М.П.

Покупатель

(фамилия, имя, отчество (последнее при наличии))

(подпись)

М.П.(при наличии)

Приложение № 4
к проекту договора купли-продажи
лесных насаждений

Акт приема-передачи лесных насаждений
от «__» _____ 20__ г. № _____

Продавец в лице директора департамента лесного хозяйства Костромской области Никулина Дмитрия Петровича, действующего на основании положения о департаменте лесного хозяйства Костромской области утвержденного постановлением губернатора Костромской области от 1 октября 2010 года №186 и Покупатель в лице _____

(фамилия, имя, отчество (последнее при наличии) гражданина или лица,

действующего от имени юридического лица либо от имени гражданина, в том числе индивидуального предпринимателя, по доверенности)

действующего на основании _____,
(документ, удостоверяющий личность, или доверенность
(при необходимости), их реквизиты)

составили настоящий акт о том, что на основании Договора купли-продажи лесных насаждений первый передал, а второй принял лесные насаждения, расположенные на землях, находящихся в федеральной собственности.

Местоположение лесных насаждений Костромская область, Кологривский муниципальный округ, Межевское лесничество, Межевское участковое лесничество, квартал 44 части выделов 1,2,6,8-10,17

Характеристика и объем древесины лесных насаждений, подлежащих заготовке

Номер лесного квартала	Номер лесотаксационного выдела	Площадь лесосеки, га	Хозяйство, преобладающая порода	Породы	Объем, куб. метров					
					Деловая				Дрова	Всего
					Крупная	Средняя	Мелкая	Всего		
44	ч.1,ч.2,ч.6,ч.8,ч.9,ч.10,ч.17	27,7	мягколиственное, береза	Ель	11	126	117	254	1153	1407
				Береза	27	374	77	478	1601	2079
				Осина	133	90	3	226	1648	1874
Итого:	-	27,7	-	-	171	590	197	958	4402	5360

Передал:

Продавец

Никулин Д.П.

(фамилия, имя, отчество)

(подпись)

М.П.

Принял:

Покупатель

(фамилия, имя, отчество (последнее при наличии))

(подпись)

М.П.(при наличии)

Проект договора купли-продажи лесных насаждений № _____

г.Кострома _____
(место заключения договора)

« _____ » _____ 20__ г.

Департамент лесного хозяйства Костромской области в лице директора департамента Никулина Дмитрия Петровича, действующего на основании положения о департаменте лесного хозяйства Костромской области утвержденного постановлением губернатора Костромской области от 1 октября 2010 года № 186, именуемый в дальнейшем Продавцом, с одной стороны, и _____

(наименование юридического лица или фамилия, имя, отчество (последнее при наличии гражданина, в том числе индивидуального предпринимателя)

в лице _____
(фамилия, имя, отчество (последнее при наличии) лица, действующего от имени гражданина,

_____,
должность (при наличии), фамилия, имя, отчество (последнее при наличии) лица, действующего от имени юридического лица)

действующего на основании _____,
(устав доверенность при наличии) их реквизиты

именуемый в дальнейшем Покупателем, с другой стороны, заключили настоящий Договор о нижеследующем:

I. Предмет Договора

1. По настоящему Договору на основании протокола о результатах аукциона от « _____ » _____ 20__ года № _____ Продавец обязуется передать лесные насаждения, расположенные на землях, находящихся в федеральной собственности (далее - лесные насаждения), в собственность Покупателю для заготовки древесины в соответствии с частью 2 статьи 29.1 Лесного кодекса Российской Федерации (Собрание законодательства Российской Федерации, 2015, № 27, ст. 3997) (в исключительных случаях заготовки древесины для государственных или муниципальных нужд, согласно части 1 статьи 3 Закона Костромской области от 6 июля 2009 года №492-4-ЗКО «Об установлении исключительных случаев заготовки древесины, елей и (или) деревьев других хвойных пород для новогодних праздников на основании договоров купли-продажи лесных насаждений на территории Костромской области» в целях вырубki погибших и поврежденных лесных насаждений при проведении санитарно-оздоровительных мероприятий по результатам лесопатологического обследования, а Покупатель обязуется принять лесные насаждения и уплатить за них плату в соответствии с разделом III настоящего Договора.

2. Местоположение лесных насаждений Костромская область, Кологривский муниципальный округ, Межевское лесничество, Межевское участковое лесничество, квартал 44 части выделов 1,12

3. Характеристика и объем древесины лесных насаждений, подлежащей заготовке, указываются в приложении №1 к настоящему Договору.

4. Схема расположения лесных насаждений приводится в приложении №2 к настоящему Договору.

II. Условия заготовки древесины

5. Форма рубки сплошная вид рубки рубка погибших и поврежденных лесных насаждений.
(сплошная, выборочная) (спелых и перестойных лесных насаждений,

погибших и поврежденных лесных насаждений, при уходе за лесами, а также при выполнении мероприятий, предусмотренных статьей 19 Лесного кодекса Российской Федерации, заготовка елей и (или) других деревьев хвойных пород для проведения новогодних праздников (указать нужное)

6. Заготовке не подлежат: расположенные на лесосеке: семенники и деревья в семенных куртинах и полосах, жизнеспособные деревья ценных лесных пород, лесные насаждения, не предназначенные для заготовки древесины и подлежащие сохранению в соответствии с лесным законодательством Российской Федерации, в том числе источники обсеменения и плюсовые деревья, виды (породы) деревьев, занесенные в Красную книгу Российской Федерации, в красные книги субъектов Российской Федерации, включенные в перечень видов (пород) деревьев и кустарников, заготовка древесины которых не допускается в соответствии со статьей 29 Лесного кодекса Российской Федерации.

7. Сроки и условия вывоза древесины

(древесины, елей и (или) деревьев других хвойных пород для новогодних праздников (указать нужное)
древесина вывозится с даты подписания сторонами акта приема-передачи лесных насаждений согласно приложению №4 к настоящему Договору в сроки действия настоящего Договора, после её учета, в соответствии со статьей 50.1 Лесного кодекса Российской Федерации.

8. Очистка лесосеки от порубочных остатков осуществляется одновременно с заготовкой древесины следующим способом: укладка порубочных остатков на волокнистые материалы с целью их укрепления и предохранения почвы от сильного уплотнения и повреждения при трелевке, в следующие сроки: с даты подписания сторонами акта приема-передачи лесных насаждений согласно приложению №4 к настоящему Договору, в сроки действия настоящего Договора до информирования Продавца, согласно подпункта «и» пункта 15 настоящего Договора.

9. Заготовка древесины

(древесины, елей и (или) деревьев других хвойных пород для новогодних праздников (указать нужное)
осуществляется в соответствии с условиями настоящего Договора, требованиями Лесного кодекса Российской Федерации (Собрание законодательства Российской Федерации, 2006, № 50, ст. 5278; 2020, № 18, ст. 2892), правилами заготовки древесины и особенностями заготовки древесины в указанных в статье 23 Лесного кодекса Российской Федерации лесничествах, установленными в соответствии с частью 9 статьи 29 Лесного кодекса Российской Федерации (Собрание законодательства Российской Федерации, 2006, № 50, ст. 5278; 2020, № 18, ст. 2892), правилами ухода за лесами, установленными в соответствии с частью 3 статьи 64 Лесного кодекса Российской Федерации (Собрание законодательства Российской Федерации, 2006, № 50, ст. 5278; 2020, № 18, ст. 2892), правилами

пожарной безопасности в лесах, установленными в соответствии с частью 3 статьи 53 Лесного кодекса Российской Федерации (Собрание законодательства Российской Федерации, 2006, № 50, ст. 5278; 2020, № 18, ст. 2892), правилами санитарной безопасности в лесах, установленными в соответствии с частью 3 статьи 60.3 Лесного кодекса Российской Федерации (Собрание законодательства Российской Федерации, 2006, № 50, ст. 5278; 2020, № 18, ст. 2892), правилами заготовки и сбора недревесных лесных ресурсов, установленными в соответствии с частью 5 статьи 32 Лесного кодекса Российской Федерации (Собрание законодательства Российской Федерации, 2006, № 50, ст. 5278; 2020, № 18, ст. 2892), а также видами лесосечных работ, порядком и последовательностью их проведения, установленными в соответствии с частью 4 статьи 16.1 Лесного кодекса Российской Федерации (Собрание законодательства Российской Федерации, 2006, № 50, ст. 5278; 2020, № 18, ст. 2892).

10. Обеспечение сохранения подроста осуществляется в соответствии с технологической картой лесосечных работ.

III. Размер и условия внесения платы

11. Размер платы по настоящему Договору определяется в соответствии со статьей 76 Лесного кодекса Российской Федерации (Собрание законодательства Российской Федерации, 2006, № 50, ст. 5278; 2015, № 27, ст. 3997).

Плата по настоящему Договору составляет _____ рублей.

В течение 3 рабочих дней с даты заключения настоящего Договора Покупатель вносит установленную настоящим Договором плату в полном объеме.

Расчет платы по настоящему Договору приводится в приложении № 3 к настоящему Договору.

Плата по настоящему Договору вносится путем перечисления денежных средств на расчетный счет Продавца в соответствии с платежными реквизитами, указанными в разделе IX настоящего Договора.

IV. Взаимодействие сторон

12. Продавец имеет право:

а) осуществлять проверки соблюдения Покупателем условий настоящего Договора;

б) после завершения Покупателем работ по заготовке древесины проводить осмотр лесосеки.

13. Продавец обязан:

а) передать Покупателю лесные насаждения по акту приема-передачи лесных насаждений согласно приложению № 4 к настоящему Договору в течение 5 рабочих дней после поступления оплаты по настоящему Договору на счет Продавца в соответствии с разделом III настоящего Договора;

б) обозначить на местности с помощью лесохозяйственных знаков и на картах (схемах) лесов местоположение продаваемых лесных насаждений;

14. Покупатель имеет право осуществлять заготовку древесины в течение

срока действия настоящего Договора в объеме, установленном настоящим Договором, после подписания акта приема-передачи лесных насаждений согласно приложению № 4 к настоящему Договору.

Срок рубки лесных насаждений, трелевки, частичной переработки, хранения, вывоза древесины может быть увеличен Продавцом в порядке, в случаях и сроки, установленные правилами заготовки древесины и особенности заготовки древесины в указанных в статье 23 Лесного кодекса Российской Федерации лесничествах, установленными в соответствии с частью 9 статьи 29 Лесного кодекса Российской Федерации, по письменному заявлению Покупателя.

15. Покупатель обязан:

а) внести плату в порядке, установленном настоящим Договором;

б) принять лесные насаждения, местоположение которых указано в пункте 2 настоящего Договора, по акту приема-передачи лесных насаждений согласно приложению № 4 к настоящему Договору в течение 5 рабочих дней после поступления оплаты по настоящему Договору на счет Продавца в соответствии с разделом III настоящего Договора;

в) соблюдать правила заготовки древесины и особенности заготовки древесины в указанных в статье 23 Лесного кодекса Российской Федерации лесничествах, установленные в соответствии с частью 9 статьи 29 Лесного кодекса Российской Федерации, правила ухода за лесами, установленные в соответствии с частью 3 статьи 64 Лесного кодекса Российской Федерации, правила пожарной безопасности в лесах, установленные в соответствии с частью 3 статьи 53 Лесного кодекса Российской Федерации, правила санитарной безопасности в лесах, установленные в соответствии с частью 3 статьи 60.3 Лесного кодекса Российской Федерации, правила заготовки и сбора недревесных лесных ресурсов, установленные в соответствии с частью 5 статьи 32 Лесного кодекса Российской Федерации;

г) выполнять лесосечные работы в соответствии с технологической картой лесосечных работ;

д) осуществлять складирование заготовленной древесины в местах, предусмотренных технологической картой лесосечных работ;

е) обеспечить вывоз древесины в срок, установленный настоящим Договором;

ж) осуществлять выполнение работ по очистке лесосеки от порубочных остатков в срок, установленный пунктом 8 настоящего Договора, в соответствии с правилами заготовки древесины и особенностями заготовки древесины в указанных в статье 23 Лесного кодекса Российской Федерации лесничествах, установленными в соответствии с частью 9 статьи 29 Лесного кодекса Российской Федерации, Правилами ухода за лесами, установленными в соответствии с частью 3 статьи 64 Лесного кодекса Российской Федерации, правилами пожарной безопасности в лесах, установленными в соответствии с частью 3 статьи 53 Лесного кодекса Российской Федерации, правилами санитарной безопасности в лесах, установленными в соответствии с частью 3 статьи 60.3 Лесного кодекса Российской Федерации, правилами заготовки и сбора недревесных лесных ресурсов, установленными в соответствии с частью 5 статьи 32 Лесного кодекса

Российской Федерации, а также видами лесосечных работ, порядком и последовательностью их проведения, установленными в соответствии с частью 4 статьи 16.1 Лесного кодекса Российской Федерации;

з) не допускать уничтожения или повреждения граничных, квартальных, лесосечных и других столбов и знаков;

и) после завершения работ по заготовке древесины в течение 3 рабочих дней, но не позднее окончания срока действия настоящего Договора, информировать Продавца об окончании указанных работ;

к) осуществлять учет заготовленной древесины до ее вывоза из леса, за исключением заготовки елей и (или) деревьев других хвойных пород для новогодних праздников.

V. Ответственность сторон

16. За неисполнение или ненадлежащее исполнение обязательств, предусмотренных настоящим Договором, Продавец и Покупатель несут ответственность согласно законодательству Российской Федерации (включая обязанность возместить в соответствии с Гражданским кодексом Российской Федерации (Собрание законодательства Российской Федерации, 1994, № 32, ст. 3301; 2019, № 27, ст. 3655) убытки, причиненные таким неисполнением или ненадлежащим исполнением) и настоящему Договору.

17. За нарушение условий настоящего Договора Покупатель уплачивает Продавцу неустойку в следующем размере:

а) за ненадлежащее выполнение обязанностей по внесению платы по настоящему Договору - 0,1 процента суммы просроченного платежа за каждый день просрочки. Начисление неустойки производится начиная со дня, следующего за днем истечения срока платежа, и до дня внесения просроченного платежа в полном объеме;

б) за невыполнение или несвоевременное выполнение работ по очистке лесосеки от порубочных остатков в соответствии с настоящим Договором, правилами заготовки древесины и особенностями заготовки древесины в указанных в статье 23 Лесного кодекса Российской Федерации лесничествах, установленными в соответствии с частью 9 статьи 29 Лесного кодекса Российской Федерации, правилами ухода за лесами, установленными в соответствии с частью 3 статьи 64 Лесного кодекса Российской Федерации, правилами пожарной безопасности в лесах, установленными в соответствии с частью 3 статьи 53 Лесного кодекса Российской Федерации, правилами санитарной безопасности в лесах, установленными в соответствии с частью 3 статьи 60.3 Лесного кодекса Российской Федерации, правилами заготовки и сбора недревесных лесных ресурсов, установленными в соответствии с частью 5 статьи 32 Лесного кодекса Российской Федерации, а также видами лесосечных работ, порядком и последовательностью их проведения, установленными в соответствии с частью 4 статьи 16.1 Лесного кодекса Российской Федерации, захламливание по вине Покупателя просек и прилегающих к лесосекам полос шириной 50 метров - 4-кратная стоимость затрат, необходимых для очистки данной территории по

нормативам затрат на выполнение государственными бюджетными и автономными учреждениями мероприятий по защите лесов, состоящих из очистки леса от захламления, определенные в соответствии со статьей 69.2 Бюджетного кодекса Российской Федерации;

в) за складирование заготовленной древесины в местах, не предусмотренных технологической картой лесосечных работ, - 2-кратная стоимость складированной древесины, определенная по ставкам платы за единицу объема древесины лесных насаждений, установленным постановлением Правительства Российской Федерации от 22.05.2007 № 310 «О ставках платы за единицу объема лесных ресурсов и ставках платы за единицу площади лесного участка, находящегося в федеральной собственности» (Собрание законодательства Российской Федерации, 2007, № 30, ст. 3935; 2020, № 2, ст. 205), органами государственной власти субъектов Российской Федерации, органами местного самоуправления, уполномоченными в соответствии со статьями 81 - 84 Лесного кодекса Российской Федерации (Собрание законодательства Российской Федерации, 2006, № 50, ст. 5278; 2018, № 53, ст. 8464);

г) за оставление не вывезенной в установленный правилами заготовки древесины и особенностями заготовки древесины в указанных в статье 23 Лесного кодекса Российской Федерации лесничествах, установленными в соответствии с частью 9 статьи 29 Лесного кодекса Российской Федерации, срок (включая предоставленные отсрочки) древесины на лесосеке - 6-кратная стоимость не вывезенной в срок древесины, определенная по ставкам платы за единицу объема лесных ресурсов, установленным постановлением Правительства Российской Федерации от 22.05.2007 № 310 «О ставках платы за единицу объема лесных ресурсов и ставках платы за единицу площади лесного участка, находящегося в федеральной собственности», органами государственной власти субъектов Российской Федерации, органами местного самоуправления, уполномоченными в соответствии со статьями 81 - 84 Лесного кодекса Российской Федерации;

д) за уничтожение или повреждение граничных, квартальных, лесосечных и других столбов и знаков - 9-кратная стоимость их изготовления и установки;

е) за рубку или повреждение семенников и деревьев в семенных куртинах и полосах, за рубку деревьев, не подлежащих рубке при проведении сплошных, выборочных рубок, - 4-кратная стоимость соответствующей срубленной древесины, а также поврежденных семенников и деревьев в семенных куртинах и полосах, определенная по ставкам платы за единицу объема древесины лесных насаждений, установленным постановлением Правительства Российской Федерации от 22.05.2007 № 310 «О ставках платы за единицу объема лесных ресурсов и ставках платы за единицу площади лесного участка, находящегося в федеральной собственности», органами государственной власти субъектов Российской Федерации, органами местного самоуправления, уполномоченными в соответствии со статьями 81 - 84 Лесного кодекса Российской Федерации;

ж) за проведение заготовки и трелевки древесины способами, в результате которых в горных условиях возникла эрозия, - 100 тыс. рублей за каждый гектар эродированной площади, на которой поврежден гумусовый слой почвы;

з) за несоблюдение требований Правил лесовосстановления, в соответствии с

частью 3 статьи 62 Лесного кодекса Российской Федерации (Собрание законодательства Российской Федерации, 2006, № 50, ст. 5278; 2020, № 18, ст. 2892), в части повреждения или уничтожения подроста и (или) 2-го яруса хвойных твердолиственных пород лесных насаждений, - 2-кратная стоимость работ, необходимых для создания и выращивания лесных культур до возраста поврежденного или уничтоженного подроста на участке, равном площади, на которой уничтожен или поврежден подрост, по нормативам затрат на выполнение государственными бюджетными и автономными учреждениями мероприятий по воспроизводству лесов, состоящих из подготовки лесного участка и обработки почвы для создания лесных культур, создания лесных культур, агротехнического ухода за лесными культурами, в том числе дополнения лесных культур, проведения рубок ухода в молодняках (осветление и прочистка), определенные в соответствии со статьей 69.2 Бюджетного кодекса Российской Федерации.

18. Уплата неустойки не освобождает Покупателя от выполнения обязательств, предусмотренных настоящим Договором.

VI. Порядок изменения и расторжения Договора

19. Все изменения к настоящему Договору оформляются в письменной форме и подписываются сторонами.

20. Внесение изменений в Договор, заключенный по результатам аукциона, на основании соглашения сторон такого договора или по требованию одной из его сторон не допускается, за исключением случаев изменения целевого назначения или разрешенного использования лесов, существенного изменения параметров использования лесов (возрасты рубок, расчетная лесосека, сроки использования лесов) или существенного изменения обстоятельств, из которых стороны договора купли-продажи лесных насаждений исходили при его заключении, если такое изменение обстоятельств возникло вследствие природных явлений (лесных пожаров, ветровалов, наводнений и других стихийных бедствий) и стало основанием для внесения изменений в государственный лесной реестр.

21. Настоящий Договор, заключенный по результатам аукциона, может быть изменен по решению суда в случае существенного изменения количественных и качественных характеристик таких лесных насаждений.

22. При изменении условий настоящего Договора обязательства сторон сохраняются в измененном виде.

В случае изменения условий настоящего Договора обязательства считаются измененными с момента заключения соглашения сторон об изменении условий Договора, если иное не вытекает из соглашения или характера изменения условий Договора, а при изменении условий Договора в судебном порядке - с момента вступления в законную силу решения суда об изменении условий настоящего Договора.

23. Настоящий Договор прекращает действие в случаях, предусмотренных гражданским законодательством Российской Федерации, и случае, предусмотренном пунктом 24 настоящего Договора.

24. Продавец вправе отказаться от исполнения настоящего Договора в

одностороннем порядке в случае невыполнения Покупателем лесохозяйственного регламента в части охраны лесов от пожаров, в части защиты лесов, в части охраны лесов от загрязнения и иного негативного воздействия, в части воспроизводства лесов, уведомив об этом Покупателя в письменной форме за 30 дней до даты расторжения договора.

Настоящий Договор прекращает свое действие с даты, указанной в письменном уведомлении. В случае одностороннего отказа Покупателя от исполнения настоящего Договора он считается расторгнутым.

VII. Срок действия Договора

25. Срок действия настоящего Договора устанавливается с « ____ » 2022 г. по «1» октября 2023 г.

VIII. Прочие условия Договора

26. Покупатель извещен о том, что количественные и качественные характеристики заготовленной древесины, полученные при ее учете, могут отличаться от количественных и качественных характеристик лесных насаждений, являющихся предметом настоящего Договора с учетом погрешности измерения объема древесины при таксации, установленной правилами заготовки древесины и особенностями заготовки древесины в указанных в статье 23 Лесного кодекса Российской Федерации лесничествах, установленными в соответствии с частью 9 статьи 29 Лесного кодекса Российской Федерации.

27. Спорные вопросы, возникающие в ходе исполнения настоящего Договора, или вопросы, не оговоренные в настоящем Договоре, разрешаются путем переговоров. В случае если согласие путем переговоров не достигнуто, указанные вопросы разрешаются в судебном порядке.

Споры рассматриваются в судебном порядке по месту нахождения Продавца.

28. Продавец и Покупатель несут ответственность за неисполнение или ненадлежащее исполнение своих обязательств по настоящему Договору, если не докажут, что надлежащее исполнение оказалось невозможным вследствие непреодолимой силы, то есть чрезвычайных и непредотвратимых при данных условиях обстоятельств.

29. Прекращение срока действия настоящего Договора не освобождает стороны от исполнения обязательств по нему.

30. Настоящий Договор составлен в двух подлинных экземплярах, по одному для каждой из сторон.

31. Приложения к настоящему Договору являются его неотъемлемыми частями.

IX. Реквизиты сторон

ПРОДАВЕЦ:	Департамент лесного хозяйства Костромской области
-----------	---

Место нахождения	156013, г. Кострома, пр. Мира, 128а
Адрес для направления почтовой корреспонденции	156013, г. Кострома, пр. Мира, 128а
ИНН	4401071292
КПП	440101001
ОГРН	1074401000112
ОКПО	97599400
Банковские реквизиты	
Банк получателя	Отделение Кострома банка России//УФК по Костромской области г.Кострома
ЕКС	40102810945370000034
КС	03100643000000014100
БИК	013469126
	_____ Д.П. Никулин М.П. (подпись)

ПОКУПАТЕЛЬ:	Наименование юридического лица
Место нахождения	
Адрес для направления почтовой корреспонденции	
ИНН	
КПП	
ОГРН	
ОКПО	
Банковские реквизиты	
Банк получателя	
р/с	
к/с	

БИК	
ПРЕДСТАВИТЕЛЬ ПОКУПАТЕЛЯ ПО ДОВЕРЕННОСТИ:	Фамилия, имя, отчество (последнее при наличии)
Паспортные данные (серия, номер, дата выдачи и кем выдан паспорт)	
Доверенность (номер, дата)	
Адрес регистрации	
Телефон	
	_____ (подпись) м.п. (при наличии)

ПОКУПАТЕЛЬ:	Фамилия, имя, отчество (последнее при наличии) гражданина
Паспортные данные (серия, номер, дата выдачи и кем выдан паспорт)	
Адрес по месту пребывания	
Адрес по месту жительства	
ИНН (при наличии)	
Телефон	
Банковские реквизиты (при наличии)	
Банк получателя	
р/с	
к/с	
БИК	

ПРЕДСТАВИТЕЛЬ ПОКУПАТЕЛЯ ПО ДОВЕРЕННОСТИ:	Фамилия, имя, отчество (последнее при наличии)
Паспортные данные (серия, номер, дата выдачи и кем выдан паспорт)	
Доверенность (номер, дата)	
Адрес регистрации	
Телефон	
	_____ (подпись) м.п. (при наличии)

Приложение № 1
к проекту договора
купли-продажи лесных насаждений

Характеристика и объем древесины лесных насаждений,
подлежащей заготовке

Номер лесного квартала	Номер лесотакса ционного выдела	Площадь лесосек и, га	Хозяйство, преоблад ающая порода	Пород ы	Объем, куб. метров					
					Деловая				Дров а	Всег о
					Кру пная	Средн я	Ме лка я	Всег о		
44	ч.1,ч.12	1,4	мягколис твенное, береза	Ель	0	12	7	19	74	93
				Береза	2	20	3	25	99	124
				Осина	7	5	0	12	101	113
Итого:	-	1,4	-	-	9	37	10	56	274	330

Продавец
Никулин Д.П.
(фамилия, имя, отчество)

(подпись)

М.П.

Покупатель

(фамилия, имя, отчество (последнее при наличии))

(подпись)

М.П.(при наличии)

Приложение № 2
к проекту договора купли-продажи
лесных насаждений

Схема расположения лесных насаждений

Местоположение лесных насаждений Костромская область, Кологривский муниципальный округ, Межевское лесничество, Межевское участковое лесничество, квартал 44 части выделов 1,12

Масштаб 1:10000

Площадь 1,4 га.



Номер точки	Координаты		Длина, м
ССР на площади – 1,4 га, в том числе по точкам			
0	58.5515710	44.3284036	574,3
1	58.5519021	44.3224415	374,0
2	58.5538974	44.3230006	186,4
3	58.5539042	44.3249470	123,2
4	58.5534115	44.32408541	95,0
5	58.5532178	44.3231673	127,1

Продавец
Никулин Д.П.
(фамилия, имя, отчество)

(подпись)

М.П.

Покупатель

(фамилия, имя, отчество (последнее при наличии))

(подпись)

М.П.(при наличии)

Приложение № 3
к проекту договора купли-продажи
лесных насаждений

Расчет платы по договору купли-продажи лесных насаждений
от «__» _____ 20__ г. № _____

Составляющая порода	Запас.					Итого сумма платы
	Всего ликвидн ый	В т.ч. по классам крупности			В т.ч. дров	
		Крупная	Средняя	Мелкая		
Ель, куб.м.	93	0	12	7	74	
Мин. Ставка 1 куб.м., руб.		164,2	117,1	60,4	5,9	
Общая стоимость по минимальным ставкам, руб.		0	1405,2	422,8	436,6	2264,6
Береза, куб.м.	124	2	20	3	99	
Мин. Ставка 1 куб.м., руб.		92	65,3	34,2	7	
Общая стоимость по минимальным ставкам, руб.		184	1306	102,6	693	2285,6
Осина, куб.м.	113	7	5	0	101	
Мин. Ставка 1 куб.м., руб.		17,7	13,9	8	1,1	
Общая стоимость по минимальным ставкам, руб.		123,9	69,5	0	111,1	304,5
Всего стоимость по минимальным ставкам, руб.						4854,70
Всего сумма платы, руб.						

Платежные реквизиты для перечисления платы в части минимального размера (федеральный бюджет): Отделение Кострома Банка России/УФК по Костромской области г.Кострома БИК 013469126, Единый казначейский счет 40102810945370000034, Казначейский счет №03100643000000014100 Получатель: УФК по Костромской области (Департамент лесного хозяйства Костромской области) ИНН4401071292, КПП440101001 КБК 05311204011016000120, ОКТМО 34522000.

Платежные реквизиты для перечисления платы в части превышения минимального размера (бюджет Костромской области): Отделение Кострома Банка России/УФК по Костромской области г. Кострома БИК 013469126, Единый казначейский счет 40102810945370000034, Казначейский счет №03100643000000014100 Получатель: УФК по Костромской области (Департамент лесного хозяйства Костромской области) ИНН4401071292, КПП440101001 КБК 82011204013020000120, ОКТМО 34522000.

Продавец
Никулин Д.П.
(фамилия, имя, отчество)

(подпись)

Покупатель

(фамилия, имя, отчество (последнее при наличии))

(подпись)

М.П.

М.П.(при наличии)

Приложение № 4
к проекту договора купли-продажи
лесных насаждений

Акт приема-передачи лесных насаждений
от «__» _____ 20__ г. № _____

Продавец в лице директора департамента лесного хозяйства Костромской области Никулина Дмитрия Петровича, действующего на основании положения о департаменте лесного хозяйства Костромской области утвержденного постановлением губернатора Костромской области от 1 октября 2010 года №186 и Покупатель в лице _____

(фамилия, имя, отчество (последнее при наличии) гражданина или лица,

действующего от имени юридического лица либо от имени гражданина, в том числе индивидуального предпринимателя, по доверенности)

действующего на основании _____,
(документ, удостоверяющий личность, или доверенность
(при необходимости), их реквизиты)

составили настоящий акт о том, что на основании Договора купли-продажи лесных насаждений первый передал, а второй принял лесные насаждения, расположенные на землях, находящихся в федеральной собственности.

Местоположение лесных насаждений Костромская область, Кологривский муниципальный округ, Межевское лесничество, Межевское участковое лесничество, квартал 44 части выделов 1,12

Характеристика и объем древесины лесных насаждений, подлежащих заготовке

Номер лесного квартала	Номер лесотаксационного выдела	Площадь лесосеки, га	Хозяйство, преобладающая порода	Породы	Объем, куб. метров					
					Деловая				Дрова	Всего
					Крупная	Средняя	Мелкая	Всего		
44	ч.1,ч.12	1,4	мягколиственное, береза	Ель	0	12	7	19	74	93
				Береза	2	20	3	25	99	124
				Осина	7	5	0	12	101	113
Итого:	-	1,4	-	-	9	37	10	56	274	330

Передал:

Продавец

Никулин Д.П.

(фамилия, имя, отчество)

(подпись)

М.П.

Принял:

Покупатель

(фамилия, имя, отчество (последнее при наличии))

(подпись)

М.П.(при наличии)

Проект договора купли-продажи лесных насаждений № _____

г.Кострома _____
(место заключения договора)

« _____ » _____ 20__ г.

Департамент лесного хозяйства Костромской области в лице директора департамента Никулина Дмитрия Петровича, действующего на основании положения о департаменте лесного хозяйства Костромской области утвержденного постановлением губернатора Костромской области от 1 октября 2010 года № 186, именуемый в дальнейшем Продавцом, с одной стороны, и _____

(наименование юридического лица или фамилия, имя, отчество (последнее при наличии гражданина, в том числе индивидуального предпринимателя)

в лице _____
(фамилия, имя, отчество (последнее при наличии) лица, действующего от имени гражданина,

_____,
должность (при наличии), фамилия, имя, отчество (последнее при наличии) лица, действующего от имени юридического лица)

действующего на основании _____,
(устав доверенность (при наличии) их реквизиты

именуемый в дальнейшем Покупателем, с другой стороны, заключили настоящий Договор о нижеследующем:

I. Предмет Договора

1. По настоящему Договору на основании протокола о результатах аукциона от « _____ » _____ 20__ года № _____ Продавец обязуется передать лесные насаждения, расположенные на землях, находящихся в федеральной собственности (далее - лесные насаждения), в собственность Покупателю для заготовки древесины в соответствии с частью 2 статьи 29.1 Лесного кодекса Российской Федерации (Собрание законодательства Российской Федерации, 2015, № 27, ст. 3997) (в исключительных случаях заготовки древесины для государственных или муниципальных нужд, согласно части 1 статьи 3 Закона Костромской области от 6 июля 2009 года №492-4-ЗКО «Об установлении исключительных случаев заготовки древесины, елей и (или) деревьев других хвойных пород для новогодних праздников на основании договоров купли-продажи лесных насаждений на территории Костромской области» в целях вырубki погибших и поврежденных лесных насаждений при проведении санитарно-оздоровительных мероприятий по результатам лесопатологического обследования, а Покупатель обязуется принять лесные насаждения и уплатить за них плату в соответствии с разделом III настоящего Договора.

2. Местоположение лесных насаждений Костромская область, Межевской муниципальный округ, Межевское лесничество, Межевское участковое лесничество, квартал 45 части выделов 3,4

3. Характеристика и объем древесины лесных насаждений, подлежащей заготовке, указываются в приложении №1 к настоящему Договору.

4. Схема расположения лесных насаждений приводится в приложении №2 к настоящему Договору.

II. Условия заготовки древесины

5. Форма рубки сплошная вид рубки рубка погибших и поврежденных лесных насаждений.
(сплошная, выборочная) (спелых и перестойных лесных насаждений,

погибших и поврежденных лесных насаждений, при уходе за лесами, а также при выполнении мероприятий, предусмотренных статьей 19 Лесного кодекса Российской Федерации, заготовка елей и (или) других деревьев хвойных пород для проведения новогодних праздников (указать нужное)

6. Заготовке не подлежат: расположенные на лесосеке: семенники и деревья в семенных куртинах и полосах, жизнеспособные деревья ценных лесных пород, лесные насаждения, не предназначенные для заготовки древесины и подлежащие сохранению в соответствии с лесным законодательством Российской Федерации, в том числе источники обсеменения и плюсовые деревья, виды (породы) деревьев, занесенные в Красную книгу Российской Федерации, в красные книги субъектов Российской Федерации, включенные в перечень видов (пород) деревьев и кустарников, заготовка древесины которых не допускается в соответствии со статьей 29 Лесного кодекса Российской Федерации.

7. Сроки и условия вывоза древесины

(древесины, елей и (или) деревьев других хвойных пород для новогодних праздников (указать нужное)
древесина вывозится с даты подписания сторонами акта приема-передачи лесных насаждений согласно приложению №4 к настоящему Договору в сроки действия настоящего Договора, после её учета, в соответствии со статьей 50.1 Лесного кодекса Российской Федерации.

8. Очистка лесосеки от порубочных остатков осуществляется одновременно с заготовкой древесины следующим способом: укладка порубочных остатков на волокнистый материал с целью их укрепления и предохранения почвы от сильного уплотнения и повреждения при трелевке, в следующие сроки: с даты подписания сторонами акта приема-передачи лесных насаждений согласно приложению №4 к настоящему Договору, в сроки действия настоящего Договора до информирования Продавца, согласно подпункта «и» пункта 15 настоящего Договора.

9. Заготовка древесины

(древесины, елей и (или) деревьев других хвойных пород для новогодних праздников (указать нужное)
осуществляется в соответствии с условиями настоящего Договора, требованиями Лесного кодекса Российской Федерации (Собрание законодательства Российской Федерации, 2006, № 50, ст. 5278; 2020, № 18, ст. 2892), правилами заготовки древесины и особенностями заготовки древесины в указанных в статье 23 Лесного кодекса Российской Федерации лесничествах, установленными в соответствии с частью 9 статьи 29 Лесного кодекса Российской Федерации (Собрание законодательства Российской Федерации, 2006, № 50, ст. 5278; 2020, № 18, ст. 2892), правилами ухода за лесами, установленными в соответствии с частью 3 статьи 64 Лесного кодекса Российской Федерации (Собрание законодательства Российской Федерации, 2006, № 50, ст. 5278; 2020, № 18, ст. 2892), правилами

пожарной безопасности в лесах, установленными в соответствии с частью 3 статьи 53 Лесного кодекса Российской Федерации (Собрание законодательства Российской Федерации, 2006, № 50, ст. 5278; 2020, № 18, ст. 2892), правилами санитарной безопасности в лесах, установленными в соответствии с частью 3 статьи 60.3 Лесного кодекса Российской Федерации (Собрание законодательства Российской Федерации, 2006, № 50, ст. 5278; 2020, № 18, ст. 2892), правилами заготовки и сбора недревесных лесных ресурсов, установленными в соответствии с частью 5 статьи 32 Лесного кодекса Российской Федерации (Собрание законодательства Российской Федерации, 2006, № 50, ст. 5278; 2020, № 18, ст. 2892), а также видами лесосечных работ, порядком и последовательностью их проведения, установленными в соответствии с частью 4 статьи 16.1 Лесного кодекса Российской Федерации (Собрание законодательства Российской Федерации, 2006, № 50, ст. 5278; 2020, № 18, ст. 2892).

10. Обеспечение сохранения подроста осуществляется в соответствии с технологической картой лесосечных работ.

III. Размер и условия внесения платы

11. Размер платы по настоящему Договору определяется в соответствии со статьей 76 Лесного кодекса Российской Федерации (Собрание законодательства Российской Федерации, 2006, № 50, ст. 5278; 2015, № 27, ст. 3997).

Плата по настоящему Договору составляет _____ рублей.

В течение 3 рабочих дней с даты заключения настоящего Договора Покупатель вносит установленную настоящим Договором плату в полном объеме.

Расчет платы по настоящему Договору приводится в приложении № 3 к настоящему Договору.

Плата по настоящему Договору вносится путем перечисления денежных средств на расчетный счет Продавца в соответствии с платежными реквизитами, указанными в разделе IX настоящего Договора.

IV. Взаимодействие сторон

12. Продавец имеет право:

а) осуществлять проверки соблюдения Покупателем условий настоящего Договора;

б) после завершения Покупателем работ по заготовке древесины проводить осмотр лесосеки.

13. Продавец обязан:

а) передать Покупателю лесные насаждения по акту приема-передачи лесных насаждений согласно приложению № 4 к настоящему Договору в течение 5 рабочих дней после поступления оплаты по настоящему Договору на счет Продавца в соответствии с разделом III настоящего Договора;

б) обозначить на местности с помощью лесохозяйственных знаков и на картах (схемах) лесов местоположение продаваемых лесных насаждений;

14. Покупатель имеет право осуществлять заготовку древесины в течение

срока действия настоящего Договора в объеме, установленном настоящим Договором, после подписания акта приема-передачи лесных насаждений согласно приложению № 4 к настоящему Договору.

Срок рубки лесных насаждений, трелевки, частичной переработки, хранения, вывоза древесины может быть увеличен Продавцом в порядке, в случаях и сроки, установленные правилами заготовки древесины и особенности заготовки древесины в указанных в статье 23 Лесного кодекса Российской Федерации лесничествах, установленными в соответствии с частью 9 статьи 29 Лесного кодекса Российской Федерации, по письменному заявлению Покупателя.

15. Покупатель обязан:

а) внести плату в порядке, установленном настоящим Договором;

б) принять лесные насаждения, местоположение которых указано в пункте 2 настоящего Договора, по акту приема-передачи лесных насаждений согласно приложению № 4 к настоящему Договору в течение 5 рабочих дней после поступления оплаты по настоящему Договору на счет Продавца в соответствии с разделом III настоящего Договора;

в) соблюдать правила заготовки древесины и особенности заготовки древесины в указанных в статье 23 Лесного кодекса Российской Федерации лесничествах, установленные в соответствии с частью 9 статьи 29 Лесного кодекса Российской Федерации, правила ухода за лесами, установленные в соответствии с частью 3 статьи 64 Лесного кодекса Российской Федерации, правила пожарной безопасности в лесах, установленные в соответствии с частью 3 статьи 53 Лесного кодекса Российской Федерации, правила санитарной безопасности в лесах, установленные в соответствии с частью 3 статьи 60.3 Лесного кодекса Российской Федерации, правила заготовки и сбора недревесных лесных ресурсов, установленные в соответствии с частью 5 статьи 32 Лесного кодекса Российской Федерации;

г) выполнять лесосечные работы в соответствии с технологической картой лесосечных работ;

д) осуществлять складирование заготовленной древесины в местах, предусмотренных технологической картой лесосечных работ;

е) обеспечить вывоз древесины в срок, установленный настоящим Договором;

ж) осуществлять выполнение работ по очистке лесосеки от порубочных остатков в срок, установленный пунктом 8 настоящего Договора, в соответствии с правилами заготовки древесины и особенностями заготовки древесины в указанных в статье 23 Лесного кодекса Российской Федерации лесничествах, установленными в соответствии с частью 9 статьи 29 Лесного кодекса Российской Федерации, Правилами ухода за лесами, установленными в соответствии с частью 3 статьи 64 Лесного кодекса Российской Федерации, правилами пожарной безопасности в лесах, установленными в соответствии с частью 3 статьи 53 Лесного кодекса Российской Федерации, правилами санитарной безопасности в лесах, установленными в соответствии с частью 3 статьи 60.3 Лесного кодекса Российской Федерации, правилами заготовки и сбора недревесных лесных ресурсов, установленными в соответствии с частью 5 статьи 32 Лесного кодекса

Российской Федерации, а также видами лесосечных работ, порядком и последовательностью их проведения, установленными в соответствии с частью 4 статьи 16.1 Лесного кодекса Российской Федерации;

з) не допускать уничтожения или повреждения граничных, квартальных, лесосечных и других столбов и знаков;

и) после завершения работ по заготовке древесины в течение 3 рабочих дней, но не позднее окончания срока действия настоящего Договора, информировать Продавца об окончании указанных работ;

к) осуществлять учет заготовленной древесины до ее вывоза из леса, за исключением заготовки елей и (или) деревьев других хвойных пород для новогодних праздников.

V. Ответственность сторон

16. За неисполнение или ненадлежащее исполнение обязательств, предусмотренных настоящим Договором, Продавец и Покупатель несут ответственность согласно законодательству Российской Федерации (включая обязанность возместить в соответствии с Гражданским кодексом Российской Федерации (Собрание законодательства Российской Федерации, 1994, № 32, ст. 3301; 2019, № 27, ст. 3655) убытки, причиненные таким неисполнением или ненадлежащим исполнением) и настоящему Договору.

17. За нарушение условий настоящего Договора Покупатель уплачивает Продавцу неустойку в следующем размере:

а) за ненадлежащее выполнение обязанностей по внесению платы по настоящему Договору - 0,1 процента суммы просроченного платежа за каждый день просрочки. Начисление неустойки производится начиная со дня, следующего за днем истечения срока платежа, и до дня внесения просроченного платежа в полном объеме;

б) за невыполнение или несвоевременное выполнение работ по очистке лесосеки от порубочных остатков в соответствии с настоящим Договором, правилами заготовки древесины и особенностями заготовки древесины в указанных в статье 23 Лесного кодекса Российской Федерации лесничествах, установленными в соответствии с частью 9 статьи 29 Лесного кодекса Российской Федерации, правилами ухода за лесами, установленными в соответствии с частью 3 статьи 64 Лесного кодекса Российской Федерации, правилами пожарной безопасности в лесах, установленными в соответствии с частью 3 статьи 53 Лесного кодекса Российской Федерации, правилами санитарной безопасности в лесах, установленными в соответствии с частью 3 статьи 60.3 Лесного кодекса Российской Федерации, правилами заготовки и сбора недревесных лесных ресурсов, установленными в соответствии с частью 5 статьи 32 Лесного кодекса Российской Федерации, а также видами лесосечных работ, порядком и последовательностью их проведения, установленными в соответствии с частью 4 статьи 16.1 Лесного кодекса Российской Федерации, захламливание по вине Покупателя просек и прилегающих к лесосекам полос шириной 50 метров - 4-кратная стоимость затрат, необходимых для очистки данной территории по

нормативам затрат на выполнение государственными бюджетными и автономными учреждениями мероприятий по защите лесов, состоящих из очистки леса от захламления, определенные в соответствии со статьей 69.2 Бюджетного кодекса Российской Федерации;

в) за складирование заготовленной древесины в местах, не предусмотренных технологической картой лесосечных работ, - 2-кратная стоимость складированной древесины, определенная по ставкам платы за единицу объема древесины лесных насаждений, установленным постановлением Правительства Российской Федерации от 22.05.2007 № 310 «О ставках платы за единицу объема лесных ресурсов и ставках платы за единицу площади лесного участка, находящегося в федеральной собственности» (Собрание законодательства Российской Федерации, 2007, № 30, ст. 3935; 2020, № 2, ст. 205), органами государственной власти субъектов Российской Федерации, органами местного самоуправления, уполномоченными в соответствии со статьями 81 - 84 Лесного кодекса Российской Федерации (Собрание законодательства Российской Федерации, 2006, № 50, ст. 5278; 2018, № 53, ст. 8464);

г) за оставление не вывезенной в установленный правилами заготовки древесины и особенностями заготовки древесины в указанных в статье 23 Лесного кодекса Российской Федерации лесничествах, установленными в соответствии с частью 9 статьи 29 Лесного кодекса Российской Федерации, срок (включая предоставленные отсрочки) древесины на лесосеке - 6-кратная стоимость не вывезенной в срок древесины, определенная по ставкам платы за единицу объема лесных ресурсов, установленным постановлением Правительства Российской Федерации от 22.05.2007 № 310 «О ставках платы за единицу объема лесных ресурсов и ставках платы за единицу площади лесного участка, находящегося в федеральной собственности», органами государственной власти субъектов Российской Федерации, органами местного самоуправления, уполномоченными в соответствии со статьями 81 - 84 Лесного кодекса Российской Федерации;

д) за уничтожение или повреждение граничных, квартальных, лесосечных и других столбов и знаков - 9-кратная стоимость их изготовления и установки;

е) за рубку или повреждение семенников и деревьев в семенных куртинах и полосах, за рубку деревьев, не подлежащих рубке при проведении сплошных, выборочных рубок, - 4-кратная стоимость соответствующей срубленной древесины, а также поврежденных семенников и деревьев в семенных куртинах и полосах, определенная по ставкам платы за единицу объема древесины лесных насаждений, установленным постановлением Правительства Российской Федерации от 22.05.2007 № 310 «О ставках платы за единицу объема лесных ресурсов и ставках платы за единицу площади лесного участка, находящегося в федеральной собственности», органами государственной власти субъектов Российской Федерации, органами местного самоуправления, уполномоченными в соответствии со статьями 81 - 84 Лесного кодекса Российской Федерации;

ж) за проведение заготовки и трелевки древесины способами, в результате которых в горных условиях возникла эрозия, - 100 тыс. рублей за каждый гектар эродированной площади, на которой поврежден гумусовый слой почвы;

з) за несоблюдение требований Правил лесовосстановления, в соответствии с

частью 3 статьи 62 Лесного кодекса Российской Федерации (Собрание законодательства Российской Федерации, 2006, № 50, ст. 5278; 2020, № 18, ст. 2892), в части повреждения или уничтожения подроста и (или) 2-го яруса хвойных твердолиственных пород лесных насаждений, - 2-кратная стоимость работ, необходимых для создания и выращивания лесных культур до возраста поврежденного или уничтоженного подроста на участке, равном площади, на которой уничтожен или поврежден подрост, по нормативам затрат на выполнение государственными бюджетными и автономными учреждениями мероприятий по воспроизводству лесов, состоящих из подготовки лесного участка и обработки почвы для создания лесных культур, создания лесных культур, агротехнического ухода за лесными культурами, в том числе дополнения лесных культур, проведения рубок ухода в молодняках (осветление и прочистка), определенные в соответствии со статьей 69.2 Бюджетного кодекса Российской Федерации.

18. Уплата неустойки не освобождает Покупателя от выполнения обязательств, предусмотренных настоящим Договором.

VI. Порядок изменения и расторжения Договора

19. Все изменения к настоящему Договору оформляются в письменной форме и подписываются сторонами.

20. Внесение изменений в Договор, заключенный по результатам аукциона, на основании соглашения сторон такого договора или по требованию одной из его сторон не допускается, за исключением случаев изменения целевого назначения или разрешенного использования лесов, существенного изменения параметров использования лесов (возрасты рубок, расчетная лесосека, сроки использования лесов) или существенного изменения обстоятельств, из которых стороны договора купли-продажи лесных насаждений исходили при его заключении, если такое изменение обстоятельств возникло вследствие природных явлений (лесных пожаров, ветровалов, наводнений и других стихийных бедствий) и стало основанием для внесения изменений в государственный лесной реестр.

21. Настоящий Договор, заключенный по результатам аукциона, может быть изменен по решению суда в случае существенного изменения количественных и качественных характеристик таких лесных насаждений.

22. При изменении условий настоящего Договора обязательства сторон сохраняются в измененном виде.

В случае изменения условий настоящего Договора обязательства считаются измененными с момента заключения соглашения сторон об изменении условий Договора, если иное не вытекает из соглашения или характера изменения условий Договора, а при изменении условий Договора в судебном порядке - с момента вступления в законную силу решения суда об изменении условий настоящего Договора.

23. Настоящий Договор прекращает действие в случаях, предусмотренных гражданским законодательством Российской Федерации, и случае, предусмотренном пунктом 24 настоящего Договора.

24. Продавец вправе отказаться от исполнения настоящего Договора в

одностороннем порядке в случае невыполнения Покупателем лесохозяйственного регламента в части охраны лесов от пожаров, в части защиты лесов, в части охраны лесов от загрязнения и иного негативного воздействия, в части воспроизводства лесов, уведомив об этом Покупателя в письменной форме за 30 дней до даты расторжения договора.

Настоящий Договор прекращает свое действие с даты, указанной в письменном уведомлении. В случае одностороннего отказа Покупателя от исполнения настоящего Договора он считается расторгнутым.

VII. Срок действия Договора

25. Срок действия настоящего Договора устанавливается с « ____ » 2022 г. по «1» октября 2023 г.

VIII. Прочие условия Договора

26. Покупатель извещен о том, что количественные и качественные характеристики заготовленной древесины, полученные при ее учете, могут отличаться от количественных и качественных характеристик лесных насаждений, являющихся предметом настоящего Договора с учетом погрешности измерения объема древесины при таксации, установленной правилами заготовки древесины и особенностями заготовки древесины в указанных в статье 23 Лесного кодекса Российской Федерации лесничествах, установленными в соответствии с частью 9 статьи 29 Лесного кодекса Российской Федерации.

27. Спорные вопросы, возникающие в ходе исполнения настоящего Договора, или вопросы, не оговоренные в настоящем Договоре, разрешаются путем переговоров. В случае если согласие путем переговоров не достигнуто, указанные вопросы разрешаются в судебном порядке.

Споры рассматриваются в судебном порядке по месту нахождения Продавца.

28. Продавец и Покупатель несут ответственность за неисполнение или ненадлежащее исполнение своих обязательств по настоящему Договору, если не докажут, что надлежащее исполнение оказалось невозможным вследствие непреодолимой силы, то есть чрезвычайных и непредотвратимых при данных условиях обстоятельств.

29. Прекращение срока действия настоящего Договора не освобождает стороны от исполнения обязательств по нему.

30. Настоящий Договор составлен в двух подлинных экземплярах, по одному для каждой из сторон.

31. Приложения к настоящему Договору являются его неотъемлемыми частями.

IX. Реквизиты сторон

ПРОДАВЕЦ:	Департамент лесного хозяйства Костромской области
-----------	---

Место нахождения	156013, г. Кострома, пр. Мира, 128а
Адрес для направления почтовой корреспонденции	156013, г. Кострома, пр. Мира, 128а
ИНН	4401071292
КПП	440101001
ОГРН	1074401000112
ОКПО	97599400
Банковские реквизиты	
Банк получателя	Отделение Кострома банка России//УФК по Костромской области г.Кострома
ЕКС	40102810945370000034
КС	03100643000000014100
БИК	013469126
	_____ Д.П. Никулин М.П. (подпись)

ПОКУПАТЕЛЬ:	Наименование юридического лица
Место нахождения	
Адрес для направления почтовой корреспонденции	
ИНН	
КПП	
ОГРН	
ОКПО	
Банковские реквизиты	
Банк получателя	
р/с	
к/с	

БИК	
ПРЕДСТАВИТЕЛЬ ПОКУПАТЕЛЯ ПО ДОВЕРЕННОСТИ:	Фамилия, имя, отчество (последнее при наличии)
Паспортные данные (серия, номер, дата выдачи и кем выдан паспорт)	
Доверенность (номер, дата)	
Адрес регистрации	
Телефон	
	_____ (подпись) м.п. (при наличии)

ПОКУПАТЕЛЬ:	Фамилия, имя, отчество (последнее при наличии) гражданина
Паспортные данные (серия, номер, дата выдачи и кем выдан паспорт)	
Адрес по месту пребывания	
Адрес по месту жительства	
ИНН (при наличии)	
Телефон	
Банковские реквизиты (при наличии)	
Банк получателя	
р/с	
к/с	
БИК	

ПРЕДСТАВИТЕЛЬ ПОКУПАТЕЛЯ ПО ДОВЕРЕННОСТИ:	Фамилия, имя, отчество (последнее при наличии)
Паспортные данные (серия, номер, дата выдачи и кем выдан паспорт)	
Доверенность (номер, дата)	
Адрес регистрации	
Телефон	
	_____ (подпись) м.п. (при наличии)

Приложение № 1
к проекту договора
купли-продажи лесных насаждений

Характеристика и объем древесины лесных насаждений,
подлежащей заготовке

Номер лесного квартала	Номер лесотакса ционного выдела	Площадь лесосек и, га	Хозяйство, преоблад ающая порода	Пород ы	Объем, куб. метров					
					Деловая				Дров а	Всег о
					Кру пная	Средн яя	Ме лка я	Всег о		
45	ч.3,ч.4	2,5	мягколис твенное, береза	Ель	0	13	10	23	80	103
				Береза	0	26	8	34	123	157
				Осина	6	7	0	13	68	81
Итого:	-	2,5	-	-	6	46	18	70	271	341

Продавец
Никулин Д.П.
(фамилия, имя, отчество)

(подпись)

М.П.

Покупатель

(фамилия, имя, отчество (последнее при наличии))

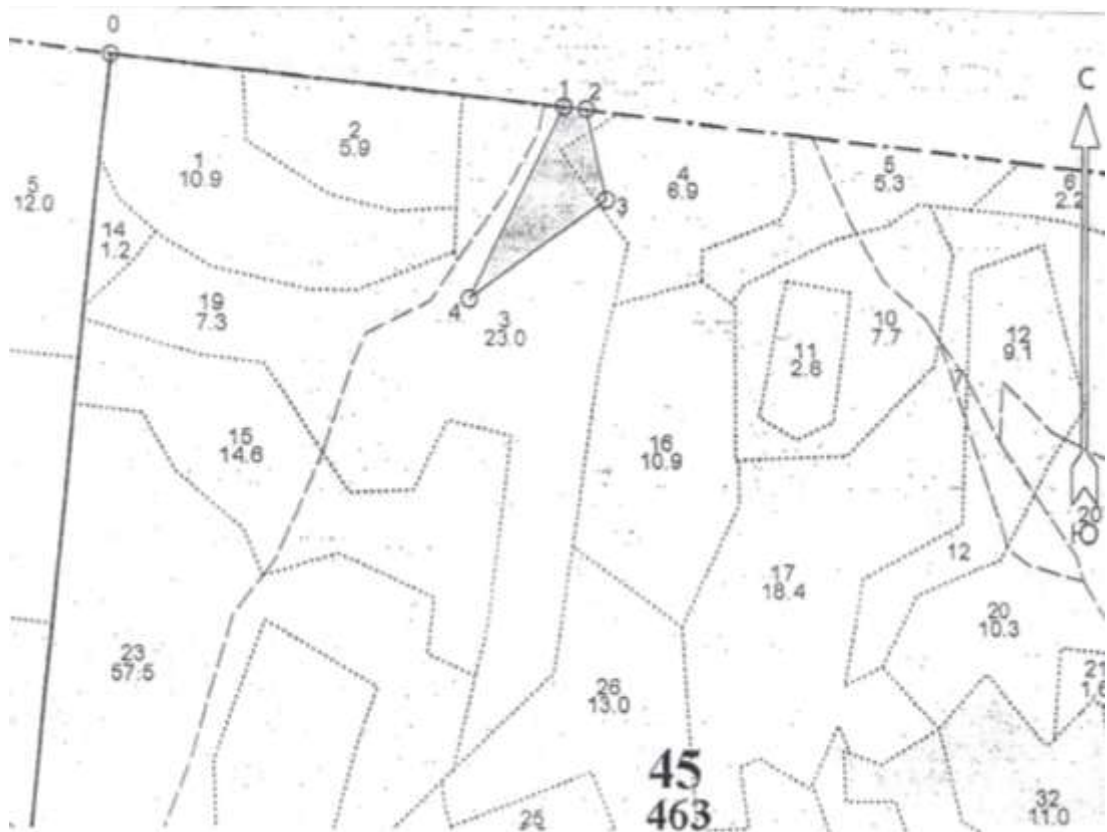
(подпись)

М.П.(при наличии)

Приложение № 2
к проекту договора купли-продажи
лесных насаждений

Схема расположения лесных насаждений

Местоположение лесных насаждений Костромская область, Межевской муниципальный округ, Межевское лесничество, Межевское участковое лесничество, квартал 45 части выделов 3,4
Масштаб 1:10000
Площадь 2,5 га.



Номера точек	Координаты		Длина, м
	ССР на площади – 2,5 га, в том числе по точкам		
0	58.5631726	44.3304754	726,0
1	58.5627631	44.3380179	36,8
2	58.5627444	44.3384001	149,5
3	58.5619601	44.3387581	274,9
4	58.5610950	44.3364271	344,9

Продавец
Никулин Д.П.
(фамилия, имя, отчество)

(подпись)

М.П.

Покупатель

(фамилия, имя, отчество (последнее при наличии))

(подпись)

М.П.(при наличии)

Приложение № 3
к проекту договора купли-продажи
лесных насаждений

Расчет платы по договору купли-продажи лесных насаждений
от «__» _____ 20__ г. № _____

Составляющая порода	Запас.					Итого сумма платы
	Всего ликвидн ый	В т.ч. по классам крупности			В т.ч. дров	
		Крупная	Средняя	Мелкая		
Ель, куб.м.	103	0	13	10	80	
Мин. Ставка 1 куб.м., руб.		164,2	117,1	60,4	5,9	
Общая стоимость по минимальным ставкам, руб.		0	1522,3	604	472	2598,3
Береза, куб.м.	157	0	26	8	123	
Мин. Ставка 1 куб.м., руб.		92	65,3	34,2	7	
Общая стоимость по минимальным ставкам, руб.		0	1697,8	273,6	861	2832,4
Осина, куб.м.	81	6	7	0	68	
Мин. Ставка 1 куб.м., руб.		17,7	13,9	8	1,1	
Общая стоимость по минимальным ставкам, руб.		106,2	97,3	0	74,8	278,3
Всего стоимость по минимальным ставкам, руб.						5709,00
Всего сумма платы, руб.						

Платежные реквизиты для перечисления платы в части минимального размера (федеральный бюджет): Отделение Кострома Банка России/УФК по Костромской области г.Кострома БИК 013469126, Единый казначейский счет 40102810945370000034, Казначейский счет №03100643000000014100 Получатель: УФК по Костромской области (Департамент лесного хозяйства Костромской области) ИНН4401071292, КПП440101001 КБК 05311204011016000120, ОКТМО 34522000.

Платежные реквизиты для перечисления платы в части превышения минимального размера (бюджет Костромской области): Отделение Кострома Банка России/УФК по Костромской области г. Кострома БИК 013469126, Единый казначейский счет 40102810945370000034, Казначейский счет №03100643000000014100 Получатель: УФК по Костромской области (Департамент лесного хозяйства Костромской области) ИНН4401071292, КПП440101001 КБК 82011204013020000120, ОКТМО 34522000.

Продавец
Никулин Д.П.
(фамилия, имя, отчество)

(подпись)

М.П.

Покупатель

(фамилия, имя, отчество (последнее при наличии))

(подпись)

М.П.(при наличии)

Приложение № 4
к проекту договора купли-продажи
лесных насаждений

Акт приема-передачи лесных насаждений
от «__» _____ 20__ г. № _____

Продавец в лице директора департамента лесного хозяйства Костромской области Никулина Дмитрия Петровича, действующего на основании положения о департаменте лесного хозяйства Костромской области утвержденного постановлением губернатора Костромской области от 1 октября 2010 года №186 и Покупатель в лице _____

(фамилия, имя, отчество (последнее при наличии) гражданина или лица,

действующего от имени юридического лица либо от имени гражданина, в том числе индивидуального предпринимателя, по доверенности)

действующего на основании _____,
(документ, удостоверяющий личность, или доверенность
(при необходимости), их реквизиты)

составили настоящий акт о том, что на основании Договора купли-продажи лесных насаждений первый передал, а второй принял лесные насаждения, расположенные на землях, находящихся в федеральной собственности.

Местоположение лесных насаждений Костромская область, Межевской муниципальный округ, Межевское лесничество, Межевское участковое лесничество, квартал 45 части выделов 3,4

Характеристика и объем древесины лесных насаждений, подлежащих заготовке

Номер лесного квартала	Номер лесотаксационного выдела	Площадь лесосеки, га	Хозяйство, преобладающая порода	Породы	Объем, куб. метров					
					Деловая				Дрова	Всего
					Крупная	Средняя	Мелкая	Всего		
45	ч.3,ч.4	2,5	мягколиственное, береза	Ель	0	13	10	23	80	103
				Береза	0	26	8	34	123	157
				Осина	6	7	0	13	68	81
Итого:	-	2,5	-	-	6	46	18	70	271	341

Передал:

Продавец

Никулин Д.П.

(фамилия, имя, отчество)

(подпись)

М.П.

Принял:

Покупатель

(фамилия, имя, отчество (последнее при наличии))

(подпись)

М.П.(при наличии)

Проект договора купли-продажи лесных насаждений № _____

г.Кострома _____
(место заключения договора)

« _____ » _____ 20__ г.

Департамент лесного хозяйства Костромской области в лице директора департамента Никулина Дмитрия Петровича, действующего на основании положения о департаменте лесного хозяйства Костромской области утвержденного постановлением губернатора Костромской области от 1 октября 2010 года № 186, именуемый в дальнейшем Продавцом, с одной стороны, и _____

(наименование юридического лица или фамилия, имя, отчество (последнее при наличии гражданина, в том числе индивидуального предпринимателя)

в лице _____
(фамилия, имя, отчество (последнее при наличии) лица, действующего от имени гражданина,

_____,
должность (при наличии), фамилия, имя, отчество (последнее при наличии) лица, действующего от имени юридического лица)

действующего на основании _____,
(устав доверенность при наличии) их реквизиты

именуемый в дальнейшем Покупателем, с другой стороны, заключили настоящий Договор о нижеследующем:

I. Предмет Договора

1. По настоящему Договору на основании протокола о результатах аукциона от « _____ » _____ 20__ года № _____ Продавец обязуется передать лесные насаждения, расположенные на землях, находящихся в федеральной собственности (далее - лесные насаждения), в собственность Покупателю для заготовки древесины в соответствии с частью 2 статьи 29.1 Лесного кодекса Российской Федерации (Собрание законодательства Российской Федерации, 2015, № 27, ст. 3997) (в исключительных случаях заготовки древесины для государственных или муниципальных нужд, согласно части 1 статьи 3 Закона Костромской области от 6 июля 2009 года №492-4-ЗКО «Об установлении исключительных случаев заготовки древесины, елей и (или) деревьев других хвойных пород для новогодних праздников на основании договоров купли-продажи лесных насаждений на территории Костромской области» в целях вырубki погибших и поврежденных лесных насаждений при проведении санитарно-оздоровительных мероприятий по результатам лесопатологического обследования, а Покупатель обязуется принять лесные насаждения и уплатить за них плату в соответствии с разделом III настоящего Договора.

2. Местоположение лесных насаждений Костромская область, Межевской муниципальный округ, Межевское лесничество, Межевское участковое лесничество, квартал 45 части выделов 5-7,10,12

3. Характеристика и объем древесины лесных насаждений, подлежащей заготовке, указываются в приложении №1 к настоящему Договору.

4. Схема расположения лесных насаждений приводится в приложении №2 к настоящему Договору.

II. Условия заготовки древесины

5. Форма рубки сплошная вид рубки рубка погибших и поврежденных лесных насаждений.
(сплошная, выборочная) (спелых и перестойных лесных насаждений,

погибших и поврежденных лесных насаждений, при уходе за лесами, а также при выполнении мероприятий, предусмотренных статьей 19 Лесного кодекса Российской Федерации, заготовка елей и (или) других деревьев хвойных пород для проведения новогодних праздников (указать нужное)

6. Заготовке не подлежат: расположенные на лесосеке: семенники и деревья в семенных куртинах и полосах, жизнеспособные деревья ценных лесных пород, лесные насаждения, не предназначенные для заготовки древесины и подлежащие сохранению в соответствии с лесным законодательством Российской Федерации, в том числе источники обсеменения и плюсовые деревья, виды (породы) деревьев, занесенные в Красную книгу Российской Федерации, в красные книги субъектов Российской Федерации, включенные в перечень видов (пород) деревьев и кустарников, заготовка древесины которых не допускается в соответствии со статьей 29 Лесного кодекса Российской Федерации.

7. Сроки и условия вывоза древесины

(древесины, елей и (или) деревьев других хвойных пород для новогодних праздников (указать нужное)
древесина вывозится с даты подписания сторонами акта приема-передачи лесных насаждений согласно приложению №4 к настоящему Договору в сроки действия настоящего Договора, после её учета, в соответствии со статьей 50.1 Лесного кодекса Российской Федерации.

8. Очистка лесосеки от порубочных остатков осуществляется одновременно с заготовкой древесины следующим способом: укладка порубочных остатков на волокнистый материал с целью их укрепления и предохранения почвы от сильного уплотнения и повреждения при трелевке, в следующие сроки: с даты подписания сторонами акта приема-передачи лесных насаждений согласно приложению №4 к настоящему Договору, в сроки действия настоящего Договора до информирования Продавца, согласно подпункта «и» пункта 15 настоящего Договора.

9. Заготовка древесины

(древесины, елей и (или) деревьев других хвойных пород для новогодних праздников (указать нужное)
осуществляется в соответствии с условиями настоящего Договора, требованиями Лесного кодекса Российской Федерации (Собрание законодательства Российской Федерации, 2006, № 50, ст. 5278; 2020, № 18, ст. 2892), правилами заготовки древесины и особенностями заготовки древесины в указанных в статье 23 Лесного кодекса Российской Федерации лесничествах, установленными в соответствии с частью 9 статьи 29 Лесного кодекса Российской Федерации (Собрание законодательства Российской Федерации, 2006, № 50, ст. 5278; 2020, № 18, ст. 2892), правилами ухода за лесами, установленными в соответствии с частью 3 статьи 64 Лесного кодекса Российской Федерации (Собрание законодательства Российской Федерации, 2006, № 50, ст. 5278; 2020, № 18, ст. 2892), правилами

пожарной безопасности в лесах, установленными в соответствии с частью 3 статьи 53 Лесного кодекса Российской Федерации (Собрание законодательства Российской Федерации, 2006, № 50, ст. 5278; 2020, № 18, ст. 2892), правилами санитарной безопасности в лесах, установленными в соответствии с частью 3 статьи 60.3 Лесного кодекса Российской Федерации (Собрание законодательства Российской Федерации, 2006, № 50, ст. 5278; 2020, № 18, ст. 2892), правилами заготовки и сбора недревесных лесных ресурсов, установленными в соответствии с частью 5 статьи 32 Лесного кодекса Российской Федерации (Собрание законодательства Российской Федерации, 2006, № 50, ст. 5278; 2020, № 18, ст. 2892), а также видами лесосечных работ, порядком и последовательностью их проведения, установленными в соответствии с частью 4 статьи 16.1 Лесного кодекса Российской Федерации (Собрание законодательства Российской Федерации, 2006, № 50, ст. 5278; 2020, № 18, ст. 2892).

10. Обеспечение сохранения подроста осуществляется в соответствии с технологической картой лесосечных работ.

III. Размер и условия внесения платы

11. Размер платы по настоящему Договору определяется в соответствии со статьей 76 Лесного кодекса Российской Федерации (Собрание законодательства Российской Федерации, 2006, № 50, ст. 5278; 2015, № 27, ст. 3997).

Плата по настоящему Договору составляет _____ рублей.

В течение 3 рабочих дней с даты заключения настоящего Договора Покупатель вносит установленную настоящим Договором плату в полном объеме.

Расчет платы по настоящему Договору приводится в приложении № 3 к настоящему Договору.

Плата по настоящему Договору вносится путем перечисления денежных средств на расчетный счет Продавца в соответствии с платежными реквизитами, указанными в разделе IX настоящего Договора.

IV. Взаимодействие сторон

12. Продавец имеет право:

а) осуществлять проверки соблюдения Покупателем условий настоящего Договора;

б) после завершения Покупателем работ по заготовке древесины проводить осмотр лесосеки.

13. Продавец обязан:

а) передать Покупателю лесные насаждения по акту приема-передачи лесных насаждений согласно приложению № 4 к настоящему Договору в течение 5 рабочих дней после поступления оплаты по настоящему Договору на счет Продавца в соответствии с разделом III настоящего Договора;

б) обозначить на местности с помощью лесохозяйственных знаков и на картах (схемах) лесов местоположение продаваемых лесных насаждений;

14. Покупатель имеет право осуществлять заготовку древесины в течение

срока действия настоящего Договора в объеме, установленном настоящим Договором, после подписания акта приема-передачи лесных насаждений согласно приложению № 4 к настоящему Договору.

Срок рубки лесных насаждений, трелевки, частичной переработки, хранения, вывоза древесины может быть увеличен Продавцом в порядке, в случаях и сроки, установленные правилами заготовки древесины и особенности заготовки древесины в указанных в статье 23 Лесного кодекса Российской Федерации лесничествах, установленными в соответствии с частью 9 статьи 29 Лесного кодекса Российской Федерации, по письменному заявлению Покупателя.

15. Покупатель обязан:

а) внести плату в порядке, установленном настоящим Договором;

б) принять лесные насаждения, местоположение которых указано в пункте 2 настоящего Договора, по акту приема-передачи лесных насаждений согласно приложению № 4 к настоящему Договору в течение 5 рабочих дней после поступления оплаты по настоящему Договору на счет Продавца в соответствии с разделом III настоящего Договора;

в) соблюдать правила заготовки древесины и особенности заготовки древесины в указанных в статье 23 Лесного кодекса Российской Федерации лесничествах, установленные в соответствии с частью 9 статьи 29 Лесного кодекса Российской Федерации, правила ухода за лесами, установленные в соответствии с частью 3 статьи 64 Лесного кодекса Российской Федерации, правила пожарной безопасности в лесах, установленные в соответствии с частью 3 статьи 53 Лесного кодекса Российской Федерации, правила санитарной безопасности в лесах, установленные в соответствии с частью 3 статьи 60.3 Лесного кодекса Российской Федерации, правила заготовки и сбора недревесных лесных ресурсов, установленные в соответствии с частью 5 статьи 32 Лесного кодекса Российской Федерации;

г) выполнять лесосечные работы в соответствии с технологической картой лесосечных работ;

д) осуществлять складирование заготовленной древесины в местах, предусмотренных технологической картой лесосечных работ;

е) обеспечить вывоз древесины в срок, установленный настоящим Договором;

ж) осуществлять выполнение работ по очистке лесосеки от порубочных остатков в срок, установленный пунктом 8 настоящего Договора, в соответствии с правилами заготовки древесины и особенностями заготовки древесины в указанных в статье 23 Лесного кодекса Российской Федерации лесничествах, установленными в соответствии с частью 9 статьи 29 Лесного кодекса Российской Федерации, Правилами ухода за лесами, установленными в соответствии с частью 3 статьи 64 Лесного кодекса Российской Федерации, правилами пожарной безопасности в лесах, установленными в соответствии с частью 3 статьи 53 Лесного кодекса Российской Федерации, правилами санитарной безопасности в лесах, установленными в соответствии с частью 3 статьи 60.3 Лесного кодекса Российской Федерации, правилами заготовки и сбора недревесных лесных ресурсов, установленными в соответствии с частью 5 статьи 32 Лесного кодекса

Российской Федерации, а также видами лесосечных работ, порядком и последовательностью их проведения, установленными в соответствии с частью 4 статьи 16.1 Лесного кодекса Российской Федерации;

з) не допускать уничтожения или повреждения граничных, квартальных, лесосечных и других столбов и знаков;

и) после завершения работ по заготовке древесины в течение 3 рабочих дней, но не позднее окончания срока действия настоящего Договора, информировать Продавца об окончании указанных работ;

к) осуществлять учет заготовленной древесины до ее вывоза из леса, за исключением заготовки елей и (или) деревьев других хвойных пород для новогодних праздников.

V. Ответственность сторон

16. За неисполнение или ненадлежащее исполнение обязательств, предусмотренных настоящим Договором, Продавец и Покупатель несут ответственность согласно законодательству Российской Федерации (включая обязанность возместить в соответствии с Гражданским кодексом Российской Федерации (Собрание законодательства Российской Федерации, 1994, № 32, ст. 3301; 2019, № 27, ст. 3655) убытки, причиненные таким неисполнением или ненадлежащим исполнением) и настоящему Договору.

17. За нарушение условий настоящего Договора Покупатель уплачивает Продавцу неустойку в следующем размере:

а) за ненадлежащее выполнение обязанностей по внесению платы по настоящему Договору - 0,1 процента суммы просроченного платежа за каждый день просрочки. Начисление неустойки производится начиная со дня, следующего за днем истечения срока платежа, и до дня внесения просроченного платежа в полном объеме;

б) за невыполнение или несвоевременное выполнение работ по очистке лесосеки от порубочных остатков в соответствии с настоящим Договором, правилами заготовки древесины и особенностями заготовки древесины в указанных в статье 23 Лесного кодекса Российской Федерации лесничествах, установленными в соответствии с частью 9 статьи 29 Лесного кодекса Российской Федерации, правилами ухода за лесами, установленными в соответствии с частью 3 статьи 64 Лесного кодекса Российской Федерации, правилами пожарной безопасности в лесах, установленными в соответствии с частью 3 статьи 53 Лесного кодекса Российской Федерации, правилами санитарной безопасности в лесах, установленными в соответствии с частью 3 статьи 60.3 Лесного кодекса Российской Федерации, правилами заготовки и сбора недревесных лесных ресурсов, установленными в соответствии с частью 5 статьи 32 Лесного кодекса Российской Федерации, а также видами лесосечных работ, порядком и последовательностью их проведения, установленными в соответствии с частью 4 статьи 16.1 Лесного кодекса Российской Федерации, захламливание по вине Покупателя просек и прилегающих к лесосекам полос шириной 50 метров - 4-кратная стоимость затрат, необходимых для очистки данной территории по

нормативам затрат на выполнение государственными бюджетными и автономными учреждениями мероприятий по защите лесов, состоящих из очистки леса от захламления, определенные в соответствии со статьей 69.2 Бюджетного кодекса Российской Федерации;

в) за складирование заготовленной древесины в местах, не предусмотренных технологической картой лесосечных работ, - 2-кратная стоимость складированной древесины, определенная по ставкам платы за единицу объема древесины лесных насаждений, установленным постановлением Правительства Российской Федерации от 22.05.2007 № 310 «О ставках платы за единицу объема лесных ресурсов и ставках платы за единицу площади лесного участка, находящегося в федеральной собственности» (Собрание законодательства Российской Федерации, 2007, № 30, ст. 3935; 2020, № 2, ст. 205), органами государственной власти субъектов Российской Федерации, органами местного самоуправления, уполномоченными в соответствии со статьями 81 - 84 Лесного кодекса Российской Федерации (Собрание законодательства Российской Федерации, 2006, № 50, ст. 5278; 2018, № 53, ст. 8464);

г) за оставление не вывезенной в установленный правилами заготовки древесины и особенностями заготовки древесины в указанных в статье 23 Лесного кодекса Российской Федерации лесничествах, установленными в соответствии с частью 9 статьи 29 Лесного кодекса Российской Федерации, срок (включая предоставленные отсрочки) древесины на лесосеке - 6-кратная стоимость не вывезенной в срок древесины, определенная по ставкам платы за единицу объема лесных ресурсов, установленным постановлением Правительства Российской Федерации от 22.05.2007 № 310 «О ставках платы за единицу объема лесных ресурсов и ставках платы за единицу площади лесного участка, находящегося в федеральной собственности», органами государственной власти субъектов Российской Федерации, органами местного самоуправления, уполномоченными в соответствии со статьями 81 - 84 Лесного кодекса Российской Федерации;

д) за уничтожение или повреждение граничных, квартальных, лесосечных и других столбов и знаков - 9-кратная стоимость их изготовления и установки;

е) за рубку или повреждение семенников и деревьев в семенных куртинах и полосах, за рубку деревьев, не подлежащих рубке при проведении сплошных, выборочных рубок, - 4-кратная стоимость соответствующей срубленной древесины, а также поврежденных семенников и деревьев в семенных куртинах и полосах, определенная по ставкам платы за единицу объема древесины лесных насаждений, установленным постановлением Правительства Российской Федерации от 22.05.2007 № 310 «О ставках платы за единицу объема лесных ресурсов и ставках платы за единицу площади лесного участка, находящегося в федеральной собственности», органами государственной власти субъектов Российской Федерации, органами местного самоуправления, уполномоченными в соответствии со статьями 81 - 84 Лесного кодекса Российской Федерации;

ж) за проведение заготовки и трелевки древесины способами, в результате которых в горных условиях возникла эрозия, - 100 тыс. рублей за каждый гектар эродированной площади, на которой поврежден гумусовый слой почвы;

з) за несоблюдение требований Правил лесовосстановления, в соответствии с

частью 3 статьи 62 Лесного кодекса Российской Федерации (Собрание законодательства Российской Федерации, 2006, № 50, ст. 5278; 2020, № 18, ст. 2892), в части повреждения или уничтожения подроста и (или) 2-го яруса хвойных твердолиственных пород лесных насаждений, - 2-кратная стоимость работ, необходимых для создания и выращивания лесных культур до возраста поврежденного или уничтоженного подроста на участке, равном площади, на которой уничтожен или поврежден подрост, по нормативам затрат на выполнение государственными бюджетными и автономными учреждениями мероприятий по воспроизводству лесов, состоящих из подготовки лесного участка и обработки почвы для создания лесных культур, создания лесных культур, агротехнического ухода за лесными культурами, в том числе дополнения лесных культур, проведения рубок ухода в молодняках (осветление и прочистка), определенные в соответствии со статьей 69.2 Бюджетного кодекса Российской Федерации.

18. Уплата неустойки не освобождает Покупателя от выполнения обязательств, предусмотренных настоящим Договором.

VI. Порядок изменения и расторжения Договора

19. Все изменения к настоящему Договору оформляются в письменной форме и подписываются сторонами.

20. Внесение изменений в Договор, заключенный по результатам аукциона, на основании соглашения сторон такого договора или по требованию одной из его сторон не допускается, за исключением случаев изменения целевого назначения или разрешенного использования лесов, существенного изменения параметров использования лесов (возрасты рубок, расчетная лесосека, сроки использования лесов) или существенного изменения обстоятельств, из которых стороны договора купли-продажи лесных насаждений исходили при его заключении, если такое изменение обстоятельств возникло вследствие природных явлений (лесных пожаров, ветровалов, наводнений и других стихийных бедствий) и стало основанием для внесения изменений в государственный лесной реестр.

21. Настоящий Договор, заключенный по результатам аукциона, может быть изменен по решению суда в случае существенного изменения количественных и качественных характеристик таких лесных насаждений.

22. При изменении условий настоящего Договора обязательства сторон сохраняются в измененном виде.

В случае изменения условий настоящего Договора обязательства считаются измененными с момента заключения соглашения сторон об изменении условий Договора, если иное не вытекает из соглашения или характера изменения условий Договора, а при изменении условий Договора в судебном порядке - с момента вступления в законную силу решения суда об изменении условий настоящего Договора.

23. Настоящий Договор прекращает действие в случаях, предусмотренных гражданским законодательством Российской Федерации, и случае, предусмотренном пунктом 24 настоящего Договора.

24. Продавец вправе отказаться от исполнения настоящего Договора в

одностороннем порядке в случае невыполнения Покупателем лесохозяйственного регламента в части охраны лесов от пожаров, в части защиты лесов, в части охраны лесов от загрязнения и иного негативного воздействия, в части воспроизводства лесов, уведомив об этом Покупателя в письменной форме за 30 дней до даты расторжения договора.

Настоящий Договор прекращает свое действие с даты, указанной в письменном уведомлении. В случае одностороннего отказа Покупателя от исполнения настоящего Договора он считается расторгнутым.

VII. Срок действия Договора

25. Срок действия настоящего Договора устанавливается с « ____ » 2022 г. по «1» октября 2023 г.

VIII. Прочие условия Договора

26. Покупатель извещен о том, что количественные и качественные характеристики заготовленной древесины, полученные при ее учете, могут отличаться от количественных и качественных характеристик лесных насаждений, являющихся предметом настоящего Договора с учетом погрешности измерения объема древесины при таксации, установленной правилами заготовки древесины и особенностями заготовки древесины в указанных в статье 23 Лесного кодекса Российской Федерации лесничествах, установленными в соответствии с частью 9 статьи 29 Лесного кодекса Российской Федерации.

27. Спорные вопросы, возникающие в ходе исполнения настоящего Договора, или вопросы, не оговоренные в настоящем Договоре, разрешаются путем переговоров. В случае если согласие путем переговоров не достигнуто, указанные вопросы разрешаются в судебном порядке.

Споры рассматриваются в судебном порядке по месту нахождения Продавца.

28. Продавец и Покупатель несут ответственность за неисполнение или ненадлежащее исполнение своих обязательств по настоящему Договору, если не докажут, что надлежащее исполнение оказалось невозможным вследствие непреодолимой силы, то есть чрезвычайных и непредотвратимых при данных условиях обстоятельств.

29. Прекращение срока действия настоящего Договора не освобождает стороны от исполнения обязательств по нему.

30. Настоящий Договор составлен в двух подлинных экземплярах, по одному для каждой из сторон.

31. Приложения к настоящему Договору являются его неотъемлемыми частями.

IX. Реквизиты сторон

ПРОДАВЕЦ:	Департамент лесного хозяйства Костромской области
-----------	---

Место нахождения	156013, г. Кострома, пр. Мира, 128а
Адрес для направления почтовой корреспонденции	156013, г. Кострома, пр. Мира, 128а
ИНН	4401071292
КПП	440101001
ОГРН	1074401000112
ОКПО	97599400
Банковские реквизиты	
Банк получателя	Отделение Кострома банка России//УФК по Костромской области г.Кострома
ЕКС	40102810945370000034
КС	03100643000000014100
БИК	013469126
	_____ Д.П. Никулин М.П. (подпись)

ПОКУПАТЕЛЬ:	Наименование юридического лица
Место нахождения	
Адрес для направления почтовой корреспонденции	
ИНН	
КПП	
ОГРН	
ОКПО	
Банковские реквизиты	
Банк получателя	
р/с	
к/с	

БИК	
ПРЕДСТАВИТЕЛЬ ПОКУПАТЕЛЯ ПО ДОВЕРЕННОСТИ:	Фамилия, имя, отчество (последнее при наличии)
Паспортные данные (серия, номер, дата выдачи и кем выдан паспорт)	
Доверенность (номер, дата)	
Адрес регистрации	
Телефон	
	_____ (подпись) м.п. (при наличии)

ПОКУПАТЕЛЬ:	Фамилия, имя, отчество (последнее при наличии) гражданина
Паспортные данные (серия, номер, дата выдачи и кем выдан паспорт)	
Адрес по месту пребывания	
Адрес по месту жительства	
ИНН (при наличии)	
Телефон	
Банковские реквизиты (при наличии)	
Банк получателя	
р/с	
к/с	
БИК	

ПРЕДСТАВИТЕЛЬ ПОКУПАТЕЛЯ ПО ДОВЕРЕННОСТИ:	Фамилия, имя, отчество (последнее при наличии)
Паспортные данные (серия, номер, дата выдачи и кем выдан паспорт)	
Доверенность (номер, дата)	
Адрес регистрации	
Телефон	
	_____ (подпись) м.п. (при наличии)

Приложение № 1
к проекту договора
купли-продажи лесных насаждений

Характеристика и объем древесины лесных насаждений,
подлежащей заготовке

Номер лесного квартала	Номер лесотакса ционного выдела	Площадь лесосек и, га	Хозяйство, преоблад ающая порода	Пород ы	Объем, куб. метров					
					Деловая				Дров а	Всег о
					Кру пная	Средн яя	Ме лка я	Всег о		
45	ч.5,ч.6,ч.7, ч.10,ч.12	6,8	мягколис твенное, береза	Сосна	0	7	4	11	15	26
				Ель	8	46	25	79	304	383
				Береза	0	77	31	108	377	485
				Осина	6	27	2	35	226	261
Итого:	-	6,8	-	-	14	157	62	233	922	1155

Продавец

Никулин Д.П.

(фамилия, имя, отчество)

(подпись)

М.П.

Покупатель

(фамилия, имя, отчество (последнее при наличии))

(подпись)

М.П.(при наличии)

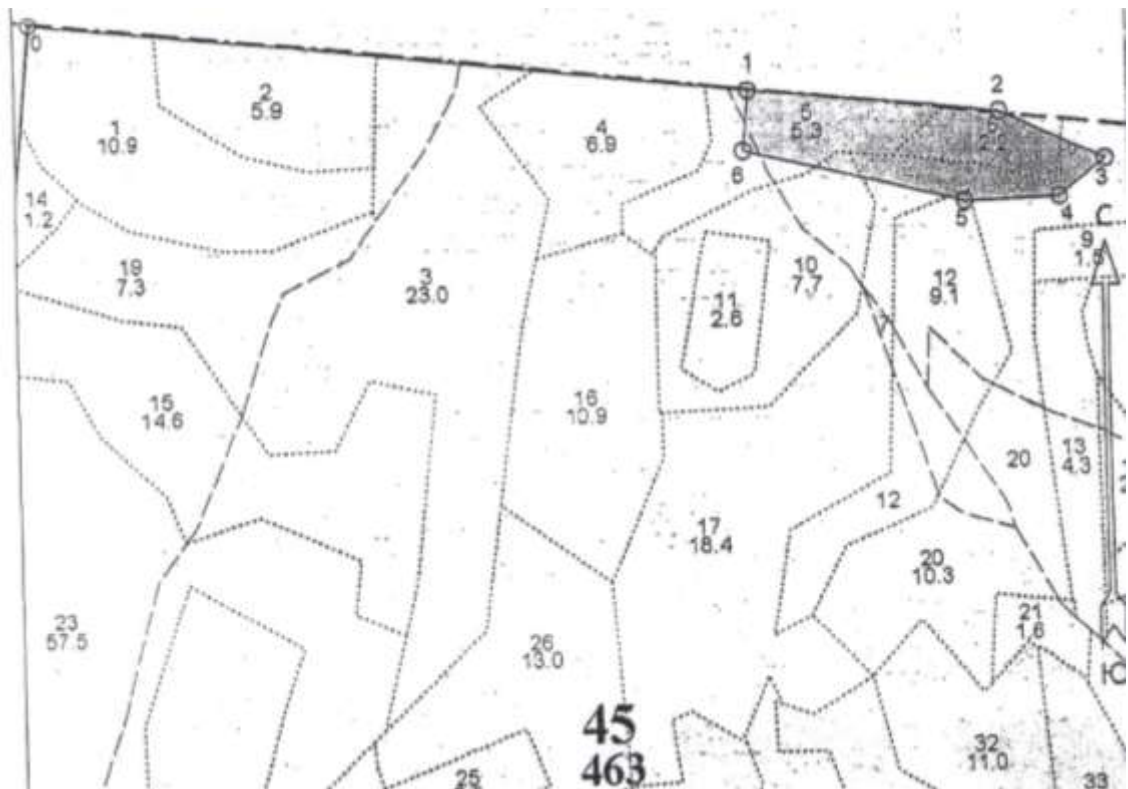
Приложение № 2
к проекту договора купли-продажи
лесных насаждений

Схема расположения лесных насаждений

Местоположение лесных насаждений Костромская область, Межевской муниципальный округ, Межевское лесничество, Межевское участковое лесничество, квартал 45 части выделов 5-7,10,12

Масштаб 1:10000

Площадь 6,8 га.



Номера точек	Координаты		Длина, м
ССР на площади – 6,8 га, в том числе по точкам			
0	58.5631549	44.3304728	1157,7
1	58.5625027	44.3425004	404,8
2	58.5622958	44.3467099	191,7
3	58.5618707	44.3485355	96,9
4	58.5615414	44.3477502	158,2
5	58.5615119	44.3460992	363,6
6	58.5619752	44.3424086	98,2

Продавец
Никулин Д.П.

(фамилия, имя, отчество)

(подпись)

М.П.

Покупатель

(фамилия, имя, отчество (последнее при наличии))

(подпись)

М.П.(при наличии)

Приложение № 3
к проекту договора купли-продажи
лесных насаждений

Расчет платы по договору купли-продажи лесных насаждений
от «__» _____ 20__ г. № _____

Составляющая порода	Запас.					Итого сумма платы
	Всего ликвидн ый	В т.ч. по классам крупности			В т.ч. дров	
		Крупная	Средняя	Мелкая		
Сосна, куб.м.	26	0	7	4	15	
Мин. Ставка 1 куб.м., руб.		183,5	130	65,3	5,9	
Общая стоимость по минимальным ставкам, руб.		0	910	261,2	88,5	1259,7
Ель, куб.м.	383	8	46	25	304	
Мин. Ставка 1 куб.м., руб.		164,2	117,1	60,4	5,9	
Общая стоимость по минимальным ставкам, руб.		1313,6	5386,6	1510	1793,6	10003,8
Береза, куб.м.	485	0	77	31	377	
Мин. Ставка 1 куб.м., руб.		92	65,3	34,2	7	
Общая стоимость по минимальным ставкам, руб.		0	5028,1	1060,2	2639	8727,3
Осина, куб.м.	261	6	27	2	226	
Мин. Ставка 1 куб.м., руб.		17,7	13,9	8	1,1	
Общая стоимость по минимальным ставкам, руб.		106,2	375,3	16	248,6	746,1
Всего стоимость по минимальным ставкам, руб.						20736,90
Всего сумма платы, руб.						

Платежные реквизиты для перечисления платы в части минимального размера (федеральный бюджет): Отделение Кострома Банка России/УФК по Костромской области г.Кострома БИК 013469126, Единый казначейский счет 40102810945370000034, Казначейский счет №03100643000000014100 Получатель: УФК по Костромской области (Департамент лесного хозяйства Костромской области) ИНН4401071292, КПП440101001 КБК 05311204011016000120, ОКТМО 34522000.

Платежные реквизиты для перечисления платы в части превышения минимального размера (бюджет Костромской области): Отделение Кострома Банка России/УФК по Костромской области г. Кострома БИК 013469126, Единый казначейский счет 40102810945370000034, Казначейский счет №03100643000000014100 Получатель: УФК по Костромской области (Департамент лесного хозяйства Костромской области) ИНН4401071292, КПП440101001 КБК 82011204013020000120, ОКТМО 34522000.

Продавец
Никулин Д.П.
(фамилия, имя, отчество)

(подпись)

Покупатель

(фамилия, имя, отчество (последнее при наличии))

(подпись)

М.П.

М.П.(при наличии)

Приложение № 4
к проекту договора купли-продажи
лесных насаждений

Акт приема-передачи лесных насаждений
от «__» _____ 20__ г. № _____

Продавец в лице директора департамента лесного хозяйства Костромской области Никулина Дмитрия Петровича, действующего на основании положения о департаменте лесного хозяйства Костромской области утвержденного постановлением губернатора Костромской области от 1 октября 2010 года №186 и Покупатель в лице _____

(фамилия, имя, отчество (последнее при наличии) гражданина или лица,

действующего от имени юридического лица либо от имени гражданина, в том числе индивидуального предпринимателя, по доверенности)

действующего на основании _____,
(документ, удостоверяющий личность, или доверенность
(при необходимости), их реквизиты)

составили настоящий акт о том, что на основании Договора купли-продажи лесных насаждений первый передал, а второй принял лесные насаждения, расположенные на землях, находящихся в федеральной собственности.

Местоположение лесных насаждений Костромская область, Межевской муниципальный округ, Межевское лесничество, Межевское участковое лесничество, квартал 45 части выделов 5-7,10,12

Характеристика и объем древесины лесных насаждений, подлежащих заготовке

Номер лесного квартала	Номер лесотаксационного выдела	Площадь лесосеки, га	Хозяйство, преобладающая порода	Породы	Объем, куб. метров					
					Деловая				Дрова	Всего
					Крупная	Средняя	Мелкая	Всего		
45	ч.5,ч.6,ч.7,ч.10,ч.12	6,8	мягколиственное, береза	Сосна	0	7	4	11	15	26
				Ель	8	46	25	79	304	383
				Береза	0	77	31	108	377	485
				Осина	6	27	2	35	226	261
Итого:	-	6,8	-	-	14	157	62	233	922	1155

Передал:

Продавец

Никулин Д.П.

(фамилия, имя, отчество)

(подпись)

М.П.

Принял:

Покупатель

(фамилия, имя, отчество (последнее при наличии))

(подпись)

М.П.(при наличии)

Проект договора купли-продажи лесных насаждений № _____

г.Кострома _____
(место заключения договора)

« _____ » _____ 20__ г.

Департамент лесного хозяйства Костромской области в лице директора департамента Никулина Дмитрия Петровича, действующего на основании положения о департаменте лесного хозяйства Костромской области утвержденного постановлением губернатора Костромской области от 1 октября 2010 года № 186, именуемый в дальнейшем Продавцом, с одной стороны, и _____

(наименование юридического лица или фамилия, имя, отчество (последнее при наличии гражданина, в том числе индивидуального предпринимателя)

в лице _____
(фамилия, имя, отчество (последнее при наличии) лица, действующего от имени гражданина,

_____,
должность (при наличии), фамилия, имя, отчество (последнее при наличии) лица, действующего от имени юридического лица)

действующего на основании _____,
(устав доверенность (при наличии) их реквизиты

именуемый в дальнейшем Покупателем, с другой стороны, заключили настоящий Договор о нижеследующем:

I. Предмет Договора

1. По настоящему Договору на основании протокола о результатах аукциона от « _____ » _____ 20__ года № _____ Продавец обязуется передать лесные насаждения, расположенные на землях, находящихся в федеральной собственности (далее - лесные насаждения), в собственность Покупателю для заготовки древесины в соответствии с частью 2 статьи 29.1 Лесного кодекса Российской Федерации (Собрание законодательства Российской Федерации, 2015, № 27, ст. 3997) (в исключительных случаях заготовки древесины для государственных или муниципальных нужд, согласно части 1 статьи 3 Закона Костромской области от 6 июля 2009 года №492-4-ЗКО «Об установлении исключительных случаев заготовки древесины, елей и (или) деревьев других хвойных пород для новогодних праздников на основании договоров купли-продажи лесных насаждений на территории Костромской области» в целях вырубki погибших и поврежденных лесных насаждений при проведении санитарно-оздоровительных мероприятий по результатам лесопатологического обследования, а Покупатель обязуется принять лесные насаждения и уплатить за них плату в соответствии с разделом III настоящего Договора.

2. Местоположение лесных насаждений Костромская область, Межевской муниципальный округ, Межевское лесничество, Межевское участковое лесничество, квартал 45 части выделов 24,25,26,27,36

3. Характеристика и объем древесины лесных насаждений, подлежащей заготовке, указываются в приложении №1 к настоящему Договору.

4. Схема расположения лесных насаждений приводится в приложении №2 к настоящему Договору.

II. Условия заготовки древесины

5. Форма рубки сплошная вид рубки рубка погибших и поврежденных лесных насаждений.
(сплошная, выборочная) (спелых и перестойных лесных насаждений,

погибших и поврежденных лесных насаждений, при уходе за лесами, а также при выполнении мероприятий, предусмотренных статьей 19 Лесного кодекса Российской Федерации, заготовка елей и (или) других деревьев хвойных пород для проведения новогодних праздников (указать нужное)

6. Заготовке не подлежат: расположенные на лесосеке: семенники и деревья в семенных куртинах и полосах, жизнеспособные деревья ценных лесных пород, лесные насаждения, не предназначенные для заготовки древесины и подлежащие сохранению в соответствии с лесным законодательством Российской Федерации, в том числе источники обсеменения и плюсовые деревья, виды (породы) деревьев, занесенные в Красную книгу Российской Федерации, в красные книги субъектов Российской Федерации, включенные в перечень видов (пород) деревьев и кустарников, заготовка древесины которых не допускается в соответствии со статьей 29 Лесного кодекса Российской Федерации.

7. Сроки и условия вывоза древесины

(древесины, елей и (или) деревьев других хвойных пород для новогодних праздников (указать нужное)
древесина вывозится с даты подписания сторонами акта приема-передачи лесных насаждений согласно приложению №4 к настоящему Договору в сроки действия настоящего Договора, после её учета, в соответствии со статьей 50.1 Лесного кодекса Российской Федерации.

8. Очистка лесосеки от порубочных остатков осуществляется одновременно с заготовкой древесины следующим способом: укладка порубочных остатков на волокнистые материалы с целью их укрепления и предохранения почвы от сильного уплотнения и повреждения при трелевке, в следующие сроки: с даты подписания сторонами акта приема-передачи лесных насаждений согласно приложению №4 к настоящему Договору, в сроки действия настоящего Договора до информирования Продавца, согласно подпункта «и» пункта 15 настоящего Договора.

9. Заготовка древесины

(древесины, елей и (или) деревьев других хвойных пород для новогодних праздников (указать нужное)
осуществляется в соответствии с условиями настоящего Договора, требованиями Лесного кодекса Российской Федерации (Собрание законодательства Российской Федерации, 2006, № 50, ст. 5278; 2020, № 18, ст. 2892), правилами заготовки древесины и особенностями заготовки древесины в указанных в статье 23 Лесного кодекса Российской Федерации лесничествах, установленными в соответствии с частью 9 статьи 29 Лесного кодекса Российской Федерации (Собрание законодательства Российской Федерации, 2006, № 50, ст. 5278; 2020, № 18, ст. 2892), правилами ухода за лесами, установленными в соответствии с частью 3 статьи 64 Лесного кодекса Российской Федерации (Собрание законодательства Российской Федерации, 2006, № 50, ст. 5278; 2020, № 18, ст. 2892), правилами

пожарной безопасности в лесах, установленными в соответствии с частью 3 статьи 53 Лесного кодекса Российской Федерации (Собрание законодательства Российской Федерации, 2006, № 50, ст. 5278; 2020, № 18, ст. 2892), правилами санитарной безопасности в лесах, установленными в соответствии с частью 3 статьи 60.3 Лесного кодекса Российской Федерации (Собрание законодательства Российской Федерации, 2006, № 50, ст. 5278; 2020, № 18, ст. 2892), правилами заготовки и сбора недревесных лесных ресурсов, установленными в соответствии с частью 5 статьи 32 Лесного кодекса Российской Федерации (Собрание законодательства Российской Федерации, 2006, № 50, ст. 5278; 2020, № 18, ст. 2892), а также видами лесосечных работ, порядком и последовательностью их проведения, установленными в соответствии с частью 4 статьи 16.1 Лесного кодекса Российской Федерации (Собрание законодательства Российской Федерации, 2006, № 50, ст. 5278; 2020, № 18, ст. 2892).

10. Обеспечение сохранения подроста осуществляется в соответствии с технологической картой лесосечных работ.

III. Размер и условия внесения платы

11. Размер платы по настоящему Договору определяется в соответствии со статьей 76 Лесного кодекса Российской Федерации (Собрание законодательства Российской Федерации, 2006, № 50, ст. 5278; 2015, № 27, ст. 3997).

Плата по настоящему Договору составляет _____ рублей.

В течение 3 рабочих дней с даты заключения настоящего Договора Покупатель вносит установленную настоящим Договором плату в полном объеме.

Расчет платы по настоящему Договору приводится в приложении № 3 к настоящему Договору.

Плата по настоящему Договору вносится путем перечисления денежных средств на расчетный счет Продавца в соответствии с платежными реквизитами, указанными в разделе IX настоящего Договора.

IV. Взаимодействие сторон

12. Продавец имеет право:

а) осуществлять проверки соблюдения Покупателем условий настоящего Договора;

б) после завершения Покупателем работ по заготовке древесины проводить осмотр лесосеки.

13. Продавец обязан:

а) передать Покупателю лесные насаждения по акту приема-передачи лесных насаждений согласно приложению № 4 к настоящему Договору в течение 5 рабочих дней после поступления оплаты по настоящему Договору на счет Продавца в соответствии с разделом III настоящего Договора;

б) обозначить на местности с помощью лесохозяйственных знаков и на картах (схемах) лесов местоположение продаваемых лесных насаждений;

14. Покупатель имеет право осуществлять заготовку древесины в течение

срока действия настоящего Договора в объеме, установленном настоящим Договором, после подписания акта приема-передачи лесных насаждений согласно приложению № 4 к настоящему Договору.

Срок рубки лесных насаждений, трелевки, частичной переработки, хранения, вывоза древесины может быть увеличен Продавцом в порядке, в случаях и сроки, установленные правилами заготовки древесины и особенности заготовки древесины в указанных в статье 23 Лесного кодекса Российской Федерации лесничествах, установленными в соответствии с частью 9 статьи 29 Лесного кодекса Российской Федерации, по письменному заявлению Покупателя.

15. Покупатель обязан:

а) внести плату в порядке, установленном настоящим Договором;

б) принять лесные насаждения, местоположение которых указано в пункте 2 настоящего Договора, по акту приема-передачи лесных насаждений согласно приложению № 4 к настоящему Договору в течение 5 рабочих дней после поступления оплаты по настоящему Договору на счет Продавца в соответствии с разделом III настоящего Договора;

в) соблюдать правила заготовки древесины и особенности заготовки древесины в указанных в статье 23 Лесного кодекса Российской Федерации лесничествах, установленные в соответствии с частью 9 статьи 29 Лесного кодекса Российской Федерации, правила ухода за лесами, установленные в соответствии с частью 3 статьи 64 Лесного кодекса Российской Федерации, правила пожарной безопасности в лесах, установленные в соответствии с частью 3 статьи 53 Лесного кодекса Российской Федерации, правила санитарной безопасности в лесах, установленные в соответствии с частью 3 статьи 60.3 Лесного кодекса Российской Федерации, правила заготовки и сбора недревесных лесных ресурсов, установленные в соответствии с частью 5 статьи 32 Лесного кодекса Российской Федерации;

г) выполнять лесосечные работы в соответствии с технологической картой лесосечных работ;

д) осуществлять складирование заготовленной древесины в местах, предусмотренных технологической картой лесосечных работ;

е) обеспечить вывоз древесины в срок, установленный настоящим Договором;

ж) осуществлять выполнение работ по очистке лесосеки от порубочных остатков в срок, установленный пунктом 8 настоящего Договора, в соответствии с правилами заготовки древесины и особенностями заготовки древесины в указанных в статье 23 Лесного кодекса Российской Федерации лесничествах, установленными в соответствии с частью 9 статьи 29 Лесного кодекса Российской Федерации, Правилами ухода за лесами, установленными в соответствии с частью 3 статьи 64 Лесного кодекса Российской Федерации, правилами пожарной безопасности в лесах, установленными в соответствии с частью 3 статьи 53 Лесного кодекса Российской Федерации, правилами санитарной безопасности в лесах, установленными в соответствии с частью 3 статьи 60.3 Лесного кодекса Российской Федерации, правилами заготовки и сбора недревесных лесных ресурсов, установленными в соответствии с частью 5 статьи 32 Лесного кодекса

Российской Федерации, а также видами лесосечных работ, порядком и последовательностью их проведения, установленными в соответствии с частью 4 статьи 16.1 Лесного кодекса Российской Федерации;

з) не допускать уничтожения или повреждения граничных, квартальных, лесосечных и других столбов и знаков;

и) после завершения работ по заготовке древесины в течение 3 рабочих дней, но не позднее окончания срока действия настоящего Договора, информировать Продавца об окончании указанных работ;

к) осуществлять учет заготовленной древесины до ее вывоза из леса, за исключением заготовки елей и (или) деревьев других хвойных пород для новогодних праздников.

V. Ответственность сторон

16. За неисполнение или ненадлежащее исполнение обязательств, предусмотренных настоящим Договором, Продавец и Покупатель несут ответственность согласно законодательству Российской Федерации (включая обязанность возместить в соответствии с Гражданским кодексом Российской Федерации (Собрание законодательства Российской Федерации, 1994, № 32, ст. 3301; 2019, № 27, ст. 3655) убытки, причиненные таким неисполнением или ненадлежащим исполнением) и настоящему Договору.

17. За нарушение условий настоящего Договора Покупатель уплачивает Продавцу неустойку в следующем размере:

а) за ненадлежащее выполнение обязанностей по внесению платы по настоящему Договору - 0,1 процента суммы просроченного платежа за каждый день просрочки. Начисление неустойки производится начиная со дня, следующего за днем истечения срока платежа, и до дня внесения просроченного платежа в полном объеме;

б) за невыполнение или несвоевременное выполнение работ по очистке лесосеки от порубочных остатков в соответствии с настоящим Договором, правилами заготовки древесины и особенностями заготовки древесины в указанных в статье 23 Лесного кодекса Российской Федерации лесничествах, установленными в соответствии с частью 9 статьи 29 Лесного кодекса Российской Федерации, правилами ухода за лесами, установленными в соответствии с частью 3 статьи 64 Лесного кодекса Российской Федерации, правилами пожарной безопасности в лесах, установленными в соответствии с частью 3 статьи 53 Лесного кодекса Российской Федерации, правилами санитарной безопасности в лесах, установленными в соответствии с частью 3 статьи 60.3 Лесного кодекса Российской Федерации, правилами заготовки и сбора недревесных лесных ресурсов, установленными в соответствии с частью 5 статьи 32 Лесного кодекса Российской Федерации, а также видами лесосечных работ, порядком и последовательностью их проведения, установленными в соответствии с частью 4 статьи 16.1 Лесного кодекса Российской Федерации, захламливание по вине Покупателя просек и прилегающих к лесосекам полос шириной 50 метров - 4-кратная стоимость затрат, необходимых для очистки данной территории по

нормативам затрат на выполнение государственными бюджетными и автономными учреждениями мероприятий по защите лесов, состоящих из очистки леса от захламления, определенные в соответствии со статьей 69.2 Бюджетного кодекса Российской Федерации;

в) за складирование заготовленной древесины в местах, не предусмотренных технологической картой лесосечных работ, - 2-кратная стоимость складированной древесины, определенная по ставкам платы за единицу объема древесины лесных насаждений, установленным постановлением Правительства Российской Федерации от 22.05.2007 № 310 «О ставках платы за единицу объема лесных ресурсов и ставках платы за единицу площади лесного участка, находящегося в федеральной собственности» (Собрание законодательства Российской Федерации, 2007, № 30, ст. 3935; 2020, № 2, ст. 205), органами государственной власти субъектов Российской Федерации, органами местного самоуправления, уполномоченными в соответствии со статьями 81 - 84 Лесного кодекса Российской Федерации (Собрание законодательства Российской Федерации, 2006, № 50, ст. 5278; 2018, № 53, ст. 8464);

г) за оставление не вывезенной в установленный правилами заготовки древесины и особенностями заготовки древесины в указанных в статье 23 Лесного кодекса Российской Федерации лесничествах, установленными в соответствии с частью 9 статьи 29 Лесного кодекса Российской Федерации, срок (включая предоставленные отсрочки) древесины на лесосеке - 6-кратная стоимость не вывезенной в срок древесины, определенная по ставкам платы за единицу объема лесных ресурсов, установленным постановлением Правительства Российской Федерации от 22.05.2007 № 310 «О ставках платы за единицу объема лесных ресурсов и ставках платы за единицу площади лесного участка, находящегося в федеральной собственности», органами государственной власти субъектов Российской Федерации, органами местного самоуправления, уполномоченными в соответствии со статьями 81 - 84 Лесного кодекса Российской Федерации;

д) за уничтожение или повреждение граничных, квартальных, лесосечных и других столбов и знаков - 9-кратная стоимость их изготовления и установки;

е) за рубку или повреждение семенников и деревьев в семенных куртинах и полосах, за рубку деревьев, не подлежащих рубке при проведении сплошных, выборочных рубок, - 4-кратная стоимость соответствующей срубленной древесины, а также поврежденных семенников и деревьев в семенных куртинах и полосах, определенная по ставкам платы за единицу объема древесины лесных насаждений, установленным постановлением Правительства Российской Федерации от 22.05.2007 № 310 «О ставках платы за единицу объема лесных ресурсов и ставках платы за единицу площади лесного участка, находящегося в федеральной собственности», органами государственной власти субъектов Российской Федерации, органами местного самоуправления, уполномоченными в соответствии со статьями 81 - 84 Лесного кодекса Российской Федерации;

ж) за проведение заготовки и трелевки древесины способами, в результате которых в горных условиях возникла эрозия, - 100 тыс. рублей за каждый гектар эродированной площади, на которой поврежден гумусовый слой почвы;

з) за несоблюдение требований Правил лесовосстановления, в соответствии с

частью 3 статьи 62 Лесного кодекса Российской Федерации (Собрание законодательства Российской Федерации, 2006, № 50, ст. 5278; 2020, № 18, ст. 2892), в части повреждения или уничтожения подроста и (или) 2-го яруса хвойных твердолиственных пород лесных насаждений, - 2-кратная стоимость работ, необходимых для создания и выращивания лесных культур до возраста поврежденного или уничтоженного подроста на участке, равном площади, на которой уничтожен или поврежден подрост, по нормативам затрат на выполнение государственными бюджетными и автономными учреждениями мероприятий по воспроизводству лесов, состоящих из подготовки лесного участка и обработки почвы для создания лесных культур, создания лесных культур, агротехнического ухода за лесными культурами, в том числе дополнения лесных культур, проведения рубок ухода в молодняках (осветление и прочистка), определенные в соответствии со статьей 69.2 Бюджетного кодекса Российской Федерации.

18. Уплата неустойки не освобождает Покупателя от выполнения обязательств, предусмотренных настоящим Договором.

VI. Порядок изменения и расторжения Договора

19. Все изменения к настоящему Договору оформляются в письменной форме и подписываются сторонами.

20. Внесение изменений в Договор, заключенный по результатам аукциона, на основании соглашения сторон такого договора или по требованию одной из его сторон не допускается, за исключением случаев изменения целевого назначения или разрешенного использования лесов, существенного изменения параметров использования лесов (возрасты рубок, расчетная лесосека, сроки использования лесов) или существенного изменения обстоятельств, из которых стороны договора купли-продажи лесных насаждений исходили при его заключении, если такое изменение обстоятельств возникло вследствие природных явлений (лесных пожаров, ветровалов, наводнений и других стихийных бедствий) и стало основанием для внесения изменений в государственный лесной реестр.

21. Настоящий Договор, заключенный по результатам аукциона, может быть изменен по решению суда в случае существенного изменения количественных и качественных характеристик таких лесных насаждений.

22. При изменении условий настоящего Договора обязательства сторон сохраняются в измененном виде.

В случае изменения условий настоящего Договора обязательства считаются измененными с момента заключения соглашения сторон об изменении условий Договора, если иное не вытекает из соглашения или характера изменения условий Договора, а при изменении условий Договора в судебном порядке - с момента вступления в законную силу решения суда об изменении условий настоящего Договора.

23. Настоящий Договор прекращает действие в случаях, предусмотренных гражданским законодательством Российской Федерации, и случае, предусмотренном пунктом 24 настоящего Договора.

24. Продавец вправе отказаться от исполнения настоящего Договора в

одностороннем порядке в случае невыполнения Покупателем лесохозяйственного регламента в части охраны лесов от пожаров, в части защиты лесов, в части охраны лесов от загрязнения и иного негативного воздействия, в части воспроизводства лесов, уведомив об этом Покупателя в письменной форме за 30 дней до даты расторжения договора.

Настоящий Договор прекращает свое действие с даты, указанной в письменном уведомлении. В случае одностороннего отказа Покупателя от исполнения настоящего Договора он считается расторгнутым.

VII. Срок действия Договора

25. Срок действия настоящего Договора устанавливается с « ____ » 2022 г. по «1» октября 2023 г.

VIII. Прочие условия Договора

26. Покупатель извещен о том, что количественные и качественные характеристики заготовленной древесины, полученные при ее учете, могут отличаться от количественных и качественных характеристик лесных насаждений, являющихся предметом настоящего Договора с учетом погрешности измерения объема древесины при таксации, установленной правилами заготовки древесины и особенностями заготовки древесины в указанных в статье 23 Лесного кодекса Российской Федерации лесничествах, установленными в соответствии с частью 9 статьи 29 Лесного кодекса Российской Федерации.

27. Спорные вопросы, возникающие в ходе исполнения настоящего Договора, или вопросы, не оговоренные в настоящем Договоре, разрешаются путем переговоров. В случае если согласие путем переговоров не достигнуто, указанные вопросы разрешаются в судебном порядке.

Споры рассматриваются в судебном порядке по месту нахождения Продавца.

28. Продавец и Покупатель несут ответственность за неисполнение или ненадлежащее исполнение своих обязательств по настоящему Договору, если не докажут, что надлежащее исполнение оказалось невозможным вследствие непреодолимой силы, то есть чрезвычайных и непредотвратимых при данных условиях обстоятельств.

29. Прекращение срока действия настоящего Договора не освобождает стороны от исполнения обязательств по нему.

30. Настоящий Договор составлен в двух подлинных экземплярах, по одному для каждой из сторон.

31. Приложения к настоящему Договору являются его неотъемлемыми частями.

IX. Реквизиты сторон

ПРОДАВЕЦ:	Департамент лесного хозяйства Костромской области
-----------	---

Место нахождения	156013, г. Кострома, пр. Мира, 128а
Адрес для направления почтовой корреспонденции	156013, г. Кострома, пр. Мира, 128а
ИНН	4401071292
КПП	440101001
ОГРН	1074401000112
ОКПО	97599400
Банковские реквизиты	
Банк получателя	Отделение Кострома банка России//УФК по Костромской области г.Кострома
ЕКС	40102810945370000034
КС	03100643000000014100
БИК	013469126
	_____ Д.П. Никулин М.П. (подпись)

ПОКУПАТЕЛЬ:	Наименование юридического лица
Место нахождения	
Адрес для направления почтовой корреспонденции	
ИНН	
КПП	
ОГРН	
ОКПО	
Банковские реквизиты	
Банк получателя	
р/с	
к/с	

БИК	
ПРЕДСТАВИТЕЛЬ ПОКУПАТЕЛЯ ПО ДОВЕРЕННОСТИ:	Фамилия, имя, отчество (последнее при наличии)
Паспортные данные (серия, номер, дата выдачи и кем выдан паспорт)	
Доверенность (номер, дата)	
Адрес регистрации	
Телефон	
	_____ (подпись) м.п. (при наличии)

ПОКУПАТЕЛЬ:	Фамилия, имя, отчество (последнее при наличии) гражданина
Паспортные данные (серия, номер, дата выдачи и кем выдан паспорт)	
Адрес по месту пребывания	
Адрес по месту жительства	
ИНН (при наличии)	
Телефон	
Банковские реквизиты (при наличии)	
Банк получателя	
р/с	
к/с	
БИК	

ПРЕДСТАВИТЕЛЬ ПОКУПАТЕЛЯ ПО ДОВЕРЕННОСТИ:	Фамилия, имя, отчество (последнее при наличии)
Паспортные данные (серия, номер, дата выдачи и кем выдан паспорт)	
Доверенность (номер, дата)	
Адрес регистрации	
Телефон	
	_____ (подпись) м.п. (при наличии)

Приложение № 1
к проекту договора
купли-продажи лесных насаждений

Характеристика и объем древесины лесных насаждений,
подлежащей заготовке

Номер лесного квартала	Номер лесотакса ционного выдела	Площадь лесосек и, га	Хозяйство, преоблад ающая порода	Пород ы	Объем, куб. метров					
					Деловая				Дров а	Всег о
					Кру пная	Средн яя	Ме лка я	Всег о		
45	ч.24,ч.25, ч.26,ч.27, ч.36	9,5	мягколис твенное, береза	Ель	1	37	65	103	407	510
				Береза	1	25	33	59	481	540
				Осина	4	27	6	37	299	336
Итого:	-	9,5	-	-	6	89	104	199	1187	1386

Продавец
Никулин Д.П.
(фамилия, имя, отчество)

(подпись)

М.П.

Покупатель

(фамилия, имя, отчество (последнее при наличии))

(подпись)

М.П.(при наличии)

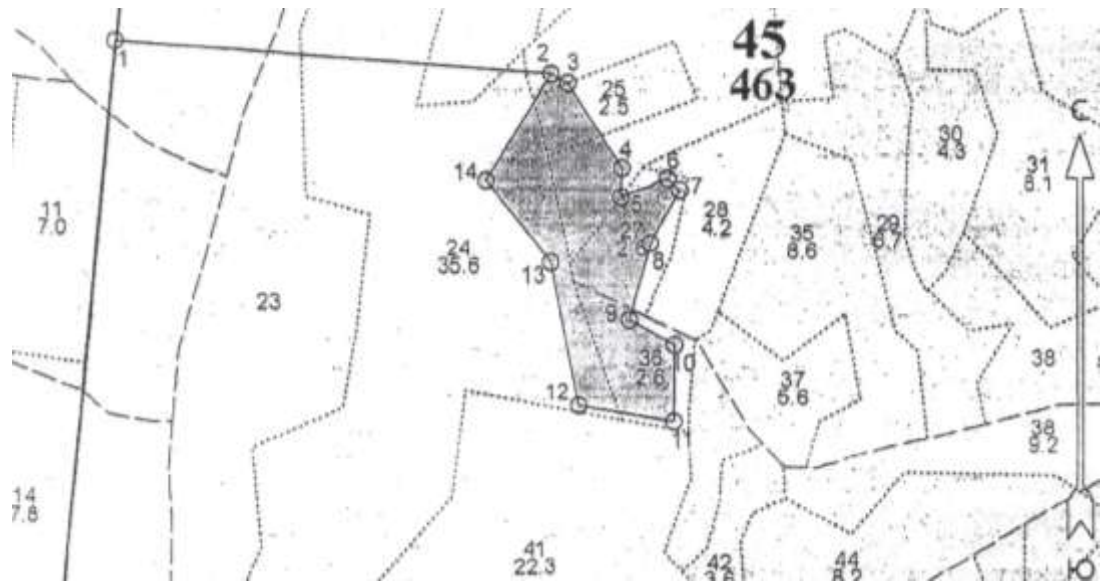
Приложение № 2
к проекту договора купли-продажи
лесных насаждений

Схема расположения лесных насаждений

Местоположение лесных насаждений Костромская область, Межевской муниципальный округ, Межевское лесничество, Межевское участковое лесничество, квартал 45 части выделов 24,25,26,27,36

Масштаб 1:10000

Площадь 9,5 га.



Номера точек	Координаты		Длина, м
ССР на площади 9,5 га, в том числе по точкам			
0	58.5515711	44.3283974	1000,5
1	58.5569367	44.3294365	693,5
2	58.5566638	44.3366573	30,9
3	58.5565866	44.3369435	160,2
4	58.5558619	44.3378525	47,3
5	58.5556074	44.3378316	81,4
6	58.5557683	44.3386224	26,8
7	58.5556677	44.3388233	98,4
8	58.5552034	44.3383275	125,9
9	58.5545506	44.3379669	83,2
10	58.5543368	44.3387308	124,8
11	58.5536640	44.3387151	156,0
12	58.5538093	44.3371111	232,6
13	58.5550387	44.3366347	168,8
14	58.5557490	44.3355338	201,0

Продавец
Никулин Д.П.
(фамилия, имя, отчество)

_____ (подпись)

М.П.

Покупатель

(фамилия, имя, отчество (последнее при наличии))

_____ (подпись)

М.П.(при наличии)

Приложение № 3
к проекту договора купли-продажи
лесных насаждений

Расчет платы по договору купли-продажи лесных насаждений
от «__» _____ 20__ г. № _____

Составляющая порода	Запас.					Итого сумма платы
	Всего ликвидн ый	В т.ч. по классам крупности			В т.ч. дров	
		Крупная	Средняя	Мелкая		
Ель, куб.м.	510	1	37	65	407	
Мин. Ставка 1 куб.м., руб.		164,2	117,1	60,4	5,9	
Общая стоимость по минимальным ставкам, руб.		164,2	4332,7	3926	2401,3	10824,2
Береза, куб.м.	540	1	25	33	481	
Мин. Ставка 1 куб.м., руб.		92	65,3	34,2	7	
Общая стоимость по минимальным ставкам, руб.		92	1632,5	1128,6	3367	6220,1
Осина, куб.м.	336	4	27	6	299	
Мин. Ставка 1 куб.м., руб.		17,7	13,9	8	1,1	
Общая стоимость по минимальным ставкам, руб.		70,8	375,3	48	328,9	823
Всего стоимость по минимальным ставкам, руб.						17867,30
Всего сумма платы, руб.						

Платежные реквизиты для перечисления платы в части минимального размера (федеральный бюджет): Отделение Кострома Банка России/УФК по Костромской области г.Кострома БИК 013469126, Единый казначейский счет 40102810945370000034, Казначейский счет №03100643000000014100 Получатель: УФК по Костромской области (Департамент лесного хозяйства Костромской области) ИНН4401071292, КПП440101001 КБК 05311204011016000120, ОКТМО 34522000.

Платежные реквизиты для перечисления платы в части превышения минимального размера (бюджет Костромской области): Отделение Кострома Банка России/УФК по Костромской области г. Кострома БИК 013469126, Единый казначейский счет 40102810945370000034, Казначейский счет №03100643000000014100 Получатель: УФК по Костромской области (Департамент лесного хозяйства Костромской области) ИНН4401071292, КПП440101001 КБК 82011204013020000120, ОКТМО 34522000.

Продавец
Никулин Д.П.
(фамилия, имя, отчество)

(подпись)

Покупатель

(фамилия, имя, отчество (последнее при наличии))

(подпись)

М.П.

М.П.(при наличии)

Приложение № 4
к проекту договора купли-продажи
лесных насаждений

Акт приема-передачи лесных насаждений
от «__» _____ 20__ г. № _____

Продавец в лице директора департамента лесного хозяйства Костромской области Никулина Дмитрия Петровича, действующего на основании положения о департаменте лесного хозяйства Костромской области утвержденного постановлением губернатора Костромской области от 1 октября 2010 года №186 и Покупатель в лице _____

(фамилия, имя, отчество (последнее при наличии) гражданина или лица,

действующего от имени юридического лица либо от имени гражданина, в том числе индивидуального предпринимателя, по доверенности)

действующего на основании _____,
(документ, удостоверяющий личность, или доверенность
(при необходимости), их реквизиты)

составили настоящий акт о том, что на основании Договора купли-продажи лесных насаждений первый передал, а второй принял лесные насаждения, расположенные на землях, находящихся в федеральной собственности.

Местоположение лесных насаждений Костромская область, Межевской муниципальный округ, Межевское лесничество, Межевское участковое лесничество, квартал 45 части выделов 24,25,26,27,36

Характеристика и объем древесины лесных насаждений, подлежащих заготовке

Номер лесного квартала	Номер лесотаксационного выдела	Площадь лесосеки, га	Хозяйство, преобладающая порода	Породы	Объем, куб. метров					
					Деловая				Дрова	Всего
					Крупная	Средняя	Мелкая	Всего		
45	ч.24,ч.25, ч.26,ч.27, ч.36	9,5	мягколиственное, береза	Ель	1	37	65	103	407	510
				Береза	1	25	33	59	481	540
				Осина	4	27	6	37	299	336
Итого:	-	9,5	-	-	6	89	104	199	1187	1386

Передал:

Продавец

Никулин Д.П.

(фамилия, имя, отчество)

(подпись)

М.П.

Принял:

Покупатель

(фамилия, имя, отчество (последнее при наличии))

(подпись)

М.П.(при наличии)

Проект договора купли-продажи лесных насаждений № _____

г.Кострома _____
(место заключения договора)

« _____ » _____ 20__ г.

Департамент лесного хозяйства Костромской области в лице директора департамента Никулина Дмитрия Петровича, действующего на основании положения о департаменте лесного хозяйства Костромской области утвержденного постановлением губернатора Костромской области от 1 октября 2010 года № 186, именуемый в дальнейшем Продавцом, с одной стороны, и _____

(наименование юридического лица или фамилия, имя, отчество (последнее при наличии гражданина, в том числе индивидуального предпринимателя)

в лице _____
(фамилия, имя, отчество (последнее при наличии) лица, действующего от имени гражданина,

_____,
должность (при наличии), фамилия, имя, отчество (последнее при наличии) лица, действующего от имени юридического лица)

действующего на основании _____,
(устав доверенность при наличии) их реквизиты

именуемый в дальнейшем Покупателем, с другой стороны, заключили настоящий Договор о нижеследующем:

I. Предмет Договора

1. По настоящему Договору на основании протокола о результатах аукциона от « _____ » _____ 20__ года № _____ Продавец обязуется передать лесные насаждения, расположенные на землях, находящихся в федеральной собственности (далее - лесные насаждения), в собственность Покупателю для заготовки древесины в соответствии с частью 2 статьи 29.1 Лесного кодекса Российской Федерации (Собрание законодательства Российской Федерации, 2015, № 27, ст. 3997) (в исключительных случаях заготовки древесины для государственных или муниципальных нужд, согласно части 1 статьи 3 Закона Костромской области от 6 июля 2009 года №492-4-ЗКО «Об установлении исключительных случаев заготовки древесины, елей и (или) деревьев других хвойных пород для новогодних праздников на основании договоров купли-продажи лесных насаждений на территории Костромской области» в целях вырубki погибших и поврежденных лесных насаждений при проведении санитарно-оздоровительных мероприятий по результатам лесопатологического обследования, а Покупатель обязуется принять лесные насаждения и уплатить за них плату в соответствии с разделом III настоящего Договора.

2. Местоположение лесных насаждений Костромская область, Межевской муниципальный округ, Межевское лесничество, Межевское участковое лесничество, квартал 45 части выделов 42,43,45,46,47

3. Характеристика и объем древесины лесных насаждений, подлежащей заготовке, указываются в приложении №1 к настоящему Договору.

4. Схема расположения лесных насаждений приводится в приложении №2 к настоящему Договору.

II. Условия заготовки древесины

5. Форма рубки сплошная вид рубки рубка погибших и поврежденных лесных насаждений.
(сплошная, выборочная) (спелых и перестойных лесных насаждений,

погибших и поврежденных лесных насаждений, при уходе за лесами, а также при выполнении мероприятий, предусмотренных статьей 19 Лесного кодекса Российской Федерации, заготовка елей и (или) других деревьев хвойных пород для проведения новогодних праздников (указать нужное)

6. Заготовке не подлежат: расположенные на лесосеке: семенники и деревья в семенных куртинах и полосах, жизнеспособные деревья ценных лесных пород, лесные насаждения, не предназначенные для заготовки древесины и подлежащие сохранению в соответствии с лесным законодательством Российской Федерации, в том числе источники обсеменения и плюсовые деревья, виды (породы) деревьев, занесенные в Красную книгу Российской Федерации, в красные книги субъектов Российской Федерации, включенные в перечень видов (пород) деревьев и кустарников, заготовка древесины которых не допускается в соответствии со статьей 29 Лесного кодекса Российской Федерации.

7. Сроки и условия вывоза древесины

(древесины, елей и (или) деревьев других хвойных пород для новогодних праздников (указать нужное)
древесина вывозится с даты подписания сторонами акта приема-передачи лесных насаждений согласно приложению №4 к настоящему Договору в сроки действия настоящего Договора, после её учета, в соответствии со статьей 50.1 Лесного кодекса Российской Федерации.

8. Очистка лесосеки от порубочных остатков осуществляется одновременно с заготовкой древесины следующим способом: укладка порубочных остатков на волокнистые материалы с целью их укрепления и предохранения почвы от сильного уплотнения и повреждения при трелевке, в следующие сроки: с даты подписания сторонами акта приема-передачи лесных насаждений согласно приложению №4 к настоящему Договору, в сроки действия настоящего Договора до информирования Продавца, согласно подпункта «и» пункта 15 настоящего Договора.

9. Заготовка древесины

(древесины, елей и (или) деревьев других хвойных пород для новогодних праздников (указать нужное)
осуществляется в соответствии с условиями настоящего Договора, требованиями Лесного кодекса Российской Федерации (Собрание законодательства Российской Федерации, 2006, № 50, ст. 5278; 2020, № 18, ст. 2892), правилами заготовки древесины и особенностями заготовки древесины в указанных в статье 23 Лесного кодекса Российской Федерации лесничествах, установленными в соответствии с частью 9 статьи 29 Лесного кодекса Российской Федерации (Собрание законодательства Российской Федерации, 2006, № 50, ст. 5278; 2020, № 18, ст. 2892), правилами ухода за лесами, установленными в соответствии с частью 3 статьи 64 Лесного кодекса Российской Федерации (Собрание законодательства Российской Федерации, 2006, № 50, ст. 5278; 2020, № 18, ст. 2892), правилами

пожарной безопасности в лесах, установленными в соответствии с частью 3 статьи 53 Лесного кодекса Российской Федерации (Собрание законодательства Российской Федерации, 2006, № 50, ст. 5278; 2020, № 18, ст. 2892), правилами санитарной безопасности в лесах, установленными в соответствии с частью 3 статьи 60.3 Лесного кодекса Российской Федерации (Собрание законодательства Российской Федерации, 2006, № 50, ст. 5278; 2020, № 18, ст. 2892), правилами заготовки и сбора недревесных лесных ресурсов, установленными в соответствии с частью 5 статьи 32 Лесного кодекса Российской Федерации (Собрание законодательства Российской Федерации, 2006, № 50, ст. 5278; 2020, № 18, ст. 2892), а также видами лесосечных работ, порядком и последовательностью их проведения, установленными в соответствии с частью 4 статьи 16.1 Лесного кодекса Российской Федерации (Собрание законодательства Российской Федерации, 2006, № 50, ст. 5278; 2020, № 18, ст. 2892).

10. Обеспечение сохранения подроста осуществляется в соответствии с технологической картой лесосечных работ.

III. Размер и условия внесения платы

11. Размер платы по настоящему Договору определяется в соответствии со статьей 76 Лесного кодекса Российской Федерации (Собрание законодательства Российской Федерации, 2006, № 50, ст. 5278; 2015, № 27, ст. 3997).

Плата по настоящему Договору составляет _____ рублей.

В течение 3 рабочих дней с даты заключения настоящего Договора Покупатель вносит установленную настоящим Договором плату в полном объеме.

Расчет платы по настоящему Договору приводится в приложении № 3 к настоящему Договору.

Плата по настоящему Договору вносится путем перечисления денежных средств на расчетный счет Продавца в соответствии с платежными реквизитами, указанными в разделе IX настоящего Договора.

IV. Взаимодействие сторон

12. Продавец имеет право:

а) осуществлять проверки соблюдения Покупателем условий настоящего Договора;

б) после завершения Покупателем работ по заготовке древесины проводить осмотр лесосеки.

13. Продавец обязан:

а) передать Покупателю лесные насаждения по акту приема-передачи лесных насаждений согласно приложению № 4 к настоящему Договору в течение 5 рабочих дней после поступления оплаты по настоящему Договору на счет Продавца в соответствии с разделом III настоящего Договора;

б) обозначить на местности с помощью лесохозяйственных знаков и на картах (схемах) лесов местоположение продаваемых лесных насаждений;

14. Покупатель имеет право осуществлять заготовку древесины в течение

срока действия настоящего Договора в объеме, установленном настоящим Договором, после подписания акта приема-передачи лесных насаждений согласно приложению № 4 к настоящему Договору.

Срок рубки лесных насаждений, трелевки, частичной переработки, хранения, вывоза древесины может быть увеличен Продавцом в порядке, в случаях и сроки, установленные правилами заготовки древесины и особенности заготовки древесины в указанных в статье 23 Лесного кодекса Российской Федерации лесничествах, установленными в соответствии с частью 9 статьи 29 Лесного кодекса Российской Федерации, по письменному заявлению Покупателя.

15. Покупатель обязан:

а) внести плату в порядке, установленном настоящим Договором;

б) принять лесные насаждения, местоположение которых указано в пункте 2 настоящего Договора, по акту приема-передачи лесных насаждений согласно приложению № 4 к настоящему Договору в течение 5 рабочих дней после поступления оплаты по настоящему Договору на счет Продавца в соответствии с разделом III настоящего Договора;

в) соблюдать правила заготовки древесины и особенности заготовки древесины в указанных в статье 23 Лесного кодекса Российской Федерации лесничествах, установленные в соответствии с частью 9 статьи 29 Лесного кодекса Российской Федерации, правила ухода за лесами, установленные в соответствии с частью 3 статьи 64 Лесного кодекса Российской Федерации, правила пожарной безопасности в лесах, установленные в соответствии с частью 3 статьи 53 Лесного кодекса Российской Федерации, правила санитарной безопасности в лесах, установленные в соответствии с частью 3 статьи 60.3 Лесного кодекса Российской Федерации, правила заготовки и сбора недревесных лесных ресурсов, установленные в соответствии с частью 5 статьи 32 Лесного кодекса Российской Федерации;

г) выполнять лесосечные работы в соответствии с технологической картой лесосечных работ;

д) осуществлять складирование заготовленной древесины в местах, предусмотренных технологической картой лесосечных работ;

е) обеспечить вывоз древесины в срок, установленный настоящим Договором;

ж) осуществлять выполнение работ по очистке лесосеки от порубочных остатков в срок, установленный пунктом 8 настоящего Договора, в соответствии с правилами заготовки древесины и особенностями заготовки древесины в указанных в статье 23 Лесного кодекса Российской Федерации лесничествах, установленными в соответствии с частью 9 статьи 29 Лесного кодекса Российской Федерации, Правилами ухода за лесами, установленными в соответствии с частью 3 статьи 64 Лесного кодекса Российской Федерации, правилами пожарной безопасности в лесах, установленными в соответствии с частью 3 статьи 53 Лесного кодекса Российской Федерации, правилами санитарной безопасности в лесах, установленными в соответствии с частью 3 статьи 60.3 Лесного кодекса Российской Федерации, правилами заготовки и сбора недревесных лесных ресурсов, установленными в соответствии с частью 5 статьи 32 Лесного кодекса

Российской Федерации, а также видами лесосечных работ, порядком и последовательностью их проведения, установленными в соответствии с частью 4 статьи 16.1 Лесного кодекса Российской Федерации;

з) не допускать уничтожения или повреждения граничных, квартальных, лесосечных и других столбов и знаков;

и) после завершения работ по заготовке древесины в течение 3 рабочих дней, но не позднее окончания срока действия настоящего Договора, информировать Продавца об окончании указанных работ;

к) осуществлять учет заготовленной древесины до ее вывоза из леса, за исключением заготовки елей и (или) деревьев других хвойных пород для новогодних праздников.

V. Ответственность сторон

16. За неисполнение или ненадлежащее исполнение обязательств, предусмотренных настоящим Договором, Продавец и Покупатель несут ответственность согласно законодательству Российской Федерации (включая обязанность возместить в соответствии с Гражданским кодексом Российской Федерации (Собрание законодательства Российской Федерации, 1994, № 32, ст. 3301; 2019, № 27, ст. 3655) убытки, причиненные таким неисполнением или ненадлежащим исполнением) и настоящему Договору.

17. За нарушение условий настоящего Договора Покупатель уплачивает Продавцу неустойку в следующем размере:

а) за ненадлежащее выполнение обязанностей по внесению платы по настоящему Договору - 0,1 процента суммы просроченного платежа за каждый день просрочки. Начисление неустойки производится начиная со дня, следующего за днем истечения срока платежа, и до дня внесения просроченного платежа в полном объеме;

б) за невыполнение или несвоевременное выполнение работ по очистке лесосеки от порубочных остатков в соответствии с настоящим Договором, правилами заготовки древесины и особенностями заготовки древесины в указанных в статье 23 Лесного кодекса Российской Федерации лесничествах, установленными в соответствии с частью 9 статьи 29 Лесного кодекса Российской Федерации, правилами ухода за лесами, установленными в соответствии с частью 3 статьи 64 Лесного кодекса Российской Федерации, правилами пожарной безопасности в лесах, установленными в соответствии с частью 3 статьи 53 Лесного кодекса Российской Федерации, правилами санитарной безопасности в лесах, установленными в соответствии с частью 3 статьи 60.3 Лесного кодекса Российской Федерации, правилами заготовки и сбора недревесных лесных ресурсов, установленными в соответствии с частью 5 статьи 32 Лесного кодекса Российской Федерации, а также видами лесосечных работ, порядком и последовательностью их проведения, установленными в соответствии с частью 4 статьи 16.1 Лесного кодекса Российской Федерации, захламление по вине Покупателя просек и прилегающих к лесосекам полос шириной 50 метров - 4-кратная стоимость затрат, необходимых для очистки данной территории по

нормативам затрат на выполнение государственными бюджетными и автономными учреждениями мероприятий по защите лесов, состоящих из очистки леса от захламления, определенные в соответствии со статьей 69.2 Бюджетного кодекса Российской Федерации;

в) за складирование заготовленной древесины в местах, не предусмотренных технологической картой лесосечных работ, - 2-кратная стоимость складированной древесины, определенная по ставкам платы за единицу объема древесины лесных насаждений, установленным постановлением Правительства Российской Федерации от 22.05.2007 № 310 «О ставках платы за единицу объема лесных ресурсов и ставках платы за единицу площади лесного участка, находящегося в федеральной собственности» (Собрание законодательства Российской Федерации, 2007, № 30, ст. 3935; 2020, № 2, ст. 205), органами государственной власти субъектов Российской Федерации, органами местного самоуправления, уполномоченными в соответствии со статьями 81 - 84 Лесного кодекса Российской Федерации (Собрание законодательства Российской Федерации, 2006, № 50, ст. 5278; 2018, № 53, ст. 8464);

г) за оставление не вывезенной в установленный правилами заготовки древесины и особенностями заготовки древесины в указанных в статье 23 Лесного кодекса Российской Федерации лесничествах, установленными в соответствии с частью 9 статьи 29 Лесного кодекса Российской Федерации, срок (включая предоставленные отсрочки) древесины на лесосеке - 6-кратная стоимость не вывезенной в срок древесины, определенная по ставкам платы за единицу объема лесных ресурсов, установленным постановлением Правительства Российской Федерации от 22.05.2007 № 310 «О ставках платы за единицу объема лесных ресурсов и ставках платы за единицу площади лесного участка, находящегося в федеральной собственности», органами государственной власти субъектов Российской Федерации, органами местного самоуправления, уполномоченными в соответствии со статьями 81 - 84 Лесного кодекса Российской Федерации;

д) за уничтожение или повреждение граничных, квартальных, лесосечных и других столбов и знаков - 9-кратная стоимость их изготовления и установки;

е) за рубку или повреждение семенников и деревьев в семенных куртинах и полосах, за рубку деревьев, не подлежащих рубке при проведении сплошных, выборочных рубок, - 4-кратная стоимость соответствующей срубленной древесины, а также поврежденных семенников и деревьев в семенных куртинах и полосах, определенная по ставкам платы за единицу объема древесины лесных насаждений, установленным постановлением Правительства Российской Федерации от 22.05.2007 № 310 «О ставках платы за единицу объема лесных ресурсов и ставках платы за единицу площади лесного участка, находящегося в федеральной собственности», органами государственной власти субъектов Российской Федерации, органами местного самоуправления, уполномоченными в соответствии со статьями 81 - 84 Лесного кодекса Российской Федерации;

ж) за проведение заготовки и трелевки древесины способами, в результате которых в горных условиях возникла эрозия, - 100 тыс. рублей за каждый гектар эродированной площади, на которой поврежден гумусовый слой почвы;

з) за несоблюдение требований Правил лесовосстановления, в соответствии с

частью 3 статьи 62 Лесного кодекса Российской Федерации (Собрание законодательства Российской Федерации, 2006, № 50, ст. 5278; 2020, № 18, ст. 2892), в части повреждения или уничтожения подроста и (или) 2-го яруса хвойных твердолиственных пород лесных насаждений, - 2-кратная стоимость работ, необходимых для создания и выращивания лесных культур до возраста поврежденного или уничтоженного подроста на участке, равном площади, на которой уничтожен или поврежден подрост, по нормативам затрат на выполнение государственными бюджетными и автономными учреждениями мероприятий по воспроизводству лесов, состоящих из подготовки лесного участка и обработки почвы для создания лесных культур, создания лесных культур, агротехнического ухода за лесными культурами, в том числе дополнения лесных культур, проведения рубок ухода в молодняках (осветление и прочистка), определенные в соответствии со статьей 69.2 Бюджетного кодекса Российской Федерации.

18. Уплата неустойки не освобождает Покупателя от выполнения обязательств, предусмотренных настоящим Договором.

VI. Порядок изменения и расторжения Договора

19. Все изменения к настоящему Договору оформляются в письменной форме и подписываются сторонами.

20. Внесение изменений в Договор, заключенный по результатам аукциона, на основании соглашения сторон такого договора или по требованию одной из его сторон не допускается, за исключением случаев изменения целевого назначения или разрешенного использования лесов, существенного изменения параметров использования лесов (возрасты рубок, расчетная лесосека, сроки использования лесов) или существенного изменения обстоятельств, из которых стороны договора купли-продажи лесных насаждений исходили при его заключении, если такое изменение обстоятельств возникло вследствие природных явлений (лесных пожаров, ветровалов, наводнений и других стихийных бедствий) и стало основанием для внесения изменений в государственный лесной реестр.

21. Настоящий Договор, заключенный по результатам аукциона, может быть изменен по решению суда в случае существенного изменения количественных и качественных характеристик таких лесных насаждений.

22. При изменении условий настоящего Договора обязательства сторон сохраняются в измененном виде.

В случае изменения условий настоящего Договора обязательства считаются измененными с момента заключения соглашения сторон об изменении условий Договора, если иное не вытекает из соглашения или характера изменения условий Договора, а при изменении условий Договора в судебном порядке - с момента вступления в законную силу решения суда об изменении условий настоящего Договора.

23. Настоящий Договор прекращает действие в случаях, предусмотренных гражданским законодательством Российской Федерации, и случае, предусмотренном пунктом 24 настоящего Договора.

24. Продавец вправе отказаться от исполнения настоящего Договора в

одностороннем порядке в случае невыполнения Покупателем лесохозяйственного регламента в части охраны лесов от пожаров, в части защиты лесов, в части охраны лесов от загрязнения и иного негативного воздействия, в части воспроизводства лесов, уведомив об этом Покупателя в письменной форме за 30 дней до даты расторжения договора.

Настоящий Договор прекращает свое действие с даты, указанной в письменном уведомлении. В случае одностороннего отказа Покупателя от исполнения настоящего Договора он считается расторгнутым.

VII. Срок действия Договора

25. Срок действия настоящего Договора устанавливается с « ____ » 2022 г. по «1» октября 2023 г.

VIII. Прочие условия Договора

26. Покупатель извещен о том, что количественные и качественные характеристики заготовленной древесины, полученные при ее учете, могут отличаться от количественных и качественных характеристик лесных насаждений, являющихся предметом настоящего Договора с учетом погрешности измерения объема древесины при таксации, установленной правилами заготовки древесины и особенностями заготовки древесины в указанных в статье 23 Лесного кодекса Российской Федерации лесничествах, установленными в соответствии с частью 9 статьи 29 Лесного кодекса Российской Федерации.

27. Спорные вопросы, возникающие в ходе исполнения настоящего Договора, или вопросы, не оговоренные в настоящем Договоре, разрешаются путем переговоров. В случае если согласие путем переговоров не достигнуто, указанные вопросы разрешаются в судебном порядке.

Споры рассматриваются в судебном порядке по месту нахождения Продавца.

28. Продавец и Покупатель несут ответственность за неисполнение или ненадлежащее исполнение своих обязательств по настоящему Договору, если не докажут, что надлежащее исполнение оказалось невозможным вследствие непреодолимой силы, то есть чрезвычайных и непредотвратимых при данных условиях обстоятельств.

29. Прекращение срока действия настоящего Договора не освобождает стороны от исполнения обязательств по нему.

30. Настоящий Договор составлен в двух подлинных экземплярах, по одному для каждой из сторон.

31. Приложения к настоящему Договору являются его неотъемлемыми частями.

IX. Реквизиты сторон

ПРОДАВЕЦ:	Департамент лесного хозяйства Костромской области
-----------	---

Место нахождения	156013, г. Кострома, пр. Мира, 128а
Адрес для направления почтовой корреспонденции	156013, г. Кострома, пр. Мира, 128а
ИНН	4401071292
КПП	440101001
ОГРН	1074401000112
ОКПО	97599400
Банковские реквизиты	
Банк получателя	Отделение Кострома банка России//УФК по Костромской области г.Кострома
ЕКС	40102810945370000034
КС	03100643000000014100
БИК	013469126
	_____ Д.П. Никулин М.П. (подпись)

ПОКУПАТЕЛЬ:	Наименование юридического лица
Место нахождения	
Адрес для направления почтовой корреспонденции	
ИНН	
КПП	
ОГРН	
ОКПО	
Банковские реквизиты	
Банк получателя	
р/с	
к/с	

БИК	
ПРЕДСТАВИТЕЛЬ ПОКУПАТЕЛЯ ПО ДОВЕРЕННОСТИ:	Фамилия, имя, отчество (последнее при наличии)
Паспортные данные (серия, номер, дата выдачи и кем выдан паспорт)	
Доверенность (номер, дата)	
Адрес регистрации	
Телефон	
	_____ (подпись) м.п. (при наличии)

ПОКУПАТЕЛЬ:	Фамилия, имя, отчество (последнее при наличии) гражданина
Паспортные данные (серия, номер, дата выдачи и кем выдан паспорт)	
Адрес по месту пребывания	
Адрес по месту жительства	
ИНН (при наличии)	
Телефон	
Банковские реквизиты (при наличии)	
Банк получателя	
р/с	
к/с	
БИК	

ПРЕДСТАВИТЕЛЬ ПОКУПАТЕЛЯ ПО ДОВЕРЕННОСТИ:	Фамилия, имя, отчество (последнее при наличии)
Паспортные данные (серия, номер, дата выдачи и кем выдан паспорт)	
Доверенность (номер, дата)	
Адрес регистрации	
Телефон	
	_____ (подпись) м.п. (при наличии)

Приложение № 1
к проекту договора
купли-продажи лесных насаждений

Характеристика и объем древесины лесных насаждений,
подлежащей заготовке

Номер лесного квартала	Номер лесотакса ционного выдела	Площадь лесосек и, га	Хозяйство, преоблад ающая порода	Пород ы	Объем, куб. метров					
					Деловая				Дров а	Всег о
					Кру пная	Средн яя	Ме лка я	Всег о		
45	ч.42,ч.43, ч.45,ч.46, ч.47	3,9	мягколис твенное, береза	Сосна	0	0	1	1	3	4
				Ель	1	14	15	30	101	131
				Береза	0	8	10	18	158	176
				Осина	1	26	1	28	100	128
Итого:	-	3,9	-	-	2	48	27	77	362	439

Продавец
Никулин Д.П.
(фамилия, имя, отчество)

(подпись)

М.П.

Покупатель

(фамилия, имя, отчество (последнее при наличии))

(подпись)

М.П.(при наличии)

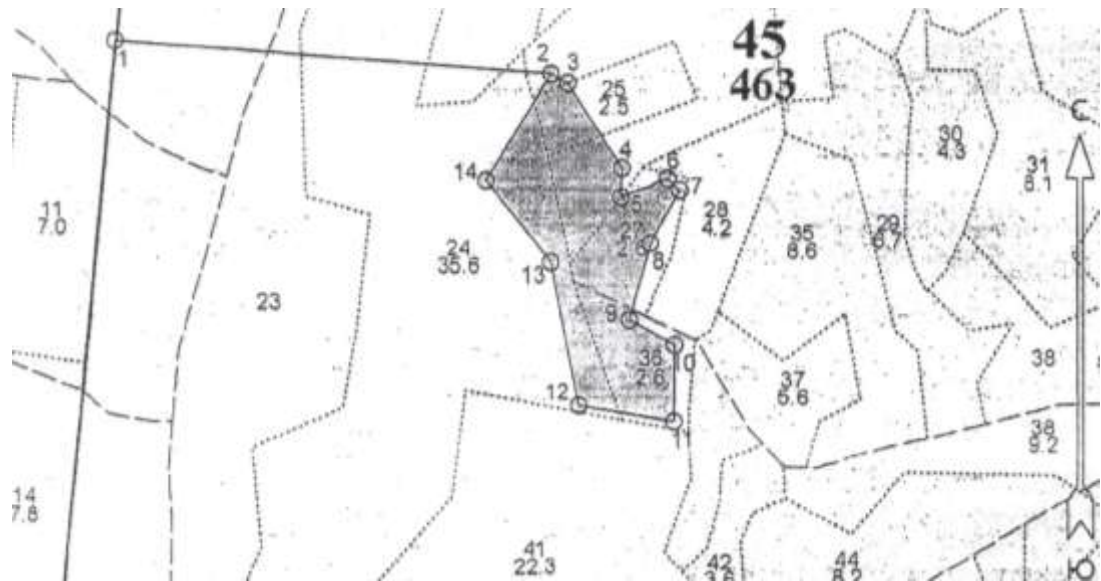
Приложение № 2
к проекту договора купли-продажи
лесных насаждений

Схема расположения лесных насаждений

Местоположение лесных насаждений Костромская область, Межевской муниципальный округ, Межевское лесничество, Межевское участковое лесничество, квартал 45 части выделов 42,43,45,46,47

Масштаб 1:10000

Площадь 3,9 га.



Номера точек	Координаты		Длина, м
	ССР на площади 3,9 га, в том числе по точкам		
0	58.5515711	44.3283974	1000,5
1	58.5569367	44.3294365	693,5
2	58.5566638	44.3366573	30,9
3	58.5565866	44.3369435	160,2
4	58.5558619	44.3378525	47,3
5	58.5556074	44.3378316	81,4
6	58.5557683	44.3386224	26,8
7	58.5556677	44.3388233	98,4
8	58.5552034	44.3383275	125,9
9	58.5545506	44.3379669	83,2
10	58.5543368	44.3387308	124,8
11	58.5536640	44.3387151	156,0
12	58.5538093	44.3371111	232,6
13	58.5550387	44.3366347	168,8
14	58.5557490	44.3355338	201,0

Продавец
Никулин Д.П.
(фамилия, имя, отчество)

(подпись)

М.П.

Покупатель

(фамилия, имя, отчество (последнее при наличии))

(подпись)

М.П.(при наличии)

Приложение № 3
к проекту договора купли-продажи
лесных насаждений

Расчет платы по договору купли-продажи лесных насаждений
от «__» _____ 20__ г. № _____

Составляющая порода	Запас.					Итого сумма платы
	Всего ликвидн ый	В т.ч. по классам крупности			В т.ч. дров	
		Крупная	Средняя	Мелкая		
Сосна, куб.м.	4	0	0	1	3	
Мин. Ставка 1 куб.м., руб.		183,5	130	65,3	5,9	
Общая стоимость по минимальным ставкам, руб.		0	0	65,3	17,7	83
Ель, куб.м.	131	1	14	15	101	
Мин. Ставка 1 куб.м., руб.		164,2	117,1	60,4	5,9	
Общая стоимость по минимальным ставкам, руб.		164,2	1639,4	906	595,9	3305,5
Береза, куб.м.	176	0	8	10	158	
Мин. Ставка 1 куб.м., руб.		92	65,3	34,2	7	
Общая стоимость по минимальным ставкам, руб.		0	522,4	342	1106	1970,4
Осина, куб.м.	128	1	26	1	100	
Мин. Ставка 1 куб.м., руб.		17,7	13,9	8	1,1	
Общая стоимость по минимальным ставкам, руб.		17,7	361,4	8	110	497,1
Всего стоимость по минимальным ставкам, руб.						5856,00
Всего сумма платы, руб.						

Платежные реквизиты для перечисления платы в части минимального размера (федеральный бюджет): Отделение Кострома Банка России/УФК по Костромской области г.Кострома БИК 013469126, Единый казначейский счет 40102810945370000034, Казначейский счет №03100643000000014100 Получатель: УФК по Костромской области (Департамент лесного хозяйства Костромской области) ИНН4401071292, КПП440101001 КБК 05311204011016000120, ОКТМО 34522000.

Платежные реквизиты для перечисления платы в части превышения минимального размера (бюджет Костромской области): Отделение Кострома Банка России/УФК по Костромской области г. Кострома БИК 013469126, Единый казначейский счет 40102810945370000034, Казначейский счет №03100643000000014100 Получатель: УФК по Костромской области (Департамент лесного хозяйства Костромской области) ИНН4401071292, КПП440101001 КБК 82011204013020000120, ОКТМО 34522000.

Продавец
Никулин Д.П.
(фамилия, имя, отчество)

(подпись)

Покупатель

(фамилия, имя, отчество (последнее при наличии))

(подпись)

М.П.

М.П.(при наличии)

Приложение № 4
к проекту договора купли-продажи
лесных насаждений

Акт приема-передачи лесных насаждений
от «__» _____ 20__ г. № _____

Продавец в лице директора департамента лесного хозяйства Костромской области Никулина Дмитрия Петровича, действующего на основании положения о департаменте лесного хозяйства Костромской области утвержденного постановлением губернатора Костромской области от 1 октября 2010 года №186 и Покупатель в лице _____

(фамилия, имя, отчество (последнее при наличии) гражданина или лица,

действующего от имени юридического лица либо от имени гражданина, в том числе индивидуального предпринимателя, по доверенности)

действующего на основании _____,
(документ, удостоверяющий личность, или доверенность
(при необходимости), их реквизиты)

составили настоящий акт о том, что на основании Договора купли-продажи лесных насаждений первый передал, а второй принял лесные насаждения, расположенные на землях, находящихся в федеральной собственности.

Местоположение лесных насаждений Костромская область, Межевской муниципальный округ, Межевское лесничество, Межевское участковое лесничество, квартал 45 части выделов 42,43,45,46,47

Характеристика и объем древесины лесных насаждений, подлежащих заготовке

Номер лесного квартала	Номер лесотаксационного выдела	Площадь лесосеки, га	Хозяйство, преобладающая порода	Породы	Объем, куб. метров					
					Деловая				Дрова	Всего
					Крупная	Средняя	Мелкая	Всего		
45	ч.42,ч.43, ч.45,ч.46, ч.47	3,9	мягколиственное, береза	Сосна	0	0	1	1	3	4
				Ель	1	14	15	30	101	131
				Береза	0	8	10	18	158	176
				Осина	1	26	1	28	100	128
Итого:	-	3,9	-	-	2	48	27	77	362	439

Передал:

Продавец

Никулин Д.П.

(фамилия, имя, отчество)

(подпись)

М.П.

Принял:

Покупатель

(фамилия, имя, отчество (последнее при наличии))

(подпись)

М.П.(при наличии)

**В Департамент лесного хозяйства
Костромской области от**

_____ (наименование юридического лица ,или

_____ Ф.И.О. индивидуального предпринимателя)

_____ (адрес)

_____ (данные документа, удостоверяющего личность индивид.предприним)

КОНТАКТНЫЙ ТЕЛЕФОН _____

Факс./E-mail _____

ИНН _____

ОГРН _____

БАНКОВСКИЕ РЕКВИЗИТЫ:

Р/С _____

НАИМЕН.БАНКА _____

БИК _____

КОР.СЧЕТ _____

заявка.

Прошу разрешения принять участие в аукционе на право заключения договора купли-продажи лесных насаждений проводимом департаментом лесного хозяйства Костромской области

« ___ » _____ 20__ года в _____ часов в электронной форме, на электронной площадке РТС – тендер.
(дата и время проведения аукциона)

Желаю приобрести лесные насаждения, расположенные на землях лесного фонда, в границах _____ лесничества, аукционная единица (лот) № _____
(наименование лесничества»)

С условиями аукциона ознакомлен и согласен.

_____ (дата)

_____ (подпись заявителя)

М.П.

Инструкция по заполнению заявки на участие в аукционе

В Департамент лесного хозяйства

Костромской области от

ООО «Лес»¹

(наименование юридического лица или

ИП Иванов Иван Иванович¹

Ф.И.О. индивидуального предпринимателя)

Пр-т Мира 128а, г.Кострома, 156013²

(адрес)

Паспорт серия хххх, № хххххх, выдан

01.01.2018, ОВД хххххх района³

(данные документа, удостоверяющего личность индивид. предприним.)

КОНТАКТНЫЙ ТЕЛЕФОН⁴ _____

Факс./E-mail⁵ _____

ИНН⁶ _____

ОГРН⁷ _____

БАНКОВСКИЕ РЕКВИЗИТЫ:⁸

Р/С⁹ _____

НАИМЕН.БАНКА¹⁰ _____

БИК¹¹ _____

КОР.СЧЕТ¹² _____

заявка.

Прошу разрешения принять участие в аукционе на право заключения договора купли-продажи лесных насаждений, проводимом департаментом лесного хозяйства Костромской области

«__» _____ 20__ года¹³ в __ часов¹⁴ в электронной форме, на электронной площадке РТС – тендер.

(дата и время проведения аукциона)

площадке РТС – тендер.

Желаю приобрести лесные насаждения, расположенные на землях лесного фонда, в границах _____ лесничества¹⁵, аукционная единица (лот)

№ _____¹⁶.

(наименование лесничества»)

С условиями аукциона ознакомлен и согласен.

17

(дата)

(подпись заявителя)

М.П.

1 – в случае если заявка подается индивидуальным предпринимателем указывается фамилия, имя, отчество индивидуального предпринимателя, в случае если заявка подается юридическим лицом указывается наименование и организационно-правовая форма юридического лица;

2 – в случае если заявка подается индивидуальным предпринимателем указывается адрес места жительства индивидуального предпринимателя, в случае если заявка подается юридическим лицом указывается адрес местонахождения юридического лица;

3 – в случае если заявка подается индивидуальным предпринимателем указываются данные документа, удостоверяющего личность индивидуального предпринимателя, в случае если заявка подается юридическим лицом строка не заполняется;

4 – номер телефона заявителя;

5 – адрес электронной почты или номер факса для оперативного уведомления о допуске к аукциону;

6 – указывается идентификационный номер налогоплательщика (ИНН) заявителя;

7 – указывается основной государственный регистрационный номер (ОГРНИП или ОГРНИЮЛ) заявителя;

8 – указываются реквизиты банковского счета заявителя (на указанный счет по результатам организатором аукциона будут возвращаться задатки);

9 – указывается номер расчетного счета;

10 – указывается наименование банка;

11 – указывается банковский идентификационный код;

12 – указывается корреспондентский счёт;

13 – указывается дата проведения аукциона;

14 – указывается время проведения аукциона;

15 – указывается наименование лесничества, на землях лесного фонда которого расположены лесные насаждения, планируемые заявителем получить в пользование по результатам аукциона;

16 – указывается номер аукционной единицы (номер лота), в соответствии с извещением о проведении аукциона;

17 – указывается дата подготовки заявки.

Заявитель вправе указать в заявке и иные сведения по своему усмотрению.