

УТВЕРЖДАЮ

**Директор департамента лесного хозяйства
Костромской области**

(должность)

Д.П. Никулин

(Фамилия, имя, отчество)



**ДОКУМЕНТ ПОДПИСАН
ЭЛЕКТРОННОЙ ПОДПИСЬЮ**

СВЕДЕНИЯ О СЕРТИФИКАТЕ ЭП

Сертификат: b8b4bc1f1ac4a0fe7077149797fa6345

Владелец: **Никулин Дмитрий Петрович**

Действителен с 15.02.2023 до 10.05.2024

№ 17 от 22.04.2024

Дата _____

ПЛАН

**противопожарного обустройства лесов на территории
Пыщугского лесничества**

на период с 01 января 2024 г. по 31 декабря 2028 г.

с.Пыщуг
2024 г.

I. Краткая характеристика лесничества

1.1. Пыщугское лесничество организовано в соответствии с приказом Рослесхоза от 23 мая 2008 года № 168, а его границы установлены приказами Рослесхоза от 18 января 2010 года № 14 и от 3 августа 2017 года № 407.

Общая площадь лесов и ее распределение по целевому назначению, преобладающим породам, группам возраста

Общая площадь Пыщугского лесничества составляет -171961 гектар.

Леса, расположенные на землях лесного фонда Пыщугского лесничества по целевому назначению, подразделяются:

- защитные леса – 29814 га (17,3 %);
- эксплуатационные леса – 142147 га (82,7 %).

Категории защитных лесов распределены в следующем соотношении:

а) Леса, выполняющие функции защиты природных и иных объектов – 2875 га (1,6% или 9,6% от площади защитных лесов), в том числе:

- Леса, расположенные в защитных полосах лесов – 1619 га (0,9%/5,4%);
- Леса, расположенные в зеленых зонах – 1238 га (0,7%/4,2%).

б) Ценные леса – 26957 га (15,7%/90,4%), в том числе:

- Запретные полосы лесов, расположенные вдоль водных объектов – 17784 га (10,3%/59,6%);
- Нерестоохранные полосы лесов – 9173 га (5,4%/30,8%)

Резервные леса отсутствуют.

Преобладающие типы леса - ельники черничник.

Информация о делении лесничества по участковым лесничествам

Пыщугское лесничество имеет в составе 7 участковых лесничеств: 1-е Носковское, 1-е Пыщугское, 2-е Носковское, 2-е Пыщугское, Ключевское, Красное, Михайловицкое, распределение территории лесничества по участковым лесничествам указано в таблице 1.1.

Распределение лесов по классам природной пожарной опасности, характеристика пожароопасного сезона (начало, окончание, продолжительность), виды лесных пожаров, их динамика, сезонные особенности, информация о динамике площадей, пройденных лесными пожарами, площадей погибших насаждений, о причинах возникновения лесных пожаров, об угрозе распространения лесных пожаров (низкая, средняя, высокая)

В качестве основы для определения степени природной пожарной опасности лесного фонда лесничества была использована классификация природной пожарной опасности лесов, утвержденная приказом Рослесхоза от 05 июля 2011 года № 287 «Об утверждении классификации природной пожарной опасности лесов и классификации пожарной опасности в лесах в зависимости от условий погоды».

Степень природной пожарной опасности лесничества - средняя и характеризуется классом – II,6. Полученный показатель свидетельствует о вероятности возникновения низовых пожаров в период весенне-летнего пожарного максимума.

В насаждениях I-III классов, их площадь 153108 га (89 %), возможны низовые пожары в течение всего сезона, а при высокой пожарной опасности погоды, в периоды пожарных максимумов, низовые пожары могут переходить в верховые.

Потенциальная (природная) пожарная опасность и фактическая горимость лесов зависит от многих факторов: породного состава и состояния насаждений, типа лесорастительных условий, развития транспортной сети, посещаемости лесов населением, противопожарного обустройства территории и многих других.

Пожароопасный сезон устанавливается со дня схода снежного покрова до установления устойчивой дождливой осенней погоды или образования снежного покрова.

Средняя степень природной пожарной опасности лесов Пыщугского лесничества определена с использованием данных о распределении кв.арталов по классам пожарной опасности (таблица 1.1).

На территории Костромской области среднестатистические данные начала и окончания пожароопасного сезона - 15 апреля и 15 октября, средняя продолжительность пожароопасного сезона составляет 183 дня.

Сезонными особенностями возникновения лесных пожаров являются:

1. Наиболее пожароопасным является весенний период от момента схода снегового покрова до появления обильной травяной растительности (май-июнь). Этот период характерен малой относительной влажностью воздуха, обилием солнечных дней.

2. В летний период влажность воздуха и почвенного покрова повышается. Обильная травяная растительность и листва на кустарниках и деревьях служат хорошим препятствием на пути распространения огня. Условия для возникновения лесных пожаров ухудшаются.

3. В конце вегетационного периода (конец августа - сентябрь) условия вновь способствуют возникновению загораний, так как происходит отмирание и высыхание травянистой растительности, опадение листвы. Также увеличивается рекреационная нагрузка на леса - возрастает количество посещающих леса в целях заготовки грибов, ягод, ведения рыбалки, охоты и др. Количество пожаров увеличивается.

Распределение территории Пыщугского лесничества по классам пожарной опасности

(таблица 1.1.)

Наименование участкового лесничества	Площадь по классам пожарной опасности					Итого площадь, га	Средний класс
	I	II	III	IV	V		
1	2	3	4	5	6	7	8
1-е Носковское	232	8171	27546	948	-	36897	2,8
1-е Пыщугское	-	1634	16245	1060	40	18979	3
2-е Носковское	-	794	11464	-	-	12258	2,9
2-е Пыщугское	-	2195	20900	444	-	23539	2,9
Ключевское	327	8993	18056	486	-	27862	2,7
Красное	331	6091	14794	8403	-	29619	3,1
Михайловицкое	-	5990	16226	591	-	22807	2,8
ВСЕГО	890	33868	125231	11932	40	171961	2,9
%	0,5	18,7	73,9	6,9	-	100	

В соответствии с лесорастительным районированием, утверждённым приказом Минприроды России от 18 августа 2014 года №367 «Об утверждении перечня лесорастительных зон Российской Федерации и перечня лесных районов Российской Федерации», все леса Пыщугского лесничества относятся к южно-таежному лесному району европейской части Российской Федерации, таежной лесорастительной зоны.

Информация о лесорастительных зонах и лесных районах, лесистости, об общей площади лесов и ее распределении по целевому назначению, преобладающим породам, группам возраста, информация о делении по участковым лесничествам, распределении лесов по типам леса в разрезе участковых лесничеств, информация о лесопожарном зонировании, распределении площади лесов по классам природной пожарной опасности, характеристика пожароопасного сезона (начало, окончание, продолжительность по лесным зонам (лесным районам), виды лесных пожаров, их динамика, сезонные особенности, информация о динамике площадей, пройденных лесными пожарами, площадей погибших насаждений, информация о причинах возникновения лесных пожаров, информация об угрозе распространения пожаров (низкая, средняя, высокая) представлена в таблице 1.1.2

Характеристика Пыщугского лесничества

таблица 1.1.2

№ пп	Наименование участкового лесни- чества	Лесорас- тительная зона и лесной район	Лесис- тость, %	Площадь, га												Тип леса
				земель лес- ного фонда всего	Целевое назначение лесов			По преобладающим породам			Группам возраста					
					Защитные	Эксплуа- тационные	Резерв зерв- ные	Хвоные	Твердо- лист- венные	Мяголист- венные	Молодня- ки	Средне- возраст- ные	Приспе- вающие	Спелые	Перестой- ные	
А	1	2	3	4	5	6	7	8	9	10	11	12	13	14	15	15
1	1-е Носковское	Таежная зона Южно- таежный район Европей- ской ча- сти РФ	96,3	36897	180	36717		9011,9		26529,5	7775,6	2416,9	1499,8	15721,9	8127,2	Еч
2	1-е Пыщугское		95,6	18979	2604	16375		6398,6	4,3	11745,3	2929,6	5286,9	2753,6	4449,6	2728,5	Екис
3	2-е Носковское		97,2	12258	58	12200		1492,4	16,7	10409,2	948,4	1641,8	1808,6	5754,2	1771,6	Еч
4	2-е Пыщугское		96,9	23539	7664	15875		5938,6		16875,3	2728,9	2798,3	4596,6	9982,4	2722,2	Екис
5	Ключевское		99,5	27862	1875	25987		12384,6		14750,1	4918	11209,8	2268,7	5000	3738,2	Екис
6	Красное		96,9	29619	11286	18333		11907		16796,8	4887,4	8802,7	2028,6	7228,1	5757	Еч
7	Михайловицкое		97,5	22807	6147	16660		8628,2		13613,4	3673,7	9963,9	1675,4	3601,3	3331,8	Еч

Продолжение таблицы 1.1.2

№ пп	Наименование участкового лесничества	Информация о лесопожарном зонировании	распределении площади лесов по классам природной пожарной опасности					Лесные пожары					
			I	II	III	IV	V	Виды	Количество лесных пожаров (динамка)			Сезонные особенности	Основные причины возникновения
									2021	2022	2023		
Б	1	16	17	18	19	20	21	25	26	27	28	29	30
1	1-е Носковское	зона наземного обнаружения и наземного тушения		544	1066								
		зона авиационного обнаружения и наземного тушения	232	7627	26480	948							
2	1-е Пыщугское	зона наземного обнаружения и наземного тушения		337	1718		40						
		зона авиационного обнаружения и наземного тушения		1297	14527	1060							
3	2-е Носковское	зона наземного обнаружения и наземного тушения		386	1549								
		зона авиационного обнаружения и наземного тушения		408	9915								
4	2-е Пыщугское	зона наземного обнаружения и наземного тушения		314	4382	444		низовой устойчивый	1				неосторожное обращение с огнем
		зона авиационного обнаружения и наземного тушения		1881	16518								
5	Ключевское	зона наземного обнаружения и наземного тушения			2389			низовой устойчивый	1				Грозовой разряд
		зона авиационного обнаружения и наземного тушения	327	8993	15667	486							
6	Красное	зона наземного обнаружения и наземного тушения			186								
		зона авиационного обнаружения и наземного тушения	331	6091	14608	8403							
7	Михайловицкое	зона наземного обнаружения и наземного тушения											
		зона авиационного обнаружения и наземного тушения		5990	16226	591							

Продолжение таблицы 1.1.2

№ пп	Наименование участкового лесничества	Динамика площадей пройденной лесными пожарами, га			Динамика площадей погибших насаждений			Информация об угрозе распространения лесных пожаров, га		
		2021	2022	2023	2021	2022	2023	низкая	средняя	высокая
В	1	31	32	33	34	35	36	37	38	39
1	1-е Носковское								19713	17184
2	1-е Пыщугское									18979
3	2-е Носковское								1825	10433
4	2-е Пыщугское	0,02							586	22953
5	Ключевское	0,5							7755	20107
6	Красное								17837	11782
7	Михайловицкое								3659	19148

1.2. Информация о лесных участках, предоставленных в пользование

На территории Пыщугского лесничества в пользование предоставлены лесные участки по 14 договорам аренды лесных участков, в том числе по 13 договорам с целью заготовки древесины и 1 договору с целью выращивания посадочного материала лесных растений (саженцев, семян).

Площадь арендованных лесных участков составляет 151219,4 га, в том числе 151217,9 га – для заготовки древесины.

В соответствии с договорами аренды лесопользователи проводят профилактические противопожарные мероприятия и принимают участие в тушении пожаров, возникающих на переданных в аренду лесных участках.

Информация о лесных участках, предоставленных в пользование, - характеристика лесохозяйственной деятельности на лесных участках, предоставленных в пользование (с указанием их местоположения), включая охрану лесов от пожаров, планируемые направления и объемы развития на срок действия плана представлена в таблице 1.2.

Информация о лесных участках, предоставленных в пользование на территории Пыщугского лесничества, характеристика лесохозяйственной деятельности на лесных участках, предоставленных в пользование, планируемые направления и объемы развития на срок действия плана

таблица 1.2.

№ п/п	Наименование участкового лесничества	Наименование лесопользователя	Местоположение (кв.артал, выдел)	Площадь лесного участка, га	Вид использования лесов	Мероприятия по охране лесов от пожаров ежегодно на срок действия плана *														
						Лесные дороги, предназначенные для охраны лесов от пожаров			МП	П С П И	ПП во до- ем ы, по дье зд ы	гид- ро- ме- лио- ра- ция	ре- гу- ли- ро- ва- ние	пр оф. вы- жи- г.	про- чист- ка про- сек, МП	эк сп · П П во д., п од	зо- ны от ды- ха	шлаг- бау- мы	за- сло- ны, опу- шк- и	Сте- нды , ан- шла- ги, пла- ка- ты
						Созда- здание, км	Содер- ержа- жание, км	Экс- плу- ата- ция, км												
А	1	2	3	4	5	6	7	8	9	10	11	12	13	14	15	16	17	18	19	20
1	1-е Носковское	ООО Кварц	3-6,10-13	3080	Заготовка древесины	0,25	0,4		6		1				12		1			1
	2-е Носковское		100	90	Заготовка древесины															
2	1-е Носковское	ИП Попов А.А.	66,67,75	1035	Заготовка древесины	0,01	0,03		0,04	1	1				1,1		1	1		2
	2-е Носковское		47,48,49	232	Заготовка древесины															

3	1-е Носковское	ООО Велес-Пыщуг	1,2,7-9,14,18,41-43	4869	Заготовка древесины	0,6	1	13,5	1	1				28,3	1	1			2
	2-е Носковское		76-86	1307	Заготовка древесины														
	1-е Пыщугское		7,8	549	Заготовка древесины														
	2-е Пыщугское		16,19,42-44,46	688	Заготовка древесины														
4	Красное	ООО Пыщуглеспром	27-29,36,38-58,61-63,68-71,75,76	13397	Заготовка древесины	3,4	4,9	6,8	1	7				17,9	3	1			8
	1-е Носковское		38,44-46,53,54,63	2759	Заготовка древесины														
	1-е Пыщугское		50,53	548	Заготовка древесины														
	2-е Носковское		9,10,17,19-23,52	1106	Заготовка древесины														

	2-е Пыщугское		133,135,138-140,142,14,15,22,52,56,57,178-182,185,192,91,93-95,103	2921	Заготовка древесины														
	Ключевское		56-58	882	Заготовка древесины														
5	Михайловское	ООО Ветлугалес-пром	1,3,4,8-10,15-18,22-25,28,29,32-36,38,42,43	10127	Заготовка древесины	2,8	2,9	3,5	1	4			9	2	1				3
6	1-е Носковское	ООО ПЛПГ (917)	19-21	1410	Заготовка древесины	0,02	0,1	0,1	1	1			2	1	1				4
	2-е Носковское		1,2,4-8	1009	Заготовка древесины														
	1-е Пыщугское	ООО ПЛПГ (800)	24,25,34,35,43	1779	Заготовка древесины	0,04	0,1	0,1		1			2	1	1				7
	2-е Пыщугское		73,76-79	584	Заготовка древесины														
7	1-е Пыщугское	ИП Левин	33	154	Заготовка	0,26	0,4	0,6	1	1			1,6	1					1

	щуг-ское	А.А. (945)			древесины														
	2-е Пыщуг-ское		4- 13,48,49,5 1	1728	Заготовка древесины														
	Ключевское	ИП Левин А.А. (801)	16-18,21- 25,32,33,4 9-51,59-61	6121	Заготовка древесины	1,1	1,4		2,1				4,1		1				3
8	1-е Пыщуг-ское	ООО Дуни- лов- ское	51,54- 56,58,59	2242	Заготовка древесины	1,4	2,8		10	1	1			20		1			2
	2-е Пыщуг-ское		60,61,64,6 5,146- 149,151- 164,167- 174	3191	Заготовка древесины														
9	1-е Носковское	ООО Свисс Кроно Лес- пром (705)	58- 60,62,65,7 2,74,78- 87,91	6402	Заготовка древесины	1	2		30,2	1				63,3		2			6
	1-е Пыщуг-ское		1-3,15- 17,26- 28,31,32,3 6,37,41	4230	Заготовка древесины														
	Ключевское		15,19,20,2 8-31	3173	Заготовка древесины														
	2-е Носковское		34,35,42,4 3,50,51,58- 60,62,63,7 0-73,87- 91,93	2583	Заготовка древесины														

	2-е Пы- щуг- ское		2,3	322	Заго- товка древе- сины														
	2-е Пы- щуг- ское		92,96- 102,104- 106,108,10 9	1756	Заго- товка древе- сины														
	1-е Нос- ков- ское	ООО Свис Кроно (894)	51,52,56,5 7,77,88,89	2570	Заго- товка древе- сины	0,8	1,6	2,5	3				6,5	1	2				2
	Клю- чев- ское		35,36,43,5 2,53,63,64	3042	Заго- товка древе- сины														
	2-е Нос- ков- ское		61,64-69	903	Заго- товка древе- сины														
10	Крас- ное	ООО Гали- члес	2- 6,8,9,11,13 ,17- 20,23,25,2 6,30- 35,37,59,6 0,64- 67,72,73,7 4,77-80	12126 ,8	Заго- товка древе- сины	1,3	1,6	2,1	1	21				54,8	10	3			24
			Ми- хайло- виц- кое	2,5-7,11- 13,19- 21,26,27,3 0,31,37,39, 40,41,44- 57	12310														

	1-е Носковское		15-17,22-31,33-37,48,50,55,61,64,70,71,76,90,92-94,96-99	11309	Заготовка древесины															
11	1-е Пыщугское	ООО Алсел	кв.61, часть выдела 1	1,5	выращивание посадочного материала лесных растений(саженцев, сеянцев)					1										1
	ИТОГО			151219		12,98	19,23	0	77,54	11*	41	0	0	0	222,6	1	26	10	0	69

гр.6-9	Лесные дороги, предназначенные для охраны лесов от пожаров
9	прокладка просек, противопожарных разрывов, устройство противопожарных минерализованных полос)
10	создание, содержание и эксплуатация пожарных наблюдательных пунктов (вышек, мачт, павильонов и других наблюдательных пунктов), пунктов сосредоточения противопожарного инвентаря
11	устройство пожарных водоемов и подъездов к источникам противопожарного водоснабжения

12	проведение работ по гидромелиорации земель)
13	снижение природной пожарной опасности лесов путем регулирования породного состава лесных насаждений
14	проведение профилактических контролируемых противопожарных выжиганий хвороста, лесной подстилки, сухой травы и других лесных горючих материалов, включая информацию об их территориальном размещении, площадных объемах, а также о мероприятиях по обеспечению безопасности выжиганий)
15	прочистка просек, прочистка противопожарных минерализованных полос и их обновление
16	эксплуатация пожарных водоемов и подъездов к источникам водоснабжения)
17	благоустройство зон отдыха граждан, пребывающих в лесах в соответствии со статьей 11 Лесного кодекса Российской Федерации)
18	установка и эксплуатация шлагбаумов, устройство преград, обеспечивающих ограничение пребывания граждан в лесах в целях обеспечения пожарной безопасности
19	создание и содержание противопожарных заслонов и устройство лиственных опушек)
20	установка и размещение стендов и других знаков и указателей, содержащих информацию о мерах пожарной безопасности в лесах
11*	согласно п.5, приложения 3 Приказа Министерства природных ресурсов и экологии РФ №161 от 28 марта 2014 года «Об утверждении видов средств предупреждения и тушения лесных пожаров, нормативов обеспеченности данными средствами лиц, использующих леса, норм наличия средств предупреждения и тушения лесных пожаров при использовании лесов» ООО Свис Кроно Леспром, ИП Левин А.А.,ООО ПЛПГ имеют по одному ПСПИ

1.3. Информация о состоянии противопожарного обустройства лесов

Противопожарное обустройство лесов ежегодно проводится в соответствии с Лесным планом Костромской области и лесохозяйственным регламентом лесничества.

На территории Пыщугского лесничества имеются следующие объекты противопожарного обустройства лесов:

- лесные дороги, предназначенные для охраны лесов от пожаров;
- просеки;
- противопожарные минерализованные полосы;
- пожарные водоемы и подъезды к источникам противопожарного водоснабжения;
- зоны отдыха граждан, пребывающих в лесах в соответствии со статьей 11 Лесного кодекса Российской Федерации;
- шлагбаумы, преграды, обеспечивающие ограничение пребывания граждан в лесах в целях обеспечения пожарной безопасности;
- стенды и другие знаки и указатели, содержащие информацию о мерах пожарной безопасности в лесах.

Информация о состоянии противопожарного обустройства лесов (наличие объектов противопожарного обустройства лесов) и оценка эффективности мероприятий по противопожарному обустройству лесов представлена в таблице 1.3.

таблица 1.3.

Информация о состоянии противопожарного обустройства лесов (наличие объектов противопожарного обустройства лесов) и оценка эффективности мероприятий по противопожарному обустройству лесов

№п/п	Наименование участкового лесничества	Наименование объекта противопожарного обустройства лесов в соответствии с национальным стандартом Российской Федерации ГОСТР 57972-2017	Местоположение (квартал, выдел)	Объем	Ед. изм.	Примечание
А	1	2	3	4	5	6
1	1-е Носковское	зона отдыха граждан, пребывающих в лесах	1-е Носковское кв.1 в.39	1	шт	удовлетворительное
2	1-е Носковское	зона отдыха граждан, пребывающих в лесах	1-е Носковское кв.67 в.26	1	шт	удовлетворительное
3	1-е Носковское	зона отдыха граждан, пребывающих в лесах	1-е Носковское кв.11 в.12	1	шт	удовлетворительное
4	итого	зона отдыха граждан, пребывающих в лесах		3	шт	удовлетворительное
5	1-е Носковское	шлагбаум, обеспечивающий ограничение пребывания граждан в лесах в целях обеспечения пожарной безопасности	1-е Носковское кв.1 в.39	1	шт	удовлетворительное

6	1-е Носковское	шлагбаум, обеспечивающий ограничение пребывания граждан в лесах в целях обеспечения пожарной безопасности	1-е Носковское кв.2 в.35	1	шт	удовлетворительное
7	2-е Пыщугское	шлагбаум, обеспечивающий ограничение пребывания граждан в лесах в целях обеспечения пожарной безопасности	2-е Пыщугское кв.79 в.4	1	шт	удовлетворительное
8	1-е Пыщугское	шлагбаум, обеспечивающий ограничение пребывания граждан в лесах в целях обеспечения пожарной безопасности	1-е Пыщугское кв.32 в.30	1	шт	удовлетворительное
9	2-е Пыщугское	шлагбаум, обеспечивающий ограничение пребывания граждан в лесах в целях обеспечения пожарной безопасности	2-е Пыщугское кв.102 в.10	1	шт	удовлетворительное
10	Ключевское	шлагбаум, обеспечивающий ограничение пребывания граждан в лесах в целях обеспечения пожарной безопасности	Ключевское кв.59 в.62	1	шт	удовлетворительное
11	2-е Пыщугское	шлагбаум, обеспечивающий ограничение пребывания граждан в лесах в целях обеспечения пожарной безопасности	2-е Пыщугское кв.95 в.30	1	шт	удовлетворительное
12	итого	шлагбаум, обеспечивающий ограничение пребывания граждан в лесах в целях обеспечения пожарной безопасности		7	шт	
13	1-е Пыщугское	стенд, содержащий информацию о мерах пожарной безопасности в лесах	1-е Пыщугское кв.47 в.15	1	шт	удовлетворительное
14	1-е Носковское	аншлаг, содержащий информацию о мерах пожарной безопасности в лесах	1-е Носковское кв.9 в.24	1	шт	удовлетворительное

15	1-е Носковское	аншлаг, содержащий информацию о мерах пожарной безопасности в лесах	1-е Носковское кв.67 в.26	1	шт	удовлетворительное
16	1-е Носковское	аншлаг, содержащий информацию о мерах пожарной безопасности в лесах	1-е Носковское кв.11 в.12	1	шт	удовлетворительное
17	2-е Пыщугское	аншлаг, содержащий информацию о мерах пожарной безопасности в лесах	2-е Пыщугское кв.79 в.4	1	шт	удовлетворительное
18	1-е Пыщугское	аншлаг, содержащий информацию о мерах пожарной безопасности в лесах	1-е Пыщугское кв.34 в.93,	1	шт	удовлетворительное
19	2-е Носковское	аншлаг, содержащий информацию о мерах пожарной безопасности в лесах	2-е Носковское кв.2 в.13	1	шт	удовлетворительное
20	2-е Носковское	аншлаг, содержащий информацию о мерах пожарной безопасности в лесах	2-е Носковское кв.1 в.5	1	шт	удовлетворительное
21	2-е Носковское	аншлаг, содержащий информацию о мерах пожарной безопасности в лесах	2-е Носковское кв.50 в.7	1	шт	удовлетворительное
22	1-е Пыщугское	аншлаг, содержащий информацию о мерах пожарной безопасности в лесах	1-е Пыщугское кв.17 в.31	1	шт	удовлетворительное
23	1-е Пыщугское	аншлаг, содержащий информацию о мерах пожарной безопасности в лесах	1-е Пыщугское кв.32 в.30	1	шт	удовлетворительное
24	1-е Пыщугское	аншлаг, содержащий информацию о мерах пожарной безопасности в лесах	1-е Пыщугское кв.32 в.8	1	шт	удовлетворительное
25	2-е Пыщугское	аншлаг, содержащий информацию о мерах пожарной безопасности в лесах	2-е Пыщугское кв.102 в.10	1	шт	удовлетворительное
26	2-е Пыщугское	аншлаг, содержащий информацию о мерах пожарной безопасности в лесах	2-е Пыщугское кв.48 в.16	1	шт	удовлетворительное

		сах				
27	Ключевское	аншлаг, содержащий информацию о мерах пожарной безопасности в лесах	Ключевское кв.50 в.1	1	шт	удовлетворительное
28	Ключевское	аншлаг, содержащий информацию о мерах пожарной безопасности в лесах	Ключевское кв.59 в.47	1	шт	удовлетворительное
29	2-е Пыщугское	аншлаг, содержащий информацию о мерах пожарной безопасности в лесах	2-е Пыщугское кв.54 в.38	1	шт	удовлетворительное
30	Ключевское	аншлаг, содержащий информацию о мерах пожарной безопасности в лесах	Ключевское кв.48 в.19	1	шт	удовлетворительное
31	Ключевское	аншлаг, содержащий информацию о мерах пожарной безопасности в лесах	Ключевское кв.48 в.62	1	шт	удовлетворительное
32	Ключевское	аншлаг, содержащий информацию о мерах пожарной безопасности в лесах	Ключевское кв.48 в.16	1	шт	удовлетворительное
33	Ключевское	аншлаг, содержащий информацию о мерах пожарной безопасности в лесах	Ключевское кв.48 в.6	1	шт	удовлетворительное
34	2-е Пыщугское	аншлаг, содержащий информацию о мерах пожарной безопасности в лесах	2-е Пыщугское кв.54 в.21	1	шт	удовлетворительное
35	2-е Пыщугское	аншлаг, содержащий информацию о мерах пожарной безопасности в лесах	2-е Пыщугское кв.1 в.27	1	шт	удовлетворительное
36	2-е Пыщугское	аншлаг, содержащий информацию о мерах пожарной безопасности в лесах	2-е Пыщугское кв.2 в.10	1	шт	удовлетворительное
37	2-е Пыщугское	аншлаг, содержащий информацию о мерах пожарной безопасности в лесах	2-е Пыщугское кв.82 в.47	1	шт	удовлетворительное

38	1-е Носковское	плакат, содержащий информацию о мерах пожарной безопасности в лесах	1-е Носковское кв.2 в.36	1	шт	удовлетворительное
39	Михайловицкое	плакат, содержащий информацию о мерах пожарной безопасности в лесах	Михайловицкое кв.17 в.3	1	шт	удовлетворительное
40	Михайловицкое	плакат, содержащий информацию о мерах пожарной безопасности в лесах	Михайловицкое кв.18 в.10	1	шт	удовлетворительное
41	Михайловицкое	плакат, содержащий информацию о мерах пожарной безопасности в лесах	Михайловицкое кв.18 в.39	1	шт	удовлетворительное
42	2-е Пыщугское	плакат, содержащий информацию о мерах пожарной безопасности в лесах	2-е Пыщугское кв.57 в.9	1	шт	удовлетворительное
43	2-е Пыщугское	плакат, содержащий информацию о мерах пожарной безопасности в лесах	2-е Пыщугское кв.56 в.15	1	шт	удовлетворительное
44	2-е Пыщугское	плакат, содержащий информацию о мерах пожарной безопасности в лесах	2-е Пыщугское кв.56, в.1	1	шт	удовлетворительное
45	2-е Пыщугское	плакат, содержащий информацию о мерах пожарной безопасности в лесах	2-е Пыщугское кв.52 в.13	1	шт	удовлетворительное
46	1-е Носковское	плакат, содержащий информацию о мерах пожарной безопасности в лесах	1-е Носковское кв.11 в.12	1	шт	удовлетворительное
47	2-е Пыщугское	плакат, содержащий информацию о мерах пожарной безопасности в лесах	2-е Пыщугское кв.73 в.20	1	шт	удовлетворительное
48	2-е Пыщугское	плакат, содержащий информацию о мерах пожарной безопасности в лесах	2-е Пыщугское кв.73 в.6	1	шт	удовлетворительное

49	2-е Пыщугское	плакат, содержащий информацию о мерах пожарной безопасности в лесах	2-е Пыщугское кв.73 в.17	1	шт	удовлетворительное
50	2-е Пыщугское	плакат, содержащий информацию о мерах пожарной безопасности в лесах	2-е Пыщугское кв.77 в.14	1	шт	удовлетворительное
51	2-е Носковское	плакат, содержащий информацию о мерах пожарной безопасности в лесах	2-е Носковское кв.4 в.25	1	шт	удовлетворительное
52	2-е Носковское	плакат, содержащий информацию о мерах пожарной безопасности в лесах	2-е Носковское кв.5 в1	1	шт	удовлетворительное
53	1-е Носковское	плакат, содержащий информацию о мерах пожарной безопасности в лесах	1-е Носковское кв.72 в.18	1	шт	удовлетворительное
54	1-е Носковское	плакат, содержащий информацию о мерах пожарной безопасности в лесах	1-е Носковское кв.57 в.28	1	шт	удовлетворительное
55	2-е Пыщугское	плакат, содержащий информацию о мерах пожарной безопасности в лесах	2-е Пыщугское кв.5 в25,	1	шт	удовлетворительное
56	2-е Носковское	плакат, содержащий информацию о мерах пожарной безопасности в лесах	2-е Носковское кв.74 в6	1	шт	удовлетворительное
57	Ключевское	плакат, содержащий информацию о мерах пожарной безопасности в лесах	Ключевское кв.48 в.24	1	шт	удовлетворительное
58	2-е Пыщугское	плакат, содержащий информацию о мерах пожарной безопасности в лесах	2-е Пыщугское кв.23 в.34,71,	1	шт	удовлетворительное
59	2-е Пыщугское	плакат, содержащий информацию о мерах пожарной безопасности в лесах	2-е Пыщугское кв.54 в.22	1	шт	удовлетворительное

60	2-е Пыщугское	плакат, содержащий информацию о мерах пожарной безопасности в лесах	2-е Пыщугское кв.58 в.20,63	1	шт	удовлетворительное
61	1-е Пыщугское	плакат, содержащий информацию о мерах пожарной безопасности в лесах	1-е Пыщугское кв.11 в.22	1	шт	удовлетворительное
62	1-е Пыщугское	плакат, содержащий информацию о мерах пожарной безопасности в лесах	1-е Пыщугское кв.6 в 32	1	шт	удовлетворительное
63	2-е Пыщугское	плакат, содержащий информацию о мерах пожарной безопасности в лесах	2-е Пыщугское кв.1 в.27	1	шт	удовлетворительное
64	2-е Пыщугское	плакат, содержащий информацию о мерах пожарной безопасности в лесах	2-е Пыщугское кв.65 в.15.19	1	шт	удовлетворительное
65	2-е Пыщугское	плакат, содержащий информацию о мерах пожарной безопасности в лесах	2-е Пыщугское кв.82 в.45	1	шт	удовлетворительное
66	итого	стенды и другие знаки, указатели, содержащие информацию о мерах пожарной безопасности в лесах		53	шт	
67	2-е Носковское	дорога, предназначенная для охраны лесов от пожаров	кв.15 в.8,9,10	1	км	удовлетворительное
68	1-е Носковское	дорога, предназначенная для охраны лесов от пожаров	кв.11 в.6,8,3,2,17,12	2	км	удовлетворительное
69	2-е Носковское	дорога, предназначенная для охраны лесов от пожаров	Кв.27 в.23	1,1	км	удовлетворительная
70	2-е Носковское	дорога, предназначенная для охраны лесов от пожаров	Кв.39 в.12	1,9	км	удовлетворительная
71	Михайловицкое	дорога, предназначенная для охраны лесов от пожаров	кв.8 в.41	1,5	км	удовлетворительная
72	2-е Пыщугское	дорога, предназначенная для охраны лесов от пожаров	кв.77 в.28	1	км	удовлетворительная
73	Ключевское	дорога, предназначенная для охраны лесов от пожаров	кв.66 в.85	1,8	км	удовлетворительная

74	1-е Носковское	дорога, предназначенная для охраны лесов от пожаров	кв.1 в.47	0,6	км	удовлетворительная
75	1-е Носковское	дорога, предназначенная для охраны лесов от пожаров	кв.9 в.33	1,6	км	удовлетворительная
76	1-е Носковское	дорога, предназначенная для охраны лесов от пожаров	кв.1/9,кв.2/10	2,6	км	удовлетворительная
77	1-е Носковское	дорога, предназначенная для охраны лесов от пожаров	1-е Носковское кв.54 в.32	2	км	удовлетворительное
78	1-е Носковское	дорога, предназначенная для охраны лесов от пожаров	1-е Носковское кв46 в25	2	км	удовлетворительное
79	1-е Носковское	дорога, предназначенная для охраны лесов от пожаров	1-е Носковское кв.1 в.47	1	км	удовлетворительное
80	Михайловицкое	дорога, предназначенная для охраны лесов от пожаров	Михайловицкое кв.24 в53	2,6	км	удовлетворительное
81	Михайловицкое	дорога, предназначенная для охраны лесов от пожаров	Михайловицкое кв.18 в53	0,6	км	удовлетворительное
82	2-е Пыщугское	дорога, предназначенная для охраны лесов от пожаров	2-е Пыщугское кв.57 в7.8.9	0,9	км	удовлетворительное
83	1-е Носковское	дорога, предназначенная для охраны лесов от пожаров	1-е Носковское кв.54 в.32	2,2	км	удовлетворительное
84	1-е Носковское	дорога, предназначенная для охраны лесов от пожаров	1-е Носковское кв46 в25	2	км	удовлетворительное
85	2-е Пыщугское	дорога, предназначенная для охраны лесов от пожаров	2-е Пыщугское кв.7 в.9	0,6	км	удовлетворительное
86	итого	дорога, предназначенная для охраны лесов от пожаров		29	км	
87	1-е Носковское	противопожарная минерализованная полоса	1-е Носковское кв.1в.47,49; кв.9 в.33; кв.2, в.45,46	13	км	удовлетворительное
88	2-е Носковское	противопожарная минерализованная полоса	2-е Носковское кв.81 в.11,2,3,4 кв.83 в.7,11,6 кв.84 в.14,23,33,35,20,24,29,31,30,33,3,5 кв.77 в8,9 кв.86 в.1,9,15,16,17	14,5	км	удовлетворительное
89	Михайловицкое	противопожарная минерализованная полоса	Михайловицкое кв.8в.42 кв9 в67 кв17в48кв24в53	7	км	удовлетворительное
90	2-е Пыщугское	противопожарная минерализованная полоса	2-е Пыщугское кв. 95 в.24-27,49,50,44,кв.103 в.6,18,15,8,7,6,4,3,кв.94 в.34,33,29,27,26,25,24,14,12,13,35,37,18,2	8,5	км	удовлетворительное

			8			
91	1-е Носковское	противопожарная минерализованная полоса	1-е Носковское кв.66 в.22,5,13,14,17,28,20, 24,19,16,11,12,13,4,3, 25. кв.67 в.21,19,13,16,9	7	км	удовлетворительное
92	1-е Носковское	противопожарная минерализованная полоса	1-е Носковское кв.10 в.5,6,8,13,22,23,31,32, 36,37, кв.4, в.21,24,38,4,17 кв.11 в.2,3,8	12	км	удовлетворительное
93	1-е Носковское	противопожарная минерализованная полоса	1-е Носковское кв. 20 в.2,3,8,12,13	1,3	км	удовлетворительное
94	1-е Пыщугское	противопожарная минерализованная полоса	1-е Пыщугское кв.4 в.16,17,11,18 кв.11 в.22,13, кв.10 22, кв.6 в.62,61,55,77	10	км	удовлетворительное
95	Ключевское	противопожарная минерализованная полоса	Ключевское кв.48,47,40,39,46,	17	км	удовлетворительное
96	2-е Пыщугское	противопожарная минерализованная полоса	2-е Пыщугское кв.18 в.11,12,25,26,24,14,2 0,17	3,4	км	удовлетворительное
97	1-е Пыщугское	противопожарная минерализованная полоса	1-Пыщугское кв.32 в.16	3,2	км	удовлетворительное
98	1-е Носковское	противопожарная минерализованная полоса	1-е Носковское кв.78 в.26	3,5	км	удовлетворительное
99	2-е Носковское	противопожарная минерализованная полоса	2-е Носковское кв.42 в.12-15,20-23.8,5	8,6	км	удовлетворительное
100	ИТОГО	противопожарная минерализованная полоса		109	км	
101	Ключевское	пожарный водоем (подъезд) к источнику противопожарного водоснабжения	Ключевское кв.47, в.31	1	шт	удовлетворительное
102	Ключевское	пожарный водоем (подъезд) к источнику противопожарного водоснабжения	Ключевское кв.59, в.10	1	шт	удовлетворительное
103	2-е Пыщугское	пожарный водоем (подъезд) к источнику противопожарного водоснабжения	2-е Пыщугское кв.94, в.1	1	шт	удовлетворительное
104	Ключевское	пожарный водоем (подъезд) к источнику противопожарного водоснабжения	Ключевское кв.59, в.46 д. Озерная	1	шт	удовлетворительное
105	Ключевское	пожарный водоем (подъезд) к источнику противопожарного водоснабжения	Ключевское кв.37, в.18	1	шт	удовлетворительное

106	Ключевское	пожарный водоем (подъезд) к источнику противопожарного водоснабжения	Ключевское кв.59, в.8	1	шт	удовлетворительное
107	2-е Пыщугское	пожарный водоем (подъезд) к источнику противопожарного водоснабжения	2-е Пыщугское кв.119, в.33	1	шт	удовлетворительное
108	2-е Носковское	пожарный водоем (подъезд) к источнику противопожарного водоснабжения	2-е Носковское кв.74, в.6	1	шт	удовлетворительное
109	2-е Носковское	пожарный водоем (подъезд) к источнику противопожарного водоснабжения	2-е Носковское кв.15, в.11	1	шт	удовлетворительное
110	2-е Пыщугское	пожарный водоем (подъезд) к источнику противопожарного водоснабжения	2-е Пыщугское кв.57, в.27	1	шт	удовлетворительное
111	2-е Пыщугское	пожарный водоем (подъезд) к источнику противопожарного водоснабжения	2-е Пыщугское кв.53, в.12	1	шт	удовлетворительное
112	1-е Носковское	пожарный водоем (подъезд) к источнику противопожарного водоснабжения	2-е Носковское кв.86, в.2	1	шт	удовлетворительное
113	2-е Пыщугское	пожарный водоем (подъезд) к источнику противопожарного водоснабжения	2-е Пыщугское кв.23, в.71	1	шт	удовлетворительное
114	2-е Пыщугское	пожарный водоем (подъезд) к источнику противопожарного водоснабжения	2-е Пыщугское кв.48, в.15	1	шт	удовлетворительное
115	1-е Носковское	пожарный водоем (подъезд) к источнику противопожарного водоснабжения	1-е Носковское кв.67, в.9	1	шт	удовлетворительное
116	1-е Носковское	пожарный водоем (подъезд) к источнику противопожарного водоснабжения	1-е Носковское кв.18, в.11	1	шт	удовлетворительное
117	2-е Пыщугское	пожарный водоем (подъезд) к источнику противопожарного водоснабжения	2-е Пыщугское кв.108, в.13	1	шт	удовлетворительное
118	1-е Носковское	пожарный водоем (подъезд) к источнику противопожарного водоснабжения	1-Носковское кв.66, в.1	1	шт	удовлетворительное
119	2-е Пыщугское	пожарный водоем (подъезд) к источнику противопожарного водоснабжения	1-е Пыщугское кв.43, в.28	1	шт	удовлетворительное
120	1-е Носковское	пожарный водоем (подъезд) к источнику противопожарного водоснабжения	2-е Пыщугское кв.94, в.1	1	шт	удовлетворительное

121	2-е Пыщугское	пожарный водоем (подъезд) к источнику противопожарного водоснабжения	2-Пыщугское кв.58, в.38	1	шт	удовлетворительное
122	1-е Пыщугское	пожарный водоем (подъезд) к источнику противопожарного водоснабжения	1-е Пыщугское кв.43, в.28	1	шт	удовлетворительное
123	2-е Пыщугское	пожарный водоем (подъезд) к источнику противопожарного водоснабжения	2-е Пыщугское кв.108, в.13	1	шт	удовлетворительное
124	Михайловицкое	пожарный водоем (подъезд) к источнику противопожарного водоснабжения	Михайловицкое кв.15, в.2	1	шт	удовлетворительное
125	2-е Пыщугское	пожарный водоем (подъезд) к источнику противопожарного водоснабжения	2-е Пыщугское кв.94, в.1	1	шт	удовлетворительное
126	Михайловицкое	пожарный водоем (подъезд) к источнику противопожарного водоснабжения	Михайловицкое кв.23, в.7	1	шт	удовлетворительное
127	2-е Носковское	пожарный водоем (подъезд) к источнику противопожарного водоснабжения	2-е Носковское кв.86, в.2	1	шт	удовлетворительное
128	2-е Пыщугское	пожарный водоем (подъезд) к источнику противопожарного водоснабжения	2-е Пыщугское кв.108, в.13	1	шт	удовлетворительное
129	2-е Пыщугское	пожарный водоем (подъезд) к источнику противопожарного водоснабжения	2-е Пыщугское кв.94, в.1	1	шт	удовлетворительное
130	Ключевское	пожарный водоем (подъезд) к источнику противопожарного водоснабжения	Ключевское кв.47, в.31	1	шт	удовлетворительное
131	Ключевское	пожарный водоем (подъезд) к источнику противопожарного водоснабжения	Ключевское кв.59, в.10	1	шт	удовлетворительное
132	2-е Пыщугское	пожарный водоем (подъезд) к источнику противопожарного водоснабжения	2-е Пыщугское кв.94, в.1	1	шт	удовлетворительное
133	Михайловицкое	пожарный водоем (подъезд) к источнику противопожарного водоснабжения	Михайловицкое кв.24, в.3 11 км от с. Михайловица	1	шт	удовлетворительное
134	Ключевское	пожарный водоем (подъезд) к источнику противопожарного водоснабжения	Ключевское кв.59, в.46 д. Озерная	1	шт	удовлетворительное
135	Ключевское	пожарный водоем (подъезд) к источнику противопожарного водоснабжения	Ключевское кв.37, в.18	1	шт	удовлетворительное
136	Ключевское	пожарный водоем (подъезд) к источнику противопожарного водоснабжения	Ключевское кв.59, в.8	1	шт	удовлетворительное

		го водоснабжения				
153	1-е Носковское	пожарный водоем (подъезд) к источнику противопожарного водоснабжения	1-е Носковское кв.67, в.9	1	шт	удовлетворительное
154	1-е Носковское	пожарный водоем (подъезд) к источнику противопожарного водоснабжения	1-е Носковское кв.4, в.25	1	шт	удовлетворительное
155	1-е Носковское	пожарный водоем (подъезд) к источнику противопожарного водоснабжения	1-е Носковское кв.18, в.11	1	шт	удовлетворительное
156	итого	пожарный водоем (подъезд) к источнику противопожарного водоснабжения		55	шт	
157	1-Носковское	просека	кв. 26, выд. 22	2	км	удовлетворительная
158	1-Носковское	просека	кв. 21, выд. 33	4	км	удовлетворительная
159	1-Носковское	просека	кв. 22, выд. 23	3	км	удовлетворительная
160	Михайловицкое	просека	кв. 47/48 в.23/27 кв. 40/47 в.29/23 кв. 41/48 в.12/27	6,9	км	удовлетворительная
161	1-Пыщугское	просека	кв. 24 в.88	0,37	км	удовлетворительная
162	1-Пыщугское	просека	кв. 28 в.1,8,15,19,28,29	2,2	км	удовлетворительная
163	2-е Пыщугское	просека	кв.96 в.4,3,2	1,1	км	удовлетворительная
164	Михайловицкое	просека	кв 38 в.47	3,03	км	удовлетворительная
165	1-Пыщугское	просека	кв. 51 в.5	0,9	км	удовлетворительная
166	Красное	просека	кв 42 в.4	2,1	км	удовлетворительная
167	1-е Носковское	просека	кв.57 в.8	0,13	км	удовлетворительная
168	Михайловицкое	просека	кв.1 /19	2,5	км	удовлетворительная
169	2-е Носковское	просека	кв.69,в.12,8,10,5,19,9	1,6	км	удовлетворительная
170	1-е Носковское	просека	кв.10,в.34	4,9	км	удовлетворительная
171	1-е Пыщугское	просека	кв.51 в.36	0,4	км	удовлетворительная
172	Михайловицкое	просека	кв.34,в.26	2	км	удовлетворительная
173	Красное	просека	кв.48, в.32 кв.55 в.15 кв.44 в.11	5,1	км	удовлетворительная
174	Ключевское	просека	кв.24/25, в.29/30 Кв.32/33 в.32/63	1,1	км	удовлетворительная
175	1-е Носковское	просека	кв.62, в.43 кв.28 в.77кв.72, в.77	5,7	км	удовлетворительная

176	1-е Носковское	просека	кв.75,в.10,кв.75,в.11	0,5	км	удовлетворительная
177	1-е Пыщугское	просека	кв. 24 в.88,34,102	0,37	км	удовлетворительная
178	Ключевское	просека	кв 59/60 в.61/39	2,1	км	удовлетворительная
179	Михайловицкое	просека	кв 38 в.47	3,48	км	удовлетворительная
180	1-е Пыщугское	просека	кв. 51, в.50	0,9	км	удовлетворительная
181	1-е Носковское	просека	кв.2 в 46 кв.7 в22 кв.1 в 49 кв.9 в 35	5,4	км	удовлетворительная
182	1-е Носковское	просека	кв.7 в22	2	км	удовлетворительная
183	Михайловицкое	просека	кв.10 в.31	2,4	км	удовлетворительная
184	Михайловицкое	просека	кв.18 в.54	2,1	км	удовлетворительная
185	1-е Носковское	просека	кв.66 в.32	0,7	км	удовлетворительная
186	1-е Носковское	просека	кв.12 в.26	0,6	км	удовлетворительная
187	1-е Носковское	просека	кв.3 в.37	0,4	км	удовлетворительная
188	2-е Пыщугское	просека	кв.79 в.17	1,1	км	удовлетворительная
189	1-е Пыщугское	просека	кв.51 в36	1,97	км	удовлетворительная
190	Ключевское	просека	кв.63	2,67	км	удовлетворительная
191	1-е Носковское	просека	кв.78 в.26	3,69	км	удовлетворительная
192	Ключевское	просека	кв.59 кв.66 кв.60в.28	5	км	удовлетворительная
193	Красное	просека	кв.44, в.11, кв.52, в.32, кв.43, в.60, кв.48, в.34, кв.54, в.29, кв.39 в.18, кв.38 в.39	6,89	км	удовлетворительная
194	1-е Носковское	просека	кв.1 в.48	0,2	км	удовлетворительная
195	1-е Носковское	просека	кв.1 в.49	4,2	км	удовлетворительная
196	Михайловицкое	просека	кв.24/32 в.54/26, кв.23/31 в.32/25, кв.23/32 в.32/26	2	км	удовлетворительная
197	1-е Носковское	просека	кв.66 в.5	0,3	км	удовлетворительная
198	1-е Носковское	просека	кв.16 в.26	0,6	км	удовлетворительная
199	1-е Пыщугское	просека	кв.35 в.66,64	0,5	км	удовлетворительная
200	1-е Пыщугское	просека	кв. 54в.55	1,1	км	удовлетворительная
201	1-Пыщугское	просека	кв.17 в.35 кв.32 в.63	6,6	км	удовлетворительная
202	Ключевское	просека	кв 31 в 42	3,6	км	удовлетворительная
203	Ключевское	просека	кв.18, в.39	1,5	км	удовлетвори-

						тельная
204	Ключевское	просека	кв.23 в.29	2	км	удовлетвори- тельная
205	Красное	просека	кв.41/46 в66/26 кв.46/52 в 26/32	3	км	удовлетвори- тельная
206	Красное	просека	кв.43/42 в60/31 кв.68 в.29	2,3	км	удовлетвори- тельная
207	2-е Пыщугское	просека	кв.102	1,6	км	удовлетвори- тельная
208	2-е Носковское	просека	кв.1 в.30,14	0,5	км	удовлетвори- тельная
209	1-е Носковское	просека	кв.1 в48,49	4,2	км	удовлетвори- тельная
210	Михайловицкое	просека	кв.16/17 в.42/48	2,11	км	удовлетвори- тельная
211	Ключевское	просека	кв.18 в.39	1,5	км	удовлетвори- тельная
212	Ключевское	просека	кв. 31 в43	1,48	км	удовлетвори- тельная
213	1-Пыщугское	просека	кв.32 в63	4,9	км	удовлетвори- тельная
214	2-е Носковское	просека	кв42 в1, кв.43 в.22,23	1,3	км	удовлетвори- тельная
215	2-е Пыщугское	просека	кв.97 в.25	1,185	км	удовлетвори- тельная
216	Ключевское	просека	кв. 30 в30 кв.31 в42	5,38	км	удовлетвори- тельная
217	Красное	просека	кв.46 в.26 кв.41 в66	4,3	км	удовлетвори- тельная
218	1-е Пыщугское	просека	кв.1 в61,60	1,745	км	удовлетвори- тельная
219	Красное	просека	кв.4 в.9	6,9	км	удовлетвори- тельная
220	Красное	просека	кв.2 в.60	3	км	удовлетвори- тельная
221	Михайловицкое	просека	кв.50 в.38	2,5	км	удовлетвори- тельная
222	Михайловицкое	просека	кв.53 в.26	3,1	км	удовлетвори- тельная
223	Михайловицкое	просека	кв.52 в.48	2,1	км	удовлетвори- тельная
224	итого	просека		167	км	

II. Проектируемые меры противопожарного обустройства лесов с учетом затрат на их выполнение

2.1. Создание, содержание и эксплуатация лесных дорог, предназначенных для охраны лесов от пожаров

Создание лесной дороги, предназначенной для охраны лесов от пожаров, заключается в прорубке трассы лесной дороги, предназначенной для охраны лесов от пожаров (далее - дорога), от кустарника и деревьев бензопилой, заготовка лежней для настила, их укладка с закреплением полотна дороги, укладка в ямы кряжей и кустарника на заболоченных участках, планировка полотна дороги трактором. Ширина земельного полотна дороги не менее 4,5 м, ширина проезжей части дороги не

менее 3 м, ширина обочин дороги не менее 0,75 м. Дорога должна обеспечивать свободный проезд лесопожарной техники и иных видов автотранспорта для перевозки противопожарных грузов и оборудования.

Реконструкция лесной дороги, предназначенной для охраны лесов от пожаров заключается в расчистке трассы лесной дороги, предназначенной для охраны лесов от пожаров (далее - дорога), от кустарника и нависших деревьев с соблюдением параметров дороги, заложенных при ее строительстве, шириной земельного полотна дороги не менее 4,5 м, шириной проезжей части дороги не менее 3 м, шириной обочин дороги не менее 0,75 м. Дорога должна обеспечивать свободный проезд лесопожарной техники и иных видов автотранспорта для перевозки противопожарных грузов и оборудования.

Критерии качества и оценки мероприятий определены следующими нормативно-правовыми актами: 1) Приказ Рослесхоза от 06.05.2022 N 556 "Об утверждении Регламента организации и проведения мероприятий по государственной инвентаризации лесов центральным аппаратом Рослесхоза, территориальными органами Рослесхоза и подведомственными Рослесхозу организациями"; 2) Приказ Минприроды России от 01.12.2020 № 993 "Об утверждении Правил заготовки древесины и особенностей заготовки древесины в лесничествах, указанных в статье 23 Лесного кодекса Российской Федерации"; 3) Приказ Минприроды России от 17.01.2022 № 23 "Об утверждении видов лесосечных работ, порядка и последовательности их выполнения, формы технологической карты лесосечных работ, формы акта заключительного осмотра лесосеки и порядка заключительного осмотра лесосеки".

2.2. Создание, содержание и эксплуатация посадочных площадок для самолетов и вертолетов, используемых в целях проведения авиационных работ по охране лесов от пожаров

В связи с тем, что на территории лесничества отсутствуют площадки для самолетов и вертолетов, используемых в целях проведения авиационных работ по охране лесов от пожаров, находящиеся в ведении Учреждений лесного хозяйства, мероприятия по их созданию, содержанию и эксплуатации не планируются.

2.3. Прокладка просек, противопожарных разрывов, устройство противопожарных минерализованных полос

В соответствии с приказом Рослесхоза от 27.04.2012 №174 «Об утверждении Нормативов противопожарного обустройства лесов» и документами лесного планирования Костромской области (Лесной план Костромской области, лесохозяйственные регламенты лесничеств, проекты освоения лесов арендаторов лесных участков) (далее - документы лесного планирования) не предусмотрены мероприятия по прокладке просек, противопожарных разрывов.

Устройство противопожарной минерализованной полосы проводится двухотвальным плугом или иным почвообрабатывающим орудием шириной 1,4 м., глубиной до минерального слоя почвы. На сухих почвах прокладывается две полосы с расстоянием между ними 5-10 м. Критерии качества и оценки мероприятия определены Приказом Рослесхоза от 06.05.2022 N 556 "Об утверждении Регламента организации и проведения мероприятий по государственной инвентаризации лесов центральным аппаратом Рослесхоза, территориальными органами Рослесхоза и

подведомственными Рослесхозу организациями".

2.4. Создание, содержание и эксплуатация пожарных наблюдательных пунктов (вышек, мачт, павильонов и других наблюдательных пунктов), пунктов сосредоточения противопожарного инвентаря

Создание, содержание и эксплуатация пожарных наблюдательных пунктов (вышек, мачт, павильонов и других наблюдательных пунктов) на территории лесничества обеспечивается ОГБУ «Костромская база охраны лесов».

Создание, содержание и эксплуатация пунктов сосредоточения противопожарного инвентаря на территории лесничества обеспечивается лицами, использующими леса. Комплектование силами и средствами пожаротушения пунктов сосредоточения противопожарного инвентаря обеспечивается лицами использующими леса, в соответствии с приказом Минприроды России от 28.03.2014 N 161 "Об утверждении видов средств предупреждения и тушения лесных пожаров, нормативов обеспеченности данными средствами лиц, использующих леса, норм наличия средств предупреждения и тушения лесных пожаров при использовании лесов".

2.5. Устройство пожарных водоемов и подъездов к источникам противопожарного водоснабжения

Устройство пожарных водоемов и подъездов к источникам противопожарного водоснабжения проводится путем устройства подъездов к естественным водоемам в виде оборудования специальных площадок размером 12 x 12 метров, путем расчистки от валежной древесины, камней, с созданием противооткатного упора, для забора воды пожарными автоцистернами и мотопомпами, а в необходимых случаях, также в углублении или создании запруд. Критерии качества и оценки мероприятия определены Приказом Рослесхоза от 06.05.2022 N 556 "Об утверждении Регламента организации и проведения мероприятий по государственной инвентаризации лесов центральным аппаратом Рослесхоза, территориальными органами Рослесхоза и подведомственными Рослесхозу организациями".

2.6. Проведение работ по гидромелиорации земель

В соответствии с приказом Рослесхоза от 27.04.2012 №174 «Об утверждении Нормативов противопожарного обустройства лесов» и документами лесного планирования не предусмотрены работы по гидромелиорации земель для южно-таежного района европейской части Российской Федерации.

2.7. Снижение природной пожарной опасности лесов путем регулирования породного состава лесных насаждений

В соответствии с приказом Рослесхоза от 27.04.2012 №174 «Об утверждении Нормативов противопожарного обустройства лесов» и документами лесного планирования не предусмотрены работы по снижению природной пожарной опасности лесов путем регулирования породного состава лесных насаждений.

2.8. Проведение профилактических контролируемых противопожарных выжиганий хвороста, лесной подстилки, сухой травы и других лесных горючих материалов, включая информацию об их территориальном размещении, площадных объемах, а также о мероприятиях по обеспечению безопасности выжиганий

В соответствии с приказом Рослесхоза от 27.04.2012 №174 «Об утверждении Нормативов противопожарного обустройства лесов» и документами лесного планирования не предусмотрены работы по проведению профилактических контролируемых противопожарных выжиганий хвороста, лесной подстилки, сухой травы и других лесных горючих материалов для южно-таежного района европейской части Российской Федерации.

2.9. Прочистка просек, прочистка противопожарных минерализованных полос и их обновление

Прочистка просек проводится путем сохранения и приведения в соответствующее состояние параметров просеки (разрыва), созданных при ее прокладке, путем освобождения от лесной растительности прямолинейной полосы шириной 10-100 метра, с целью создания препятствия для остановки распространения возможных лесных пожаров.

Прочистка противопожарных минерализованных полос проводится путем прочистки и обновления противопожарной минерализованной полосы шириной 1,4 м., глубиной до минерального слоя почвы.

Критерии качества и оценки мероприятий определены следующими нормативно-правовыми актами: 1) Приказ Рослесхоза от 06.05.2022 N 556 "Об утверждении Регламента организации и проведения мероприятий по государственной инвентаризации лесов центральным аппаратом Рослесхоза, территориальными органами Рослесхоза и подведомственными Рослесхозу организациями"; 2) Приказ Минприроды России от 01.12.2020 № 993 "Об утверждении Правил заготовки древесины и особенностей заготовки древесины в лесничествах, указанных в статье 23 Лесного кодекса Российской Федерации"; 3) от 17.01.2022 № 23 "Об утверждении видов лесосечных работ, порядка и последовательности их выполнения, формы технологической карты лесосечных работ, формы акта заключительного осмотра лесосеки и порядка заключительного осмотра лесосеки".

2.10. Эксплуатация пожарных водоемов и подъездов к источникам водоснабжения

В соответствии документами лесного планирования не предусмотрены работы по эксплуатации пожарных водоемов и подъездов к источникам водоснабжения. В случае естественного разрушения пожарного водоема и подъезда к источнику водоснабжения, данное мероприятие вновь планируется.

2.11. Благоустройство зон отдыха граждан, пребывающих в лесах в соответствии со статьей 11 Лесного кодекса Российской Федерации

Благоустройство зон отдыха граждан, пребывающих в лесах в соответствии со статьей 11 Лесного кодекса Российской Федерации, проводится путем расчистки площадки для зоны отдыха от кустарника, подроста и валежа, устройства места для разведения костра, места для сбора мусора, устройства противопожарной минерализованной полосы вокруг площадки для разведения костра, противопожарного аншлага, изготовления из круглого леса лавочек, путем распиловки 2-х бревен (длиной 3 м и диаметром 24 см) пополам с установкой на поперечные кряжи с закреплением гвоздями (возможны другие варианты исполнения). Критерии качества и оценки мероприятия определены Приказом Рослесхоза от 06.05.2022 N 556 "Об

утверждении Регламента организации и проведения мероприятий по государственной инвентаризации лесов центральным аппаратом Рослесхоза, территориальными органами Рослесхоза и подведомственными Рослесхозу организациями".

2.12. Установка и эксплуатация шлагбаумов, устройство преград, обеспечивающих ограничение пребывания граждан в лесах в целях обеспечения пожарной безопасности

Установка шлагбаумов, устройство преград, обеспечивающих ограничение пребывания граждан в лесах в целях обеспечения пожарной безопасности проводится путем изготовления из леса круглого ошкуренного диаметром 100 мм, бруса или доски сечением 100x50 мм или из металлических труб диаметром 50 мм. Высота шлагбаума над уровнем земли должна быть 1 метр. Длина шлагбаума должна обеспечить перекрытие проезжей части в достаточной степени для недопущения проезда транспортных средств, а при открытом варианте беспрепятственный проезд транспортных средств. Стойки шлагбаума заглубляются в землю на 0,8 м. К стойкам шлагбаума крепится горизонтальная перекладина способом, обеспечивающим надежное ее крепление, поднятие и закрытие на навесной замок. Запирание шлагбаума производится путем фиксации перекладины в горизонтальном положении с помощью навесного замка (замок запирается через проушины, через цепь или иной способ обеспечивающий надежное закрытие шлагбаума). К горизонтальной перекладине крепится знак размером 300×600 мм с надписью «проезд запрещен». Знак может быть выполнен из ДВП, фанеры или оцинкованного железа. Знак окрашивается водостойкой белой краской и наносится через трафарет надпись черного цвета (возможно закрепление на знак самоклеящейся пленки, баннера с установленным изображением). Горизонтальная перекладина шлагбаума окрашивается краской с чередованием полос красного и белого цветов. Полосы на перекладине чередуются относительно продольной оси под углом 90 градусов. Стойки окрашиваются водостойкой краской белого либо красного цвета.

Эксплуатация шлагбаумов, устройство преград, обеспечивающих ограничение пребывания граждан в лесах в целях обеспечения пожарной безопасности, проводится путем приведения в соответствующее состояние параметров шлагбаумов, установленных при их изготовлении.

2.13. Создание и содержание противопожарных заслонов и устройство листовых опушек

В соответствии с приказом Рослесхоза от 27.04.2012 №174 «Об утверждении Нормативов противопожарного обустройства лесов» и документами лесного планирования не предусмотрены работы по созданию и содержанию противопожарных заслонов и устройству листовых опушек для южно-таежного района европейской части Российской Федерации.

2.14. Установка и размещение стендов и других знаков и указателей, содержащих информацию о мерах пожарной безопасности в лесах

Мероприятия по установке и размещению стендов и других знаков и указателей, содержащих информацию о мерах пожарной безопасности в лесах проводятся в виде установки и размещению стендов, аншлагов и плакатов.

Установка и размещение стендов, содержащих информацию о мерах пожарной безопасности в лесах проводится путем установления стендов на землях лесного фонда вдоль дорогах областного, федерального значения и других общественных местах, размером 2х3 метра. Нижняя часть стенда должна располагаться от уровня земли на высоте 1,2 метра. Стойки и каркас стенда изготавливаются из металлических частей. Стойки изготавливаются из стальной трубы (круглого или кв.адратного сечения) размерами 50×3,5 мм. Количество стоек – 3. Стойки заглубляются в землю в ямы глубиной 0,8 м, в дальнейшем ямы заливаются песчано-цементным раствором, либо утрамбовываются смесью земли с битым кирпичом или камнями. Каркас стенда изготавливается из металлических частей (уголка, трубы или иного профиля). Каркас стенда крепится путем сварки или болтовыми соединениями к стойкам. Каркас должен обеспечивать надежное крепление стенда к вертикальным стойкам. К металлическому каркасу стенда приваривается или крепится на саморезы лист (листы) оцинкованной стали (толщиной 0,55 мм) или прикрепляется на саморезы лист сотового поликарбоната (толщиной 0,8 см), на которые наносится самоклеющаяся пленка либо крепится баннер с соответствующим целевому назначению стенда тематическим изображением. Тематическое изображение стенда согласуется с ОГКУ лесничеством, подведомственным департаменту лесного хозяйства Костромской области, на территории которого устанавливается стенд.

Размещение стендов, содержащих информацию о мерах пожарной безопасности в лесах проводится путем восстановления или полной замены тематического изображения стендов, сохранение и приведение в соответствующее состояние параметров стендов, установленных при их изготовлении.

Установка и размещение аншлагов, содержащих информацию о мерах пожарной безопасности в лесах проводится путем установки на землях лесного фонда аншлагов, размером 1х1,5 метра. Стойки аншлага заглубляются в землю на 0,8 метра и на эту глубину утрамбовываются смесью земли с битым кирпичом или камнями. Количество стоек – 2. Нижняя часть аншлага должна располагаться от уровня земли на высоте 1,2 метра. Стойки изготавливаются из ошкуренного бревна диаметром в верхнем отрубе 12 см, либо из бруса сечением 10х10 см. Каркас изготавливается из деревянных частей (брус, доска). Каркас должен обеспечивать надежное крепление аншлага к вертикальным стойкам. К деревянному каркасу крепится на саморезы лист фанеры, оцинкованного железа, поликарбоната, на который наносится, либо крепится изображение, соответствующее целевому назначению аншлага (самоклеющаяся пленка, баннер, нанесение изображение краской или др.). Тематическое изображение аншлага согласуется с ОГКУ лесничеством, подведомственным департаменту лесного хозяйства Костромской области, на территории которого устанавливается аншлаг.

Установка и размещение плакатов, содержащих информацию о мерах пожарной безопасности в лесах проводится путем установки знаков и указателей, несущих информацию о фактической горимости лесов, классах пожарной опасности по условиям погоды, о запрете или ограничении посещения гражданами лесов, или въезда в них транспортных средств, устанавливаются на дорогах, ведущих в леса, размером 0,5х1 метр (далее – плакат). Стойки плаката заглубляются в землю на 0,8 метра и на эту глубину утрамбовываются смесью земли с битым кирпичом или камнями. Количество стоек – 2. Нижняя часть плаката должна располагаться от

уровня земли на высоте 1,2 метра. Стойки изготавливаются из ошкуренного бревна диаметром в верхнем отрубе 12 см, либо из бруса сечением 10x10 см. Каркас изготавливается из деревянных частей (пиломатериалов) 25x50мм. Каркас должен обеспечивать надежное крепление плаката к вертикальным стойкам. К деревянному каркасу крепится на саморезы лист фанеры или оцинкованного железа на который наносится, либо крепится изображение, соответствующее целевому назначению плаката (самоклеящаяся пленка, баннер, нанесение изображение краской или др.). Тематическое изображение плаката согласуется с ОГКУ лесничеством, подведомственным департаменту лесного хозяйства Костромской области, на территории которого устанавливается плакат.

Размещение плакатов, содержащих информацию о мерах пожарной безопасности в лесах проводится путем восстановления или полной замены тематического изображения плакатов, сохранение и приведение в соответствующее состояние параметров плакатов, установленных при их изготовлении.

Проектируемые меры противопожарного обустройства лесов, с учетом затрат на их выполнение на территории лесничества представлены в таблице 2.1.

2.15. Объем и пообъектное распределение проектируемых мер в разрезе лесничеств с указанием квартала, выдела представлено в таблице 2.2.

2.16. Календарный план выполнения мер противопожарного обустройства лесов на территории лесничества представлен в таблице 2.3.

Проектируемые меры противопожарного обустройства лесов с учетом затрат на их выполнение на территории лесничества
таблица 2.1

№ П П	Период действия плана, год	Лесные дороги, предназначенные для охраны лесов от пожаров				прокладка просек, противопожарных разрывов, устройство противопожарных минерализованных полос)		устройство пожарных водоемов и подъездов к источникам противопожарного водоснабжения		прочистка просек, прочистка противопожарных минерализованных полос и их обновление		благоустройство зон отдыха граждан, пребывающих в лесах в соответствии со статьей 11 Лесного кодекса Российской Федерации)		установка и эксплуатация шлагбаумов, устройство преград, обеспечение ограничении пребывания граждан в лесах в целях обеспечения пожарной безопасности		установка и размещение стендов и других знаков и указателей, содержащих информацию о мерах пожарной безопасности в лесах	
		Создание, км	Тыс рублей	Содержание, км	Тыс рублей	км	Тыс рублей	шт.	Тыс рублей	км	Тыс рублей	шт	Тыс рублей	шт	Тыс рублей	шт	Тыс рублей
А	1	2	3	4	5	8	9	12	13	20	21	24	25	26	27	30	31
1	2024	2,9	103,53	4	70,29432	5,5	7,38832	6	60,300	111,5	79,78169	3	11,6418	7	7,2144	53	106,02385
2	2025	2,9	103,53	4	70,29432	5,5	7,38832	6	60,300	111,5	79,78169	3	11,6418	7	7,2144	53	106,02385
3	2026	2,9	103,53	4	70,29432	5,5	7,38832	6	60,300	111,5	79,78169	3	11,6418	7	7,2144	53	106,02385
4	2027	2,9	103,53	4	70,29432	5,5	7,38832	6	60,300	111,5	79,78169	3	11,6418	7	7,2144	53	106,02385
5	2028	2,9	103,53	4	70,29432	5,5	7,38832	6	60,300	111,5	79,78169	3	11,6418	7	7,2144	53	106,02385

Объём и пообъектное распределение проектируемых мер в разрезе лесничеств с указанием квартала, выдела

Таблица 2.2

№ПП	Период действия плана	Наименование участкового лесничества	Лесные дороги, предназначенные для охраны лесов от пожаров				Прокладка просек, противопожарных разрывов, устройство противопожарных минерализованных полос)		Устройство пожарных водоемов и подъездов к источникам противопожарного водоснабжения		прочистка просек, прочистка противопожарных минерализованных полос и их обновление		благоустройство зон отдыха граждан, пребывающих в лесах в соответствии со статьей 11 Лесного кодекса Российской Федерации)		установка и эксплуатация шлагбаумов, устройство преград, обеспечивающих ограничение пребывания граждан в лесах в целях обеспечения пожарной безопасности		установка и размещение стенов и других знаков и указателей, содержащих информацию о мерах пожарной безопасности в лесах	
			Созданные, км	Квартал выдел	Содержание, км	Квартал выдел	км	Квартал выдел	шт.	Квартал выдел	км	Квартал выдел	шт	Квартал выдел	шт	Квартал выдел	шт	Кв в
A	1	2	3	4	5	6	9	10	13	14	21	22	25	26	27	28	31	32
	2024																	
2	2024	1-е Носковское			1	кв.1 в.47	5,5	кв.2, в.2,12, 14,17, 18	1	кв.67, в.9	6,2	кв.1 в.26,28	1	кв.11 в.12	1	кв.1 в.39	5	кв.7 в.2, кв.1 в.23, кв.67 в.26, кв.4 в.28, кв.2 в.13
3	2024	1-е Носковское									6,4	кв.2 в.33			1	кв.2 в.35	3	кв.7 в.6, кв.57 в.18, кв.4 в.4
4	2024	1-е Носковское									4,2	кв.9 в.35						
5	2024	1-е Носковское									7	кв.67, кв.75						
6	2024	1-е Носковское									6	кв.10						
7	2024	1-е Пыщугское									3,8	кв.7 в.1,2			1	кв.32 в.30	4	кв.62, кв.32 в.30, кв.32 в.8, кв.17 в.31
8	2024	1-е Пыщугское									1,5	кв.25 в.66, в.64						
9	2024	1-е Пыщугское									10,2	кв.4,11, 10,6						
10	2024	2-е Носковское	0,46	кв.15 в.8,10					1	кв.74, в.6	11,5	кв.76,7 7,81,83 ,84,85					1	кв.50 в.7
11	2024	2-е Носковское	0,43	кв.15 в.8,9													2	кв.35 в.25, кв.4 в.27,

12	2024	2-е Пыщугское						1	КВ.119, В.33	10	КВ.160, 163,16 8,169	1	103 В.8	1	КВ.79 В.4	9	КВ.76 В.14, КВ.73, КВ.162, КВ.102 В.10, КВ.41 В.27, КВ.103 В.8, КВ.95 В.28,24, КВ.41
13	2024	2-е Пыщугское								11,8	КВ.95 В.24,25 ,26,27, 49,50	1	КВ.95 В.28	1	КВ.102 В.10	16	КВ.162 В.33, КВ.80, КВ.73 В.20,6,17, КВ.77 В.14, КВ.56 В.1, КВ.52 В.13, КВ.56 В.15, КВ.57 В.9, КВ.23 В.34,71, КВ.58 В.20,63, КВ.137
14	2024	2-е Пыщугское								9,9	102,10 4,105,1 08,109 КВ.80						
15	2024	Ключевское			1,1	КВ.40 В.27		1	КВ.47, В.31	4,1	КВ.50 КВ.51			1	КВ.59 В.62	3	КВ.59 В.47,62, КВ.50 В.1
16	2024	Ключевское			0,75	КВ.48 В.10		1	КВ.59, В.10	9,4	КВ.48,4 7,40,39 ,46,					2	КВ.50 В.28, КВ.41
17	2024	Ключевское								2,5	КВ.19 В.46 КВ.48 В.37					1	КВ.58 В.1
18	2024	Красное	0,14	КВ.75 В.3													
19	2024	Красное	0,36	КВ.52 В.1												2	КВ.7
20	2024	Красное	0,3	КВ.53 В.8													
21	2024	Красное	0,68	КВ.42 В.6													

22	2024	Михайло-вицкое	0,33	кв.44 в.17,28	1,15	кв.24 в53			1	кв.24, в.3	7	кв.8 в.42,43			1	кв.24 в.3	2	кв.18 в.36, кв.24 в1
23	2024	Михайло-вицкое	0,2	кв.47 в.25,26 ,82													3	кв.17 в.3, кв.18 в.39,10
24	2024	итого	2,9	0	4	0	5,5	0	6	0	111,5	0	3	0	7	0	53	0
25	2025																	
26	2025	1-е Носковское	0,3	кв.11 в.12,17					1	кв.18 в.11	6,2	кв.1 в.26,28	1	кв.1 в.39	1	кв.1 в.39	5	кв.7 в.2, кв.1 в.23, кв.67 в.26, кв.4 в.28, кв.2 в.13
27	2025	1-е Носковское	1,3	кв.5 в.23					1	кв.67 в.9	6,4	кв.2 в.33			1	кв.2 в.35	3	кв.7 в.6, кв.57 в.18, кв.4 в.4
28	2025	1-е Носковское							1	кв.4 в.25	4,2	кв.9 в.35						
29	2025	1-е Носковское									7	кв.67, кв.75						
30	2025	1-е Носковское									6	кв.10						
31	2025	1-е Пыщугское	0,6	кв.8 в.4							3,8	кв.7 в 1,2			1	кв.32 в.30	4	кв.62,кв.32 в.30, кв.32 в.8, кв.17 в.31
32	2025	1-е Пыщугское									1,5	кв.25 в.66,в.6 4						

33	2025	1-е Пыщугское								10,2	КВ.4,11, 10,6						
34	2025	2-е Носковское								11,5	КВ.76,7 7,81,83 ,84,85					1	КВ.50 В.7
35	2025	2-е Пыщугское	0,4	КВ.79 В.7		2,2	КВ.18 В.9,4,1 ,5,2,1 5	1	КВ.79 В.12	10	КВ.160, 163,16 8,169	1	КВ.2 В.10	1	КВ.79 В.4	2	КВ.35 В.25, КВ.4 В.27,
36	2025	2-е Пыщугское	0,3	КВ.48 В.15		1	КВ 48 В 16,41, 28,27 КВ10 В.30,2 9,27,2 5			11,8	КВ.95 В.24,25 ,26,27, 49,50			1	КВ.102 В.10	9	КВ.76 В.14, КВ.73, КВ.162, КВ.102 В.10, КВ.41 В.27, КВ.103 В.8, КВ.95 В.28,24, КВ.41
37	2025	2-е Пыщугское								9,9	102,10 4,105,1 08,109 КВ.80					16	КВ.162 В33, КВ.80, КВ.73 В.20,6,17, КВ.77 В14, КВ.56 В.1, КВ.52 В.13, КВ.56 В.15, КВ.57 В.9, КВ.23 В.34,71, КВ.58 В.20,63, КВ.137
38	2025	Ключевское			4	КВ.47 В.93	2,3	КВ.41, В61 КВ59 В 66		4,1	КВ.50 КВ.51			1	КВ.59 В.62	3	КВ.59 В47,62, КВ.50 В.1
39	2025	Ключевское								9,4	КВ.48,4 7,40,39 ,46,					2	КВ.50 В.28, КВ.41

40	2025	Ключевское								2,5	КВ.19 В.46 КВ.48 В.37					1	КВ.58 В.1	
41	2025	Красное						1	КВ.47 В.49							2	КВ.7	
42	2025	Михайло-вицкое						1	КВ.17 В.47	7	КВ.8 В.42,43	1	КВ.18 В.36	1	КВ.24 В.3	5	КВ.17 В.3, КВ.18 В.39,10КВ.18 В.36, КВ.24 В.1	
43	2025	итого	2,9	0	4	0	5,5	0	6	0	111,5	0	3	0	7	0	53	0
44	2026																	
45	2026	1-е Носковское						1	КВ.4,В.25	6,2	КВ.1 В.26,28			1	КВ.1 В.39	5	КВ.7 В.2, КВ.1 В.23, КВ.67 В.26, КВ.4 В.28, КВ.2 В.13	
46	2026	1-е Носковское						1	КВ.67,В.9	6,4	КВ.2 В.33			1	КВ.2 В.35	3	КВ.7 В.6, КВ.57 В.18, КВ.4 В.4	
47	2026	1-е Носковское								4,2	КВ.9 В.35							
48	2026	1-е Носковское								7	КВ.67, КВ.75							
49	2026	1-е Носковское								6	КВ.10							
50	2026	1-е Пыщугское	1,5	КВ.33, В.28						3,8	КВ.7 В 1,2			1	КВ.32 В.30	4	КВ.62,КВ.32 В.30, КВ.32 В.8, КВ.17 В.31	

51	2026	1-е Пыщугское								1,5	КВ.25 В.66,В.64						
52	2026	1-е Пыщугское								10,2	КВ.4,11, 10,6						
53	2026	2-е Носковское								11,5	КВ.76,77, 7,81,83, 84,85					1	КВ.50 В.7
54	2026	2-е Пыщугское						1	КВ.48,В.15	10	КВ.160, 163,168, 169	1	КВ.24 В.1	1	КВ.79 В.4	2	КВ.35 В.25, КВ.4 В.27,
55	2026	2-е Пыщугское						1	КВ.23,В.71	11,8	КВ.95 В.24,25, 26,27, 49,50	1	КВ.54 В.38	1	КВ.102 В.10	9	КВ.76 В.14, КВ.73, КВ.162, КВ.102 В.10, КВ.41 В.27, КВ.103 В.8, КВ.95 В.28,24, КВ.41
56	2026	2-е Пыщугское						1	КВ.53,В.12	9,9	102,104, 105,108, 109 КВ.80					16	КВ.162 В.33, КВ.80, КВ.73 В.20,6,17, КВ.77 В.14, КВ.56 В.1, КВ.52 В.13, КВ.56 В.15, КВ.57 В.9, КВ.23 В.34,71, КВ.58 В.20,63, КВ.137
57	2026	Ключевское						1	КВ.59,В.8	4,1	КВ.50 КВ.51	1	КВ.48 В.6	1	КВ.59 В.62	3	КВ.59 В.47,62, КВ.50 В.1

58	2026	Ключевское								9,4	КВ.48,4 7,40,39 ,46,					2	КВ.50 В.28, КВ.41	
59	2026	Ключевское								2,5	КВ.19 В.46 КВ.48 В.37					1	КВ.58 В.1	
60	2026	Красное	1,4	КВ.58, В.14	1	КВ.27, В.53										2	КВ.7	
61	2026	Красное			3	КВ.28, В.42												
62	2026	Михайловское					5,5	КВ.141 ,В.4,48 ,2		7	КВ.8 В.42,43		1	КВ.24 В.3	5	КВ.17 В.3, КВ.18 В.39,10КВ.18 В.36, КВ.24 В.1		
63	2026	итого	2,9	0	4	0	5,5	0	6	0	111,5	0	3	0	7	0	53	0
64	2027																	
65	2027	1-е Носковское								6,2	КВ.1 В.26,28		1	КВ.1 В.39	5	КВ.7 В.2, КВ.1 В.23, КВ.67 В.26, КВ.4 В.28, КВ.2 В.13		
66	2027	1-е Носковское								6,4	КВ.2 В.33		1	КВ.2 В.35	3	КВ.7 В.6, КВ.57 В.18, КВ.4 В.4		
67	2027	1-е Носковское								4,2	КВ.9 В.35							
68	2027	1-е Носковское								7	КВ.67, КВ.75							

69	2027	1-е Носковское								6	КВ.10						
70	2027	1-е Пыщугское			2	КВ.24, В.83			1	КВ.50,В.25	3,8	КВ.7 В.1,2		1	КВ.32 В.30	4	КВ.62,КВ.32 В.30, КВ.32 В.8, КВ.17 В.31
71	2027	1-е Пыщугское			2	КВ.43,В.34					1,5	КВ.25 В.66,В.64					
72	2027	1-е Пыщугское									10,2	КВ.4,11,10,6					
73	2027	2-е Носковское									11,5	КВ.76,77,81,83,84,85				1	КВ.50 В.7
74	2027	2-е Пыщугское						1	КВ.94,В.1	10	КВ.160,163,168,169	1	КВ.2 В.10	1	КВ.79 В.4	2	КВ.35 В.25, КВ.4 В.27,
75	2027	2-е Пыщугское						1	КВ.82,В.47	11,8	КВ.95 В.24,25,26,27,49,50	1	КВ.82 В.47	1	КВ.102 В.10	9	КВ.76 В.14, КВ.73, КВ.162, КВ.102 В.10, КВ.41 В.27, КВ.103 В.8, КВ.95 В.28,24, КВ.41
76	2027	2-е Пыщугское									9,9	102,104,105,108,109 КВ.80				16	КВ.162 В.33, КВ.80, КВ.73 В.20,6,17, КВ.77 В.14, КВ.56 В.1, КВ.52 В.13, КВ.56 В.15, КВ.57 В.9, КВ.23 В.34,71, КВ.58 В.20,63, КВ.137

77	2027	Ключевское						1	КВ.37,В18	4,1	КВ.50 КВ.51	1	КВ.48 В.16	1	КВ.59 В.62	3	КВ.59 В.47,62, КВ.50 В.1	
78	2027	Ключевское						1	КВ.59,В.46	9,4	КВ.48,4 7,40,39 ,46,					2	КВ.50 В.28, КВ.41	
79	2027	Ключевское								2,5	КВ.19 В.46 КВ.48 В.37					1	КВ.58 В.1	
80	2027	Красное	2,9	КВ.58, В.14												2	КВ.7	
81	2027	Михайло-вицкое					5,5	КВ.136 ,В.39,4 3,40	1	КВ.24, В.3	7	КВ.8 В.42,43		1	КВ.24 В.3	5	КВ.17 В.3, КВ.18 В.39,10КВ.18 В.36, КВ.24 В1	
82	2027	итого	2,9	0	4	0	5,5	0	6	0	111,5	0	3	0	7	0	53	0
83	2028																	
84	2028	1-е Носковское	2,9	КВ.11,В .27					1	КВ.4,В.25	6,2	КВ.1 В.26,28		1	КВ.1 В.39	5	КВ.7 В.2, КВ.1 В.23, КВ.67 В.26, КВ.4 В.28, КВ.2 В.13	
85	2028	1-е Носковское									6,4	КВ.2 В.33		1	КВ.2 В.35	3	КВ.7 В.6, КВ.57 В.18, КВ.4 В.4	
86	2028	1-е Носковское									4,2	КВ.9 В.35						

87	2028	1-е Носковское								7	КВ.67, КВ.75						
88	2028	1-е Носковское								6	КВ.10						
89	2028	1-е Пыщугское								3,8	КВ.7 В 1,2		1	КВ.32 В.30	4	КВ.62,КВ.32 В.30, КВ.32 В.8, КВ.17 В.31	
90	2028	1-е Пыщугское								1,5	КВ.25 В.66,В.6 4						
91	2028	1-е Пыщугское								10,2	КВ.4,11, 10,6						
92	2028	2-е Носковское						1	КВ.74,В.6	11,5	КВ.76,7 7,81,83 ,84,85				1	КВ.50 В.7	
93	2028	2-е Носковское						1	КВ.15,В.11						2	КВ.35 В.25, КВ.4 В.27,	
94	2028	2-е Пыщугское						1	КВ.79,В.9	10	КВ.160, 163,16 8,169	1	КВ.1 В.27	1	КВ.79 В.4	9	КВ.76 В.14, КВ.73, КВ.162, КВ.102 В.10, КВ.41 В.27, КВ.103 В.8, КВ.95 В.28,24, КВ.41

95	2028	2-е Пыщугское							1	КВ.106,В.17	11,8	КВ.95 В.24,25 ,26,27, 49,50	1	КВ.54 В.21	1	КВ.102 В.10	16	КВ.162 В33, КВ.80, КВ.73 В.20,6,17, КВ.77 В14, КВ.56 В.1, КВ.52 В.13, КВ.56 В.15, КВ.57 В.9, КВ.23 В.34,71, КВ.58 В.20,63, КВ.137
96	2028	2-е Пыщугское							1	КВ.48,В.15	9,9	102,10 4,105,1 08,109 КВ.80						
97	2028	Ключевское									4,1	КВ.50 КВ.51	1	КВ.48 В.62	1	КВ.59 В.62	3	КВ.59 В47,62, КВ.50 В.1
98	2028	Ключевское									9,4	КВ.48,4 7,40,39 ,46,					2	КВ.50 В.28, КВ.41
99	2028	Ключевское									2,5	КВ.19 В.46 КВ.48 В37					1	КВ.58 В.1
100	2028	Красное			1,7	КВ.38, В.38											2	КВ.7
101	2028	Михайловицкое			1,3	КВ.10, В.30	5,5	КВ.136 В33,31 ,30,20 ,10			7	КВ.8 В.42,43			1	КВ.24 В.3	2	КВ.18 В.36, КВ.24 В1
102	2028	Михайловицкое			1	КВ.8, В.41											3	КВ.17 В.3, КВ.18 В.39,10
103	2028	итого	2,9	0	4	0	5,5	0	6	0	111,5	0	3	0	7	0	53	0

Календарный план выполнения мер противопожарного обустройства на территории Пыщугского лесничества

таблица 2.3

п/п	Меры противопожарного обустройства	Ед. изм.	Плано- вый объем на год	Плановый подекадный объем															
				МАЙ			ИЮНЬ			ИЮЛЬ			АВГУСТ			СЕНТЯБРЬ			
				10 чис ло	20 чис ло	30 число	10 чис ло	20 чис ло	30 чис ло	10 число	20 число	30 число	10 число	20 число	30 число	10 число	20 число	30 число	
1			2			3			4			5			6				
Профилактические противопожарные мероприятия																			
1	Создание лесных дорог, предназначенных для охраны лесов от пожаров	всего	км	2,9	0	0	0	0,1	0,2	0,3	0,5	0,8	1	1,2	1,6	1,7	2	2,9	
2	Содержание лесных дорог, предназначенных для охраны лесов от пожаров	всего	км	4,0	0,1	0,2	0,5	0,7	1	1,3	1,5	1,7	2,1	2,5	3,1	3,4	3,8	4	
5	Прочистка просек, уход за противопожарными барьерами	всего	км	2,5	0,1	0,15	0,3	0,5	0,6	0,8	0,9	1	1,2	1,6	1,8	2,1	2,3	2,5	
6	Устройство противопожарных минерализованных полос	всего	км	5,5	0,1	0,2	0,5	0,6	1	1,5	2	4	5,5						
7	Прочистка противопожарных минерализованных полос и их обновление	всего	км	109	3,5	3,8	4	5	10	15	18	21	32	36	74	109			
9	Устройство пожарных водоемов и подъездов к источникам противопожарного снабжения	всего	шт	6,0	0	1	1	2	2	3	3	4	5	5	5	6			
Профилактическая противопожарная пропаганда																			
15	Благоустройство зон отдыха граждан, пребывающих в лесах	всего	шт	3,0	0	0	0	1	2	3									
16	Установка шлагбаумов, устройство преград, обеспечивающих ограничение пребывания граждан в лесах в целях обеспечения пожарной безопасности	всего	шт	1,0	0	0	0	0	0	0	0	0	0	1	1				
17	Эксплуатация шлагбаумов, преград, обеспечивающих ограничение пребывания граждан в лесах в целях обеспечения пожарной безопасности	всего	шт	6,0	0	1	1	2	3	4	4	4	4	5	6				
19	Установка и размещение стендов и других знаков и указателей, содержащих информацию о мерах пожарной безопасности в лесах	всего	шт	53,0	0	1	2	4	5	6	11	16	24	32	39	43	45	50	53

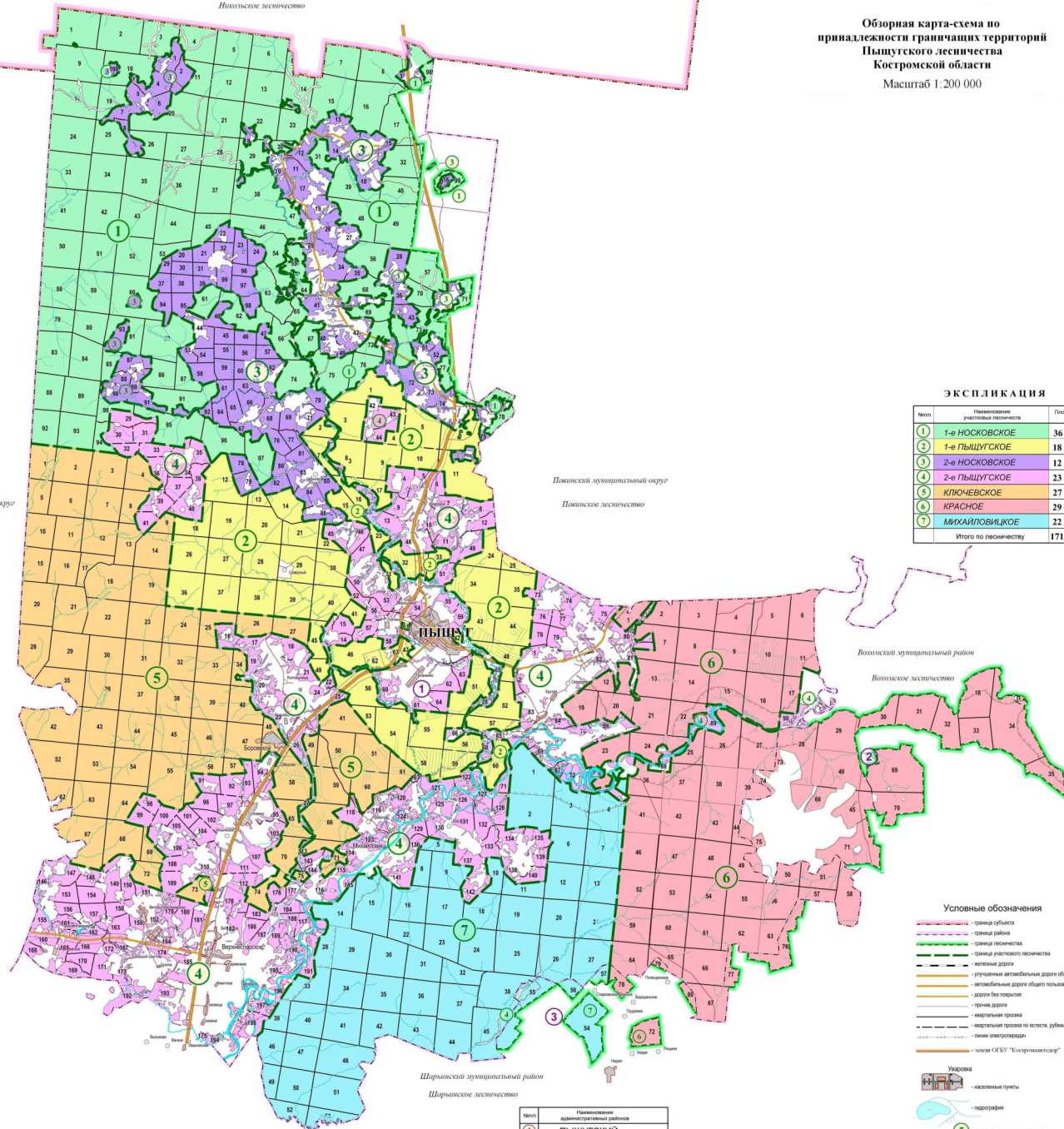
ГРАФИЧЕСКАЯ ЧАСТЬ
плана противопожарного обустройства лесов на
территории лесничества

Межевской муниципальный округ
Межевское лесничество

Повыский муниципальный округ
Повыское лесничество

Вохомский муниципальный район
Вохомское лесничество

Шарьинский муниципальный район
Шарьинское лесничество



ЭКСПЛИКАЦИЯ

№	Наименование участков лесничества	Площадь, га
1	1-я НОСКОВСКОЕ	36 897
2	1-я ПЫЩУГСКОЕ	18 979
3	2-я НОСКОВСКОЕ	12 258
4	2-я ПЫЩУГСКОЕ	23 539
5	КЛЮЧЕВСКОЕ	27 862
6	КРАСНОЕ	29 619
7	МИХАЙЛОВИЦКОЕ	22 807
Итого по лесничеству		171 961

Условные обозначения

- граница субъекта
- граница района
- граница лесничества
- граница участка лесничества
- железные дороги
- улучшенные автомобильные дороги общего пользования
- автомобильные дороги общего пользования
- дороги без покрытия
- прочие дороги
- кварталная прокладка
- кварталная прокладка по естественным рубкам
- линия электропередачи
- линия ОПС "Постромайстан" (с вышкой)
- Уклоны
- населенные пункты
- гидрография
- номер участка лесничества
- номер района

№	Наименование административных районов
1	ПЫЩУГСКИЙ
2	ВОХОМСКИЙ
3	ШАРЬИНСКИЙ

КАРТА - СХЕМА

погибших и поврежденных лесов
Пыщугского лесничества
Костромской области

Масштаб 1: 200 000

Межевской муниципальный округ

Павинский муниципальный округ

ВОХОМСКИЙ РАЙОН

ШАРЬИНСКИЙ РАЙОН

ЭКСПЛИКАЦИЯ

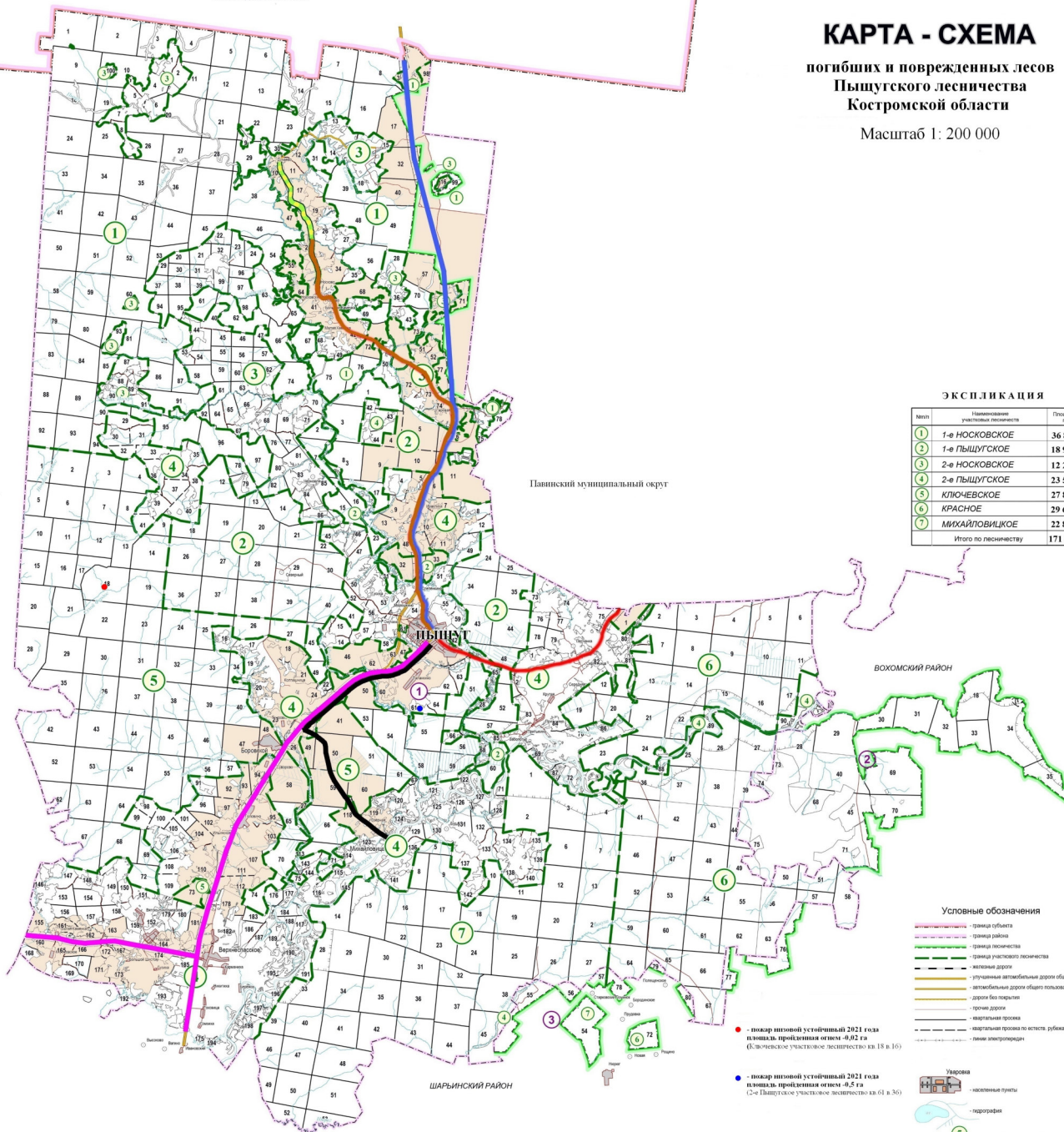
№	Наименование участка лесничества	Площадь, га
1	1-й НОСКОВСКОЕ	36 897
2	1-й ПЫЩУГСКОЕ	18 979
3	2-е НОСКОВСКОЕ	12 258
4	2-е ПЫЩУГСКОЕ	23 539
5	КЛЮЧЕВСКОЕ	27 862
6	КРАСНОЕ	29 619
7	МИХАЙЛОВИЦКОЕ	22 807
Итого по лесничеству		171 961

Условные обозначения

- граница субъекта
 - граница района
 - граница лесничества
 - граница участка лесничества
 - железные дороги
 - улучшенные автомобильные дороги общего пользования
 - автомобильные дороги общего пользования
 - дороги без покрытия
 - прочие дороги
 - канальная просека
 - канальная просека по источнику рубки
 - линия электропередачи
- Узловы
- населенные пункты
 - гидрографии
- 5 - номер участка лесничества
II - номер района

● - пожар инвентарный устойчивый 2021 года
площадь, процентная отъем - 0,92 га
(Ключевское участковое лесничество кв. 18 в. 16)

● - пожар инвентарный устойчивый 2021 года
площадь, процентная отъем - 0,5 га
(2-е Пыщугское участковое лесничество кв. 61 в. 36)



КАРТА - СХЕМА

природной пожарной опасности лесов

ПЫЩУГСКОГО ЛЕСНИЧЕСТВА

Костромской области

Масштаб 1:200 000

Общая площадь 171 961 га

Межевской муниципальный округ

Павинский муниципальный округ

ВОХОМСКИЙ РАЙОН

ШАРЬИНСКИЙ РАЙОН

ЭКСПЛИКАЦИЯ

№ п/п	Наименование участков лесничества	Площадь, га
1	1-е НОСКОВСКОЕ	36 897
2	1-е ПЫЩУГСКОЕ	18 979
3	2-е НОСКОВСКОЕ	12 258
4	2-е ПЫЩУГСКОЕ	23 539
5	КПЮЧЕСКОЕ	27 862
6	КРАСНОЕ	29 619
7	МИХАЙЛОВИЦКОЕ	22 807
Итого по лесничеству		171 961

Условные обозначения

	граница области
	граница района
	граница лесничества
	граница участка лесничества
	улучшенные автомобильные дороги общего пользования
	автомобильные дороги общего пользования
	дороги без покрытия
	прочие дороги
	маршрутная провка
	маршрутная провка по источнику рубки
	линии электропередач
	Усадьба
	населенные пункты
	гидротрафик
	номер участка лесничества
	номер района

	- 1 КЛАСС
	- 2 КЛАСС
	- 3 КЛАСС
	- 4 КЛАСС
	- 5 КЛАСС

№ п/п	Наименование административных районов
1	ПЫЩУГСКИЙ
2	ВОХОМСКИЙ
3	ШАРЬИНСКИЙ

КАРТА - СХЕМА

лесопожарного зонирования

Пыщугского лесничества

Костромской области

Масштаб 1:200 000

Межевской муниципальный округ

Павинский муниципальный округ

ВОХОМСКИЙ РАЙОН

ШАРЫНСКИЙ РАЙОН

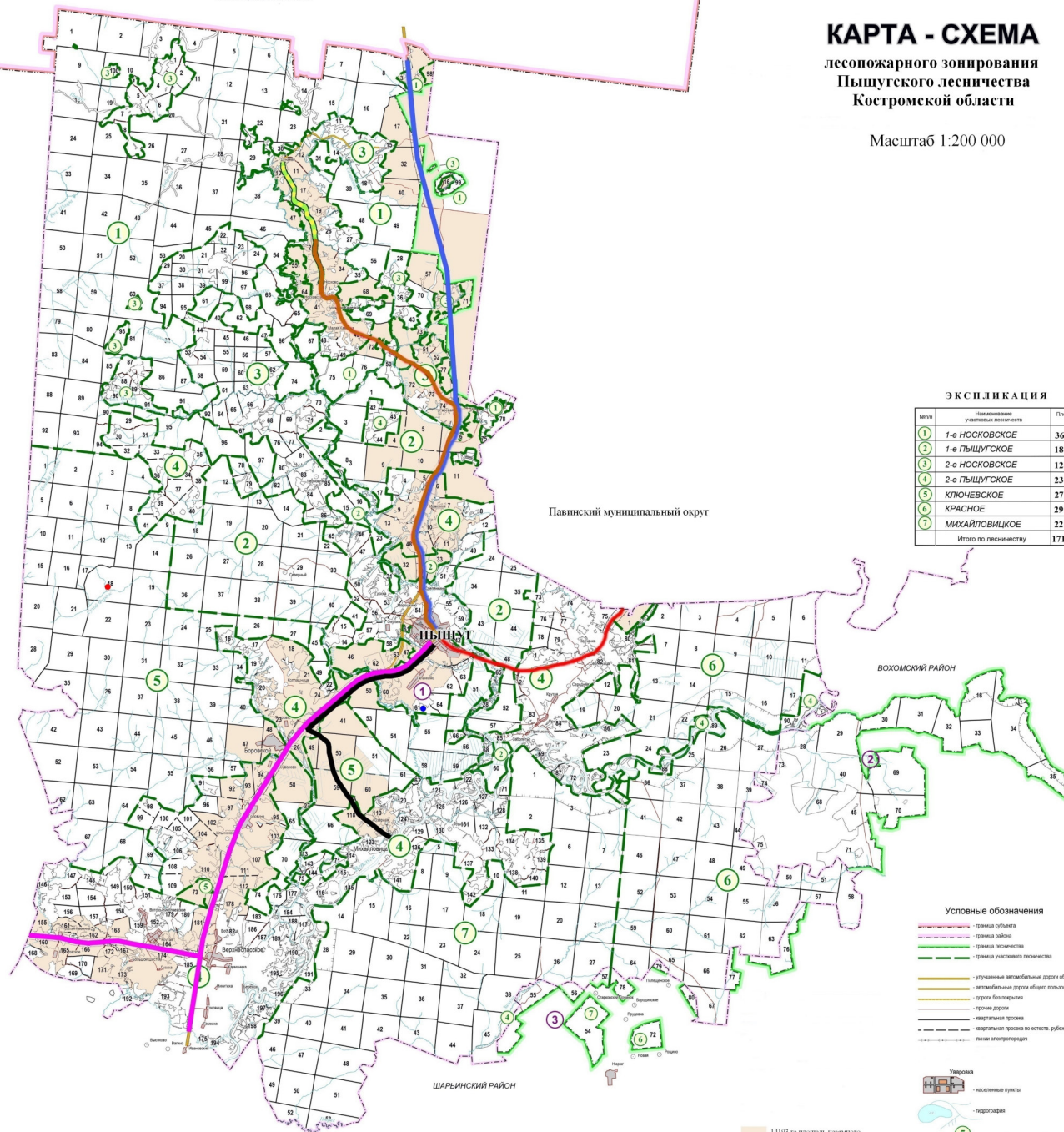
ЭКСПЛИКАЦИЯ

№	Наименование участка лесничества	Площадь, га
1	1-е НОСОВСКОЕ	36 897
2	1-е ПЫЩУГСКОЕ	18 979
3	2-е НОСОВСКОЕ	12 258
4	2-е ПЫЩУГСКОЕ	23 539
5	КЛЮЧЕВСКОЕ	27 862
6	КРАСНОЕ	29 619
7	МИХАЙЛОВИЦКОЕ	22 807
Итого по лесничеству		171 961

Условные обозначения

- граница субъекта
 - граница района
 - граница лесничества
 - граница участка лесничества
 - улучшенная автомобильная дорога общего пользования
 - автомобильная дорога общего пользования
 - дороги без покрытия
 - прочие дороги
 - кадастровая просека
 - кадастровая просека по источнику рубки
 - линия электропередачи
- Узловыя
- населенные пункты
 - гидрография
 - номер участка лесничества
 - номер района

■ 14193 га площадь инвентарного патрулирования лесов
 □ 157768 га площадь амбиционного патрулирования лесов



КАРТА - СХЕМА

лесопожарных рисков на территории
Пыщугского лесничества
Костромской области

Масштаб 1: 200 000

Межевской
муниципальный округ

Павинский муниципальный округ

ВОХОМСКИЙ РАЙОН

ШАРЬИНСКИЙ РАЙОН

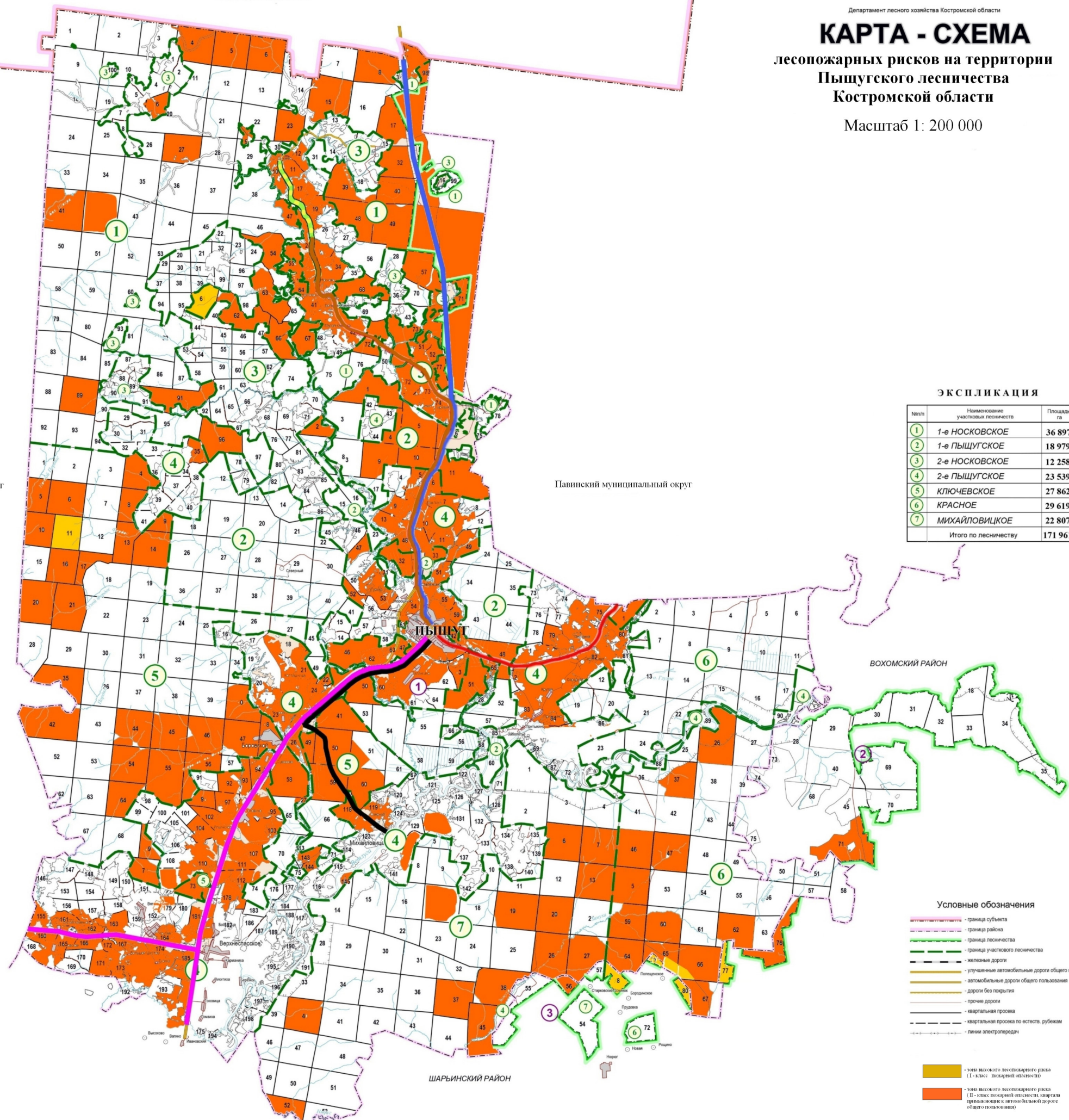
ЭКСПЛИКАЦИЯ

№№п/п	Наименование участков лесничеств	Площадь, га
1	1-е НОСКОВСКОЕ	36 897
2	1-е ПЫЩУГСКОЕ	18 979
3	2-е НОСКОВСКОЕ	12 258
4	2-е ПЫЩУГСКОЕ	23 539
5	КЛЮЧЕВСКОЕ	27 862
6	КРАСНОЕ	29 619
7	МИХАЙЛОВИЦКОЕ	22 807
Итого по лесничеству		171 961

Условные обозначения

- граница субъекта
- граница района
- граница лесничества
- граница участка лесничества
- железные дороги
- улучшенные автомобильные дороги общего пользования
- автомобильные дороги общего пользования
- дороги без покрытия
- прочие дороги
- квартальная просека
- квартальная просека по естеств. рубжам
- линии электропередач

- зона высокого лесопожарного риска (I-класс пожарной опасности)
- зона высокого лесопожарного риска (II-класс пожарной опасности, кварталы прилегающие к автомобильным дорогам общего пользования)



КАРТА - СХЕМА

размещения лесных дорог, проходящих в границах Пыщугского лесничества Костромской области
Масштаб 1:200 000

МЕЖЕВСКОЙ РАЙОН

ПАВЛИНСКИЙ РАЙОН

ВОХОМСКИЙ РАЙОН

ШАРЬИНСКИЙ РАЙОН

ЭКСПЛИКАЦИЯ

№	Наименование участковых лесничеств	Площадь, га
1	1-е НОСКОВСКОЕ	36 897
2	1-е ПЫЩУГСКОЕ	18 979
3	2-е НОСКОВСКОЕ	12 258
4	2-е ПЫЩУГСКОЕ	23 539
5	КЛЮЧЕВСКОЕ	27 862
6	КРАСНОЕ	29 619
7	МИХАЙЛОВЦКОЕ	22 807
Итого по лесничеству		171 961

Условные обозначения

	граница субъекта
	граница района
	граница лесничества
	граница участкового лесничества
	вспомогательные дороги
	улицы автомобильных дорог общего пользования
	автомобильные дороги общего пользования
	дороги без покрытия
	прочие дороги
	картажная прокладка
	картажная прокладка по естественным рубкам
	линии 2-го класса

КАРТА - СХЕМА

противопожарного обустройства
Пыщугского лесничества
Костромской области (с указанием
объектов противопожарного
обустройства в разрезе участковых
лесничеств)

Масштаб 1:200 000

МЕЖЕВСКОЙ РАЙОН

ПАВИНСКИЙ РАЙОН

ВОХОМСКИЙ РАЙОН

ШАРЬИНСКИЙ РАЙОН

ЭКСПЛИКАЦИЯ

№п/п	Наименование участковых лесничеств	Площадь га
1	1-е НОСКОВСКОЕ	36 897
2	1-е ПЫЩУГСКОЕ	18 979
3	2-е НОСКОВСКОЕ	12 258
4	2-е ПЫЩУГСКОЕ	23 539
5	КЛЮЧЕВСКОЕ	27 862
6	КРАСНОЕ	29 619
7	МИХАЙЛОВИЦКОЕ	22 807
Итого по лесничеству		171 961

Условные обозначения

- граница объекта
- граница района
- граница лесничества
- граница участкового лесничества
- железные дороги
- улучшенные автомобильные дороги общего пользования
- автомобильные дороги общего пользования
- дороги без покрытия
- прочие дороги
- квартальная просека
- квартальная просека по естеств. рубякам
- просеки квартальные
- показные водопы и подпоры к источникам противопожарного водоснабжения
- дороги, предназначенные для охраны лесов от пожаров
- зоны отдыха граждан, пребывающих в лесес
- стелд, ашпалит, плавката
- шпалыбуам
- противопожарные минерализованные полосы